

Program for parallelløppdrag

# Offentlige rom på Nyhavna





Forside: Erik Herfjord

Denne siden: Hendelser på Nyhavna 2018. Torbjørn Buvarp

Alle illustrasjoner som ikke er kreditert tilhører Trondheim kommune

# Velkommen!

Trondheim står overfor en unik mulighet til å utvikle en fremtidsrettet og særegen bydel ved vannet, 15 minutters gange fra Midtbyen. Dette gjør området svært aktuelt og attraktivt, og den offentlige interessen for Nyhavna er stor.

I dag rommer havne- og industriområdet viktig sjøtransport, industriarbeidsplasser og kulturnæring, mens kommunedelplan for Nyhavna fra 2016 åpner for en transformasjon til sentrumsbydel. Kommunedelplanen legger til rette for en bystruktur med bymessig bebyggelse og variert arealbruk, der kulturminnene fra andre verdenskrig og nærhet til vannet skal være med å videreutvikle områdets identitet. En utvikling av Nyhavna skal bidra til at Trondheim oppnår målsettingen om å være en bærekraftig by der det er lett å leve miljøvennlig.

Som en del av det videre arbeidet skal det utarbeides flere programmer før delområder kan detaljreguleres. Disse programmene er viktige virkemidler for å sikre at Nyhavna blir en attraktiv bydel for folk å bo, arbeide og besøke. Kvalitetsprogrammet for offentlige rom vil ha stor betydning for hvordan området vil oppleves i framtiden.

Det er derfor med stor glede at Bane NOR Eiendom, Trondheim Havn og Trondheim kommune inviterer til parallelloppdrag om de offentlige rommene på Nyhavna.

Formålet er å sikre en helhet og kvalitet, og strategiske tiltak for å oppnå dette, samt få opp ideer for programmering og utforming av byrom, parker, allmenninger, forbindelser og gater i den fremtidige sentrumsbydelen.

Vi håper at dyktige fagpersoner vil dele sin kunnskap og bistå oss med å tenke helhetlig og strategisk rundt disse temaene, for å oppnå det potensialet som ligger i den nye Nyhavna til sitt fulle. Gjennom parallelloppdraget ønsker vi å få innspill, som gjør det mulig å diskutere og konkretisere mulighetene som ligger i en urban bydel som Trondheim skal være stolt av i mange år fremover.

I samarbeid med Norske arkitekters landsforbund ønsker vi god lesning av konkurranseprogrammet, og hjertelig velkommen til konkurransen om å få delta i parallelloppdraget!

Dag Haugdal  
Prosjektjef, Trondheim  
Bane NOR Eiendom

Tove Kulseng  
Eiendomssjef  
Trondheim Havn

Ragna Fagerli  
Byplansjef  
Trondheim kommune

## Del 1:

Mål,  
visjoner og  
bakgrunn

Velkommen!	s. 3
Dagens situasjon	s. 8
Visjon for Nyhavna	s. 10
Mål for offentlige rom	s. 12
Rammer og føringer for oppgaven	s. 14
Kommunedelplan for Nyhavna, 2016	s. 14
Gjeldende og pågående arbeid i området og nærområdet	s. 15

## Del 2:

Oppdraget!

Arbeidsform og prosess	s. 20
Oppgavebeskrivelse	s. 22
Nærmere om ulike typer byrom	s. 23
Utfordringer i området	s. 30
Tidsplan og krav til innlevert materiale	s. 32



Ladehammeren

Ladebekken

Jarlheimsletta

Reina

Svartlamon

NYHAVNA

Brattøra

Nedre Elvehavn

Midtbyen

NTNU

Olav Tryggvason grunnla Trondheim i 997, og byen vokste rundt den trygge havnen Skipakrok, ved Nidelvas utløp i Trondheims fjorden. Trondheim er Norges tredje største by, med 195 500 innbyggere, hvor av over 40 000 er studenter. Kunnskapsbyen Trondheim huser nemlig Norges største universitet NTNU.

Og trønderiske menn er kjent for å gå med bart; den såkalte «Trønderbarten».



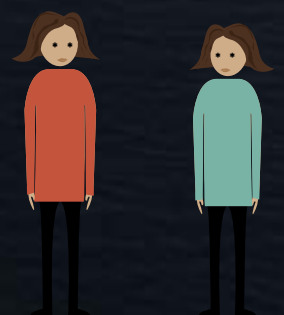
# Del 1:

Mål, visjoner  
og bakgrunn





I århundrer var tilgang til vann viktig for utvikling av byen, og i dag gjennomoppdager byens befolkning arealer ved vann, som tidligere var brukt til havn. Sentrum, med den historiske bykjernen Midtbyen som hjertet, er blitt utvidet mot fjorden.



# Dagens situasjon





# Nyhavna i dag

Nyhavna befinner seg sentralt i Trondheim, øst for Midtbyen ved Nidelvas utløp i Trondheimsfjorden. Området ligger tett på sentrumsbydelen [Nedre Elvehavn](#) i sør. I øst grenser området mot Strandveien, det byøkologiske forsøksområdet [Svartlamon](#) og transformasjonsområdene Reina og Jarlheimsletta. Den karakteristiske Ladehammeren med tilhørende villabebyggelse mot nord markerer starten på den populære Ladestien.

Området er på ca. 350 daa. Landarealene i planområdet ligger på utfyllinger i fjorden, 3,5-4 meter over havoverflaten. Industriell aktivitet på land har ført til stedvis høye nivåer av tungmetaller og miljøgifter i sjøbunnen og på land. Havnebassenget er derfor tildekket med et lag ren sand og grus for å hindre at forurensningen lekker ut til vannmiljøet. På land må masser utskiftes ved utbygging.

Nyhavna er i dag et industri og næringsområde med aktiv havnevirksomhet og

sjøtransport. Bygningsmassen brukes hovedsakelig til industri, næring og lager. Det er i tillegg etablert en del verksteder for diverse kulturnæringer. Trondheim Havn eier mesteparten av grunnen og leier ut på bakgrunn av inngåtte feste- og leieavtaler. Festeavtalene har til dels lang varighet, hvor de lengste er på over 40 år.

Området preges av barrierer fra store veganlegg, jernbane og mye tungtrafikk, og oppleves i dag adskilt fra sentrum. Det er få forbindelser internt og området er ikke tilrettelagt for gang- og sykkeltrafikk.

Bygningene Dora I og Dora II med ubåtdokkene og andre gjenværende bygninger fra andre verdenskrig setter et markant preg på området, og er av Riksantikvaren definert som et nasjonalt kulturhistorisk bymiljø. I tillegg til krigsminnene på Strandveikaia, er kranene på Transittkaia og Kullkranpiren sentrale landemerker på Nyhavna.

Rett øst for Nyhavna ligger det byøkologiske forsøksområdet Svartlamon.



# Visjon



## Nyhavna i fremtiden

Nyhavna skal være et forbilde for framtidsrettet, bærekraftig byutvikling og en integrert del av Trondheim sentrum. Den skal bygge opp om [visjonen om “Store lille Trondheim”](#) og kommunens målsettinger.

Den nye bydelen skal være attraktiv å gå til og gjennom. Den skal være god å være i, og det skal være lett å leve miljøvennlig her. Det skal være et mangfold av funksjoner, med en god balanse mellom beboere, kultur- og næringsaktører, samt noe havnevirksomhet.

Det unike kulturmiljøet med krigsminner skal prege bydelen også i fremtiden, både gjennom synliggjøring og bruk.

Nærheten til vannet skal brukes aktivt som en viktig kvalitet, samtidig som område tilpasses fremtidens klima.

Bydelen skal være urban med høy grad av kollektivtilgjengelighet, lite biltrafikk, gode gang- og sykkelforbindelser og allment tilgjengelige kaikanter, som en naturlig forlengelse av [Ladestien](#) og [havnepromenaden på Brattøra](#). Den skal bidra til å styrke Midtbyen som et naturlig handelssentrum.

# Mål for offentlige rom



MUNKHOLMEN

Systemet av  
offentlige byrom og  
grønnstrukturer skal  
sikre viktige siktlinjer.



LADEHAMMEREN

HAVNINGSLAGERET  
PÅ PIRULL

E.C. DAHL'S  
BRYGGERI

LADEMOEN  
KIRKE

## Blå og grønn

Offentlige rom langs vannet skal være allment tilgjengelige, og brukes som en ressurs i utvikling av området. Nyhavna skal være en naturlig del av promenaden langs vannet fra Ila til Ranheim, og du skal kunne møte vær og vind midt i Trondheim sentrum. Vannet kan også prege områdene på land gjennom innovative overvannsløsninger. I framtiden skal også nye grøntområder bli en identitetsmarkør for Nyhavna, med store bydelsparker og mindre lommeparker, promenader og plasser. Området skal ha et rikt biomangfold, gode grøntkorridorer og kommunisere at Nyhavna er en miljøvennlig bydel.

## Fleksibel og robust

De offentlige rommene på Nyhavna skal være attraktive og gode å bruke, for variert aktivitet på land og vann. Uterommene skal være tilpasset alle årstider og lokale værforhold, også i fremtiden. Målet er at det lages en overgang mellom den store industrielle skala som preger området i dag og en menneskelig skala som kan skape trivsel og tilhørighet. Område skal både virke inviterende når det er folketomt og når det yrer av liv. Samspill mellom bygulvet og 1. etasjer skal fungere godt. Byrommene skal være lette å drifte og vedlikeholde.

## Identitet og historie

Byrommene skal både styrke bydelens historiske identitet og skape en ny. Krigstidsminnene, og andre viktige historiske spor, skal integreres som elementer i utformingen av byrommene, og byrommene skal forsterke og spille sammen med kulturminnene på Nyhavna. Siktlinjer med fondmotiv skal gi området orienterbarhet og sette kulturminner i fokus. Vannet er en av de viktigste identitetsmarkørene for området i dag, og skal også være et dominerende og aktivt element i den framtidige bydelen. Kunst skal brukes aktivt som et virkemiddel for å utforske og styrke områdets karakter.

## Tilgjengelighet

De offentlige rommene skal skape gode sammenhenger og danne attraktive, intuitive og kortest mulig forbindelser internt og til den omkringliggende byen. Gående og syklende er prioritert i den nye bydelen, og understreke at Nyhavna er en bærekraftig bydel i tråd med vedtatt 0-vekstmål.

Gaterommene skal være lette å orientere seg i, med interessante omgivelser og skala både i tverrsnitt, dimensjoner og utforming av så vel byrommene som fasadene rundt. Det skal være gode forbindelser mellom byrommene, slik at det kan oppstå synergier i krysningspunktene. Kollektivholdeplasser og andre målpunkt skal løftes frem.

# Rammer og føringer for oppgaven



OVER:  
Kommunedelplanen  
for Nyhavna (2016)  
sammenstilt med  
planer for nabo-  
områdene.

## Kommunedelplan for Nyhavna, 2016

[Hovedgrepene i planen](#) er at bydelen skal være fleksibel og robust, tilgjengelig, ha gode grønne og blå kvaliteter og være en bydel med identitet og historie, med krigstidsminnene i fokus. Det er i kommunedelplanen satt krav om at et kvalitetsprogram for offentlige rom må foreligge før de 10 avsatte delområder kan detaljreguleres.

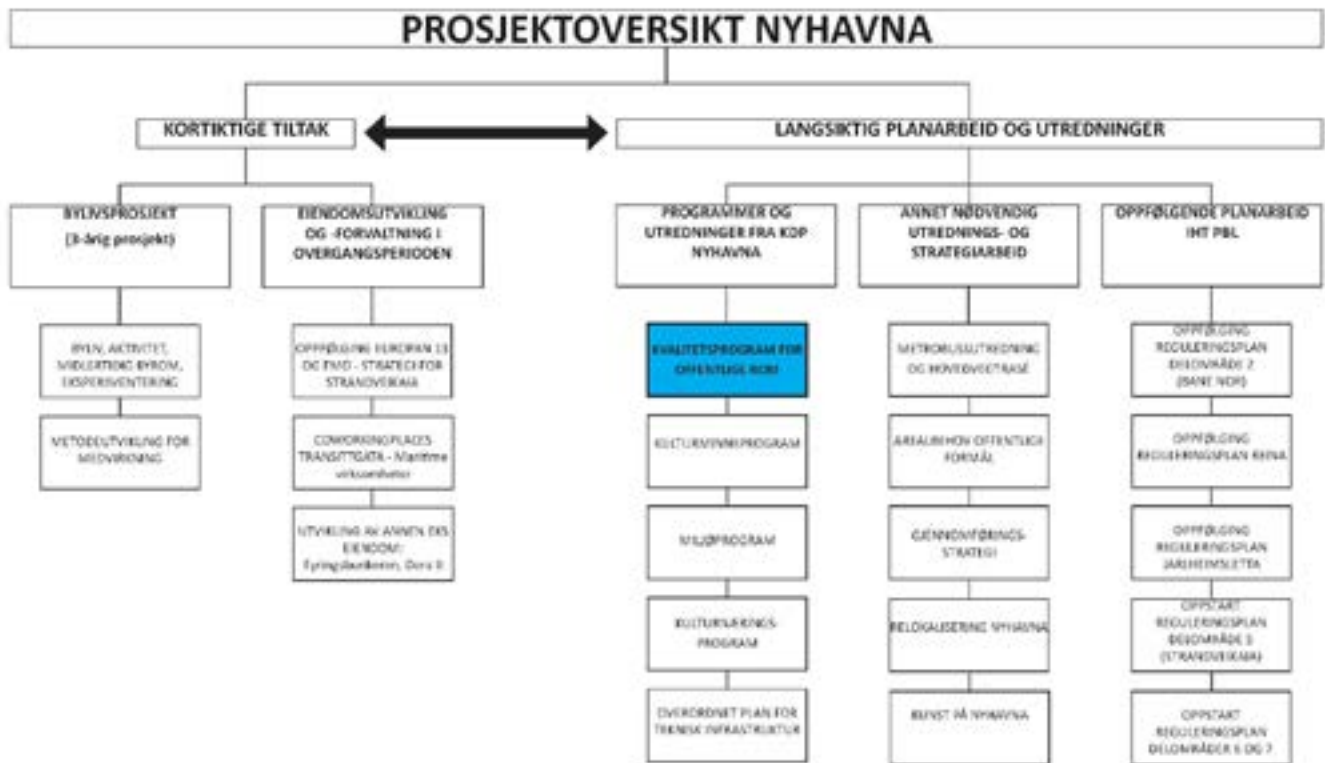
### OM OFFENTLIGE ROM I KOMMUNEDELPLANEN

Kvalitetsprogrammet for offentlige rom skal være visjonært, og gi oss bilder på hvordan Nyhavna vil se ut i fremtiden, samtidig som det skal være gjennomførbart og sette standard når utbyggingen kommer i gang. Universell utforming skal ligge til grunn fra starten og være en integrert del av utformingen så langt det lar seg gjøre.

Kvalitetsprogram for offentlige rom skal sikre en helhetlig utvikling av de offentlige rommene i området, og legges til grunn for viderearbeidet med reguleringsplaner for delområdene og detalj- og byggeplaner for offentlige rom. På den måten vil aktører forplikte seg til å følge løsningene i prosjektet.

Kvalitetsprogrammet skal sammen med et miljøprogram, kulturnæringsprogram, [kulturminneprogram](#) og plan for teknisk infrastruktur foreligge som en felles strategi som Trondheim kommune, Trondheim Havn og andre aktører i området står bak.

Kvalitetsprogram for offentlige rom skal koordineres med de andre programmene, som er i oppstartsfasen og forventes utarbeidet i løpet av 2019.



## Gjeldende og pågående arbeid i planområdet og nærområdet

OVER: Figuren viser den foreløpige projektsituasjonen på Nyhavna

### KOLLEKTIVTRASÉ OG HOVEDVEGTRASÉ

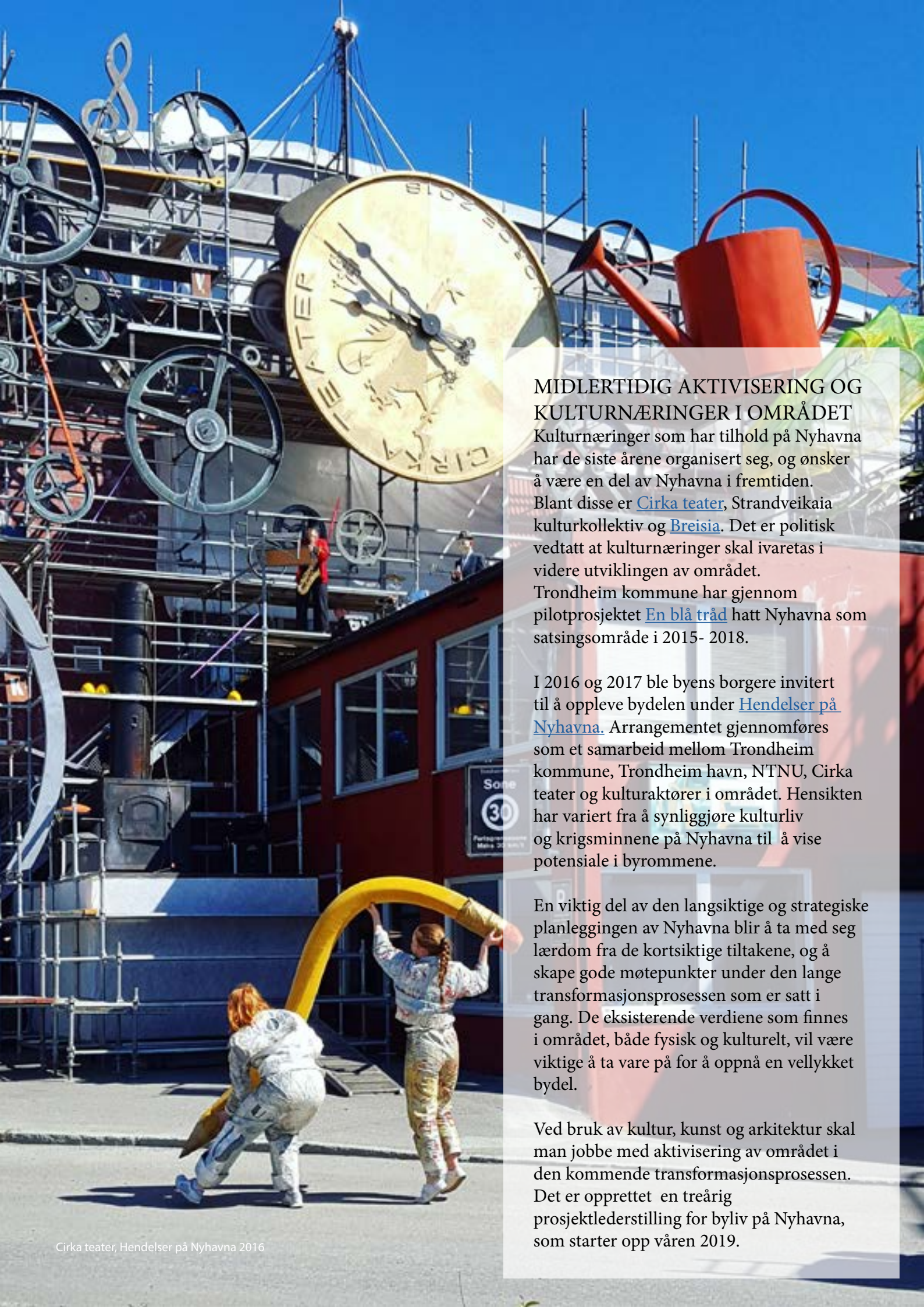
Arbeid med avklaring av en ny metrobusstrasé er igangsatt. Traséen skal sikre god tilgjengelighet gjennom et mobilitetsnettverk for gående og syklende. Stasjonene skal plasseres slik at gående på Nyhavna kan nå dem på 5 minutter. Et attraktivt kollektivtilbud skal være på plass når arbeidsplasser etableres og folk flytter inn slik at det skapes gode reisevaner fra dag 1.

Hovedvegtrasé er lagt i kommunedelplan for Nyhavna, men en alternativ biltrasé gjennom Reinaområdet, opp langs jernbanen til Jarleveien, er under utredning. Dette vil kunne ha betydning for Strandveien og sammenhenger med nabo-områder.

### NABO-OMRÅDER

Arbeid med nærliggende transformasjonsområdene [Reina](#) (planprogram fastsatt), [Jarlheimsletta](#) (planprogram vært på høring), [Ladebekken](#) (vedtatt) og [Lilleby](#) (under bygging) er i full gang. Ferdig utbygd, inkludert Nyhavna, vil disse områdene ha ca 7000 boliger. For å oppnå en god og sammenhengende ny bydel, må viktige forbindelser ivaretas og de offentlige rommene må henge godt sammen.

Rett ovenfor Ladehammerkaia, på spektakulære Ladehammeren, er Ladejarlen videregående skole fra 1950-60 tallet [under utredning for endret bruk eller riving](#).



## MIDLERTIDIG AKTIVISERING OG KULTURNÆRINGER I OMRÅDET

Kulturnæringer som har tilhold på Nyhavna har de siste årene organisert seg, og ønsker å være en del av Nyhavna i fremtiden. Blant disse er [Cirka teater](#), Strandveikaia kulturkollektiv og [Breisia](#). Det er politisk vedtatt at kulturnæringer skal ivaretas i videre utviklingen av området. Trondheim kommune har gjennom pilotprosjektet [En blå tråd](#) hatt Nyhavna som satsingsområde i 2015- 2018.

I 2016 og 2017 ble byens borgere invitert til å oppleve bydelen under [Hendelser på Nyhavna](#). Arrangementet gjennomføres som et samarbeid mellom Trondheim kommune, Trondheim havn, NTNU, Cirka teater og kulturaktører i området. Hensikten har variert fra å synliggjøre kulturliv og krigsminnene på Nyhavna til å vise potensiale i byrommene.

En viktig del av den langsiktige og strategiske planleggingen av Nyhavna blir å ta med seg lærdom fra de kortsiktige tiltakene, og å skape gode møtepunkter under den lange transformasjonsprosessen som er satt i gang. De eksisterende verdiene som finnes i området, både fysisk og kulturelt, vil være viktige å ta vare på for å oppnå en vellykket bydel.

Ved bruk av kultur, kunst og arkitektur skal man jobbe med aktivisering av området i den kommende transformasjonsprosessen. Det er opprettet en treårig prosjektlederstilling for byliv på Nyhavna, som starter opp våren 2019.



## PLAN FOR AREAL TIL OFFENTLIGE TJENESTER

I forbindelse med utbygging i Trondheim øst er det behov for tomter til offentlige tjenester. [Plan for areal til offentlige tjenester](#) fra 2017 har et vedtak om at det i alle utbyggingsområder og transformasjonsområder skal sette av areal til offentlige tjenester og idrett minst tilsvarende det behovet området selv skaper, eventuelt også kompensere for underdekning i tiliggende områder. Allerede nå er det klart at det er behov for tomt til skole, barnehager, helse- og velferdssenter, idrettsflater og nærmiljøanlegg, og tomter på Nyhavna kan være aktuelle. I parallelloppdraget skal lokalisering av disse funksjonene vurderes.

## FRAMTIDSBILDER 2050

Nyhavna inngår også som et av fem fokusområder parallelloppdraget i [Framtidsbilder for Trondheim Sentrum](#) som gjennomføres høst 2018/ vår 2019. Resultatet fra denne prosessen vil bli presentert for deltagerne i parallelloppdraget for Nyhavna under midtveisseminaret.

## KUNST I OFFENTLIGE ROM

Trondheim kommune har en offensiv satsing på “Kunst i offentlig rom”. I løpet av 2019 skal det som del av denne satsingen utvikles en egen kunstplan for området, som skal beskrive hvordan det skal arbeides med kunst i byutviklingen på Nyhavna i årene som kommer. Det er etablert et strategisk

kunstutvalg med representanter fra Trondheim kommune, Trondheim Havn, NTNU og KORO. Kunstnere, kulturaktører og innbyggere skal involveres i arbeidet med kunstplanen. I samarbeid med KORO etableres det også et samarbeid med Oslo og Tromsø kommuner om kunst som del av større byutviklingsprosjekter.

## TIDLIGERE KONKURRANSER OG MULIGHETSSTUDIER FOR OMRÅDET

I 2014 gjennomførte Trondheim kommune og Trondheim Havn Europankonkurranse om Stradveikaia på Nyhavna. Vinnerutkastet [“The false Mirror”](#) bygger under en særegen identitet på Nyhavna. False Mirror Office har i 2018 utført en mulighetsstudie som viser midlertidig strategi for utvikling av byrommene på Standveikaia.

I 2015 lanserte arkitekt Ole Wiig visjonen [Trondheim 50|50](#), med 50 000 nye innbyggere boende i gangavstand til Trondheim sentrum innen 2050, og omtrent halvparten av disse på Nyhavna. Innspillet førte til et vedtak i bystyret om at Trondheim skal bli [“Europas mest attraktive by”](#)

I årets budsjett for Trondheim kommune ble det vedtatt, som en verbal føring, at Nyhavna skal bygges med mål om ett bilfritt område med godt kollektivtilbud, og med en sammenhengende gang- og sykkelvei.

# Del 2:

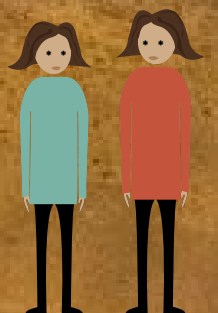
Oppgaven!





Nordishavet var ubåtkrigens viktigste operasjonsfelt og Trondheim ble i den grad mer og mer oppfattet som en ubåtby.

Krigsminnene vitner om krigsstrategiske avgjørelser, og anleggets grove bygningsmasse, dominerer landskapet på Nyhavna.



# Arbeidsform og prosess



## Om parallelloppdraget

Parallelloppdraget er første fase av arbeidet med kvalitetsprogram for offentlige rom. Hensikten er å få ideer og et godt tilfang av illustrerte forslag til utforming av offentlige rom. Gjennom parallelloppdraget skal også medvirkning, forankring og åpenhet i forkant av strategiprosessen sikres. Befolkningen vil aktivt inviteres til å gi innspill til dette viktige programmet, der parallelloppdraget skal legge grunnlaget for en offentlig meningsytring om de framtidige offentlige rom på Nyhavna.

Løsningene skal brukes i videre arbeid mot et politisk vedtatt kvalitetsprogram for offentlige rom.

Oppdraget gjennomføres som et parallelloppdrag, og er en honorert idéutviklingsprosess med fire utvalgte team. Parallelloppdrag er en prosess der flere utvalgte team arbeider parallelt med å belyse en problemstilling, og det kåres derfor ingen vinner. Kommunen kan bruke materialet fra de ulike konsulentene slik den måtte ønske i henhold til intensjonene med parallelloppdraget. Parallelloppdraget er i utgangspunktet et avsluttet oppdrag. Oppdragsgiver forbeholder seg likevel retten til å tildele leverandør(ene)

videreføring av oppdrag i arbeidet med Kvalitetsprogram for offentlige rom, for eksempel utarbeidelse av foreslåtte løsninger eller sammenfatning av ideer fra de ulike forslagene til det endelige dokumentet Kvalitetsprogram for offentlige rom.

Hvert team blir honorert med kr 400.000. Dokumenterte reiseutgifter for å delta på obligatoriske seminar, dekkes med inntil kr. 40 000 per team.

For å sikre lokal forankring og gjennomføringskraft, vil det bli oppnevnt en vurderingskomite og ressursgrupper med deltakere fra relevante fagmiljøer, sentrale aktører i området og representanter oppnevnt fra NAL. Komitéen har mandat til å evaluere forslagene i henhold til programmet, og deltar ved oppstart-, midtveis og sluttseminar. Komitéen bidrar med innspill og evaluering ved de to arbeidsfasenes slutt, og utarbeider en sluttrapport når sluttseminaret er avholdt, som inneholder anbefalinger med utgangspunkt i teamenes forslag og andre innspill som har kommet i løpet av prosessen. Komiteen ser spesielt på hvordan gode ideer kan videreføres i Kvalitetsprogram for offentlige rom.

# Oppgavebeskrivelse

Teamene skal utarbeide forslag til hvordan offentlige rom på Nyhavna skal utformes og utvikles i tråd med overordnede mål og visjon.

Føringer for offentlige rom står beskrevet i [planbeskrivelsen](#) til kommunedelplanen og [bestemmelser med retningslinjer](#) til kommunedelplanen, men kan fravikes der man mener det er nødvendig for å oppnå vesentlig bedre løsninger.

Forslagene skal omfatte [alle tema som skal inngå i kvalitetsprogrammet for offentlige rom](#), men det presiseres at forhold knyttet til geoteknikk, kotehøyder og kostnadsberegninger ikke skal løses i dette parallelloppdraget.

Teamene skal gi oss bilder av hvordan de offentlige rommene kan bli, hva som er deres rolle på Nyhavna og i Trondheim som helhet, samt hvordan byrommene sammen med de unike kulturminnene kan være med å gi karakter til den fremtidige bydelen.

Forslagene skal vise programmering av de forskjellige byrommene.

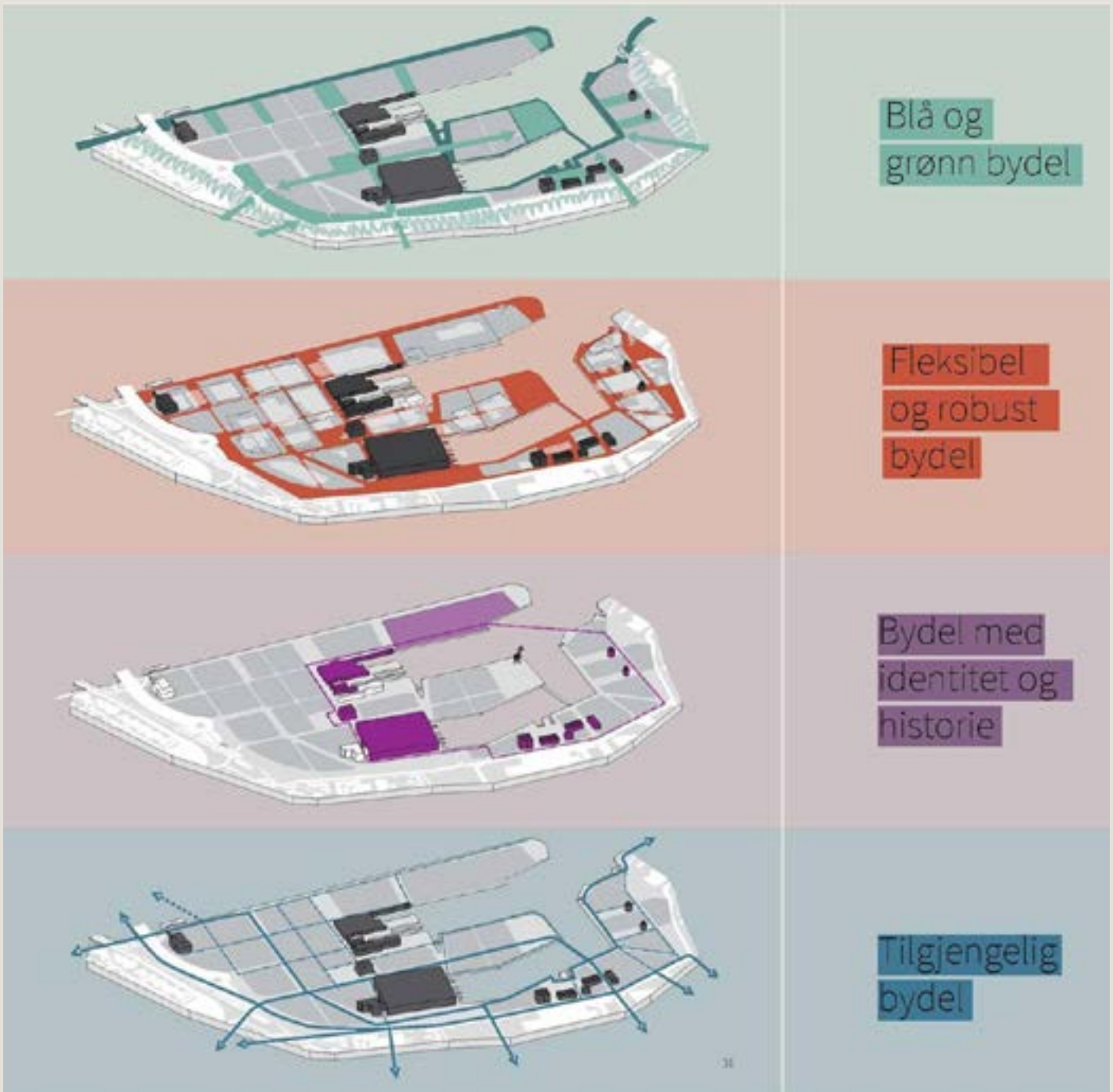
Det er viktig å se sammenhengen og hierarkiet mellom byrom og gater, forholdet mellom bruk av 1. etasjene, fasadene og de offentlige rommene.

Forbindelsene og bruene inn til området og mellom naboområder og Nyhavna er et viktig tema, det samme er gode gater for kollektiv, fotgjengere, syklist og byliv.

Det skal foreslås gode plasseringer for de offentlige funksjonene (skole, barnehage, helse- og velferdssenter, idrett, kultur og holdeplasser for metrobuss), som kan gi en fordel for både byrommene, offentlige funksjoner og bydelen.

Forslagene skal både være fremtidsrettede og gjennomførbare.

Det må vises hvordan området stegvis kan transformeres fra en bilbasert bydel til en urban bydel der fotgjengere og bylivet prioriteres høyest.



## Nærmere om ulike typer byrom

Gaterom, forbindelser og bruer, kaikanter og vannspeil, friområder og en sammenhengende grønnstruktur vil bli de viktigste byrommene på Nyhavna. I parallelløppdraget skal det vises konsept for program, utforming og kvaliteter som er viktige for byliv, trivsel og for at flest mulig skal velge aktiv mobilitet.

[Områdebilder](#) er vedlagt.

OVER: Illustrasjon av hovedgrep i kommunedelplanen.

Den kjente norske musikeren Åge Aleksandersen har skrivestue i Havnelageret, som du ser i enden av gata her.

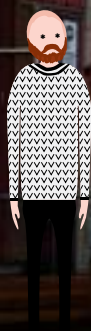
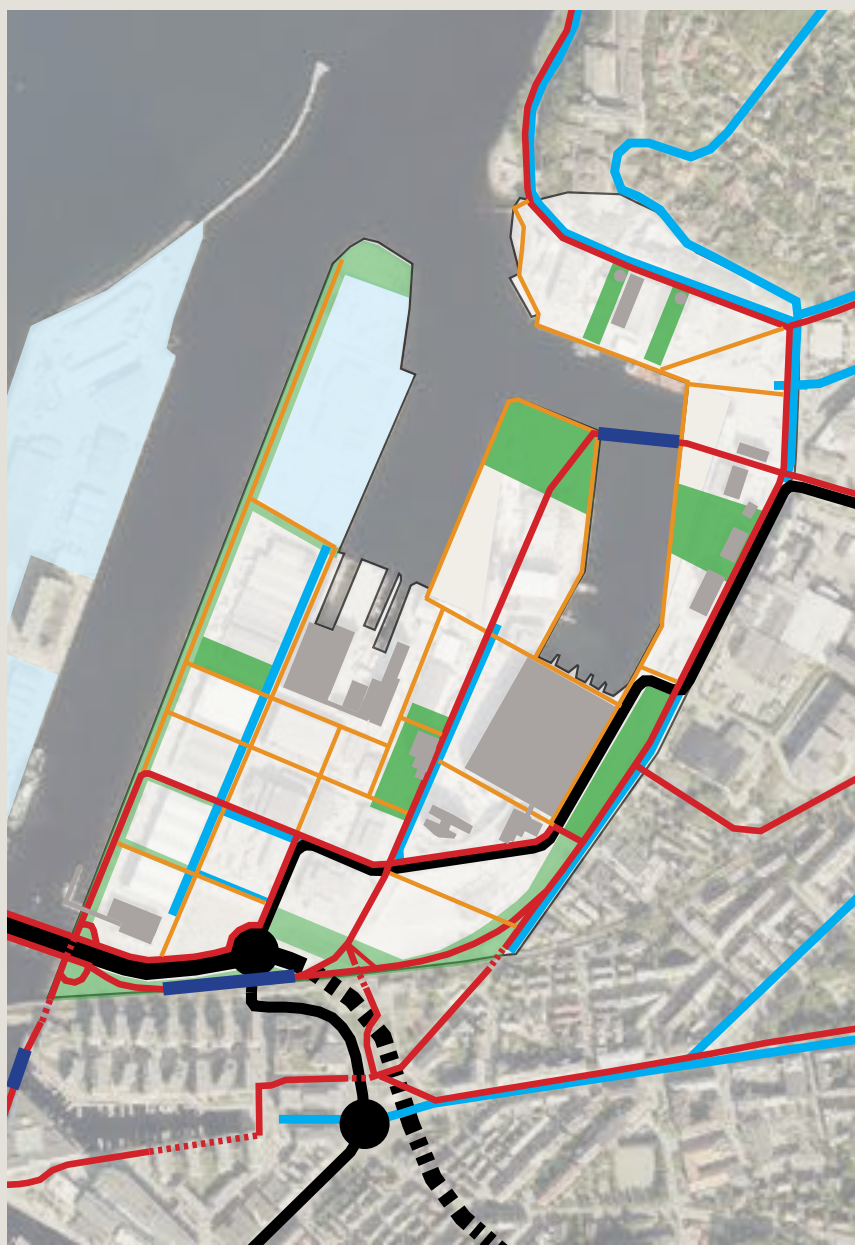


Foto nede til venstre: Johanna Gullberg







## Gaterom og forbindelser

- De skal binde området sammen og skape gode møteplasser tilrettelagt for ulike bruk.
- De skal være vakre og funksjonelle.
- De skal knytte Nyhavna til omkringliggende bydeler med et intuitivt og attraktivt fotgjengernettverk.
- Både kollektivtrasé og stoppesteder må inngå som en naturlig del av gatesystemet. En vurdering av kollektivtrasé som kan gi en fordel for både byrommene, offentlige funksjoner og bydelen og omkringliggende bydeler skal vurderes.
- Stoppesteder for metrobuss bør fortrinnsvis ligge ved publikumsmål som torg/sentrumsområder med utadrettede virksomheter, offentlige funksjoner og andre målpunkt.
- Bilen skal spille en diskret rolle og det må redegjøres for en parkeringsstrategi for området.
- Konflikter mellom de ulike trafikanter skal unngås uten at dette nødvendigvis innebærer plasskrevende og uheldig trafikkseparering.
- Utformingsprinsipper må også ivareta forholdet mellom byrommene og omkringliggende bygninger både når det gjelder krav til innhold og form.

Gater er også viktige byrom!





Her fantes en lang sandstrand som strakk seg langs Strandveien helt opp til foten av Ladehammeren og store gressletter for fritid og rekreasjon. Den ble kalt "Floridakysten".

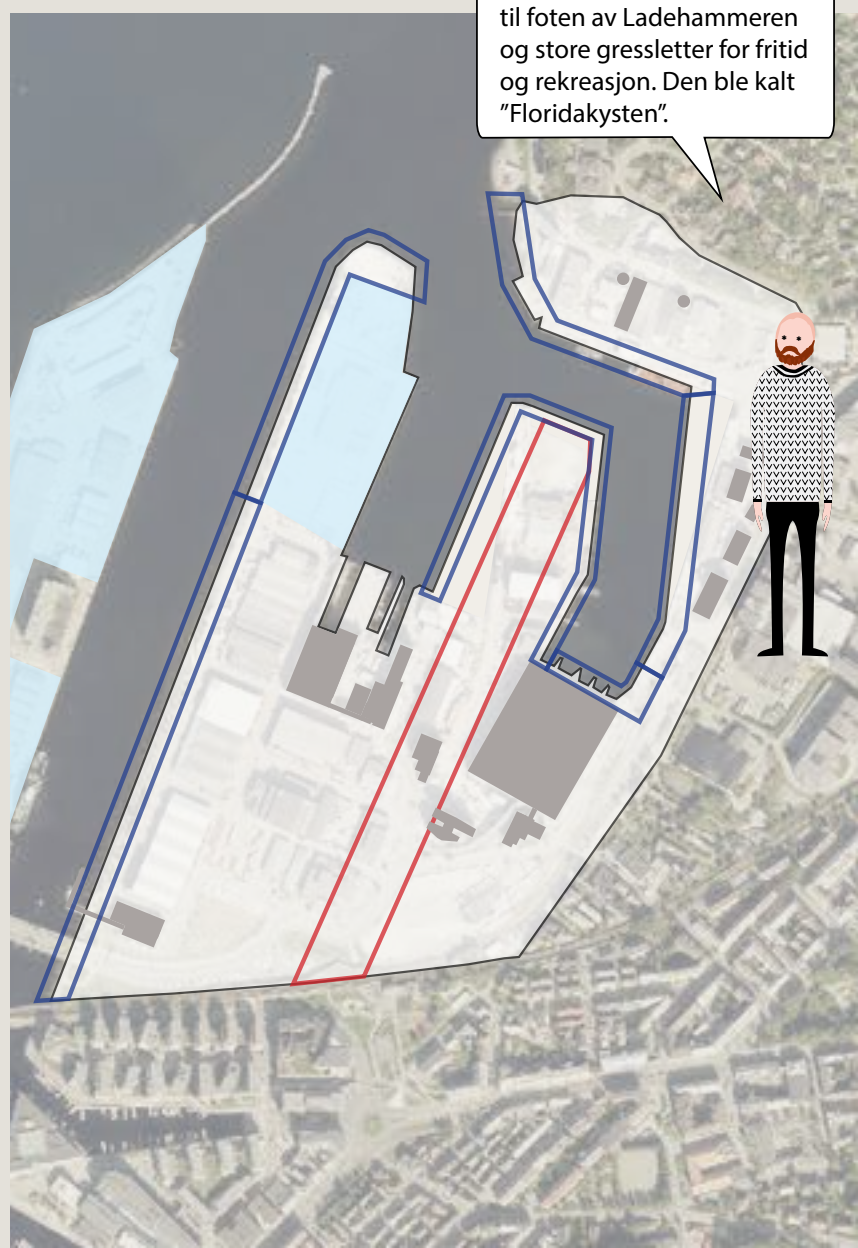


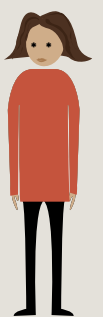


Foto nede: Torbjørn Buvarp

## Kaikantene, allmenninger, vannspeil og sammenhengende promenade

- Nærheten til vannet skal prege de offentlige rommene og forslaget skal vise utforming av kaikantene og hvordan kontakten mellom vann og land kan utformes og brukes aktivt.
- Gang- og sykkeltraséene langs vannet skal være en viktig del av Trondheims tur og transportnett. De skal bidra til å styrke sammenhengen mellom Nyhavna, de omkringliggende bydelene og sentrum.
- Parallelloppdraget skal gi ideer om form og innhold for havnepromenadens ulike deler og om sammenhenger mellom allmenninger i karakter og bruk.
- Forslaget skal tydeliggjøre de ulike allmenningenes identitet og lokale rolle., med en utforming som spiller på kvaliteter i bydelen ved vannet, og historien på stedet. Hva skiller byrommene på Nyhavna fra andre byrom?

Trøndere pleier å si «sjø» etter visse setninger. Det kommer opprinnelig fra begrepet «Skjøner du»





Framtidig torg ved Fyringsbunkeren



## Grønnstruktur og friområder/parker

- Forslaget skal vise hvordan de grønne byrommene bidrar til å gjøre hverdagslivet godt i en tett, urban bydel.
- Det må som del av programmering av friområdene defineres hva som skal være grønne byrom.
- Grønne koblinger kan foreslås i form av parker, gater med allétrær eller andre forslag.
- Nyhavna skal ha en grønnstruktur som legger til rette for biologisk mangfold, og viderefører grøntdraget fra Ladehamneren.
- De store takflatene kan gi muligheter for tiltak som kan øke det biologiske mangfoldet.
- Grønnstruktur og friområder i naboombådene skal kobles sammen med Nyhavna og bidra til gode gangforbindelser i området.

# Utfordringer i området

## Barrierer og møte med omkringliggende by

Vegsystem og jernbane skaper i dag store barrierer mellom området og omkringliggende by.

Rundkjøringen sør i området, med innkjøring til Strindheimtunnelen, er ikke dimensjonert for dagens trafikkmengde, og det er igangsatt arbeid for å utrede kapasiteten. Den regulerte gang- og sykkelveien i delområde 1 er tenkt løst med en bru over rundkjøringen, og det er ikke lagt opp til noen krysningspunkt for fotgjengere/syklister i plan inn til området fra sør. Rundkjøringen ved Strindheimtunnelen fremstår som en dårlig inngangsport inn til Nyhavna, og naturlige gangforbindelser er ennå ikke løst på en tilfredsstillende måte.

Det er viktig at forbindelser på tvers av motorveien mellom søndre del av Nyhavna og Solsiden, og mellom Nyhavna og Strandveien, løses på en slik måte at de to områdene flettes sammen med et finmasket og attraktivt fotgjengernetverk. Strøkskarakteren i de andre nabobydelene varierer og det er også viktig hvordan disse møter Nyhavna.

## Etapper og temporære tiltak

Nyhavna skal transformeres over en lang tidsperiode. Festeavtalene må hensyntas i denne perioden. Havnevirkksomhet og industri kan gi støy- og trafikkbelastninger, og områdene som utvikles først skal fungere sammen med den eksisterende aktiviteten. Det er viktig å tenke nye løsninger om hvordan offentlige rom kan bidra til at bydelen blir åpen og inviterende. Det er behov for å vurdere hvilke byrom som bør etableres først, og hvilke som kan egne seg som temporære byrom, i den gradvis transformerende bydelen som helhet. Også kulturnæringene skal inkluderes i den stegvise utviklingen - de kan kanskje bli en ressurs for byliv i bydelen, slik vi har sett potensialet for under Hendelser på Nyhavna?

Illustrasjonen på side 51 i planbeskrivelsen til kommunedelplanen viser en skjematisk tidshorisont for når delområder står klare for utvikling. Rekkefølgebestemmelsene sier hvilke delområder som skal finansiere uterommene, men ikke i hvilken rekkefølge uterommene bør

opparbeides.

Delområde 2 som eies av Bane NOR Eiendom er allerede i startgropa, med ønske om å utvikle tomten til konferansehotell og boliger. Store deler av delområde 2 er regulert til offentlig park, men jernbanespor her vil være i bruk på ubestemt tid. Det planlegges nytt dobbeltspor og ny plattform nord for sporene ved Lademoen stasjon. Siden dette delområdet ligger an til å bli det første realiserte prosjektet, er det viktig å avklare forhold mellom bebyggelse, jernbanetraseen, Strandveien og det grønne, samt å sikre at forbindelsene mellom byen og Nyhavna blir ivarettatt på best mulig måte. Delområde 5 og 7, med Strandveikaia og Ladehammerkaia, er trolig de første områdene tilhørende Trondheim havn som blir byggeklare. Både delområde 2, 5 og 7 grenser mot Strandveien og aktuelle naboområdene Reina, Jarlheimsletta og Ladebekken. Byrommene som bygges tidlig i prosessen bør få et så sterkt overordnet konsept at de kan fungere tilfredstillende før hele byromsstrukturen er ferdig utbygd. Samtidig må man ha fleksible og fremtidsrettede løsninger.



## Tidsplan oppdragsperiode

Oppstartsseminar: 15.02.2019

Midtveisseminar: 27.03.2019

Tilbakemeldingsbrev innen 18.04.2019

Innlevering av parallelloppdraget 12.06.2019 kl. 09:00

Avslutningsseminar med presentasjon av gruppenes forslag: 20.06.-21.06.2019

Utstillingsperiode: åpning 14.06.2019 med varighet cirka to måneder

Vurderingskomiteen avslutter rapportskrivningen i september 2019.

### OPPSTARTSSEMINAR

Et felles oppstartsseminar vil gi en introduksjon til de viktigste problemstillingen og arbeidet som allerede er utført. De utvalgte team vil få bakgrunnsmateriale for oppgaven.

### FASE 1

Teamene skal ha et overordnet og visionært blikk for fremtidens bydel på Nyhavna, med fokus på de offentlige rommene. Alternative konsept/visjoner basert på kommunedelplanens hovedgrep, fastsatte mål for byrom og forslag til karakter og rolledeling mellom byrommene samt prinsipper for bruk og utforming er leveransen i fase 1. Materialet skal egne seg for presentasjon og medvirkning.





## MIDTVEISSEMINAR

Forslagene presenteres og drøftes med vurderingskomiteen og på et åpent møte. Seminaret skal bidra til å konkretisere og detaljere føringene for den neste arbeidsfasen. Kort etter seminaret vil vurderingskomiteen gi tilbakemeldinger og føringer for teamenes videre arbeid. Vurderingskomiteen kan velge å kun plukke ut deler fra leveransen i fase 1 som det skal jobbes ytterligere med. Det vil da konkretiseres om det skal jobbes videre med et bestemt uttrykk for bydelen samlet, eller om delområder skal ha sin egen utforming.

## FASE 2

Teamene skal videreutvikle visjonene basert på tilbakemeldingene. Alle teamene vil også få utpekte delområder/tema som det skal løses en gitt problemstilling for. Leveransen i fase

2 vil være såpass detaljert at det skal kunne benyttes direkte inn i det endelige kvalitetsprogrammet.

## AVSLUTNINGSSEMINAR

Forslagene skal presenteres til oppdragsgiver, evalueringskomite og de andre teamene. I den forbindelse må det påregnes at det kan bli aktuelt med inntil 2 presentasjoner i tillegg for offentligheten..

## UTSTILLINGSÅPNING

På utstillingen presenteres teamenes ferdigstilte arbeid. I løpet av utstillingsperioden vil det bli et større offentlig arrangement der media og politikere inviteres.

# Krav til innlevert materiale

Hvert team i skal, i henhold til oppdragets mål og utfordringer, levere følgende innhold til avsluttende innlevering:

- Hovedgrepet for byrom, sett i sammenheng med omkringliggende grønnstruktur og forbindelser til tilgrensende områder, gjennom en konseptskisse i målestokk 1:2000
- Diagrammer og skisser i valgfri målestokk som begrunner konseptet og viser:
  - forbindelser
  - mobilitet inkl. parkeringsløsninger
  - hierarki mellom byrom og hierarki mellom gater
  - sol- og skygge og mikroklima
  - programmering og plassering av offentlige funksjoner og andre funksjoner
  - etappevis utvikling og mulige temporære løsninger for området
- Forklarende illustrasjoner/ visualiseringer for offentlige uterom innenfor planområdet. De enkelte delområder sine særtrekk og program skal vises.
- Minst to perspektiv i minimum A3-format.
- Plan og tversnitt i målestokk 1:200 som viser funksjonsdeling og utforming av de viktigste gaterommene
- Snitt i målestokk 1:200 som redegjør for hvordan forholdet mellom uterommets "vegger" og "gulv" tenkes utformet for å ivareta menneskelig skala
- Kotesatte snitt som viser konsept for hvordan kontakt mellom land og vann tenkes løst
- Hovedgrep i materialbruk, kunst, møblering/utstyr, belysning og vegetasjonsbruk

Den tekstlige delen av oppdraget skal i henhold til oppdragets mål og utfordringer, utdype følgende forhold til avsluttende innlevering:

- Redegjørelse for konsept (overordnet)
- Kortfattet drøfting av hovedutfordringer.
- Bruk av gater, plasser og grøntstrukturer, interne sammenhenger og kobling til omgivelsene
- Parkeringsstrategi
- Beskrivelse av karakter, materialbruk og krav til omkringliggende bebyggelse
- Valgt organisering og plassering av ulike funksjoner og hvordan dette i store trekk påvirker bygninger og uterom.
- Kulturminnenes roller
- Kvaliteter ved byrommene ved de ulike årstidene.
- Redegjørelse for hvordan forslaget møter klimautfordringene.
- Beskrivelse av konseptets tilpasningsdyktighet og egnethet for etappevis utbygging.
- Eventuelle sårbarheter ved konseptet/kvaliteter bør beskrives.

Leveringsformat:: 6 til 8 lettleste plansjer i A1-format. Disse leveres elektronisk. Plansjene må nummereres og merkes med teamets navn. Plansjene må kunne henges opp ved siden av hverandre i en fysisk utstilling.

I tillegg leveres en digital rapport/presentasjon i A3-format med alt materialet samlet, og hvor alle etterspurte forhold er redegjort for. Alt innlevert materiale skal være på norsk (evt svensk og dansk).

