

# RENOVERING AV AKUTTTHEIS

Volda Sjukehus



## BYGGHERRENS SHA-PLAN

i henhold til BHF §8

## 1. HENSIKT/MÅLSETNING

### 1.1 Bakgrunn

Byggherreforskriften krever at det utarbeides en skriftlig plan for sikkerhet, helse og arbeidsmiljø før oppstart av arbeidet på bygge- eller anleggsplassen. SHA-planen skal beskrive hvordan risikoforholdene i prosjektet skal håndteres. Planen inneholder spesifikke tiltak knyttet til arbeid som kan innebære fare for liv og helse.

### 1.2 Generell orientering om arbeidet

Prosjektet omhandler renovering av akuttheis ved Volda Sjukehus. Herunder demontering av eksisterende heisanlegg, som heisstol, alle skinneinstallasjoner, wire og oppheng i sjakt, samt demontering av eksisterende karmen for sjaktdører. Heismotor og automatikktavle i heismaskinrom skal også demonteres.

Eksisterende åpninger mellom heissjakt og heismaskinrom skal tettes.

Ny heisstol skal leveres inkl dører inne og ute. Det skal inkluderes styring og manøversystem.

Byggherre er Helse Møre og Romsdal HF.

Riggområde forutsettes på tomta. Riggareal og byggeplass skal inngjerdes og sikres i nødvendig grad.

## 2. PROSJEKTETS ORGANISASJON

### 2.1 Byggherreorganisasjon

BYGGHERRE:	Helse Møre og Romsdal HF
BYGGHERRENS REPRESENTANT:	Magnulf Gjersdal
BYGGHERREOMBUD:	Magnulf Gjersdal
KOORDINATOR PROSJEKTERING:	Totalentreprenør
KOORDINATOR UTFØRELSE:	Helse Møre og Romsdal HF

### 2.2 Planleggere

RÅDGIVER:	COWI
-----------	------

### 2.3 Utførende

PROSJEKTLEDER:	Bestemmes senere
ANLEGGSELEDER:	Bestemmes senere

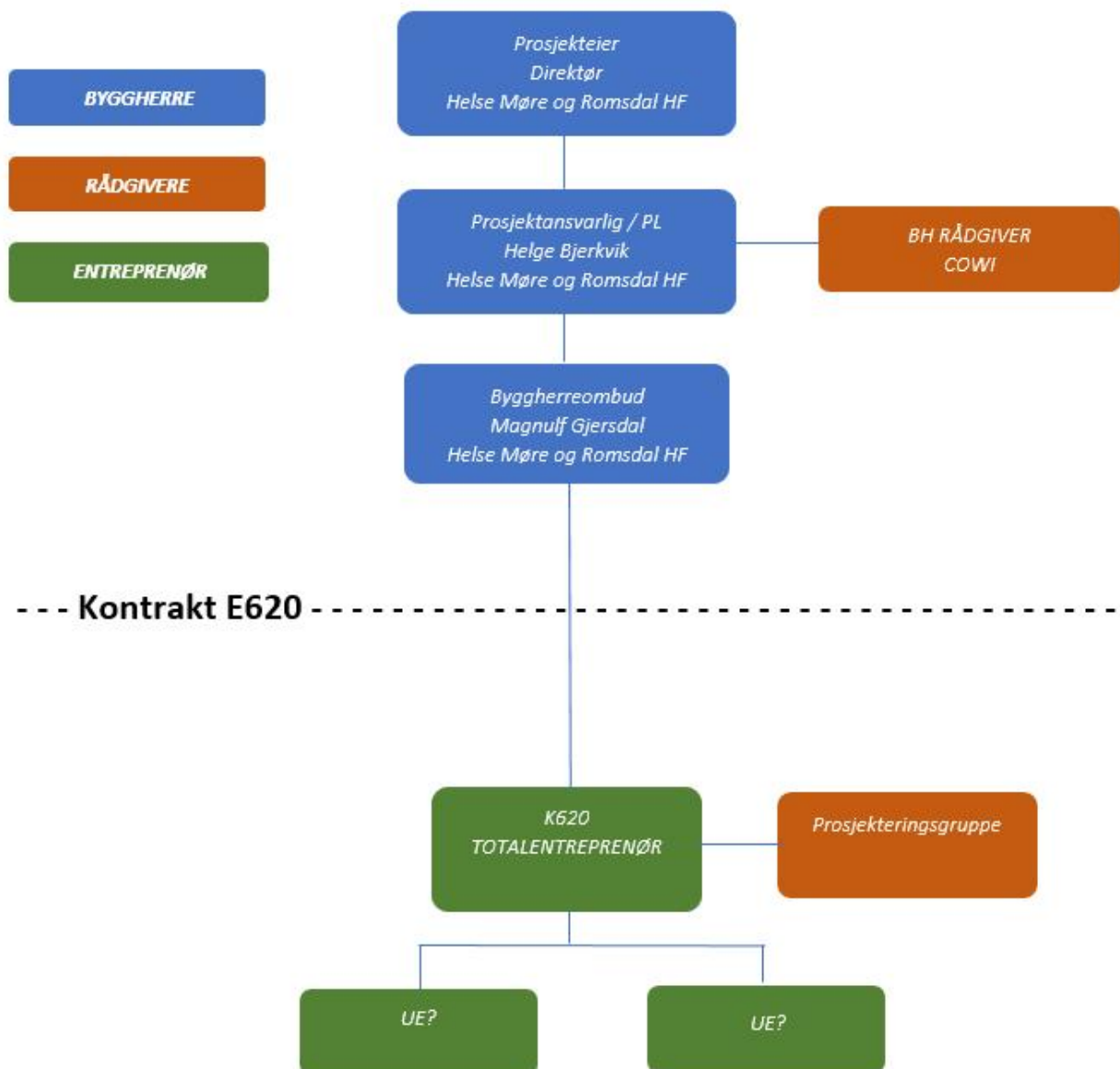
# ORGANISASJONSKART

Rollefordeling og entreprisseform.

Eier og prosjektansvarlig: Helse Møre og Romsdal HF  
 Totalentreprenør: Bestemmes senere

Underentreprenører: Bestemmes senere

## ORGPLAN – RENOVERING AV AKUTTHEIS



### 3. FREMDRIFTSSTYRING

#### 3.1 Fremdriftsplan

Det skal gis tilstrekkelig tid for planlegging i prosjekteringsfase og utførelsesfase.

Detaljert plan fra entreprenør skal vise tidspunkt der flere virksomheter vil jobbe på samme område og hvor mye tid som er avsatt til de enkelte arbeidsoperasjoner. Fremdriftsplanen skal vise når spesifikke tiltak må iverksettes.

Byggherren har utarbeidet en overordnet fremdriftsplan, entreprenørene skal i samarbeid med byggherre utarbeide en detaljert fremdriftsplan før arbeidene starter. Det vurderes fra byggherre at det er avsatt tilstrekkelig tid til at prosjektering og utførelse kan gjennomføres på en trygg og forsvarlig måte.

### 4. SPESIFIKKE TILTAK OG ANSVARSFORDELING

#### 4.1 Spesifikke tiltak for arbeid tilknyttet fare for liv eller helse

Forkortelser:

TH	Tiltakshaver/byggherre
HB	Den bedrift som til enhver tid har ansvar som hovedbedrift i henhold til AML.
ARK	Arkitekt
RIB/RIV/RIE	Tekniske rådgivere hhv bygg, VVS og elektro
KP	Koordinator i prosjekteringsfasen
KU	Koordinator i utførelsesfasen
Ent	Entreprenør

\* Referanse til liste i BHF §8. Der et punkt i forskriften behandler flere situasjoner er det benyttet underpunkter a), b) osv.

\*\* Alle entreprenører skal i tillegg utføre egenkontroll for egne arbeidere.

**ROS MATRISE**

Nr. *	Faretype	Arbeidsoperasjon som krever spesifikke tiltak	Spesifikke tiltak	Ansvar for dokumentasjon	Type dokumentasjon	Ansvarlig for kontroll **
1	Arbeid nær installasjoner i grunnen	Ikke aktuelt for prosjektet.				
2	Arbeid nær høyspent- og lavspente ledninger.	Ikke aktuelt for prosjektet.				
3	Passerende trafikk.	Arbeidsoperasjoner ved adkomst, vei og parkering.	<b>Prosjektering:</b> Riggplan, <b>Utførelse:</b> Avgrensede og tydelige trafikkareal med vekt på skille mellom byggeplasstrafikk og annen eksisterende trafikk. Ved avstenging av fortau skal alternativ løsning for gangtrafikk spesielt vektlegges. Belysning.	HB	Riggplan SHA-plan	Ent
4	Arbeid hvor personer kan bli utsatt for ras, synke i gjørme, skadet ved fall eller av fallende gjenstander.	Arbeid inne i heissjakt.	<b>Prosjektering:</b> Beskrive arbeider godt. Post for stillas med i beskrivelse.  <b>Utførelse:</b> Godkjent stillaser. Ikke samtidige arbeider inne i heissjakt. ROS og SJA før oppstart riving.	HB	Tegn./beskr. SHA-plan. Forskrift fra Arbeidstilsynet	Ent
5	Arbeid som innebærer bruk av sprengstoff.	Ikke aktuelt for prosjektet.				
6	Sjakter, underjordisk masseforflytning og tunneler.	Ikke aktuelt for prosjektet.				
7	Arbeid som innebærer risiko for drukning.	Ikke aktuelt for prosjektet.				
8	Arbeid nær installasjoner i grunnen.	Ikke aktuelt for prosjektet.				
9	Arbeid nær trafikkerte veier	Ikke aktuelt for prosjektet.				
10.a)	Skade ved fall.	Arbeid inne i heissjakt	Krav om å etablere stillas i heissjakt.	HB	SHA-Plan	Ent
10.b)	Fallende gjenstander.	Løft / riving / montasje	Påbudt personlig verneutstyr skal benyttes. Områdeavsperring, skilting. Rækkefølge vurderinger. Løfteinnretninger og løfteredskap skal være sertifisert. Kvalifisert personell.	HB	SHA-plan Instrukser Sertifikater Førerbevis og sertifikater	HE
11.	Riving av bærende konstruksjoner.	Ikke aktuelt for prosjektet.				
12a.	Arbeid med montering eller demontering av tunge elementer	Riving av heisstol. Riving av heismotor	Påbudt personlig verneutstyr skal benyttes. Områdeavsperring, skilting. Rækkefølge vurderinger.	HB	SHA-plan Instrukser Sertifikater Førerbevis og sertifikater	Ent

Nr. *	Faretype	Arbeidsoperasjon som krever spesifikke tiltak	Spesifikke tiltak	Ansvar for dokumentasjon	Type dokumentasjon	Ansvarlig for kontroll **
			Løfteinnretninger og løfteredskap skal være sertifisert. Kvalifisert personell.			
13.	Fare for helseskadelig eksponering for støv, gass, støy eller vibrasjoner	Ikke aktuelt for prosjektet.				
14.a)	Eksponering for farlige kjemiske og biologiske stoffer	Ikke aktuelt for prosjektet.				
14.b)	Eksponering for farlige kjemiske og biologiske stoffer. Bruk.	Ikke definerte arbeidsoppgaver.	For stoffer hvor det er utarbeidet datablad av Direktoratet for arbeidstilsynet skal retningslinjer i disse datablad legges til grunn. Dette innebærer at arbeidstaker skal være instruert om: Helserisiko Hvordan førstehjelp skal gjennomføres i tilfelle uhell. Nødvendige vernetiltak. All håndtering av stoffer skal skje i henhold til aktuelle datablad. Helsefarlige stoffer hvor det ikke finnes autoriserte retningslinjer for håndtering og bruk skal ikke benyttes.	HB	HMS-plan Datablad Instrukser	Ent
15.	Stråling som krever at det utpekes kontrollerte eller overvåkede soner	Ikke aktuelt for prosjektet.				
16.	Brann og eksplosjonsfare	Ikke aktuelt for prosjektet.				
17.	Arbeid nær fjernvarme og off. rørledninger i grunn	Ikke aktuelt for prosjektet.	Påvisning av rørledninger.	HB	SHA-plan. Instrukser	Ent

## RUTINER FOR AVVIKSHÅNDTERING

### 4.2 Avvikshåndtering

*”Byggherren skal beskrive hvordan avvik fra SHA-planen skal rapporteres, både fra byggherren til de utførende og fra de utførende til byggherren. Det skal fremkomme hvem som har beslutningsmyndighet vedrørende avvikene, hvordan de skal følges opp og hvem som skal følge opp avvikene.”*

Avvikshåndtering gjelder avvik som kan knyttes til SHA-planen for prosjektet. Avvik fra SHA-planen skal rapporteres skriftlig til koordinator for prosjektering eller utførelse. Dette gjelder både for byggherren og for de prosjekterende/utførende.

Eksempel på avvik kan være når beskrivelsen av når og hvor de ulike arbeidsoperasjoner skal utføres må endres eller når spesifikke tiltak må flyttes eller endres.

Byggherre ved byggherrens representant har beslutningsmyndighet vedrørende avvikene. Avvikene skal meldes på fastsatt skjema, registreres i en avvikslogg, følges opp og avsluttes. Koordinator for prosjektering og utførelse skal følge opp at avvikene blir behandlet og avsluttet.

### § 9 Forebyggende tiltak

- ) Arbeidsplassen skal gjerdes inn.
- ) Det skal tas hensyn til andre virksomheter i området. Arbeidstiden skal forekomme mellom kl 07.00 og 17.00
- ) Det skal opprettes tilstrekkelige forhold for oppnåelse av godkjente sanitær- og hygieniske forhold (brakkerigg) på arbeidsplassen.
- ) Det skal sikres tilkomst via trapper / løfteinnretninger som sikrer tilkomst til alle areal på byggeplassen
- ) Anlegget skal sikres med godkjent merking for lagring av materialer og stoffer. Stoffkartotek skal oppbevares på merket sted på arbeidsplassen
- ) Alle forhold skal vedlikeholdes og kontrolleres med jevne mellomrom og senest ved hver vernerunde. Det skal føres protokoll over alle avvik og hvert avvik skal lukkes umiddelbart etter hver vernerunde.
- ) Lagring, sortering og tømning av avfall skal skje i henhold til kommunens pålegg og krav.
- ) Det skal foreligge avtaler om arbeidstidsordninger.
- ) Det skal etableres tilfredsstillende personalrom.
- ) Ved bruk av overtidsordninger eller personale som har bruk for overnatting skal det benyttes forsvarlig innkvartering.

#### §10 Forhåndsmelding

Forhåndsmelding skal innsendes av HE og være i tråd med arbeidstilsynets krav til forhåndsmelding.

#### §11 Internkontroll

Entreprenøren skal legge fram dokumentasjon på systematisk SHA arbeid.

#### §12 Dokumentasjon for fremtidige arbeider

HE skal legge fram dokumentasjon på at framtidig vedlikehold av bygget kan utføres på en trygg og sikker måte.

#### §13 Utpeking av oppfølging av koordinator.

Det skal utpekes koordinator dersom arbeidene forestås av flere entreprenører. Avtalen skal være skriftlig.

#### §14 Koordinering

Koordinering av prosjekteringsfasen skal etableres med skriftlig avtale.  
Koordinering av utførelsefasen utføres av Helse Møre og Romsdal HF.

#### §15 Oversiktslister

HE skal føre oversiktslister over alle firma og deltakere i prosjektet.

#### §16 Gjennomføring av plikter på byggherrens vegne

Ved overføring av plikter skal dette skje skriftlig.

For §17 §18, §19, §20, §21 gjelder Byggherreforskriften uten endringer.

Helse Møre og Romsdal HF

Sted: Ålesund, Dato: \_\_\_\_\_/\_\_\_\_\_ - 2018

Sign

---