



SHA-plan

for

Stamnes oppveksttun

Innholdsfortegnelse

1.	Innledning.....	2
1.1	Målsetning.....	2
1.2	Forkortelser.....	2
1.3	Bakgrunn.....	2
1.4	Forutsetninger.....	2
1.5	Lokalisering.....	2
1.6	Tidsplan.....	2
1.7	SHA organisering i prosjektet.....	3
1.7.1	Organisasjonsplan.....	3
1.8	De prosjekterende disipliner.....	4
2.	Organisasjon og ansvar.....	4
2.1	Byggherren.....	4
2.2	Byggherrens representant.....	4
2.3	SHA koordinator for prosjektering.....	4
2.4	SHA koordinator for utførelse.....	5
2.5	Hovedbedrift.....	5
2.6	Melding til Arbeidstilsynet.....	5
3.	Krav til administrative rutiner.....	5
3.1	Generelt.....	5
3.2	Avgrensning av byggeplassen.....	6
3.3	Adgangskontroll.....	6
3.4	Forhold rundt byggeplassen.....	6
3.5	Parkering.....	6
3.6	Brakkerigg.....	6
3.7	Personlig verneutstyr.....	7
3.8	Stoffkartotek og sertifikater.....	7
3.9	Sikkerhet for brann og rømming på byggeplass.....	7
3.10	Beredskap for ulykker.....	7
3.11	Orden på byggeplass.....	7
3.12	Tidsplanlegging av arbeidsoperasjoner.....	8
3.13	Informasjon og opplæring.....	8
3.14	Sikker jobb analyse (SJA).....	8
3.15	Rapportering.....	8
3.16	Informasjon til naboer og nabobygg.....	8
3.17	Informasjon til personell i eksisterende bygg i drift.....	9
4.	Arbeid som medfører spesiell risiko.....	9
5.	Rutiner for avviksbehandling.....	9



1. Innledning

1.1 Målsetning

Det er Vaksdal kommune sin målsetning at SHA-planen skal angi krav til sikkerhet, helse og arbeidsmiljø på byggeplassen på en oversiktlig måte. Det skal fokuseres på SHA gjennom alle stadier i prosjektet. Byggherren vil at kravene integreres i totalentreprisens styringssystem for utførelse. For å sikre at prosjektet gjennomføres med null skade på mennesker, utstyr og miljø er det viktig å oppnå et samordnet SHA-arbeid på byggeplassen. Det ferdige bygget skal være tilrettelagt for godt fysisk og sosialt undervisnings- og arbeidsmiljø.

Byggherren har ambisiøse SHA-mål. Kort oppsummert er målene at prosjektet skal fullføres:

- Uten skade på personer
- Uten skade på materiell

1.2 Forkortelser

BHF	Byggherreforskriften
HMS:	Helse, Miljø og Sikkert, inkludert sikring og ytre miljø
SHA:	Sikkerhet, helse og arbeidsmiljø
PL:	Prosjektleder

1.3 Bakgrunn

Byggherren skal før opprettelse av bygge- og anleggsplass lage en plan som sikrer et fullt forsvarlig arbeidsmiljø i henhold til byggherreforskriften (BHF) § 7. Denne planen, SHA-planen, skal inneholde spesifikke tiltak som skal gjennomføres for å eliminere eller redusere risiko ved blant annet arbeid spesifisert i BHF § 8 c. Planen gjelder for rådgivere og entreprenører som Vaksdal kommune engasjerer i prosjektet. Den gjelder for både prosjekteringsfasen og byggeperioden.

1.4 Forutsetninger

Det forutsettes at et styringssystem sammen med administrative rutiner for byggearbeidene utarbeides av entreprenør slik at krav beskrevet i SHA-planen ivaretas. SHA-planen angir krav til administrative rutiner hos Totalentreprenør. Planen skal også opplyse om spesielt farefullt arbeid som skal utføres og om tiltak for å redusere risiko ved disse arbeidene. Det forutsettes at alle foretak i prosjektet driver systematisk sikkerhetsarbeid i henhold til Internkontrollforskriften.

1.5 Lokalisering

Oppveksttunet skal være i de samme lokalene som dagens Stamnes skole. Skolen ligger i Sanden på Stamnes, i Vaksdal kommune. Dagens barnehage er lokalisert i Stamnes sentrum og skal være der til oppveksttunet er ferdig. Elevene som går ved Stamnes skole, skal ha undervisning og etter forholdene et så normalt skoleår som mulig i 2019.

1.6 Tidsplan

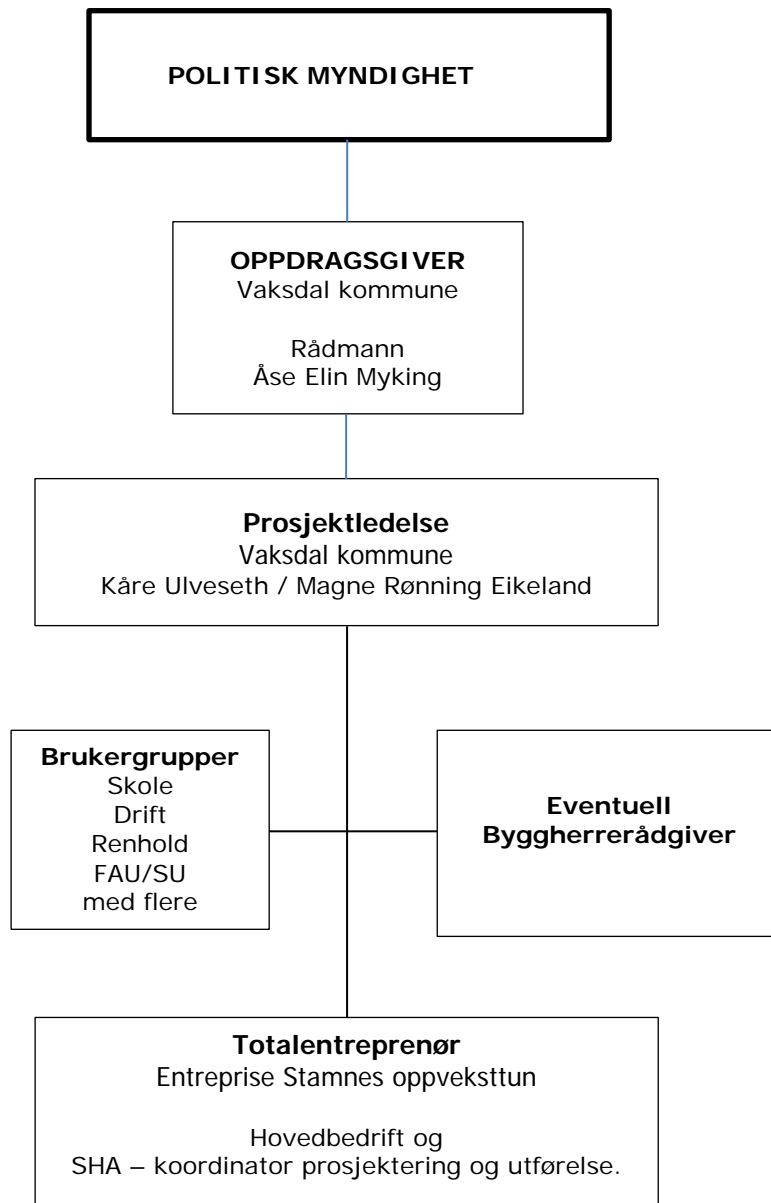
Oppstart på byggeplass er planlagt til februar 2019, og oppveksttunet er planlagt å stå klar til skolestart i august 2019. Overtagelse av ferdigstilt bygg og anlegg fra entreprenør er planlagt til august 2019.



1.7 SHA organisering i prosjektet

1.7.1 Organisasjonsplan

Organisasjonsplan SHA





1.8 De prosjekterende disipliner

De prosjekterende som totalentreprenøren engasjerer har et særskilt ansvar i henhold til BHF Kap 3. Rådgiverne innenfor de ulike fagdisiplinene er ansvarlige for å gi totalentreprenøren og hans underentreprenører / leverandører et godt grunnlag for å planlegge jobben deres slik at helse, sikkerhet og arbeidsmiljø blir håndtert på en eksemplarisk måte. Dersom det er sentrale sikkerhetsopplegg, utstyr eller kontrollrutiner Vaksdal kommune mener tilbyderne bør ha, må dette spesifiseres.

Følgende momenter må vurderes:

- God steds beskrivelse inkludert kart med oversikt over riggområder, lagerområder og tilliggende virksomheter. Det er spesielt viktig å vurdere behov for kontinuerlig drift og sikkerhet i byggeperioden.
- Spesielle sikringstiltak for å sikre at barn, personell og andre får en sikker tilgang til skolen.
- Spesielle sikringstiltak for å hindre at uvedkommende kommer inn på byggeplassen.
- Krav til arbeidstid.
- Begrensninger for støv, støy og rystelser.
- Tiltak for å sikre trygg transport og montasje.
- Dokumentasjon for fremtidige arbeidere, FDV.
- Avklare byggherrens plan for gjennomføring av en mest mulig ren byggeprosess. RIFs "Rent bygg håndbok" skal ligge til grunn. Dersom det foreligger kommunale krav eller spesifikke krav fra byggherren skal dette avklares. Avfallet skal sorteres. Det skal spesifiseres dersom det er spesielle krav om luftrensing, støvsuging, filter og avsug på maskiner samt forbud mot kosting, røyking eller uønsket støy på byggeplassen.
- Unngå bruk av helseskadelige materialbruk. Bidra til å finne den optimale løsningen på gode fysiske omgivelser for å oppnå et godt lærings- og arbeidsmiljø for brukerne.
- Hensynet til SHA i utførelsesfasen gjennom valg av utstyr, materiell og montasje skal risikovurderes.
- Ivareta krav til brannsikre løsninger i bygget.
- Ivareta byggets bæreevne gjennom hele prosessen og ved leveranse.

2. Organisasjon og ansvar

SHA-organiseringen, samt overordnet organisasjonskart for prosjektet er presentert i denne planen. Ansvarsforholdene for hvordan en ser for seg byggeperioden er forklart i de påfølgende kapitlene. Det presiseres at Totalentreprenøren skal ha hovedbedriftsansvaret.

2.1 Byggherren

Vaksdal kommune ved Kåre Ulveseth er byggherre i henhold til BHF § 4 b) og har hovedansvaret for at tiltak for sikkerhet, helse og arbeidsmiljø på byggeplassen koordineres.

2.2 Byggherrens representant

Vaksdal kommune ivaretar selv oppgaven som prosjektleder. Rollen som byggherrens representant i henhold til BHF § 4 c) blir ivaretatt av prosjektleder.

2.3 SHA koordinator for prosjektering

Totalentreprenøren ved Prosjekteringsleder blir koordinator for SHA under utarbeidelse av prosjektet i henhold til BHF § 4 e) og § 14. Det medfører ansvar for å koordinere prosjekteringen slik at sikkerhet, helse og arbeidsmiljø blir ivaretatt. Koordinatoren skal følge opp at alle rådgivere beskriver sitt arbeid i lys av SHA. SHA skal dessuten være en fast post på alle prosjekterings- og kjerneteamsmøter.



2.4 SHA koordinator for utførelse

Totalentreprenøren vil bli koordinator for utførelsesfasen iht. BHF § 14 b. Det forutsettes at det i entreprenørens organisasjon utpekes en egen HMS/SHA-leder som ikke har andre roller med produksjons- og fremdriftsansvar.

2.5 Hovedbedrift

Totalentreprenøren er hovedbedrift i byggefasene. Hovedbedrift skal rapportere til prosjektleder.

Hovedbedriften har som oppgave å samordne verne- og arbeidsmiljøet i henhold til arbeidsmiljølovens § 2-2. Hovedbedriften vil også ha ansvar for å gjennomføre de oppgaver som fremgår av BHF og se til at forskriftens § 9 og 15 blir fulgt og at:

- Hver underentreprenør fremlegger en verneplan som beskriver hvordan arbeidene skal gjennomføres. Verneplanen skal beskrive relevante rutiner virksomheten har for å gjennomføre tilsvarende arbeider. Eksempler er arbeid i høyde, løfteoperasjoner og annet arbeid som kan innebære høy risiko. Planen skal leveres før kontrahering. System for mottakskontroll av leid utstyr, stoffkartotek, og antall verneombud med opplæring i henhold til bransjeavtaler skal oppgis.
- Virksomhetene skal ha verneombud slik det er beskrevet i AML Kap 6 med opplæring i henhold til bransjeavtaler.
- Hver virksomhet skal gjennomføre vernerunder på sitt område. En person med lederansvar skal delta på vernerunden. Personen som leder vernerunden er ansvarlig for at det foreligger referat neste dag.
- Totalentreprenør skal delta på hovedvernerunder. Det kan avtales spesifikt ved oppmøte at noen leverandører ikke behøver å delta på hele vernerunden dersom det anses som lite relevant for dem å delta.
- Totalentreprenøren er pliktig til å stoppe alt arbeid som er til fare for liv eller helse.
- Totalentreprenøren skal rapportere status på SHA. Hva som skal rapporteres er nærmere definert i kapittel 3.15.

2.6 Melding til Arbeidstilsynet

Forhåndsmelding til Arbeidstilsynet iht. BHF § 10 vil bli innsendt av totalentreprenøren. Kopi av meldingen skal slås opp synlig for alle på byggeplassen. Forhåndsmelding ajourføres av byggherres representant.

3. Krav til administrative rutiner

Det skal kun være en SHA-plan på byggeplassen, og dette dokumentets administrative rutiner skal videreutvikles i samarbeid med valgt totalentreprenør.

3.1 Generelt

I dette kapitlet beskrives SHA-relaterte tiltak i form av krav til totalentreprenørens administrative rutiner for byggearbeidene.

På byggeplassen skal det være en egen tavle for SHA-relaterte tema, og denne skal inneholde:

1. Handlingsplan for alvorlig ulykke
2. Forhåndsmelding av midlertidig eller skiftende arbeidsplass
3. Oversikt over entreprenører som skal utføre arbeider på byggeplassen
4. Protokoll fra siste vernerunde
5. Riggplan

Eventuell øvrig informasjon skal henges opp annet sted.

Entreprenører på bygge- og anleggsplassen skal ha et internkontrollsystem som dokumenterer at de har et fullt forsvarlig arbeidsmiljø. De må også ha en plan for å utføre oppdraget på en forsvarlig måte. Delen av dette systemet som berører bedriftens kontraktsarbeider skal være fysisk på byggeplassen og skal kunne dokumenteres på byggherrens eller prosjektleders forlangende.



3.2 Avgrensing av byggeplassen

Byggeplassen skal skilles fra omgivelsene med et låsbart byggegjerde uten andre åpninger enn de som er definert som nødvendige for inn- og uttransport.

Det skal opprettes en fast hovedatkomst til byggeplassen. Denne skal skiltes slik at det klart fremgår at dette er hovedatkomsten og er skiltet med illustrasjoner av påbudt, personlig verneutstyr.

Under arbeidet vil det være behov for midlertidig åpninger i gjerdet. Totalentreprenøren må kontrollere at byggeplassen er avgrenset også når dette inntreffer. Alt personell skal ha ID-kort for Bygge- og Anleggsnæringen som registreres etter bestått HMS kurs. Dette kortet vil være nødvendig for å oppholde seg uten følge på byggeplassen.

Totalentreprenørens administrative rutiner skal beskrive hvordan avgrensing sikres i de ulike faser av arbeidet.

3.3 Adgangskontroll

Det skal føres oversiktslister hver dag over hvem som er tilstede på byggeplassen. SHA-koordinator for utførelsen vil iht. BHF § 15 påse at dette blir gjennomført.

Den fysiske adgang til byggeplass må avgrenses på en slik måte at det er god kontroll på hvem som oppholder seg på plassen. Adgangskontroll skal etableres av totalentreprenør.

Totalentreprenørens administrative rutiner skal beskrive et opplegg for registrering av hvem som arbeider på byggeplassen, samt beskrive et opplegg for kontroll av at vedkommende har nødvendig opplæring i sikkerhetsreglement og har personlig verneutstyr.

3.4 Forhold rundt byggeplassen

Trafikkområder inklusive gangveier skal holdes frie gjennom hele bygge- og anleggsperioden. Dette for å opprettholde beredskapsadkomst for eksisterende arealer som er i bruk. Det kreves også at det opprettholdes frie adkomstveier for brannslukking rundt eventuelle eksisterende bygg.

Totalentreprenørens administrative rutiner skal beskrive hvordan dette skal gjennomføres og ta hensyn til at situasjonen endrer seg i de ulike faser av arbeidet.

3.5 Parkering

Det er viktig at parkering av biler skjer på anvist sted for alle som er involvert i prosjektet, både innenfor og utenfor byggeplassgjerdet. Dette for å hindre at farlige situasjoner oppstår som følge av uoversiktlig biltrafikk i områder med gående, tungt utstyr og kjøretøy.

Totalentreprenørens administrative rutiner skal beskrive hvordan dette skal gjennomføres og ta hensyn til at situasjonen endrer seg i de ulike faser av arbeidet.

3.6 Brakkerigg

Byggeplassens brakkerigg skal til enhver tid være i en slik stand at den tilfredsstiller Arbeidstilsynets krav til arbeidsplasser og lokaler. Førstehjelpsutstyr, slukkeapparater og annet utstyr skal være vedlikeholdt og merket. Brakker som leverandører og underleverandører bringer inn på området vil bli gjennomgått og skal plasseres i dedikert område.

Totalentreprenørens administrative rutiner skal beskrive hvordan brakkeriggens fasiliteter blir ivarettatt.



3.7 Personlig verneutstyr

Personlig verneutstyr skal benyttes av alt personell og besøkende på byggeplass. Alt personell skal som et minimum bruke hjelm, synlighetsmerket tøy (minimum vest), vernebriller og vernesko. Arbeidsklær skal være synlighetsklasse to. Alt personell på byggeplassen skal ha tilgang på verneutstyr i størrelse som passer. Ved arbeidsoperasjoner som innebærer høyere risiko skal ekstra verneutstyr benyttes i henhold til norsk lov, utstyrleverandørens anbefaling. Den kilden med strengest krav vil være styrende.

Totalentreprenørens administrative rutiner skal beskrive hvordan krav til personlig verneutstyr blir ivaretatt.

3.8 Stoffkartotek og sertifikater

Det skal til enhver tid være et oppdatert stoffkartotek tilgjengelig slik at blant annet pkt. 4.15 i SHA-planen blir ivaretatt. Stoffkartoteket skal være bygget opp på en slik måte at det kan oppdateres med datablad for stoffer også underleverandører bruker.

Alle maskiner og løfte-/heiseutstyr skal ha gyldig sertifisering. Alle førere av slikt utstyr skal ha gjennomgått opplæring av utstyret og der det er pålagt inneha gyldig sertifikater for å kunne operere slikt utstyr. Sertifikatet skal vises frem før adgangskort utdeles. Personell må være forberedt på å vise frem sertifikater etc. på forespørsel f. eks under vernerunder.

Totalentreprenørens administrative rutiner skal beskrive hvordan krav til stoffkartotek løses og hvordan kontroll av gyldige sertifikater skal gjennomføres.

3.9 Sikkerhet for brann og rømming på byggeplass

Sikkerhet for personell på byggeplass skal være ivaretatt i forbindelse med mulig branntilløp. Det skal foreligge en plan for rømningsveier og rutiner for sikre at disse er åpne og tilgjengelige til enhver tid.

Eventuelle rømningsveier som blir endret eller stengt i perioder i forbindelse med byggearbeider, skal kontinuerlig være erstattet med kompenserende tiltak. Dette skal planlegges og avtales i samarbeid med byggherre.

Totalentreprenørens administrative rutiner skal beskrive hvordan brannsikring og rømningsveier ivaretas, både for personell på byggeplass og ved endring i eksisterende bygg.

3.10 Beredskap for ulykker

Totalentreprenøren skal utarbeide en egen beredskapsplan for byggeplassen. Denne skal oppdateres gjennom prosjektet.

Totalentreprenørens administrative rutiner skal beskrive hvordan beredskap for ulykker skal håndteres gjennom hele byggetiden.

3.11 Orden på byggeplass

Det forutsettes at det er god orden og ryddighet på byggeplass i hele byggeperioden. Det stilles krav til systematisk og planlagt lagring av materialer og rydding etter egne arbeider. Mellomlagring skal skje på anvist og tilrettelagt område i samråd med byggherrens representant. Dette er for å redusere risiko for uhell og ulykker, samt for å øke den generelle trivselen på byggeplassen.

Det er totalentreprenørens plikt og ansvar å kontrollere at byggeplassens orden og ryddighet ikke påvirker sikkerheten negativt på byggeplassen.

Ryddighet på byggeplassen er en viktig forutsetning for å unngå skader på personer og materiell, samtidig som det bidrar positivt til arbeidets framdrift.

Totalentreprenørens administrative rutiner skal beskrive hvordan mellomlagring og rydding skal gjennomføres i de ulike faser av arbeidet.

Totalentreprenørens administrative rutiner skal beskrive hvordan kontroll av orden på byggeplassen blir fulgt opp.



3.12 Tidsplanlegging av arbeidsoperasjoner

Byggherren vil ha arbeidene på byggeplassen gjennomført uten at dette går ut over sikkerheten på byggeplassen. Dette krever at totalentreprenør sørger for at alle arbeidsoperasjoner, hver for seg og parallelt med andre, tidsplanlegges for å unngå uønskede hendelser på byggeplass. Aktiviteter som krever SJA skal markeres med dette i fremdriftsplanen.

Totalentreprenørens administrative rutiner skal beskrive hvordan arbeidsoperasjoner skal tidsplanlegges for å unngå at uønskede hendelser oppstår.

3.13 Informasjon og opplæring

Det er helt avgjørende for sikkerheten på byggeplassen at totalentreprenøren sørger for at det blir gitt nødvendig informasjon og opplæring i form av oppstartsmøter, sikkerhetsmøter, kurs og lignende. Totalentreprenøren må i sine rutiner ta hensyn til at ikke alle på byggeplassen forstår norsk. Det interaktive kurset "Kom godt hjem" finnes på norsk og engelsk, og er ment å dekke den informasjonen en finner i denne SHA-planen for byggeperioden. Dette skal benyttes i tillegg til totalentreprenørens sikkerhetsinformasjon (SHA-kurs) på byggeplass. Dersom personer fra andre nasjoner skal jobbe på byggeplassen skal de få en personlig gjennomgang av SHA-planen.

Ved førstegangs brudd på bestemmelsene vil det bli gitt muntlig advarsel. Andre gangs brudd gir en skriftlig advarsel. Ved tredje gangs brudd på bestemmelsene vil en bli bortvist fra byggeplassen. Dette skal gjennomføres uten unntak.

Dersom leverandør eller underleverandør gjennom utførelse av arbeidsoperasjoner viser manglende forståelse for håndtering av risiko kan byggherren pålegge totalentreprenør kompensierende tiltak for å øke forståelsen. Byggherren ikke ansvarlig for kostnaden for slike tiltak.

Totalentreprenørens administrative rutiner skal beskrive hvordan nødvendig informasjon til og opplæring av den enkelte person på byggeplass skal gjennomføres og dokumenteres.

3.14 Sikker jobb analyse (SJA)

Arbeid som medfører spesiell risiko skal identifiseres og defineres av leverandør og deres underleverandører. Byggherren ved prosjektleder skal informeres. Sikker jobbanalyse skal gjennomføres før slike arbeider starter.

Analysen skal omfatte gjennomgang av arbeidsoperasjoner, vurdering av risikofaktorer og tiltak for å eliminere eller redusere risiko. Det skal dokumenteres at analysen er korrekt utført og at alle som skal delta i arbeidsoperasjonen har fått nødvendig informasjon.

De personer som skal utføre arbeidsoperasjonen skal delta i gjennomføring av analysen. Hvis dette ikke er mulig må disse få nødvendig gjennomgang av analysen før utførelsen av arbeidet starter. Enhver som skal delta i en operasjon kan kreve at det skal utføres en SJA før arbeidet påbegynnes.

Totalentreprenørens administrative rutiner skal beskrive hvordan sikker jobb analyse gjennomføres og dokumenteres.

3.15 Rapportering

Alle uønskede hendelser på byggeplass skal skriftlig rapporteres til byggherrens representant, senest innen 2 arbeidsdager, som RUH (Rapport om Uønsket Hendelse).

Ved alvorlig hendelse, f.eks. skade på person, skal dette rapporteres umiddelbart også til prosjektleder og arbeidet stanses. Denne rapporten gis muntlig i påvente av at skriftlig rapport ferdigstilles. Arbeidet skal ikke gjenopptas før byggherrens representant gir totalentreprenør beskjed om at dette er i orden.

For kontinuerlig å kunne forbedre sikkerheten på byggeplassen er prosjektet avhengig av at avvik som kan kategoriseres som nestenulykker, blir rapportert. Slike hendelser skal også rapporteres som RUH.



Totalentreprenør skal hver måned levere en skriftlig rapport til PL hvor det som minimum, for alt arbeid og alle entreprenører samlet, skal angis antall arbeidede timer på byggeplass, skader av ulik kategori, avvik rapportert og vernevern utført i tillegg til de nedenstående punktene.

Totalentreprenøren skal samtidig rapportere status på SHA samt sikring.

Totalentreprenørens administrative rutiner skal angi system for SHA-rapportering inklusive hvilke rapporteringsformat som skal benyttes.

3.16 Informasjon til naboer og nabobygg

Vaksdal kommune er opptatt av å være en god nabo. Naboer skal derfor holdes orientert dersom operasjoner i bygge- og anleggsfasen kan være til sjenanse for disse. Det presiseres igjen at det i SJA skal kartlegges hvordan operasjonen kan påvirke arbeidsplassene i nærområdet.

3.17 Informasjon til personell i eksisterende bygg i drift

Det må tas ekstra hensyn dersom det er arbeider som skal gjennomføres i nærheten av bygg i drift som nærmeste nabo. Det vil i enkelte faser av arbeidet være nødvendig å holde personell ansatt ved bygget informert om spesielt sjenerende byggearbeid i forkant av utførelsen. For arbeid inne i områder som er i drift i sine eksisterende arealer må spesielle forholdsregler iakttas for de entreprenører som har slike arbeidsoppgaver. Arbeidene må planlegges og gjennomføres slik at tiltakene medfører minst mulig ulempe for virksomheten i bygget.

Administrative rutiner skal angi hvordan totalentreprenør sammen med byggherre skal informere personell ved bygget om forestående, spesielt sjenerende byggearbeid.

4. Arbeid som medfører spesiell risiko

Totalentreprenøren skal sammen med sine prosjekterende vurdere risiko knyttet til prosjekterte arbeider. Risikomomenter for prosjektets byggeperiode skal vurderes i en egen risikoanalyse. Byggherren har rett til å delta i denne risikovurderingen.

5. Rutiner for avviksbehandling

Oppfølging/implementering og kontroll av denne SHA-planen skal utføres i henhold til totalentreprenørens IK-systemer. Rutiner for hvordan avvik i denne SHA-planen (inkl. vedlegg som risikoanalyse etc.) skal formidles fra totalentreprenør til byggherre og vice versa, skal utarbeides av totalentreprenør i dialog med byggherrens representant (PL) før bygging starter. Det skal også tas med hvordan korrigerende tiltak i forbindelse med avvik implementeres i planen og gjøres kjent på byggeplassen.

Konkret skal det blant annet kontrolleres/gjennomføres:

- Avvik til SHA-planen varsles i henhold til respektive entreprenørs rutiner for avviksbehandling
- Dokumentasjon på avviksbehandlingen skal finnes i entreprenørens arkiv på byggeplass
- Avvik skal være eget punkt i vernemøte

Eventuelle avvik og forsering av fremdriftsplanen skal risikovurderes i forhold til SHA.