



**Områderegulering for nytt boligområde og vannforsyningsanlegg ved Fiskebøl**

## **Planprogram med konsekvensutredning**

Etter Plan- og bygningsloven §§ 12-9 og 14-2 og Forskrift om konsekvensutredning

*Fastsatt av formannskapet 18/5-2018 i sak 53/18*

## Innhold

1 - Planprogrammets formål .....	5
2 - Bakgrunn og mål med planarbeidet .....	5
3 - Vurdering av KU-plikt .....	5
3.1 - Aktuelle vurderingsemner.....	6
Økosystemtjenester.....	6
3.2 - Hvem utreder emnene .....	6
3.3 - Innhenting av data .....	6
3.4 - Utredningsmetodikk.....	6
3.5 - Utredningsprogram.....	7
4 - Beskrivelse av dagens situasjon .....	7
4.1 - Beliggenhet.....	7
4.2 - Planstatus .....	8
4.3 - Planavgrensning for den nye reguleringsplanen .....	9
4.4 - Dagens arealbruk .....	9
4.5 - Arealegenskaper.....	11
5 - Rammer og premisser.....	12
5.1 - Overordnede føringer.....	12
5.2 - Valg av plantype .....	13
6 - Organisering og medvirkning .....	13
6.1 - Planfaglig kompetanse og oppgavefordeling i utarbeidelse av plan .....	14
7 - Framdriftsplan.....	14
7.1 - Planprosess.....	14
7.2 - Framdriftsplan for planarbeidet .....	15
VEDLEGG 1 – Utredningsprogram, jf. kap. 3 .....	16
Tema 1: Naturmangfold .....	16
Tema 2: Kulturminner og kulturmiljø.....	16
Tema 3: Friluftsliv .....	17
Tema 4: Landskap.....	17
Tema 5: Vannforvaltning og arealbruk med tanke på å sikre god vannkvalitet i innsjøer, elver, grunnvann og kystvann.....	17
Tema 6: Jordvern.....	18

Tema 7: Samisk natur- og kulturgrunnlag.....	18
Tema 8: Transportbehov, energiforbruk og energiløsninger .....	18
Tema 9: Beredskap- og ulykkesrisiko (ROS).....	19
Tema 10: Virkninger som følge av klimaendringer, herunder risiko ved havnivåstigning, stormflo, flom og skred.....	20
Tema 11: Befolkningens helse og helsens fordeling i befolkningen (helsekonsekvensutredning) .....	20
Tema 12: Tilgjengelighet for alle til uteområder og gang/sykkelveinett .....	20
Tema 13: Barn- og unges oppvekstsvilkår og nærmiljø .....	20
Tema 14: Kriminalitetsforebygging .....	21
Tema 15: Arkitektonisk og estetisk utforming, uttrykk og kvalitet .....	21
Tema 16: Trafikkområder .....	21
Tema 17: Økosystemtjenester.....	22
VEDLEGG 2 – Adresseliste .....	23
VEDLEGG 3 – Politisk behandling av planprogram.....	24

<b>Navn på plan:</b>	Detaljreguleringsplan for Fiskebøl boligområde
<b>Plan – ID:</b>	AV11
<b>Sted:</b>	Fiskebøl – sør
<b>Koordinater:</b>	Euref89 UTM32 75908078.93N/ 492571.87Ø
<b>Benevnelse i gjeldende arealplan:</b>	B25/ LNFR
<b>Tiltakshaver:</b>	Hadsel kommune
<b>Plankonsulent:</b>	Ikke avklart

<b>Oppstartvedtak:</b>	Med hjemmel i plan & bygningsloven § 12-9 vedtok formannskapet 15/2-2018 i sak 10/18 varsel om planoppstart og planprogram til offentlig ettersyn
<b>Høringsperiode planprogram:</b>	6/3 til 24/4 2018
<b>Vedtak - planprogram:</b>	Vedtak i formannskapet 18/5-2018 i sak 53/18
<b>Start kommunal saksbehandling:</b>	September 2017
<b>Styringsgruppe:</b>	Formannskapet/ planutvalget
<b>Saksbehandler:</b>	Spesialrådgiver Hans Christian Haakonsen
<b>360 saksnr.:</b>	17/03090 – Områdereguleringsplan B25 – boligområde ved Fiskebøl
<b>Møtebok:</b>	<a href="http://opengov.cloudapp.net/Meetings/hadsel_kommune/Meetings/Details/232792?agendaltemId=202438">http://opengov.cloudapp.net/Meetings/hadsel_kommune/Meetings/Details/232792?agendaltemId=202438</a>

<b>Adresseinformasjon:</b>	Hadsel kommune, Rådhusgata 5, 8450 Stokmarknes epost: <a href="mailto:postmottak@hadsel.kommune.no">postmottak@hadsel.kommune.no</a> Tlf.: 76 16 40 00
<b>Forsidefoto:</b>	Statens kartverk



*Fiskebøl. Foto: Werner Reinholdtsen*

## 1 - Planprogrammets formål

Planprogrammet er et verktøy for den tidlige planfasen som legger føringer for planoppgaver herunder hvilke temaer som skal utredes i planprosessen. Planprogrammet er derfor ikke en plan, men en slags oppskrift på hvorledes den nye planen skal lages.

Formålet med planprogrammet er å:

- *Redegjøre for hensikt og mål med prosjektet*
- *Redegjøre for rammer og premisser i planarbeidet*
- *Beskrive hvordan området/delområder ønskes benyttet*
- *Beskrive problemstillinger som skal utredes, herunder valg av metode*
- *Beskrive organisering og fremdrift i planarbeidet*
- *Beskrive opplegg for informasjon og medvirkning i planarbeidet*

## 2 - Bakgrunn og mål med planarbeidet

### Bakgrunn:

- Jf. kommuneplanens arealdel vedtatt 10/6-2014<sup>1</sup> der et område sør av Fiskebøl er avsatt til boligformål, benevnt som B25 og tilgrensende LNFR-område innenfor GBnr. 31/1 som er eid av Hadsel kommune.
- Jf. planprogram for utvikling av oljevern- og miljøsentere på Fiskebøl vedtatt av kommunestyret 16/6-2016<sup>2</sup>, og den pågående prosessen med å lage en reguleringsplan. Senteret vil medføre behov for flere boliger for ansatte, noe som kan løses ved bl.a. å bygge ut område B25. Senteret og det nye boligområdet vil også medføre behov for en bedre vannforsyning noe som dette planprogrammet legger opp til skal utredes.

### Mål:

Regulere området til boligformål med tilhørende friområde og ulike veiformål samt nytt vannforsyningsanlegg. Området skal gjøres byggeklaart i medhold av den nye reguleringsplanen.

### Operative delmål:

Utnytte vår eiendom til nevnte formål, med unntak av eiendommene 31/25 og 31/26 som betyr å:

- Klargjøre tomter for etablering av fremtidig boligfelt i planområdets nordlige/ nordøstlige del. Reguleringsplanen skal ha høy fokus på miljø og lavt energiforbruk, og bruk av omkringliggende områder til rekreasjon og friluftsliv. Søke samarbeid med privat utbygger med tanke på etablering av boliger.
- Etablere tilhørende veisystem, fortau og parkering i boligfelt samt gang/sykkelvei langs fylkesvei fra T-kryss mot Bømyra til T-kryss Fv888/Fv82.
- Etablere lekeplass/ uteplass(er) for små og voksne i boligfelt med tanke på å skape sosialt fellesskap og tilhørighet for beboere.
- Etablere snødeponi-plasser
- Etablere vannforsyningsanlegg vest i området – opp mot Aksla. Dette skal sørge for både vannforsyning til senteret og til boligområder. Anlegget må ha tilhørende vei for servicekjøretøy.

## 3 - Vurdering av KU-plikt

I henhold til Plan- og bygningslovens §§ 4-1 og 4-2<sup>3</sup> skal det for planer som *kan ha vesentlige virkninger* for miljø og samfunn utarbeides et planprogram som grunnlag for planarbeidet. Om tiltaket omfattes av Forskrift om konsekvensutredninger<sup>4</sup> må planmyndigheten ta stilling til. Her følger vår vurdering:

Bestemmelse	Vurdering:
§ 6 bokstav a	Det foreslås en områdereguleringsplan. <ul style="list-style-type: none"><li>• Etter planmyndighetens skjønn kommer ikke Vedlegg 1 til anvendelse. Tiltaket kommer ikke inn under opplistingen som anført i vedlegget.</li><li>• Etter planmyndighetens skjønn kommer Vedlegg 2, bokstav g til anvendelse ved at her skal lages vannmagasin med ledningsnett for forsyning av Fiskebøl og oljevernssenteret. Dog er uttak av vannressursen allerede avklart og godkjent av NVE.</li></ul> <b>Bestemmelsen kommer til anvendelse</b>
§ 6 bokstav b	Tiltaket kommer ikke under vedlegg 1. <b>Bestemmelsen kommer ikke til anvendelse</b>

<sup>1</sup> Se kommunens hjemmesider: <http://www.hadsel.kommune.no/vedtatte-planer.351832.no.html>

<sup>2</sup> Se kommunens hjemmesider: <http://www.hadsel.kommune.no/vedtatte-planer.351832.no.html>

<sup>3</sup> Se Plan og bygningsloven: [https://lovdata.no/dokument/NL/lov/2008-06-27-71/KAPITTEL\\_2-1-2#KAPITTEL\\_2-1-2](https://lovdata.no/dokument/NL/lov/2008-06-27-71/KAPITTEL_2-1-2#KAPITTEL_2-1-2)

<sup>4</sup> Se Forskrift om konsekvensutredninger: <https://lovdata.no/dokument/SF/forskrift/2017-06-21-854>

§ 6 bokstav c	Tiltaket behandles etter pbl. OG vannforskriften <sup>5</sup> <b>Bestemmelsen kommer ikke til anvendelse</b>
§ 7	Tiltaket skal ikke behandles alene etter vannressursloven men også etter plan og bygningsloven. <b>Bestemmelsen kommer ikke til anvendelse</b>
§ 8	<b>Bestemmelsen kommer ikke til anvendelse</b>
§ 9	<b>Bestemmelsen kommer ikke til anvendelse</b>
§ 10	Tiltaket kan, grunnet sitt omfang, komme i konflikt med bokstav a) Verneområder (Fiskebøl-vassdraget) ved at det skal hentes vann fra vassdraget. Videre bokstav b) Truede arter og h) Risiko for alvorlige ulykker.

### Konklusjon:

Den lokale planmyndigheten vurderer det slik at områdereguleringsplanen skal konsekvensutredes etter føringer gitt i Forskrift om konsekvensutredninger, jf. kapittel 5. Plikt til planprogram følger av kap.4 jf. § 13 ved at § 6 bokstav a kommer til anvendelse.

### 3.1 - Aktuelle vurderingsemner

Innholdet i konsekvensutredningen skal følge kap. 5. Aktuelle vurderingsemner tar utgangspunkt i relevante tema fra opplisting i Forskrift om konsekvensutredning kapittel 5, jf. § 21. Den lokale planmyndigheten har foretatt slikt utvalg ut fra beslutningsrelevans i denne konkrete saken:

Aktuelle vurderingsemner:	
1	Naturmangfold
2	Kulturminner/ miljø
3	Friluftsliv
4	Landskap
5	Vannmiljø, jf. vannforskriften
6	Jordressurser/ jordvern
7	Samisk natur- og kulturgrunnlag
8	Transportbehov, energiforbruk og energiløsninger
9	Beredskap og ulykkesrisiko (ROS)
10	Virkninger som følge av klimaendringer, herunder risiko ved havnivåstigning, stormflo, flom og skred
11	Befolkningens helse og helsens fordeling i befolkningen (Helsekonsekvensvurdering)
12	Tilgjengelighet for alle til uteområder og gang- og sykkelveinett
13	Barn og unges oppvekstvilkår
14	Kriminalitetsforebygging
15	Arkitektonisk og estetisk utforming, uttrykk og kvalitet
16	Trafikkområder
17	Økosystemtjenester

### 3.2 - Hvem utreder emnene

I pbl. § 12-3 siste ledd står at reguleringsplan skal utarbeides av fagkyndige. Denne bestemmelsen gjelder i første rekke private reguleringsplanforslag, men må også analogt kunne benyttes i de tilfeller kommunen overlater til andre å utarbeide forslag til områderegulering<sup>6</sup> som det legges opp til i dette tilfellet. Videre vises til Forskriftens § 17 (sitat): «Utredninger og feltundersøkelser skal følge anerkjent metodikk og utføres av personer med relevant faglig kompetanse». Det tas sikte på å anta et anerkjent selskap for utredningene etter forutgående konkurranse, jf. Lov om offentlige anskaffelser.

### 3.3 - Innhenting av data

Datagrunnlaget som fremskaffes må derfor inneholde tilstrekkelig reliabilitet og validitet slik at grunnlaget fremstår som transparent/ etterprøvbart. Veileder fra Klima- og miljødepartementet & Kommunal- og moderniseringsdepartementet «Konsekvensutredninger - anerkjent metodikk og databaser for innlegging av data»<sup>7</sup> fra 2015 vil tjene som et sentralt utgangspunkt ved innhenting av data. Så også nettstedet [www.miljokommune.no](http://www.miljokommune.no) drevet av Miljødirektoratet.

### 3.4 - Utredningsmetodikk

I den metodiske tilnærmingen tas til dels utgangspunkt i Statens vegvesen sin håndbok V712 *Konsekvensanalyse*<sup>8</sup> der dette er hensiktsmessig. Håndboken er først og fremst utarbeidet for konsekvensutredning av samferdselsprosjekt men kan også benyttes i andre sammenhenger. Utvalgte deler av metoden

<sup>5</sup> Se vannforskriften: <https://lovdata.no/dokument/SF/forskrift/2006-12-15-1446>

<sup>6</sup> Innjord, Frode «Plan og bygningsloven med kommentarer» s. 309. Gyldendal Norsk forlag, 2010.

<sup>7</sup> Se Regjeringen:

[https://www.regjeringen.no/contentassets/08e10203a0b14617852fb2ba68b0dd8b/veileder\\_konsekvensutredning\\_metodikk\\_08072015.pdf](https://www.regjeringen.no/contentassets/08e10203a0b14617852fb2ba68b0dd8b/veileder_konsekvensutredning_metodikk_08072015.pdf)

<sup>8</sup> Se Statens vegvesen: <http://www.vegvesen.no/fag/Veg+og+gate/Planlegging/Grunnlagsdata/Konsekvensanalyse>

vurderes som formålstjenlig for det aktuelle planarbeidet. Det tas sikte på å benytte følgende stegvise fremgangsmåte for beslutningsrelevante tema:

1. *Beskrivelse av nullsituasjonen som utgangspunkt for sammenligning*
2. *Vurdering av influensområde.*
3. *En verddivurdering som tar stilling til hvor verdifullt et miljø eller område er.*
4. *Omfangsvurdering innebærer en evaluering av hvor store endringer og inngrep som kan forventes som følge av tiltaket.*
5. *Konsekvensvurdering: en samlet vurdering av forholdet mellom verdiene som er i planområdet og omfanget av inngrepet.*
6. *Mulige avbøtende tiltak.*

Fagspesifikke metoder er nødvendig for de ulike utredningstemaer. Resultatene av delutredningene sammenstilles på en hensiktsmessig måte. Målet er å vise tiltakets positive og negative effekter på en enkel og oversiktlig måte. Denne sammenstillingen vil danne grunnlag for en samlet drøfting av tiltakets konsekvenser opp mot målsettinger i gjeldende planer og retningslinjer.

### 3.5 - Utredningsprogram

Det vises til vedlegg 1

## 4 - Beskrivelse av dagens situasjon

### 4.1 - Beliggenhet

Hadsel kommune ligger sør i Vesterålen, i grenselandet mellom Vesterålen og Lofoten. Kommunens 574 kvadratkilometer er fordelt på fire øyer: *Hadseløya*, *Austvågøya*, *Langøya* og *Hinnøya*. Hadsel har om lag 8100 innbyggere per 1. januar 2016. Av disse bor om lag tre fjerdedeler på Hadseløya. Her ligger kommunens administrasjonscenter Stokmarknes og tettstedet Melbu.

Sør av Hadseløya ligger Austvågøya, her er det lille tettstedet Fiskebøl der den største arbeidsplassen er Norlense AS. Bedriften ble etablert i 1975 og lager oljevernutstyr. Fiskebøl ligger rett ved E10, fylkesvei 888 og en liten kilometer fra fergesambandet mellom Fiskebøl og Melbu. Rett sør av Fiskebøl ligger planområdet.

Kart:

Hvor er Hadsel kommune?



Hvor er Fiskebøl?



Kart over Fiskebøl, med avmerking av hvor planområdet ligger



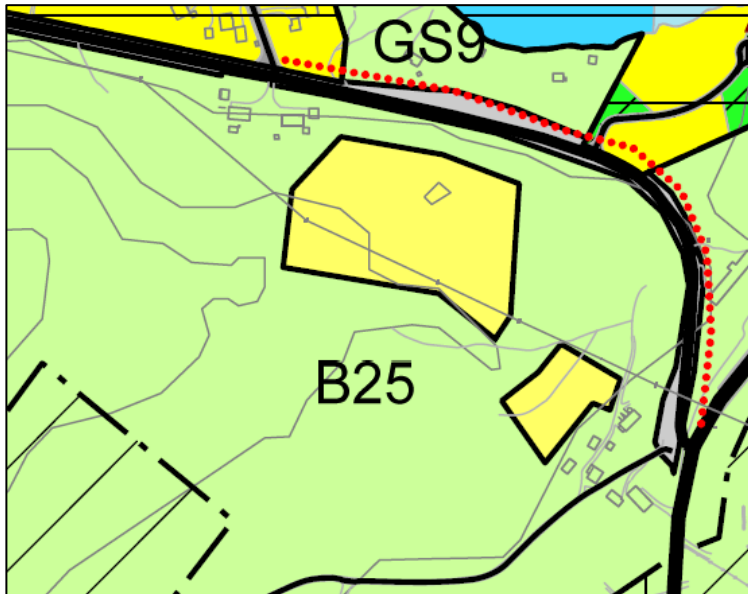
Flyfoto over Fiskebøl, med avmerking av hvor planområdet ligger. Foto: Werner Reinholdtsen



#### 4.2 - Planstatus

Gjeldende område er uregulert men avsatt til ulike formål i kommuneplanens arealdel fra 2014. Herunder følger et utsnitt fra arealplankartet med forklaringer. Aktuelt område kan også letes opp elektronisk på nettsiden [www.kommunekart.com](http://www.kommunekart.com).

Utsnitt fra arealdelen:



Forklaring:

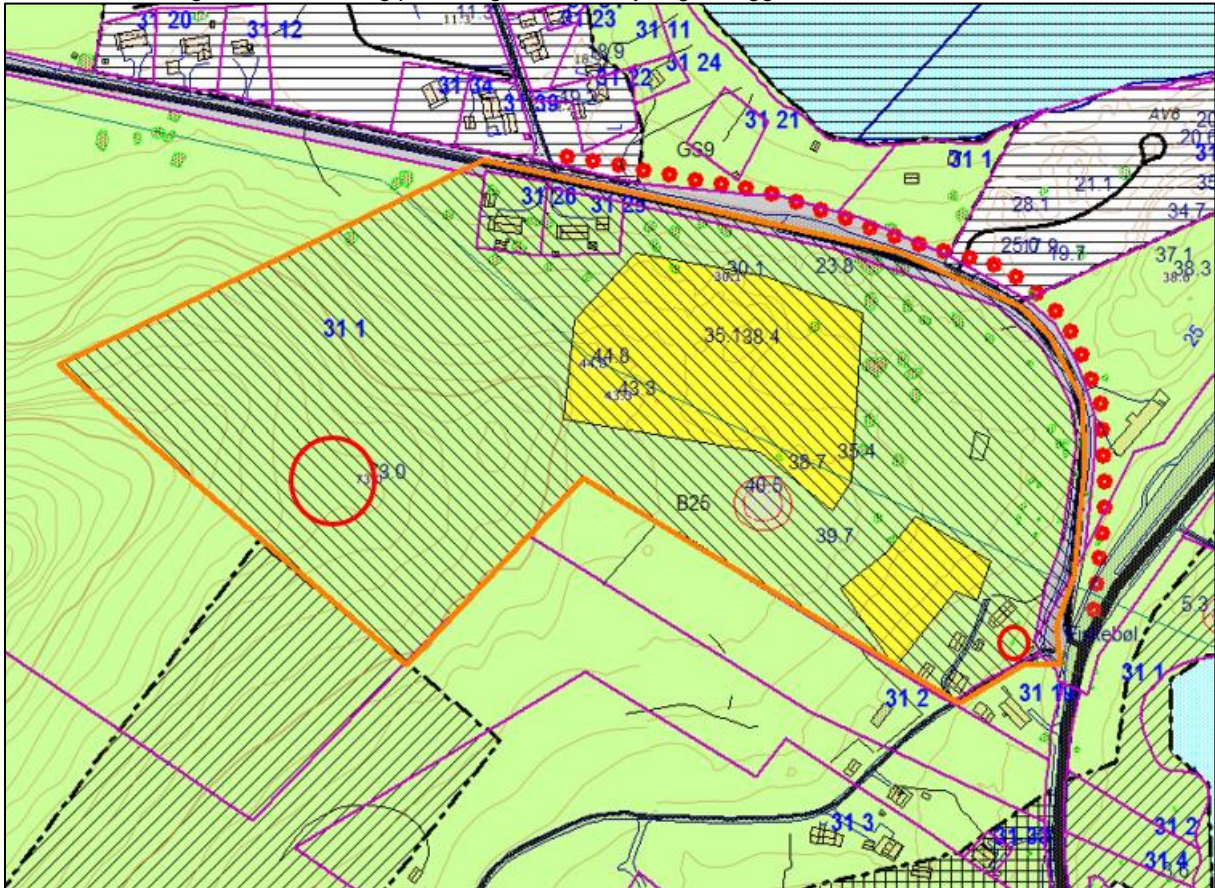
- Gult område sør for vei: Område B25 boligområde (2 områder)
- Lysegrønt område: LNFR-område
- Grått område: Ulike veiformål
- Rødprikket linje: Fremtidig gang/sykkelvei.
- Sort, tykk linje: Vei



### 4.3 - Planavgrensning for den nye reguleringsplanen

Planavgrensningen omfatter følgende GBnr. 31/1, 31/25 og 31/26. På kartet nedenfor er planavgrensningen markert med orange strek. Eksisterende hus innenfor disse eiendommene skal bestå, og bruken vil bli den samme som nå. **Arealet for planområdet er beregnet til 108,3 daa.**

- Gult felt markerer framtidig boligområde. Dette er i samsvar med kommuneplanens arealdel
- Røde ringer markerer mulig passering av vannforsyningsanlegg



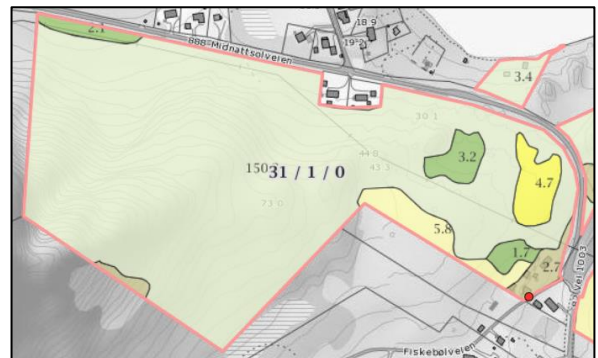
I nord følger planavgrensningen midtpunkt fylkesvei ned mot T-kryss fergekai. GBnr. 31/25 og 31/26 er tatt med innenfor planen for å få et fornuftig grenseforløp – det er ingen planer om å erverve disse eiendommene. I vestlige del går grensen opp i lia før den vender sørover. Hensikten med å ta med dette arealet er for å få etablert vannforsyningsanlegg til miljø- og oljeversenteret på et sted der lia flater ut. I sørvest er grensen satt mot hensynssone satt i arealplanen H560\_10 naturmiljø. Så følger reguleringsgrensen i den sørlige del eiendomsgrensene mellom 31/1 og 31/4 og mellom 31/2 og 31/4 ned til grusvei og følger denne ned til fylkesveien.

### 4.4 - Dagens arealbruk

#### Jordbruk:

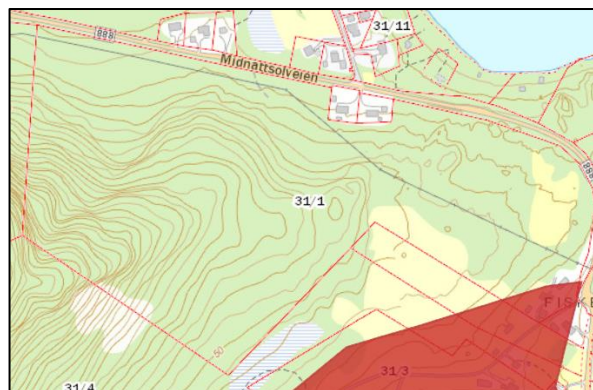
Arealet er i all hovedsak ubebygget. Noe er skog av lav og høy bonitet, noe er overflatedyrka mark og noe er innmarksbeite. Kilde: NIBIOs gårdskart.

Område B25 er allerede planavklart til bolig gjennom arealplanen. Resten av arealet må avklares i forhold til jordlovens bestemmelser før utbygging kan skje.



### Friluftsliv:

Planområdet østlige del inneholder en liten del av et større friluftslivområde. Friluftslivområdet er kategorisert som «Svært viktig», jf. Miljødirektoratets naturbase<sup>9</sup>. Dataene i Naturbasen er fra en lokal kartlegging i regi av Vesterålen friluftsråd.



### Biologisk mangfold i området:

Innenfor en omkrets av 500 meter for planavgrensningen er her registrert følgende arter i Artsdatabanken. I parentes står sårbarhetsklassifiseringen etter ICUN-standarden: EN=Direkte truet, VU=Sårbar, NT=Nær truet, LC=Livskraftig bestand, NA=Ikke egnet til vurdering:

#### Fugler i flg. Artsdatabanken:

Gråspett (LC), svarthvit fluesnapper (LC), gråfluesnapper (LC), heippiplerke (LC), sivspurv (NT), gjerdsmett (LC), granmeis (LC), gråsisik (LC), skjære (LC), rødstjert (LC), svarttrost (LC), løvsanger (LC), sangsvane (LC), krikvand (LC), stokkand (LC), rødstilk (LC), gråhegre (LC), enkeltbekkasin (LC), siland (LC), laksand (LC), kråke (LC), linerle (LC), smålom (LC), småspove (LC), krykkje (EN), tjeld (LC), sildemåke (LC), gråmåke (LC), fiskemåke (NT), tyvjo (NT), svartbak (LC), ringtrost (LC), storspove (VU), rødnebbterne (LC), toppskarv (LC), blåstrupe (NT), ravn (LC), ærfugl (NT), steinskvett (LC), havørn (LC), strandsnipe (LC), hettemåke (VU), gjøk (NT), lirype (NT), grønnefink (LC), rødvingetrost (LC), gransanger (LC), jernspurv (LC), gulnebbblom (NT), alke (EN), bokfink (LC) og gråtrost (LC). NB! Listen er neppe utfyllende.

Fugler i flg. NVEs verneplan for fuglefaunaen i Nordland<sup>10</sup> (Vi tar med de som ikke er opplistet i Artsdatabanken): Storlom (LC), Grågås (LC), Orrfugl (LC) og Vipe (EN)

Kommentar: I tabellen har vi utelatt arter som er klassifisert som LC (livskraftige bestander).

Klassifisering:	Art:	Kommentar:
NT	Sivspurv	Sivspurven er en vanlig hekkefugl i Norge, men har hatt en bestandsnedgang i landet på 27% over en 10-års periode.
EN	Krykkje	Krykkja har en nedgang i Vesterålen. Den er lite å se i Hadsel og treffes helst i Bø, Øksnes og Andøy kommuner. Krykkja holder seg utelukkende til havs utenfor hekketiden. Krykkjene kan ikke dykke, og er derfor avhengige av å plukke maten fra havoverflaten. De har derfor et mindre rom å hente føden i enn dykkende sjøfuglarter, og forventes å reagere tidligere og sterkere enn dykkende artene på endringer i næringstilgangen. Det antas at næringstilgangen er dårligere i Hadsel enn i kystkommunene i Vesterålen. Registreringen av krykkje i planområdet kan derfor dreie seg om streifeksemplarer.
NT	Fiskemåke	De siste 20 årene har det vært en bestandsnedgang på mellom 15 og 30 % i Norge. Den relativt store bestanden av fiskemåke en ser i byer og bynære områder, kan ikke kompensere for bestandsnedgangen langs kysten.
NT	Tyvjo	Tyvjoen finnes fra sørlandet til Finnmark. Det antas en bestandsnedgang for perioden 1982-2014 i størrelsesorden 10 %.
VU	Storspove	Hekker fra Vest-Agder til Finnmark. Nedgang i bestanden i størrelsesorden 45 % for siste 15-års periode
NT	Blåstrupe	Hekker i store deler av landet. Bestandsnedgang på 25% de siste 10 årene.
NT	Ærfugl	Ærfuglbestanden er halvert siden 2004, og tilbakegangen fortsetter. I Hadsel ser man ofte ærfugl, særlig i sjøområder der det er lett å beite på bunnen.
VU	Hettemåke	Hekker i hele landet. Bestandsnedgang på 30-50% i perioden 1997-2014.
NT	Gjøk	Hekker i store deler av landet. Bestandsnedgang på ca. 30% over en 10-års periode.

<sup>9</sup> Se Miljødirektoratet: <http://kart.naturbase.no/>

<sup>10</sup> Se NVE: [http://publikasjoner.nve.no/publikasjonV/publikasjonV\\_35.pdf](http://publikasjoner.nve.no/publikasjonV/publikasjonV_35.pdf)

NT	Lirype	De siste ti årene er bestanden av rype nærmest halvert. Dog vet vi at bestanden varierer i størrelse lokalt, og gjennom tidssyklusser.
NT	Gulnebbblom	Finnes spredt langs kysten. Populasjonsnedgang.
EN	Alke	Hekker i fuglefjell langs kysten. Populasjonsnedgang.
EN	Vipe	Hekker langs kyst og innland. Betydelig populasjonsnedgang

Bestandsnedgangene i landet er størst hos sjøfugl- og fjellfugl, og vil også i stor grad være gjeldende i reguleringsområdet. I nevnte rapport fra NVE (jf. s.86-87) gis for øvrig følgende karakteristik (sitat): «Nedbørfeltet har en moderat til god forekomst av våtmarksfugler. De ulike gruppene er jevnt bra representert, men de fleste arter forekommer med få individer. Den viktigste lokaliteten er det grunne, vegetasjonsrike tjernet ved gårdene. Det er her de fleste ertene hekker, og i tillegg ser det ut til at en del andre fugler søker næring her. Det antas også at den aller nederste delen av vassdraget har betydning som næringssøksområde, også for trekkende fugl. Nedbørfeltet er også av betydning for rovfugl».

#### Andre dyr:

Mink (SE) og røyskatt (LC). NB! Listen er neppe utfyllende.

Kommentar: Minken er en fremmedart i norsk fauna, et rovdyr som er å finne mest langs kysten. Den går bl.a. etter fugl og egg, og er en belastning for de opprinnelige artene. Røyskatten er også et rovdyr som bl.a. går etter egg, den er en god svømmer og klatrer.

#### Vegetasjon:

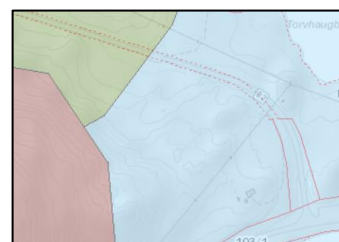
Kystkransmose (LC), veikveronika (LC), kjølelvemose (LC), kvassbunke (LC), sløke (LC), timotei (LC), gullris (LC), ryllik (LC), strandsmelle (LC), vendelrot (LC), blåkløkke (LC), tiriltunge (LC), bjørk (LC), skostorkenebb (LC), småengkall (LC), geitrams (LC), bakkesoleie (LC), engsyre (LC), harerug (LC), mjødukt (LC), selje (LC), stornesle (LC), rogn (LC), snøildre (LC), lifiol (LC), strandkjørbuksurt (LC), pulverstry (LC), Pertusaria carneopallida (LC), vanlig papirlav (LC), skrukkelav (LC), vanlig flekklav (LC), Arthopyrenia analepta (LC), Naetrocymbe punctiformis (LC), bleik bønnelav (LC), Caloplaca borealis (NE), rimkantlav (LC), kulekvistlav (LC), bjørkekantlav (LC), halmkantlav (LC), vanlig smaragdglav (LC), lungenever (LC), skrubbenever (LC), skiftbrunlav (LC), glattvrenge (LC), lodnevrenge (LC), Ochrolechia pallescens (LC), Japewia tornøensis (LC), stiftfittlav (LC), kystårenever (LC), gaffellav (LC), Cladonia gracilisgracilis (LC), skålfittlav (LC), kystgrønnever (LC), papirnever (LC), skjellnever (LC), skjellfittlav (LC), vanlig blodlav (LC), brun korallav (LC), Flavoplaca marina (LC), Lecanora actophila (LC), Wahlenbergiella mucosa (LC), svaberglav (LC), moseskjell (LC), brun fargelav (LC), Pertusaria geminipara (LC), vanlig steinskjegg (LC), stiftnavlelav (LC), grynorkkje (LC), glatt navlelav (LC), rimnavlelav (LC), sollav (LC), Ochrolechia pallescens (LC), Ochrolechia turneri (LC), grå fargelav (LC), Cladonia diversa Asperges (ikke kategorisert), fnaslav (LC), vanlig kvistlav (LC), skrubbenever (LC), lungenever (LC), lodnevrenge (LC) og fargekorkje (LC). NB! Listen er neppe utfyllende.

Kommentar: Det antas at her er langt flere blomsterarter enn det som er kartlagt.

## 4.5 - Arealegenskaper

#### Landskapstype:

I fig. Nordland fylkeskommunes nettside [www.nordlandsatlas.no](http://www.nordlandsatlas.no) er det meste av planområdet betegnet som *kystslettelandskap* – ID: LAE0001039. Landskapstypen er preget av tekniske inngrep som bygninger, vei- og ledningsnett, bygder og tettsteder og et lavt jordbrukspreg. Dette er den eneste landskapstypen i sitt slag i Lofoten og Vesterålen.



#### Grunnforhold:

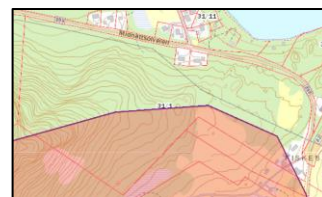
Planområdet er ganske variert og kupert, fra berg og ås, utløpsområde for steinskred, noe avsmeltingsstein, til landbruksjord og noe småskog. I fig. NGUs løsmassekart<sup>11</sup> er her morene/ avsmeltingsmorene i grunnen. Mot vest bart fjell med stedvis varierende dekke. Infiltrasjonsevnen regnes som liten. Løsmassemekktigheten er tynn. Bergarten er mangeritt, en djupbergart av monzonittisk type som er forholdsvis vanlig i området.



<sup>11</sup> Se NGU: <http://geo.ngu.no/kart/losmasse/>

### **Vassdrag:**

Planområdet sørliche del er innenfor nordlige del av verneplan for Fiskebøl-vassdraget som trådte i kraft i 1993<sup>12</sup>.



## **5 - Rammer og premisser**

### **5.1 - Overordnede føringer**

#### Aktuelle lover:

- Plan og bygningsloven kapittel 1, 2, 3, 4, 5, og 12 med tilhørende aktuelle forskrifter
- Naturmangfoldloven
- Friluftsløven
- Vegloven
- Diskriminerings- og tilgjengelighetsloven
- Vannressursloven
- Kulturminneloven
- Luftfartsloven
- Folkehelseloven
- Forurensingsloven
- Naturmangfoldloven

#### Rikspolitiske retningslinjer og statlige planretningslinjer:

- Nasjonale forventninger til regional- og kommunal planlegging, vedtatt ved kongelig resolusjon 12.06.2015
- Rikspolitiske retningslinjer for å styrke barn og unges interesser i planlegging
- Statlige planretningslinjer for samordnet bolig-, areal- og transportplanlegging
- Statlige planretningslinjer for universell utforming
- Statlige planretningslinjer for klima- og energiplanlegging i kommunene
- T-1442/2012 «Retningslinje for behandling av støy i arealplanlegging».
- Retningslinjer fra NVE nr. 2/2011 - Flom og skredfare i arealplaner
- Retningslinje T-1442 «Behandling av støy i arealplanleggingen»
- Vegvesenets vegnormaler N100 og V121

#### Regionale planer:

- Nordland fylkeskommune, fylkesplan for Nordland
- Nordland fylkeskommune, handlingsplan for folkehelsearbeid
- Nordland fylkeskommune, handlingsprogram-aktiv transport
- Nordland fylkeskommune, transportplan Nordland
- Nordland fylkeskommune, regional plan - klimautfordringene i Nordland
- Nordland fylkeskommune, regional plan for vannforvaltning i vannregion Nordland og Jan Mayen
- Nordland fylkeskommune, strategi for stedsutvikling

#### Lokale planer:

- Kommunal planstrategi
- Kommuneplanens samfunnsdel
- Kommuneplanens arealdel
- Kommunedelplan, strategisk boligplan
- Kommunedelplan, trafiksikkerhetsplan
- Kommunedelplan, klima og energiplan
- Planprogram, områderegulering for oljevern- og miljøsentert ved Fiskebøl

<sup>12</sup> Se NVE: <https://www.nve.no/vann-vassdrag-og-miljo/verneplan-for-vassdrag/nordland/179-1-fiskebolvassdraget/>

## 5.2 - Valg av plantype

Det skal utarbeides en reguleringsplan for tiltaket. Det finnes to typer reguleringsplaner, *områderegulering* og *detaljregulering*. Forskjellen mellom disse vises i tabellen nedenfor:

	§ 12-2 – Områderegulering	§ 12-3 - Detaljregulering
<b>Primære formål</b>	Områdeavklaringer av arealbruk, bruk og vern	Gjennomføring av utbyggingsprosjekter, tiltak og bruk/vern
<b>Hvem kan utarbeide?</b>	Primært kommunen. Kan utarbeides av andre myndigheter og private etter avtale og i samarbeid med kommunen	Kommunen. Private, tiltakshavere, organisasjoner og andre myndigheter har rett til å fremme forslag
<b>Formål og bestemmelser</b>	I det vesentlig like Kan sette krav om detaljregulering og felles planlegging	I det vesentlig like (noen viktige unntak)
<b>Tidsfrister</b>	Nei	Ja, når den fremmes som privat reguleringsplanforslag jfr. § 12-11
<b>"Holdbarhet"</b>	Til den avløses av ny plan	Byggeretten i private forslag; 10 år. Kan etter søknad forlenges med 2 år om gangen Tiltak etter planen er ikke private når offentlige interesser skal ivaretas og/eller skal gjennomføres på grunnlag av offentlige bevilgninger eller lån med offentlig garanti
<b>Plangebyr</b>	Nei	Ja

### Konklusjon:

Reguleringen utformes som en *områderegulering*, med hjemmel i plan- og bygningsloven § 12-2, da vi ikke vet pr. dags dato hvorledes de enkelte tiltak vil slå ut i forhold til arealbruk. Videre vil områderegulering være mest hensiktsmessig med hensyn til behovet for områdevisse avklaringer/ utredninger, herunder bl.a. vann/naturforhold, veisystemer inkl. gang/sykkelvei, vann/avløp, og strøm. Dersom det er mulig vil en forsøke å detaljere deler av planen slik at detaljregulering blir overflødig.

## 6 - Organisering og medvirkning

### Organisering:

- Formannskapet er planutvalg og således prosjektets styringsgruppe
- Plan- og utviklingsavdelingen driver prosjektet frem
- Plankonsulent forestår planutarbeidelse i henhold til Nasjonale, regionale og lokale krav og rammer.

### Medvirkning:

Planprosesser etter plan- og bygningsloven skal sikre medvirkning gjennom ulike tiltak. Medvirkning kan skje på ulike nivåer der graden av innflytelse øker fra lovens minimumskrav til medvirkning i den ene enden til beslutningsmakt i den andre. I denne saken organiseres medvirkningen med teoretisk utgangspunkt i medvirkningstrappen som ser slik ut:

Innflytelse		Virkemidler	
Stor	Beslutningsrett	Konsultasjoner, bistand	
		Medbestemmelse	Arbeidsgrupper, virkemidler for diskusjon og planlegging
		Diskusjon	Møter, rådgivende grupper, folkemøter, «åpne kontordager»
	Informasjon	Skriv, nett, aviser, brosjyrer, intervju,	
Lite	Offentlighet	Lovbestemmelsene om offentlighet sikret	

### Medvirkningstiltak:

1. Ved varsel om planoppstart og utlegging av planprogram (jf. trappens trinn 1, 2 og 3):  
Varsel om oppstart planarbeid og utlegging av forslag til planprogram utlyses i Vesteraalens avis, på kommunens internettsider og brev til aktuelle parter, samt til offentlig ettersyn på servicetorget til Hadsel kommune, jf. trappens trinn 1 og 2.  
Det vil bli avholdt folkemøte der kommunen redegjør for saken og borgerne får anledning til å komme med spørsmål/ innspill, jf. trappens trinn 3
2. Ved utarbeiding av planforslag (jf. trappens trinn 5):  
Rådmannen lager et planforslag og legger dette frem for planutvalget for vedtak om offentlig ettersyn.
3. Ved offentlig ettersyn av planforslag (jf. trappens trinn 1, 2 og 3):  
Kunngjøring, jf. trinn 1 og 2. Folkemøte, jf. trinn 3. Medbestemmelse, jf. trinn 4 (Møter med følgende deltakere: Råd for mennesker for nedsatt funksjonsevne, elderrådet, ungdområdet). Representanter fra de ulike sektorene skal involveres gjennom å være høringspart, jf. trinn 4.
4. Ved sluttbehandling av planforslaget (jf. trappens trinn 5):  
Rådmannen innstiller for politisk nivå som beslutter utfallet.

### 6.1 - Planfaglig kompetanse og oppgavefordeling i utarbeidelse av plan

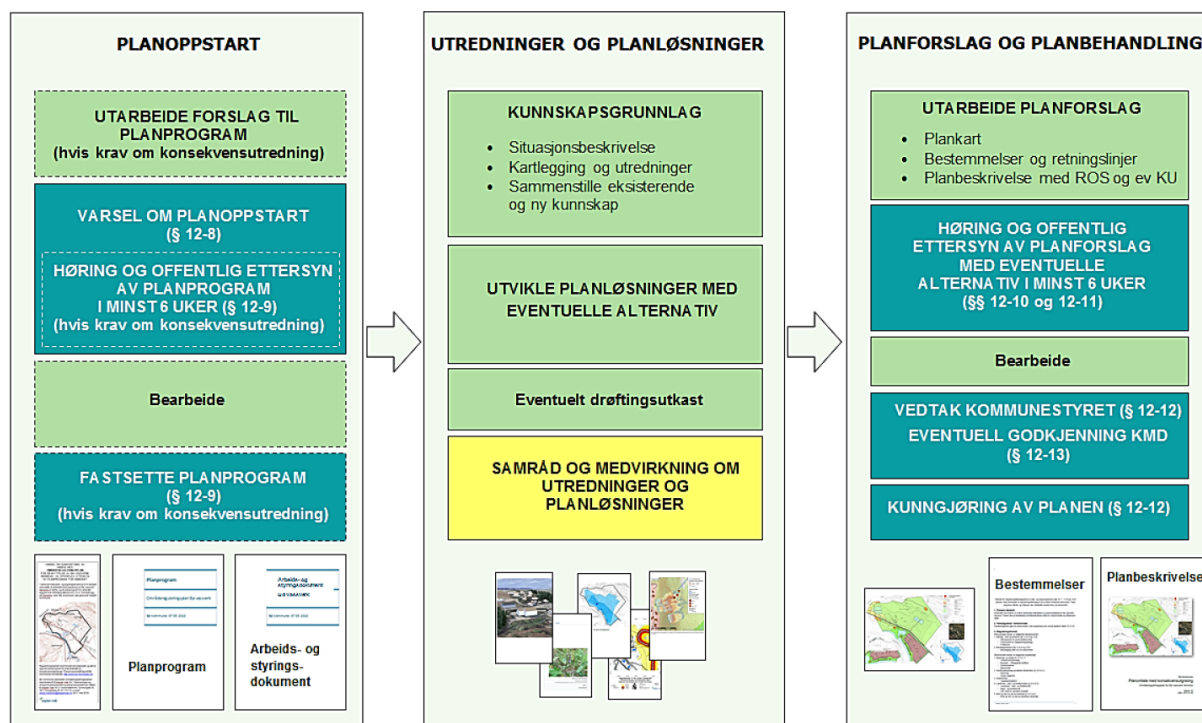
Det vil bli benyttet planfaglig ekspertise for gjennomføring av planarbeidet og konsekvensutredningen, jf. tidligere nevnte lov- og forskriftskrav:

- Planbeskrivelse m/ konsekvensutredning, planbestemmelser og plankart utføres av ekstern plankonsulent. Hvem som antas til oppdraget skjer etter konkurranseutsetting, jf. Lov om offentlige anskaffelser der dette planprogram inngår som vedlegg til konkurransegrunnlaget.
- Plansaksbehandling utføres av Hadsel kommune, jf. pbl.

## 7 - Framdriftsplan

### 7.1 - Planprosess

Figuren under er en generell modell som er vist for å illustrere hvorledes planprosesser kan utføres:<sup>13</sup>



<sup>13</sup> Se reguleringsplanveileder av 2017 fra Kommunal og moderniseringsdepartementet:

[https://www.regjeringen.no/contentassets/0f066ff0c1b84446bc7a886402dca611/reguleringsplanveileder\\_15feb2017.pdf](https://www.regjeringen.no/contentassets/0f066ff0c1b84446bc7a886402dca611/reguleringsplanveileder_15feb2017.pdf)

## 7.2 - Framdriftsplan for planarbeidet

Da utarbeidelsen av planer er dynamiske prosesser som involverer en lang rekke parter, vil framdriftsplaner ofte måtte justeres etter hvert som arbeidet skrider fram. Denne framdriftsplanen gir derfor først og fremst et bilde på planarbeidets varighet under forutsigbare omstendigheter.

Tidspunkt	Aktivitet
13/2-18	Innstillende behandling til hovedutvalget for teknisk - varsel om planoppstart/ utlegging av planprogram til offentlig gjennomsyn i 6 uker
15/2-18	Vedtak i formannskapet om varsel om planoppstart/ utlegging av planprogram til offentlig gjennomsyn i 6 uker
	Kunngjøring. Høringsperiode: 24/2-18 til 9/4-18
27/2-18	Folkemøte/ informasjonsmøte på Fiskebøl.
17/4-18	Innstillende behandling i hovedutvalget for teknisk – forslag til endelig planprogram
19/4-18	Vedtak i formannskapet av planprogram
20/4-18	Konkurranse legges ut på tilbudsportalen Mercell
8/5-18	Konkurranse avgjøres – planarbeid starter
Sept. 18	Planforslag legges frem for hovedutvalget for teknisk for behandling
Sept. 18	Planforslag legges frem for formannskapet for vedtak om offentlig ettersyn i 6 uker
Sept. 18	Kunngjøring – høringsfrist i september – oktober 2018
Sept. 18	Folkemøte på Fiskebøl
Nov. 18	Sluttbehandling-revidert planforslag legges frem for hovedutvalget for teknisk for behandling
Nov. 18	Sluttbehandling-revidert planforslag legges frem for planutvalg/formannskap for behandling
Nov. 18	Sluttbehandling-revidert planforslag legges frem for Råd for mennesker med nedsatt funksjonsevne for behandling
Nov. 18	Sluttbehandling-revidert planforslag legges frem for Eldrerådet for behandling
Nov. 18	Sluttvedtak-revidert planforslag legges frem for kommunestyret for endelig vedtak.

Med forbehold om endringer

## VEDLEGG 1 – Utredningsprogram, jf. kap. 3

Det vises til tabell i kapittel 3.1 hvor aktuelle utredningstema er angitt. Herunder følger en nærmere spesifisering av emnene.

<b>Tema 1: Naturmangfold</b>
<b>Kort om utredningstemaet:</b> <i>Naturmangfold er naturen i alle dens former. Mangfoldet varierer mellom artene, deres leveområder, gener og økosystemer.</i>
<b>Kort om dagens situasjon:</b> <i>Influensområdet for dyre- og fuglelivet er for eksempel atskillig større enn for plantelivet. Eksempelvis vil trekk gjennom området, både i form av næringsøk, lokale forflytninger og sesongtrekk kunne bli påvirket av slike inngrep som dette næringsområdet innebærer. I forhold til hekke-/ynglelokaliteter er for eksempel noen rovfuglarter sårbare for forstyrrelser ved reiret innenfor en avstand på flere hundre meter. Forandringer i vannsystemet i myrområder vil også kunne påvirke faunaen, og da spesielt vadefugler. Vegetasjonen i influensområdet vil bli påvirket på grunn av arealbeslag. Infrastruktur slik som bygninger, veier og andre regulerte uteområder vil gjøre at vegetasjonen går tapt. Endringer i vannbalanse og dreneringsforhold som følge av et tiltak vil også kunne gjøre at det blir endrede økologiske forhold for vegetasjonen utenfor de arealene som blir direkte påvirket av tekniske inngrep. Dette gjelder spesielt nedstrøms tiltaksområdet. Tiltak kan også føre til at det blir økt tilgjengelighet til enkelte naturområder som i dag er lite brukt nettopp fordi de er vanskelige å oppsøke.</i>
<b>Botaniske forhold:</b> <i>Kupert og karrig landskap bestående av spredte forekomster av lauvtrær. Marken er preget av krekling, vierbusker, ulike former for gress, moser og typiske blomsterarter for denne type landskap.</i>
<b>Zoologiske forhold:</b> <i>Det er gjort en rekke fugleregistreringer i- og i nærheten av området, jf. kapittel 4</i>
<b>Eksisterende grunnlagsdata:</b> <i>Artsdatabanken, Naturbasen, Skog og landskap, NVEs verneplan for fuglefaunaen i Nordland, Det vises for øvrig til naturmangfoldlovens § 7 som gir prinsipper for hvordan offentlige beslutninger skal tas, jf. naturmangfoldloven §§ 8 – 12.</i>
<b>Problemstillinger som må belyses:</b> <ul style="list-style-type: none"><li>• <i>Beskrivelse av 0-alternativet</i></li><li>• <i>Vurdering av influensområde.</i></li><li>• <i>En verdivurdering som tar stilling til hvor verdifulle sårbare og truede fuglearter er for det biologiske mangfoldet, og om en utbygging kan medføre vesentlig ulempe for artene.</i></li><li>• <i>Omfangsvurdering innebærer en evaluering av hvor store endringer og inngrep som kan forventes som følge av tiltaket.</i></li><li>• <i>Konsekvensvurdering: en samlet vurdering av forholdet mellom verdiene som er i planområdet og omfanget av inngrepet.</i></li><li>• <i>Mulige avbøtende tiltak, bl.a. klare føringer i planbestemmelsene og hensynssoner i plankart.</i></li></ul>
<b>Tema 2: Kulturminner og kulturmiljø</b>
<b>Kort om utredningstemaet:</b> <i>Med kulturminner menes alle spor etter menneskelig virksomhet i vårt fysiske miljø, herunder lokaliteter det knytter seg historiske hendelser, tro eller tradisjon til. Med kulturmiljøer menes områder hvor kulturminner inngår som en del av en større helhet eller sammenheng.</i>
<b>Kort om dagens situasjon:</b> <i>Det er registrert et fysisk kulturminne midt i planområdet som er automatisk fredet i medhold av kulturminneloven. Lokalitets-ID er: 17423. Dette er et bosettings- og aktivitetsområde fra førreformatorisk tid.</i> <ul style="list-style-type: none"><li>• <i>Formminne 1 er en hustuft, oval, klart markert og tydelig i terrenget. Veggene er bygd av stein og er stort sett dekt av mose/gress, men enkelte stein ligger i dagen. Ytre mål: lengde VSV-ØNØ 16 m, bredde 7-8 m. Veggbredde ca 2 m og dybde inne i tufta 0,7 m. 2 m N for fornminne 1.</i></li><li>• <i>Formminne 2 er også en hustuft, tilnærma kvadratisk. Veggene synes bygd av stein, men er overgrodd av mose/gress som i tuft 1. I tufta er samla en hel del rydningsstein fra området N og Ø for tufta. Også disse steinene er nå så godt som dekt av mose/gress. Ytre mål: lengde VSV-ØNØ 6 m, bredde 5 m, høyde i N 0,7 m. Veggbredde vanskelig å si pga rydningssteinen i midten.</i></li></ul>
<b>Eksisterende grunnlagsdata:</b> <a href="http://www.kulturminnesok.no">www.kulturminnesok.no</a> , Riksantikvarens veileder "Kulturminne, kulturmiljøer og landskap. Planlegging etter plan- og bygningsloven"
<b>Vurdering av tiltaket mht. utredningstemaet:</b> <i>Ofte opplever man at her kan være andre kulturminner som ikke er registrert ved bosettings- og aktivitetsområder. Området bør derfor sjekkes ut, og dialog innledes med Nordland fylkeskommune v/ kulturminneavdelingen. Selv om kulturminnene er automatisk fredet med egen sone i kartet bør her vurderes å angi hensynssoner som strekker seg rundt de fredete arealet, jf. veileder fra Riksantikvaren.</i>
<b>Problemstillinger som må belyses:</b> <ul style="list-style-type: none"><li>• <i>Beskrivelse av 0-alternativet</i></li><li>• <i>En verdivurdering som tar stilling til hvor verdifullt området er som kulturmiljø og i forhold til evt. kulturminner.</i></li><li>• <i>Omfangsvurdering innebærer en evaluering av hvor mye tiltaket vil påvirke kulturminner og kulturmiljø.</i></li><li>• <i>Konsekvensvurdering: en samlet vurdering av forholdet mellom verdiene som er i planområdet og omfanget av inngrepet.</i></li><li>• <i>Mulige avbøtende tiltak, bl.a. klare føringer i planbestemmelsene og hensynssoner i plankart.</i></li></ul>
<b>Problemstillinger som må belyses:</b> <ul style="list-style-type: none"><li>• <i>Planbestemmelse som må innarbeides: Kulturminner og aktsomhetsansvaret: Skulle det under bygge- og anleggsarbeid i marken komme fram gjenstander eller andre spor som viser eldre aktivitet i området, må arbeidet</i></li></ul>



stanses og melding sendes Sametinget og fylkeskommunen omgående, jf. lov 9. juni 1978 nr. 50 om kulturminner (kml.) § 8 annet ledd. Kulturminnemyndighetene forutsetter at dette pålegg formidles videre til dem som skal utføre arbeidet i marken.

- Nordland fylkeskommune skal befare området for kulturminner, jf. brev fra fylkeskommunen 26/4-2018

### Tema 3: Friluftsliv

Kort om utredningstemaet:

Friluftsliv defineres som opphold og fysisk aktivitet i friluft i fritiden, med sikte på miljøforandring og naturopplevelse.

Kort om dagens situasjon:

Planområdets østlige del inneholder en liten del av et større friluftslivområde. Friluftsområdet er kategorisert som «Svært viktig», jf. Miljødirektoratets naturbase. Dataene i Naturbasen er fra en lokal kartlegging i regi av Vesterålen friluftsråd

Eksisterende grunnlagsdata:

Miljødirektoratets Naturbase.

Vurdering av tiltaket mht. utredningstemaet:

Tiltaket må ta hensyn til friluftslivsområdet ved at stisystemer i størst mulig grad bevares, og allmennhetens adgang fortsatt holdes åpen for fri ferdsel.

Problemstillinger som må belyses:

- Beskrivelse av 0-alternativet
- En verdivurdering som tar stilling til hvor verdifullt området er som friluftsområde.
- Omfangsvurdering innebærer en evaluering av hvor mye tiltaket vil påvirke nærliggende friluftsområde samt stisystemer opp mot fjellet Strøna.
- Konsekvensvurdering: en samlet vurdering av forholdet mellom verdiene som er i planområdet og omfanget av inngrepet.
- Mulige avbøtende tiltak, bl.a. klare føringer i planbestemmelsene og hensynssoner i plankart.

### Tema 4: Landskap

Kort om utredningstemaet:

Temaet omhandler estetiske verdier i landskapet og omgivelsene. Den visuelle opplevelsen av området i dag og hvordan dette blir endret som følge av tiltaket står sentralt. Den visuelle opplevelsen av et område bestemmes av landskapselement som terrengformer, linjer, kanter/grenser, vegetasjon, vann, bygninger og anlegg.

Kort om dagens situasjon:

I flg. Nordland fylkeskommunes nettside [www.nordlandsatlas.no](http://www.nordlandsatlas.no) er det meste av planområdet betegnet som kystlettelandskap – ID: LAE0001039. Landskapstypen er preget av tekniske inngrep som bygninger, vei- og ledningsnett, bygder og tettsteder og et lavt jordbrukspreg. Dette er den eneste landskapstypen i sitt slag i Lofoten og Vesterålen.

Eksisterende grunnlagsdata:

[www.nordlandsatlas.no](http://www.nordlandsatlas.no), Skog og landskap, NVEs verneplan for fuglefaunaen i Nordland

Vurdering av tiltaket mht. utredningstemaet:

Tiltaket vil påvirke landskapet på forskjellig vis, og konsekvensen av dette er derfor aktuelt å belyse.

Problemstillinger som må belyses:

- Beskrivelse av 0-alternativet
- En verdivurdering som tar stilling til hvor verdifullt landskapet er.
- Omfangsvurdering innebærer en evaluering av hvor store endringer og inngrep som kan forventes som følge av tiltaket.
- Avbøtende tiltak skal beskrives. Utbygd område bør visualiseres både fra boligområdet i øst og fra friluftsområdene i vest.
- Konsekvensvurdering: en samlet vurdering av forholdet mellom verdiene som er i planområdet og omfanget av inngrepet.
- Mulige avbøtende tiltak, bl.a. klare føringer i planbestemmelsene og formålsområder/ hensynssoner i plankart.

### Tema 5: Vannforvaltning og arealbruk med tanke på å sikre god vannkvalitet i innsjøer, elver, grunnvann og kystvann.

Kort om utredningstemaet:

Emnet omhandler hvordan vannmiljøet og vannressursene skal tas vare på- og forvaltes i et langsiktig perspektiv med utgangspunkt i regional plan for vannforvaltning i vannregion Nordland og Jan Mayen (2016-2021).

Kort om dagens situasjon:

Her skal tas ut vann for å forsyne både oljevern- og miljøsesteret, Bømyra boligområde og det fremtidige boligområdet som her skal planlegges. Vannsystemet i Fiskebøldalen er delvis kartlagt i flg. [www.vann-nett.no](http://www.vann-nett.no)<sup>14</sup>. ID= 179-385-R. Den økologiske tilstanden antas å være svært god. Vanntypen er: kalkfattig og klar (TOC2-5). Planområdets sørlige del er innenfor nordlige del av verneplan for Fiskebøl-vassdraget som trådte i kraft i 1993<sup>15</sup>.

Eksisterende grunnlagsdata:

[www.vann-nett.no](http://www.vann-nett.no), [www.vannportalen.no](http://www.vannportalen.no) samt NVEs verneplan for Fiskebøl-vassdraget samt NVEs tillatelse til vannuttak fra Fiskebølvatnet.

Vurdering av tiltaket mht. utredningstemaet:

Det vises til NVEs tillatelse til vannuttak. Uttaket av vann må være bærekraftig.

Problemstillinger som må belyses:

<sup>14</sup> <http://vann-nett.no/portal/Water?WaterbodyID=179-385-R>

<sup>15</sup> Se NVE: <https://www.nve.no/vann-vassdrag-og-miljo/verneplan-for-vassdrag/nordland/179-1-fiskebolvassdraget/>

- *Beskrivelse av 0-alternativet*
- *En verddivurdering som tar stilling til hvor verdifullt vannområdet er.*
- *Omfangsvurdering innebærer en evaluering av hvor store endringer og inngrep som kan forventes som følge av tiltaket.*
- *Avbøtende tiltak skal beskrives.*
- *Konsekvensvurdering: en samlet vurdering av forholdet mellom verdiene som er i planområdet og omfanget av inngrepet.*
- *Mulige avbøtende tiltak, bl.a. klare føringer i planbestemmelsene og formålsområder/ hensynssoner i plankart.*

## Tema 6: Jordvern

### Kort om utredningstemaet:

*Jordvern handler om å sikre våre etterkommere muligheten til å dyrke egen mat på egen jord. En mer teknisk definisjon går på ulike tiltak for å verne om jorden som grunnlag for planteproduksjon mot naturlige, nedbrytende krefter, og mot tekniske, menneskeskapte inngrep.*

### Kort om dagens situasjon:

*Jf. kap. 4.4: Her er noe overflatedyrka mark og noe er innmarksbeite. Liten erosjonsrisiko. Kilde: NIBIOs gårdskart. Det gjøres oppmerksom på at jordloven ikke gjelder for arealer som er lagt ut som boligområder i overordnet plan, dvs. område merket som B25.*

### Eksisterende grunnlagsdata:

*NIBIOs gårdkart: <http://gardskart.skogoglandskap.no/>, lokal landbruksplan, fylkeskommunens landbruksmelding 2013-2016 «Vårt landbruk, vår framtid». For tiden arbeider fylkeskommunen med en regional plan for landbruk – dette kan også være en kilde for datauttrekk.*

### Vurdering av tiltaket mht utredningstemaet:

*En utbygging kan påvirke overflatedyrka mark og innmarksbeite. Som tiltak bør en først se om man kan unngå inngrep som rammer disse områdene, dersom dette ikke går an må man belyse evt. å skaffe til veie erstatningsarealer som avbøtende tiltak.*

### Problemstillinger som må belyses:

- *Beskrivelse av 0-alternativet*
- *Omfangsvurdering innebærer en evaluering av hvor store endringer og inngrep som kan forventes som følge av tiltaket.*
- *Konsekvensvurdering: en samlet vurdering av forholdet mellom landbruksverdiene som er i planområdet og omfanget av inngrepet. Dersom landbruksjord må benyttes må utredningen gjøre rede for erstatningsareal slik at landbruket ikke svekkes.*

## Tema 7: Samisk natur- og kulturgrunnlag

### Kort om utredningstemaet:

*Ressursområder, naturmangfoldet, kulturminner og kulturlandskap utgjør en viktig del av det som gjerne kalles det materielle kulturgrunnlaget for samisk kultur. Dette er grunnlaget for samisk næringsutøvelse, bosetting, kulturutfoldelse og samfunnsutvikling. Forvaltningen av areal, natur og kulturarv er derfor viktig for å sikre grunnlaget for bevaring og utvikling av samiske kultur.*

### Kort om dagens situasjon:

*Planområdet er utenfor reinbeitedistriktet, og her er således ingen reindrift i området. Det er fra før kjent at samene holdt til i fjordstrøkene i Hadsel. Fra 1800-tallet bidro assimilasjonsprosessene at samene ble mer og mer like bumennene, ikke bare når det gjaldt levevei, men også i klesdrakter, skikker og språk (Kilde: Hadsel bygdebok, bind 1/s.26). Her foregikk en forskning av samisk kultur, og i dag er det ingen kjente spor av samisk kultur og levevis i området. Her kan imidlertid finnes spor av eldre samiske kulturminner.*

### Eksisterende grunnlagsdata:

*Nordland fylkeskommune-kulturminneavdelingen, Sametinget, Hadsel historielag, Museum Nord, Hadsel bygdebok bind 1 og 2, Askeladden, SEFRAK-registeret, Riksantikvarens NB-register*

### Vurdering av tiltaket mht utredningstemaet:

*Viktig å få frem om tiltaket vil ramme samisk natur- og kulturgrunnlag.*

### Problemstillinger som må belyses:

- *Beskrivelse av 0-alternativet*
- *En verddivurdering som tar stilling til hvor verdifullt området er for samisk natur- og kulturgrunnlag.*
- *Omfangsvurdering innebærer en evaluering av hvor store endringer og inngrep som kan forventes som følge av tiltaket, og om dette rammer samisk kultur- og naturgrunnlag.*
- *Konsekvensvurdering: en samlet vurdering av forholdet mellom de samiske verdiene som evt. er i planområdet og omfanget av inngrepet.*
- *Mulige avbøtende tiltak, bl.a. klare føringer i planbestemmelsene og hensynssoner i plankart.*

## Tema 8: Transportbehov, energiforbruk og energiløsninger

### Kort om utredningstemaet:

*Transportbehov: Temaet handler om i hvilken grad tiltaket fører til endringer i transportbehov.*

*Energiforbruk og energiløsninger handler i stor grad om miljøaspektet og valg av slike løsninger ut fra et bærekraftig perspektiv. Det må særlig tas hensyn til kollektivtransport i planforslaget, spesielt med hensyn til trygg skoleveg og mulighet til kollektivtransport mellom sentra og boligområdet.*

### Kort om dagens situasjon:

*Transport: Det vil bli transportbehov til/fra boligfeltet. Det legges opp til at transport helst bør foregå med sykkel eller ved å gå. For skoleelever vil her bli behov for skoleskuss. Energiforbruk- og løsninger: Ikke tilrettelagt i dag inn til området.*

**Eksisterende grunnlagsdata:**

Nasjonale vegdatabank, kommunekart.com, eget GIS-system

**Vurdering av tiltaket mht utredningstemaet:**

Trafikken vil øke som følge av tiltaket. Både av personbiler og gående/syklende.

**Problemstillinger som må belyses:**

- *Beskrivelse av 0-alternativet*
- *Omfangsvurdering innebærer en evaluering av hvor store endringer og inngrep som kan forventes som følge av tiltaket og hva dette utløser av transportbehov, energiforbruk/løsninger osv.*
- *Gang/sykkelvei fra fergeleie, boligområde til Bømyr og oljevernssenteret.*
- *Konsekvensvurdering: en samlet vurdering av forholdet mellom verdiene som er i planområdet og omfanget av inngrepet.*
- *Mulige avbøtende tiltak, bl.a. klare føringer i planbestemmelsene og evt. ulike soner i plankart.*

**Medvirkning og involvering:**

*Kommunen forutsetter at plankonsulent involverer Statens vegvesen og Trollfjord kraft AS på et tidlig tidspunkt og at planforslaget tilsendes disse for en uformell gjennomgang før det legges ut til offentlig ettersyn.*

## Tema 9: Beredskap- og ulykkesrisiko (ROS)

**Kort om utredningstemaet:**

*Utredning av risiko- og sårbarhet skal gi grunnlag for å forebygge ulempe og risiko for skade på og tap av liv, helse, miljø og viktig infrastruktur, materielle verdier mm. I henhold til forskrift om konsekvensutredning vedlegg III bokstav b skal temaet beredskap og ulykkesrisiko utredes i henhold til PBL. § 4-3. Det betyr at det i konsekvensanalysen utarbeides en risiko- og sårbarhetsanalyse som tilfredsstiller følgende krav gjengitt i PBL § 4.3: «vise alle risiko- og sårbarhetsforhold som har betydning for om arealet er egnet til utbyggingsformål, og eventuelle endringer i slike forhold som følge av planlagt utbygging. Område med fare, risiko eller sårbarhet avmerkes i planen som hensynssone, jf. §§11-8 og 12-6.*

*Planmyndigheten skal i arealplaner vedta slike bestemmelser om utbyggingen i sonen, herunder forbud, som er nødvendig for å avverge skade og tap». Videre vil det i analysen tas hensyn til Byggeteknisk forskrift – TEK 17 der stilles det sikkerhetskrav i forhold til naturfare, og det er gitt et generelt krav om at byggverk skal utformes og lokaliseres slik at det er tilfredsstillende sikkerhet mot fremtidige naturkrefter. Videre stiller NVEs retningslinjer 2-2011 Flaum og skredfare i arealplaner krav om at det ikke skal bygges i utsatte områder noe som må belyses i analysen. Utredningen gjøres med utgangspunkt i temaveileder fra DSB «Samfunnsikkerhet i arealplanlegging – kartlegging av risiko og sårbarhet».*

**Kort om dagens situasjon:**

- *Området er tett opp under fjellet Aksla. I NVE-atlas ligger aktsomhetsområdene for skred nordvest i reguleringsområdet. Det meste av reguleringsområdet er utenfor aktsomhetsområdene, men det vil likevel være relevant, og betyggende å gjennomgå temaet, spesielt fordi her skal etableres et vannforsyningsanlegg tett opp under Aksla. Dette anlegget vil ha en samfunnskritisk funksjon både for boliger og for oljevern- og miljøssenteret.*
- *Videre er det noen små bekker i området. Ved ekstrem nedbør kan vannstanden i disse stige fort slik at de i verste fall kan true tiltak i planområdet på forskjellig vis. Det er også viktig å ha med seg emnet sørpeskred.*

**Eksisterende grunnlagsdata:**

- *DSB sin veileder «Samfunnsikkerhet i kommunens arealplanlegging», NVE-atlas, ortofoto, NGUs løsmassekart, Miljøkommune.no, klimaprofil for Nordland.*
- *NVEs karttjenester viser informasjon om flom- og skredfare, vassdrag og energianlegg.*
- *NVEs veileder 2/2017 Nasjonale og vesentlige regionale interesser innen NVEs saksområder i arealplanlegging beskriver hvordan interessene bør ivaretas i planen, slik at en unngår innsigelse.*
- *NVEs retningslinje 2/2011 Flaum- og skredfare i arealplaner beskriver hvilke flom- og skredprosesser som kan utgjøre fare, og hvordan disse farene bør utredes og innarbeides i planen.*
- *NVEs sjekklister for reguleringsplan er et nyttig verktøy, for å sikre at alle relevante saksområder er vurdert og godt nok dokumentert*

**Vurdering av tiltaket mht. utredningstemaet:**

*Det skal utføres en risiko- og sårbarhetsanalyse (ROS-analyse) for prosjektet i henhold til DSB sin veileder. I ROS-analysen vurderes hvorvidt det planlagte tiltaket vil medføre endret risiko for mennesker, miljø og/eller materielle verdier. Analysen har et tosidig perspektiv der det ses på tiltakets påvirkning på omgivelsene og omgivelsenes påvirkning på tiltaket.*

**Elementer som må belyses:**

- *Beskrivelse av 0-alternativet*
- *Vurdering av influensområde: Naturfaktorer som kan utgjøre risiko for mennesker, miljø og/eller materielle verdier: Ras og nedbør (overflatevannproblematikk). Klimaprofil for Nordland legges til grunn for konsekvensutredningen og det videre planarbeidet.*
- *Trafikksikkerhet*
- *Utrykningstid for nødetater*
- *Emnet kriminalitetsforebygging (f.eks. terroranslag) må vurderes og inntas i ROS-analysen. Veileder utgitt av Det kriminalitetsforebyggende råd «Bedre planlegging – færre farer. Kriminalitetsforebyggende sjekklister for planleggere» må benyttes både i ROS-analysen og i planleggingen av selve boligfeltet.*
- *Forurensningsfare må vurderes og inntas i ROS-analysen*
- *Emnet sikring av vannmiljø må vurderes og inntas i ROS-analysen*
- *Konsekvensvurdering: en samlet vurdering av forholdet mellom verdiene som er i planområdet og omfanget av inngrepet.*
- *Mulige avbøtende tiltak, bl.a. klare føringer i planbestemmelsene og evt. hensyn/faresoner i plankart.*
- *Setningsbilde samt bæreevne i grunn må vurderes nærmere av ansvarlig geotekniker i detaljprosjektering*

## Tema 10: Virkninger som følge av klimaendringer, herunder risiko ved havnivåstigning, stormflo, flom og skred

Kort om utredningstemaet:

Emnet er innpasset i Tema 9 - ROS

## Tema 11: Befolkningens helse og helsens fordeling i befolkningen (helsekonsekvensutredning)

Kort om utredningstemaet:

Helsekonsekvensutredning (HKU) er et verktøy som kan synliggjøre hvordan beslutninger og tiltak i ulike sektorer kan påvirke befolkningens helse.

Kort om dagens situasjon:

Området har i dag sannsynligvis liten betydning for folks folkehelse.

Eksisterende grunnlagsdata:

Helsedirektoratet, Hadsel kommune - veileder i utarbeidelse av reguleringsplaner, Regional folkehelseplan «Kilder til livskvalitet – Regional folkehelseplan for Nordland 2018 – 2025». Vi fremhever særlig mål 3. Bo- og nærmiljø, hvor det heter at: «Alle innbyggere i Nordland skal ha trygge, attraktive og helsefremmende bo- og nærmiljø». Kommunen kan bidra til å oppfylle denne målsettingen ved bl.a. å sikre bostednære friluftsområder og grønnstruktur, samt sørge for å utvikle trygge universelt utformede og sosialt tilpassede boliger og bomiljø. Ovennevnte hensyn ivaretas gjennom planbestemmelser og plankart og eventuelle utbyggingsavtaler.

Vurdering av tiltaket mht. utredningstemaet:

Gode uteområder bidrar til god folkehelse.

Problemstillinger som må belyses:

- Beskrivelse av 0-alternativet
- En verddivurdering som tar stilling til hvor verdifullt et miljø eller område er for folkehelsen.
- Omfangsvurdering innebærer en evaluering av hvor store endringer og inngrep som kan forventes som følge av tiltaket, og hvorledes dette vil påvirke folkehelsen. Sentrale elementer i vurderingen er: Boligforhold, levevaner, ytre miljø, levekår og kultur, og sosial tilhørighet.
- Konsekvensvurdering: en samlet vurdering av forholdet mellom verdiene som er i planområdet og omfanget av inngrepet.
- Mulige avbøtende tiltak, bl.a. klare føringer i planbestemmelsene og hensynssoner i plankart

## Tema 12: Tilgjengelighet for alle til uteområder og gang/sykkelveinett

Kort om utredningstemaet:

Universell utforming er utforming av produkter og omgivelser på en slik måte at de kan brukes av alle mennesker, i så stor utstrekning som mulig, uten behov for tilpassing og en spesiell utforming

Kort om dagens situasjon:

Området er ikke tilrettelagt

Eksisterende grunnlagsdata:

Nasjonal vegdatabank, Direktoratet for byggkvalitet, temaveileder-universell utforming og planlegging etter plan- og bygningsloven, håndbok V129-universell utforming av vegger og gater, TEK17

Vurdering av tiltaket mht. utredningstemaet:

Tiltakene må være universelt utformet

Problemstillinger som må belyses:

- Beskrivelse av 0-alternativet
- En verddivurdering som tar stilling til hvor verdifullt området er for mennesker med nedsatt funksjonsevne.
- Omfangsvurdering: En vurdering av hvor store endringer som må gjøres for å tilrettelegge tiltaket for mennesker med nedsatt funksjonsevne.
- Konsekvensvurdering: en samlet vurdering av forholdet mellom verdiene som er i planområdet og omfanget av inngrepet.

Medvirkning og involvering:

Kommunen forutsetter at plankonsulent involverer kommuneoverlegen og Råd for mennesker med nedsatt funksjonsevne på et tidlig tidspunkt og at planforslaget tilsendes disse for en uformell gjennomgang før det legges ut til offentlig ettersyn.

## Tema 13: Barn- og unges oppvekstvilkår og nærmiljø

Kort om utredningstemaet:

**Barn og unge:** Temaet omfatter barn og unges bruk av området og omkringliggende områder til evt. lek og rekreasjon og om tiltaket vil endre på dette.

**Nærmiljø:** Temaet omfatter menneskers daglige livsmiljø (nærmiljø) og opphold og aktivitet i friluft i fritiden (friluftsliv). Analysen skal belyse tiltakets virkninger for beboerne og brukerne i det berørte området og hvordan tiltaket påvirker de fysiske forholdene for trivsel, samvær og fysisk aktivitet i uteområdene. Dette har blant annet betydning for folkehelse og barn og unges oppvekstvilkår.

Kort om dagens situasjon:

Området antas å være i lite bruk av barn/unge og videre antas det at det heller ikke er så viktig for nærmiljøet samlet sett.

Eksisterende grunnlagsdata:

Friluftslivkartleggingen for Vesterålen (tilgjengelig på Miljødirektoratets naturbase), [www.nordlandsatlas.no](http://www.nordlandsatlas.no). Regional folkehelseplan «Kilder til livskvalitet – Regional folkehelseplan for Nordland 2018 – 2025». Særlig fremheves mål 3. Bo- og

nærmiljø, hvor det heter at: «Alle innbyggere i Nordland skal ha trygge, attraktive og helsefremmende bo- og nærmiljø». Kommunen kan bidra til å oppfylle denne målsettingen ved bl.a. å sikre bostednære friluftsområder og grønnstruktur, samt sørge for å utvikle trygge universelt utformede og sosialt tilpassede boliger og bomiljø. Ovennevnte hensyn ivaretas gjennom planbestemmelser og plankart og eventuelle utbyggingsavtaler.

Vurdering av tiltaket mht utredningstemaet:

Tiltaket kan i en eller annen form berøre barn og unges interesser og verdier for nærmiljøet.

Problemstillinger som må belyses:

- Beskrivelse av 0-alternativet
- Vurdering av influensområde i forhold til barn og unges bruk
- En verddivurdering som tar stilling til hvor verdifullt området er for barn og unge
- Omfangsvurdering innebærer en evaluering av hvor mye tiltaket vil ha å si for barn og unges nærmiljø
- Konsekvensvurdering: en samlet vurdering av forholdet mellom verdiene som er i planområdet og omfanget av inngrepet.
- Mulige avbøtende tiltak, bl.a. klare føringer i planbestemmelsene og hensynssoner i plankart.

Nødvendige tilleggsutredninger:

- Det gis en kvalitativ vurdering av mulige konflikter og graden av disse. Det forutsettes kontakt med kommunens ungdomsråd, samt at det avholdes folkemøte for å kartlegge områdets betydning for nærmiljøet
- Det må angis juridisk bindende plankart og/eller bestemmelser, og eventuell samarbeidsavtale med utbygger for sikring av nærmiljø, nærturområder og leke- og oppholdsområder for barn/unge. Regional folkehelseplan er førende for planleggingen.

## Tema 14: Kriminalitetsforebygging

Kort om utredningstemaet:

Emnet er innpasset i Tema 9 - ROS

## Tema 15: Arkitektonisk og estetisk utforming, uttrykk og kvalitet

Kort om utredningstemaet:

Vidt definert handler god byggeskikk om kvaliteter i våre bygde omgivelser, så vel i utearealer, offentlige rom og bygningsmiljøer, som i det enkelte bygg. Begrepet kan også brukes om måter å bygge hus på – en form for "skikk og bruk" i bygningsmessig forstand, avgrenset til et visst tidsrom, område eller kultur. Byggemetoden har som regel vært så utbredt at den har satt et tydelig visuelt preg på bygningsmiljøet.

Kommunene har ansvar for at det legges til rette for god forming av bygde omgivelser, gode bomiljø og gode oppvekst- og levekår i alle deler av landet. I følge byggesaksdelen av loven skal tiltak prosjekteres og utføres slik at det etter kommunens skjønn innehar gode visuelle kvaliteter både i seg selv og i forhold til dets funksjon og dets bygde og naturlige omgivelser og plassering

Eksisterende grunnlagsdata:

Veileder T-1179-Estetikk i plan og byggesaker, Husbanken, kommunens veileder i utarbeidelse av reguleringsplaner, plan- og bygningsloven.

Vurdering av tiltaket mht utredningstemaet:

Tiltaket må ha en god landskapsmessig tilpasning i form av byggenes høyde, utforming og farge

Problemstillinger som må belyses:

- Kommunen skal selge tomter som har god kvalitet og beliggenhet. Dette betinger god utforming av boligfeltet med hensyn til utsikt, rom, siktlinjer, tomteplasseringer, estetisk utforming av bygg, plass til funksjoner (parkering, leke- og oppholdsområder, riktig dimensjonering av veier m.h.h.t. snuplasser, brøyting, god adkomst for nødetatene, snødeponeringsplass osv. Dette må nedfelles i planen.

## Tema 16: Trafikkområder

Kort om utredningstemaet:

I plan og bygningsloven forstås begrepet med veier, gater med fortau, gangveier, sykkelveier, gatetun og plasser - bruer, kanaler, jernbaner, sporveier, rutebilstasjoner, parkeringsplasser, havner, flyplasser og andre trafikkinnetninger og nødvendige arealer for anlegg og sikring m.v. av trafikkområder.

Eksisterende grunnlagsdata:

Veinormalene N100 og V121

Vurdering av tiltaket mht utredningstemaet:

Tiltaket må ha gode og trygge trafikkområder.

Problemstillinger som må belyses:

- Viktig å avsette tilstrekkelig trafikkareal innenfor planområdet, herunder gode atkomstveier med tilstrekkelig bredde og funksjonelle snuplasser for kjøretøy som skal betjene området. Trafikkarealet bør utformes slik at brøytebiler, renovasjonsbiler og utrykningskjøretøy som brannbiler med mer kan trafikker rasjonelt og effektivt. Det bør videre avsettes arealer til snø opplag. I plansammenheng er det viktig at trafikkarealene som vegbredder, byggegrenser, siktsoner med mer fremgår av planen og er målsatt eller beskrevet i bestemmelsene.
- Tilrettelegging for myke trafikanter og kollektiv må ivaretas i plan og det må knyttes rekkefølgebestemmelser til reguleringsplanen for å sikre etablering av tiltak for myke trafikanter og kollektiv.

## Tema 17: Økosystemtjenester

### Kort om utredningstemaet:

Økosystemtjenester er goder og tjenester som vi får fra naturen. Det er fire hovedkategorier av økosystemtjenester. Vi skiller mellom forsynende, regulerende, kulturelle og støttende tjenester. I en reguleringsprosess er det et poeng å sikre en berekraftig bruk av økosystemene, slik at vi ikke mister økosystemtjenestene naturen gir oss.

### Eksisterende grunnlagsdata:

NOU 2013:10 Naturens goder – om verdien av økosystemtjenester, Miljødirektoratets nettside «Hva er økosystemtjenester».

Link: <http://www.miljodirektoratet.no/no/Tema/Arter-og-naturtyper/Verdien-av-naturmangfold-og-okosystemtjenester/Hva-er-okosystemtjenester/>

### Vurdering av tiltaket mht utredningstemaet:

Begrepet økosystemtjenester har en overordnet karakter, og det er bare de emnene som er beslutningsrelevante som bør medtas. Dette må vurderes av plankonsulent. Så henger emnet i lag med en del av de andre utredningstemaene i mer eller mindre grad.

### Problemstillinger som må belyses:

Det gis en overordnet og samtidig operasjonell vurdering av emnet så langt det lar seg gjøre og innenfor rimelighetens grenser.

## VEDLEGG 2 – Adresseliste

AVINOR	<a href="mailto:post@avinor.no">post@avinor.no</a>
FYLKESMANNEN I NORDLAND	<a href="mailto:fmnopost@fylkesmannen.no">fmnopost@fylkesmannen.no</a>
HADSEL JEGER- og FISKERFORENING	<a href="mailto:post@hjff.no">post@hjff.no</a>
HADSEL KOMMUNE – Eldrerådet	<a href="mailto:Lars.hk@dukamail.no">Lars.hk@dukamail.no</a>
HADSEL KOMMUNE - Kommunens ansvarlige for å ivareta barn og unges interesser	<a href="mailto:Torbjorn.Lappegard@hadsel.kommune.no">Torbjorn.Lappegard@hadsel.kommune.no</a>
HADSEL KOMMUNE - Kommuneoverlegen	<a href="mailto:Ingebjorn.Bleidvin@hadsel.kommune.no">Ingebjorn.Bleidvin@hadsel.kommune.no</a>
HADSEL KOMMUNE - Lokalt brannvesen	<a href="mailto:Oyvind.Stenso.Skiorholm@hadsel.kommune.no">Oyvind.Stenso.Skiorholm@hadsel.kommune.no</a>
HADSEL KOMMUNE – Råd for mennesker med nedsatt funksjonsevne	<a href="mailto:reulfrud@gmail.com">reulfrud@gmail.com</a>
HADSEL KOMMUNE – Ungdomsrådet	<a href="mailto:Kari-Ann.Olsen.Lind@hadsel.kommune.no">Kari-Ann.Olsen.Lind@hadsel.kommune.no</a>
HADSEL KOMMUNE - Strønstad skole	<a href="mailto:Stronstad.skole@hadsel.kommune.no">Stronstad.skole@hadsel.kommune.no</a>
HADSEL LENSMANNSKONTOR	<a href="mailto:post.mhpd@politiet.no">post.mhpd@politiet.no</a>
LUFTSFARTSTILSYNET	<a href="mailto:postmottak@caa.no">postmottak@caa.no</a>
MATTILSYNET, REGIONKONTORET NORDLAND	<a href="mailto:postmottak@mattilsynet.no">postmottak@mattilsynet.no</a>
NATURVERNFORBUNDET – NORDLAND	<a href="mailto:nordland@naturvernforbundet.no">nordland@naturvernforbundet.no</a>
NORDLAND FYLKESKOMMUNE	<a href="mailto:post@nfk.no">post@nfk.no</a>
NORDLAND POLITIDISTRIKT	<a href="mailto:post.nordland@politiet.no">post.nordland@politiet.no</a>
NORLENSE AS	<a href="mailto:post@norlense.com">post@norlense.com</a>
NORKRING AS	<a href="mailto:norkring@telenor.com">norkring@telenor.com</a>
NORSK ORNITOLOGISK FORENING, AVD. VESTERALEN	<a href="mailto:martin@birdlife.no">martin@birdlife.no</a>
NVE, REGION NORD	<a href="mailto:m@nve.no">m@nve.no</a>
RENO-VEST IKS	<a href="mailto:post@reno-vest.no">post@reno-vest.no</a>
SAMETINGET	<a href="mailto:samediqqi@samediqqi.no">samediqqi@samediqqi.no</a>
STATENS VEGVESEN, REGION NORD	<a href="mailto:firmapost-nord@vegvesen.no">firmapost-nord@vegvesen.no</a>
STATNETT	<a href="mailto:firmapost@statnett.no">firmapost@statnett.no</a>
STRANDLANDET BARNEHAGE	<a href="mailto:Strandlandet.barnehage@hadsel.kommune.no">Strandlandet.barnehage@hadsel.kommune.no</a>
SØR-HALOGALAND BISPEDØMMEKONTOR	<a href="mailto:sor-halogaland.biskop@kirken.no">sor-halogaland.biskop@kirken.no</a>
TROLLFJORD KRAFT A/S	<a href="mailto:hakon@trollfjordnett.no">hakon@trollfjordnett.no</a>
TROMSØ MUSEUM	<a href="mailto:museumspost@uit.no">museumspost@uit.no</a>
VESTERALEN TURLAG	<a href="mailto:vesteralen@turistforeningen.no">vesteralen@turistforeningen.no</a>

Person navn:	Adresse:	Postnr.:	Poststed:
Bergli, Atle Normann	Postboks 21	8459	MELBU
Bergli, Jarle	Idrettsveien 1	8445	MELBU
BØMYRA VEL v/ Gunhild Valsnes	Bømyra	8317	STRØNSTAD
Danielsen, Aud	Hammonds veg 6	7224	MELHUS
Dørum, Oddlaug Jensine	Faret 15	8300	SVOLVÆR
Frantsen, Odd & Tone Johansen	Jektholtet 36	9415	HARSTAD
Halgunset, Gunlaug	Grågåsveien 33	8450	STOKMARKNES
Høyenes, Line & Kai-Børge Årre	Fiskebølveien 22	8317	STRØNSTAD
Jensen, Aage Kristian	Villaveien 65	8300	SVOLVÆR
Jensen, Charles Ketil	Kretaveien 14	8310	KABELVÅG
Jensen, Harry Andreas	Sjøgata 24	8310	KABELVÅG
Jensen, Stein Harry	Fiskebølveien 49	8317	STRØNSTAD
Olsen, Svein Bjarne	Fiskebølveien 14	8317	STRØNSTAD
Valsnes, Jann Inge	Midnattsolveien 4629	8317	STRØNSTAD
Østvand, Jakob Elvin	Midnattsolveien 4627	8317	STRØNSTAD

## VEDLEGG 3 – Politisk behandling av planprogram

Jf. formannskapetets vedtak 18/5-2018 i sak 53/18 (sitat):

*«Formannskapet fastsetter vedlagte forslag til planprogram for boligområde B25 og vannforsyningsanlegg ved Fiskebøl. Hjemmel for vedtaket er plan - og bygningsloven 2008 § 12 - 9 siste avsnitt».*

Enst. Vedtatt.