

Versjon: 2,0  
 Type: Mal  
 Status: Godkjent  
 Sist oppdatert: IHA, 06.10.2017  
 Godkjent av: JF, 06.10.2017



# SHA-Plan

(PLAN FOR SIKKERHET, HELSE OG ARBEIDSMILJØ)

**Byggherre: Hadsel kommune**

**Prosjekt: Ny Stokmarknes skole**

Rev. Nr.	Rev. Dato	Beskrivelse	Ansvarlig	Fase
1	24.04.2018	Tidligfase	SH	Skisse- og forprosjekt
2	26.04.2018	Riveentreprise	SH	Riving

## Innholdsfortegnelse

<b>1 Formål og hensikt.....</b>	<b>3</b>
<b>2 Lover og forskrifter.....</b>	<b>3</b>
<b>3 Orientering om prosjektet .....</b>	<b>3</b>
<b>4 Krav for SHA i prosjektet.....</b>	<b>4</b>
<b>5 Roller og ansvar .....</b>	<b>4</b>
5.1 Generelt.....	4
5.2 Organisering .....	5
5.3 Byggherrens representant (BHR) .....	6
5.4 SHA koordinatore.....	6
5.4.1 Koordinator for utførelsesfasen .....	6
5.5 Hovedbedrift .....	7
<b>6 SHA under utførelse.....</b>	<b>7</b>
6.2 Risikoanalyser.....	7
<b>7 Forebyggende tiltak .....</b>	<b>8</b>
<b>8 Fremdriftsplan.....</b>	<b>8</b>
8.1 Fremdriftsplanlegging .....	8
8.2 Hovedfremdriftsplan .....	8
<b>9 Kontroll og avviksbehandling.....</b>	<b>9</b>
9.1 Avviksskjema .....	9
<b>10 Distribusjon.....</b>	<b>10</b>
<b>11 Vedlegg.....</b>	<b>10</b>
Vedlegg 1 – Risikoanalyse forprosjekt Stokmarknes skole .....	10

## 1 Formål og hensikt

Hadsel kommune har som arbeidsgiver og byggherre det mål, at all virksomhet i etaten skal gjennomføres uten at mennesker og miljø påføres skade. Det skal gjennomføres risikovurderinger i alle fasene av prosjektet slik at det er mulig å planlegge å iverksette nødvendige tiltak for å unngå at uhell og skader oppstår.

SHA-planens (tidligere HMS-plan) formål er å verne arbeidstakerne på bygg- og anleggsplassen mot farer gjennom at sikkerhet, helse og arbeidsmiljø blir ivaretatt i planlegging, prosjektering og ved utførelse av bygge- og anleggsarbeider.

SHA-planen med vedlegg er ett premissdokument og beskriver overordnede krav, målsetninger, og skal bidra til å sikre et fullt forsvarlig bygge- og anleggsmiljø ved gjennomføring.

## 2 Lover og forskrifter

De lover og forskrifter som har betydning for SHA-arbeidet i dette prosjektet er nevnt nedenfor.

**Arbeidsmiljøloven (AML), sist endret 01.10.2017.** Lov om arbeidsmiljø, arbeidstid og stillingsvern mv.

Det er i særlig grad lovens paragrafer:

§2-1 Arbeidsgivers plikter

§2-2 Arbeidsgivers plikter ovenfor andre enn egne arbeidstakere

§2-3 Arbeidstakers medvirkningsplikt

som regulerer forholdene omkring SHA på byggeplassen.

Forskrift om sikkerhet, helse og arbeidsmiljø på bygge- og anleggsplassen, sist endret med virkning fra 01.07.2017, **Byggherreforskriften (BHF)**. Byggherreforskriften beskriver hvordan byggherre skal ivareta arbeidstakernes sikkerhet, helse og arbeidsmiljø gjennom prosjektering og gjennomføring av bygge- og anleggsarbeider.

Forskrift om systematisk helse, miljø og sikkerhetsarbeid i virksomheter, sist endret med virkning fra 01.07.2017, **Internkontrollforskriften (IKF)**.

Ansvarlige for virksomheten og arbeidstakere skal sørge for et systematisk helse-miljø og sikkerhetsarbeid i virksomheten. Dette går ut på hensiktsmessig organisering av arbeidet, klare ansvarsforhold, godt samarbeid, ryddige lokaler, sikre produkter og forbrukertjenester. Noen skal følge opp, dette gjelder også om noe går galt.

## 3 Orientering om prosjektet

### Prosjektet generelt:

Stokmarknes skole ligger i Hadsel kommune i Nordland. Skolen er en kombinert skole med elever fra 1. til 10. trinn.

Skolebygget besto av 8 bygg eller fløyer der tre av byggene var i svært dårlig bygningsmessig kvalitet og kun ett av de var i bruk (personalrom, musikkbygg og gymsal 2), tre av byggene/fløyene benyttes til ungdomsskole (F, G og H-fløy) og 2 av fløyene brukes til barneskole (A- og B-fløy). Prosjektet

innebærer riving av tre bygg, nybygg for ungdomsskoletrinnet, rehabilitering av barneskolefløyene og riving av bygget som tidligere inneholdt ungdomsskole.

Denne entreprisen innebærer Riving av Personalrom, musikkbygg og gymsal 2

## 4 Krav for SHA i prosjektet

Det er en klar målsetting at alt arbeid utføres slik at sikkerhet, helse og arbeidsmiljø for de involverte blir ivaretatt på en betryggende måte, slik at prosjektet gjennomføres uten skade på person og at det sikres et godt arbeidsmiljø under bygging og i ferdig bygg. For å sikre dette, skal prosjektet planlegges, organiseres og kontrolleres iht. intensjoner og regler i "Forskrift om sikkerhet, helse og arbeidsmiljø på bygge- eller anleggsplasser" (Byggherreforskriften) .

Denne SHA-planen med vedlegg beskriver og overordnede krav og målsetninger, skal bidra til å sikre et fullt forsvarlig anleggsmiljø ved gjennomføringen, hvor anleggsarbeidere, nærmiljøet og 3. person vies størst mulig oppmerksomhet.

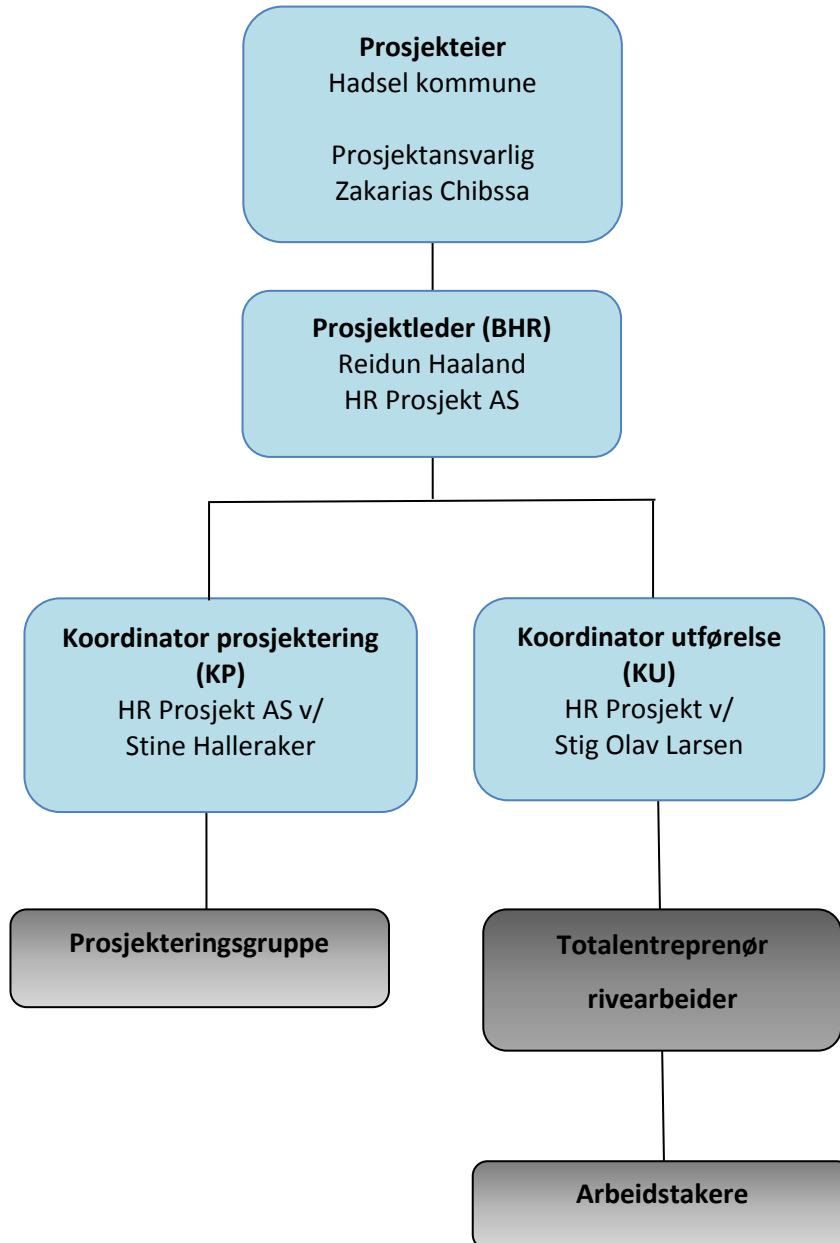
- Det skal ikke oppstå skader på arbeidstakere for øvrig eller publikum under utbyggingen. Målsetting for H-verdi er 0 skader som medfører fravær (dvs.  $H_1=0$ )
- SHA skal være på agendaen i alle byggemøter og vernetiltak skal alltid prioriteres høyere enn økonomi og fremdrift
- Målene skal oppnås gjennom god planlegging, organisering og kontroll av byggeplassen, i henhold til intensjoner og regler i BHF.

## 5 Roller og ansvar

### 5.1 Generelt

Ny forskrift om sikkerhet, helse og arbeidsmiljø på bygge- og anleggsplassen (byggherreforskriften) ble vedtatt august 2009, med virkning fra januar 2010. Dette kapittelet er en oppsummering av vesentlige oppgaver og ansvar for de involverte, men er ikke nødvendigvis uttømmende.

## 5.2 Organisering



### 5.3 Byggherrens representant (BHR)

BHR skal:

- Utpeke koordinator med tilstrekkelig kompetanse for prosjekteringsfasen og inngå skriftlig avtale.
- Sørge for at de prosjekterende blir informert om kjente risikoforhold i prosjektet ved oppstart av prosjekteringen.
- Sørge for at det blir vurdert om arkitektoniske, tekniske og organisasjonsmessige valg medfører risiko for de utførende.
- Følge opp at koordinatorene, de prosjekterende, den enkelte arbeidsgiver og enmannsbedrifter utfører de plikter som er pålagt i byggherreforskriften.
- Sørge for at det settes av nok tid og ressurser til prosjektering og utførelse av de forskjellige arbeidsoperasjoner.
- Sørge for at det utarbeides en SHA-plan før oppstart på byggeplass i henhold til §8, og at den oppdateres ved behov. Alle kjente risikoforhold knyttet til arbeid, skal tas inn i tilbudsgrunnlagene, slik at entreprenøren(e) kan beskrive og prise spesifikke forslag til tiltak.
- Utpeke koordinator med tilstrekkelig kompetanse og praktisk erfaring for utførelsesfasen.
- Påse at det utarbeides dokumentasjon for sikkerhet, helse og arbeidsmiljø ved fremtidige arbeider.
- Påse at alle ulykker, nestenulykker og farlige forhold varsles i henhold til byggherrens styrende dokumentasjon.

### 5.4 SHA koordinatorene

#### 5.4.1 Koordinator for utførelsesfasen

De generelle oppgavene til koordinator for utførelsesfasen er underlagt byggherreforskriftens § 14. SHA-koordinator for utførelse (KU) skal utføre koordineringen i utførelsesfasen som omfatter:

- å følge opp risikoforhold i byggherrens plan for sikkerhet, helse og arbeidsmiljø
- å følge opp at det utarbeides tidsplaner som sikrer at det avsettes tilstrekkelig tid til utførelse av de forskjellige arbeidsoperasjoner
- å følge opp at arbeidsgivere og enmannsbedrifter gjennomfører planen for sikkerhet, helse og arbeidsmiljø
- å koordinere arbeidsgivere og enmannsbedrifters arbeid som kan påvirke hverandre med hensyn til sikkerhet, helse og arbeidsmiljø, inkludert samarbeidet mellom arbeidsgivere og enmannsbedrifter
- å se til at arbeidsgiver følger opp at kravene i § 9 gjennomføres

KU sørger for at det føres oversiktslister, jf. byggherreforskriftens § 15.

KU skal være en pådriver for at avvik/uønskede hendelser vedr SHA og ytre miljø blir rapportert skriftlig til hovedbedrift.

KU skal delta på vernerunder ledet av hovedbedrift for prosjektet, og gjennomføre egne befaringer på byggeplassen ved behov.

KU skal sørge for at gitte varslings- og rapporteringsrutiner følges ved ulykker/nestenulykker.

KU har i medhold av sine oppgaver og sine forpliktelser, fullmakt til å ta nødvendige avgjørelser og

iverksette øyeblikkelige og nødvendige tiltak (herunder stanse arbeider som KU mener er en fare for liv og helse). Fattede beslutninger og gjennomførte tiltak av vesentlig omfang, varsles BH v/Prosjektleder umiddelbart.

KU skal medvirke til at byggherreforskriftens § 18 og 19 blir ivaretatt.

KU skal dokumentere utførelsen av sine plikter.

## 5.5 Hovedbedrift

Hovedbedrift skal ha ansvaret for samordning i henhold til AML §2-2 og 4-1, og skal gjennomføre og dokumentere sikkerhetsopplæring for alle arbeidstakerne på bygge- og anleggsområdet, herunder utarbeide, informere og fordele sikkerhetsinformasjon.

## 6 SHA under utførelse

Ved planlegging av fremdrift i prosjektet, skal entreprenørene påse at hensynet til et sikkert arbeidsmiljø i gjennomføringsfasen blir ivaretatt.

Kartlegging, identifisering og behandling av SHA-krav er en kontinuerlig og levende prosess.

### 6.2 Risikoanalyser

Det er gjennomført en risikoanalyse i henhold til listen som fremgår av Byggherreforskriftens § 8c. Listen er ikke uttømmende og må prosjektilpasses av hovedbedrift.

Etter en gjennomgang og vurdering av risiko knyttet til arbeid som kan innebære fare for liv og helse, skal entreprenør(e) ved behov gjennomføre Sikker Jobb-analyser (SJA) for gjennomføringsfasen med dette utgangspunktet. SJA skal anmerkes på entreprenørens hovedfremdriftsplan.

Hovedentreprenør skal etablere system for å registrere og føre oversiktslister iht. BHF § 15.

Hovedentreprenør skal sørge for å etablere og vedlikeholde byggeplasztavle hvor minimum følgende momenter er ivaretatt/anvist:

SHA-plan for prosjektet
Riggplan
Førstehjelpsutstyr og brannslukkingsapparat, ev. angivelse av hvor dette finnes
Oversiktsliste/mannskapsregistrering iht. BHF §15
Instruks ved ulykke – varslingsplan/beredskapsplan
Forhåndsmelding til Arbeidstilsynet
Samordningsskjema
Sikkerhetsbestemmelser
Protokoller fra vernerunder
Sikker Jobb- Analyser
Infoskriv
Gjeldende fremdriftsplan
Avfallsplan
Stoffkartotek

## 7 Forebyggende tiltak

Det skal utføres sikker jobb analyser (SJA) som identifiserer risiko for ulykker i bestemte arbeidsoperasjoner. Det skal legges vekt på å finne tiltak som reduserer sannsynligheten for at noe skal gå galt. Dersom dette ikke er mulig eller tilstrekkelig, må en finne tiltak som reduserer konsekvensen dersom noe likevel skulle skje.

Det er entreprenørens sitt ansvar å gjennomføre en SJA hvor dette er påkrevet av en eller flere aktører i prosjektet og det er en forutsetning at alle involverte deltar i en SJA. Hvis entreprenøren bytter ut personell under utførelsen, skal SJA gjennomgås med nytt personell og dette loggføres/dokumenteres.

## 8 Fremdriftsplan

Det skal utarbeides en hovedfremdriftsplan for prosjektet som legges til grunn for oppstart. Sikkerhet, helse og arbeidsmiljø skal vektlegges samtidig som det skal settes av tilstrekkelig tid til å ivareta tiltakshavers krav til kvalitetsmessig godt utført arbeide.

Prosjektets fremdriftsplan skal vise at de forskjellige arbeidsoperasjoner ikke sammenfaller i tid slik at arbeidstakerne utsettes for farer, og skal være så detaljert at den er et hensiktsmessig verktøy for koordinering i utførelsesfasen. Oppfølging av dette skjer gjennom koordinering i utførelsesfasen.

Fremdriftsplanen ajourføres av hovedbedrift. De sikkerhetsmessige kritiske aktiviteter skal merkes tydelig og vies ekstra oppmerksomhet ved utførelsen. Planer legges inn/arkiveres under dette punktet.

### 8.1 Fremdriftsplanlegging

Ved planlegging av egne arbeider har utførende virksomheter ansvar for at:

- Arbeidets fremdrift ivaretar alle krav til planlegging. Gjennomføring og oppfølging av arbeidet med hensyn til sikkerhet, helse og arbeidsmiljø.
- Kritiske områder og tidsperioder for SHA er synliggjort i fremdriftsplanen.
- Den tid som faktisk skal brukes på de forskjellige typer arbeid eller arbeidsfaser justeres på bakgrunn av arbeidets fremdrift.

### 8.2 Hovedfremdriftsplan

Etter planen skal arbeidene følge følgende fremdriftsplan: Riving og miljøsanering av gymsal 2, personalbygg og musikkbygg juli 2018- november 2018.



## 9 Kontroll og avviksbehandling

Med avvik menes i denne sammenhengen endringer i planer, konstruksjoner, fremdrift.

### 9.1 Avviksskjema

<b>Anlegg/Avd.:</b>	
<b>Dato:</b>	
<b>Avviksnr.:</b>	<b>Sign.:</b>
<b>Beskrivelse av avviket:</b>	<b>Avvik som skal meldes:</b>
Skade på:	⇒ Ulykke som medfører fravær eller medisinsk behandling
Person:	⇒ Alle skader og mindre uhell som krever førstehjelp
Materiell:	⇒ Alle materielle skader og skader på miljø
Miljø:	⇒ Alle hendelser som kunne ha ført til skade på person, materiell eller miljø
Annet (brudd på eller mangelfull oppfølging av SHA-krav):	⇒ Brudd på eller mangelfull oppfølging av krav i SHA-plan, rutiner eller forskrifter
I tillegg meldes yrkesskader/-sykdommer til folketrygden på RTV-blankett nr. 11.01.A) (Alvorlige skader meldes også til arbeidstilsyn og politi)	
<b>Årsak til avvik:</b>	
<b>Midlertidig tiltak iverksatt:</b>	
Utført av:	Dato:
<b>Forslag til løsning for å hindre nye avvik:</b>	
Avviksskjema sendt overordnede:	
Dato:	Sign.:

## 10 Distribusjon

SHA-planen skal være lett tilgjengelig for arbeidsgivere og arbeidstakere på bygge- og anleggsplassen.

Planen skal til enhver tid oppbevares i papirform på byggeplass

Det er krav om at planen skal være kjent for alle arbeidsgivere som utfører arbeid på bygge- og anleggsplassen.

Bekjentgjøring skjer ved arbeidets oppstart i oppstartsmøtet og nedfelles i møtereferatet, og deretter underveis i byggemøter og nedfelles i byggemøtereferater når det skjer endringer i planen.

## 11 Vedlegg

Vedlegg 1 – Risikoanalyse forprosjekt Stokmarknes skole