



HEDMARK
FYLKESKOMMUNE

Byggherres SHA-plan

for

«Storhamar videregående skole»

Oppgradering av tekniske installasjoner i Bygg A.

Revisjoner

Versjon	Dato	Beskrivelse av viktigste endringer	Ansvarlig
1.	01.03.18		Emil Mytting

Distribusjonsliste

Dato	Sendt til	Firma/Organisasjon
13.03.18	Byggherre organisasjon	Hedmark Fylkeskommune

1. Informasjon om prosjektet

Denne SHA-plan og tilhørende Risiko- og Sårbarhetsanalyse er utarbeidet for arbeider som skal gjennomføres på Storhamar videregående skole.

I all hovedsak er oppgraderingene i prosjektet knyttet til utskiftninger av eldre tekniske anlegg som ventilasjon, varme og elektro, inkludert noe bygningsmessige arbeider og hjelpearbeider. Det er det eldste byggetrinnet, Bygg A, som skal rehabiliteres.

Skolen skal være i drift under arbeidene, slik at hovedfokus vil bli å ivareta elever og 3. personer under byggearbeidene.

SHA-planen er utarbeidet i henhold til kravene i §8 i Forskrift om sikkerhet, helse og arbeidsmiljø på bygge- eller anleggsplasser (byggherreforskriften), og er byggherres overordnede plan for styring av SHA-arbeidet i prosjektet.

Planen må ses i sammenheng med krav til ivaretagelse av SHA i kontrakten mellom byggherren og totalentreprenør.

2. Målsetting

Hedmark Fylkeskommune har etablert følgende mål for sikkerhet, helse og arbeidsmiljø i sine prosjekter:

Ingen hendelser som fører til døden eller alvorlig personskade for ansatte hos Byggherren, utførende virksomheter eller andre som kan påvirkes av bygge-/anleggsarbeidet eller resultatene av det.

Arbeidsmiljøet skal systematisk tilrettelegges og følges opp slik at alle arbeidstakere har en positiv opplevelse av arbeidssituasjonen gjennom hele prosjektet og enhver skal føle trygghet mot skader og yrkesrelaterte sykdommer.

Arbeidene skal gjennomføres mens skolen er i drift. Skolens ansatte og elevenes interesser skal ivaretas under byggetiden med hensyn på arbeidsmiljø, sikkerhet og læring.

Alle involverte aktører i prosjektet har ansvar for å bidra til at prosjektet når de etablerte målsettingene.

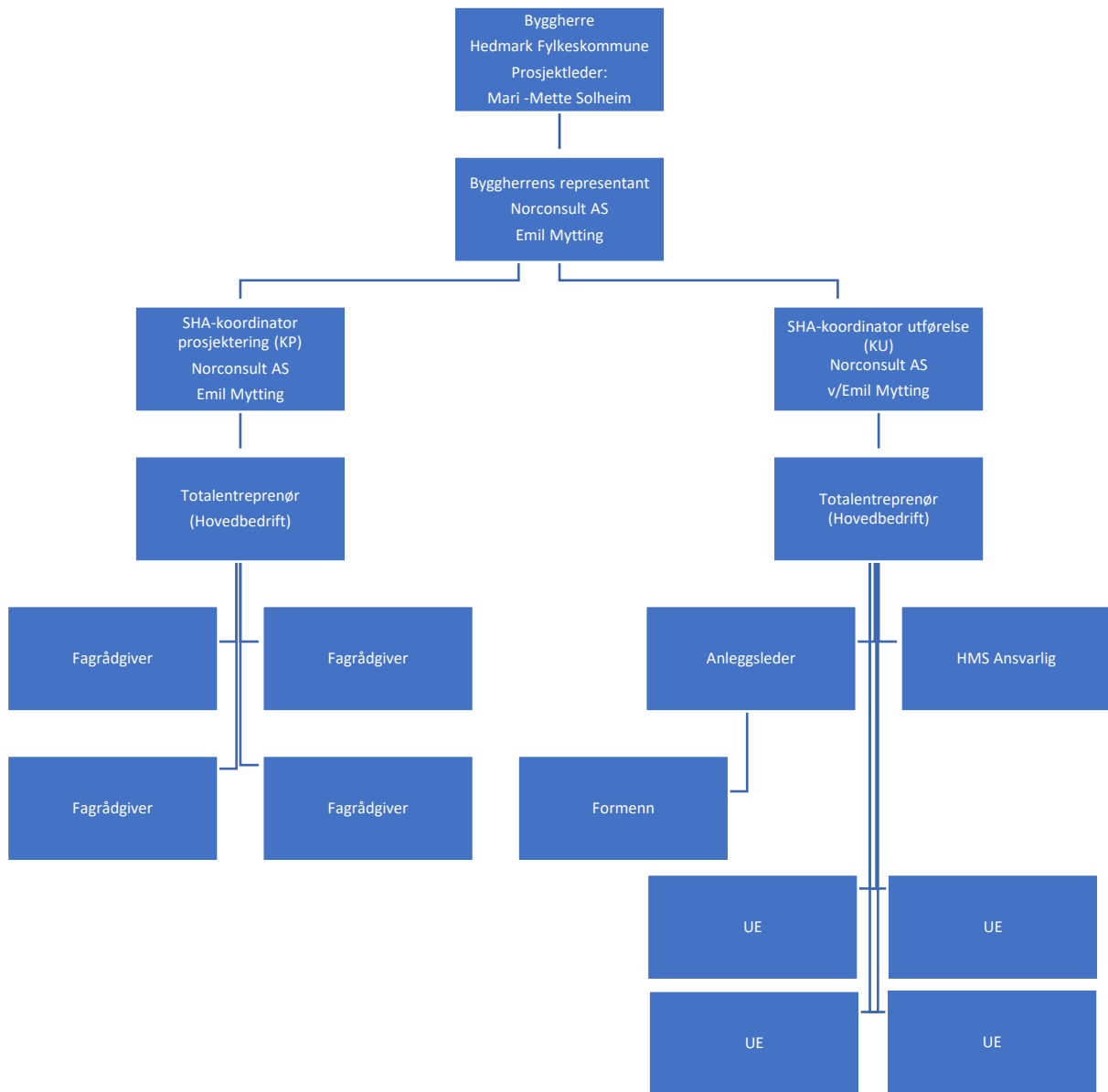
For å oppnå denne målsetningen, er det viktig at SHA forankres og kommuniseres i prosjektet, at risikofylte arbeidsoppgaver identifiseres, - og at definert risiko reduseres/elimineres med dokumenterte tiltak.

3. Organisasjon og Roller

Byggherre Prosjektleder	Hedmark Fylkeskommune v/ Mari-Mette Solheim
Byggherres Representant	Norconsult AS v/ Emil Mytting
SHA-Koordinator for prosjektering (KP)	Norconsult AS v/ Emil Mytting
SHA-koordinator under utførelsen (KU)	Norconsult AS v/ Emil Mytting

Hovedbedrift	
HMS- ansvarlig	
Verneombud	

Organisasjonskart



Hovedbedrift (HB)

Entreprenøren som kontraheres som Hovedbedrift plikter å sette seg inn i SHA planens ROS analyse og redegjøre i sin HMS-plan for hvordan risiko skal håndteres, reduseres og/eller elimineres i prosjektet. Liste over risikoelementer fra Byggherres SHA-plan er ikke uttømmende.

Totalentreprenørs prosjekteringsgruppe skal jobbe videre med metoder og løsninger som reduserer fare for ulykker/uønskede hendelser under utførelsen, samt i driftsfasen for skolen.

Generell risiko som forekommer på alle byggeplasser er ikke tatt med i planen. Det skal ivaretas gjennom entreprenørens generelle HMS-arbeid og system for internkontroll.

Byggherren forutsetter at alle entreprenører på anlegget skal ha et internkontrollsystem for anleggsplassen som er tilstrekkelig og tilpasset arbeidet som utføres. Ved avvik vil Byggherre kunne pålegge entreprenøren å innrette seg etter sine systemer.

Hovedbedriften har ansvaret for samordningen av de enkelte virksomheters helse-, miljø- og sikkerhetsarbeid. Hovedbedriftens samordning skal videre sikre at de enkelte arbeidsgiverne får nødvendige opplysninger om hverandres arbeid for å kunne forebygge skader på de øvrige arbeidstakerne i prosjektet, samt brukerne av skolen.

Virksomheten som er utpekt som Hovedbedrift skal ivareta samordningsforpliktelsene i henhold til AML § 2-2. Dette vil si implementere og informere blant annet via SHA-Informasjonstavler følgende:

- Utarbeide en **riggplan**, gjøre denne kjent, og henge den opp på sin SHA-informasjonstavle
- Utarbeide en **varslingsplan** (oversikt over viktige adresser og telefonnummer), gjøre denne kjent og henge den opp på sin SHA-infotavle
- Fylle ut og løpende ajourføre **samordningsskjema** og henge dette opp på sin SHA- infotavle
- Sørge for at arbeidene samordnes mellom entreprisene og påse at prosjektets omforente og oppdaterte **framdriftsplan** i tilfredsstillende grad tar hensyn til SHA og at planen henges opp på SHA-informasjonstavle.
- Etablere og vedlikeholde et felles **stoffkartotek** for de stoffer som brukes på plassen og at dette gjøres lett tilgjengelig for medarbeidere i prosjektet
- I forbindelse med oppstart av arbeider, arrangere **informasjonsmøter** hvor alle arbeidsgivere, verneombudene og deres ansatte blir informert om SHA-planen og hvilke rutiner som gjelder på byggeplassen.
- Etablere og drifte inntakskontrollen på plassen elektronisk registrering, og kontinuerlig føre og ivareta krav ifbm. **bemanningslister**.
- Arrangere og lede gjennomføringen av **vernerunder**, sørge for at protokoll blir ført, at avvik blir lukket, samt henge opp resultatene av vernerunden synlig på SHA-informasjonstavle
- Føre oversikt over **avvik** på SHA-arbeidet, rapportere disse til KU og henge dem opp på SHA-informasjonstavle. Registrering av uønskede hendelser vil bli fulgt opp av Koordinator for sikkerhet i utførelsen.
- **Sikre byggeområder** for alle som arbeider der, samt 3. personer
- Sørger for at det er **førstehjelpsutstyr** på byggeplassen, og at alle er kjent med hvor dette er plassert og tilgjengelig

SHA-tavlen skal gjøre kjent relevant informasjon, være oppdatert, være godt synlig på byggeplass.

Hovedbedrift skal være i dialog med skolens administrasjon for samordning med hensyn til nødvendige forflytninger av elever under utførelsen.

NB! Hovedbedrift skal ha erfaring fra tilsvarende prosjekter der de har innehatt ansvaret for samordning av HMS arbeidet

Entreprenøren/HB er ansvarlig for at også UEs aktiviteter er omfattet av prosjektets risikoanalyse.

Utførende entreprenører skal:

- Informere om hvem som er verneombud og som skal delta på vernerundene
- Bidra til at byggherrens SHA-plan blir ivaretatt
- Planlegge og gjennomføre arbeidet med tilstrekkelige ressurser slik at tidskritiske arbeidsoperasjoner unngås
- Stoppe alt farlig arbeid
- Sørge for at rømningsveier alltid er ivaretatt
- Gjennomføre og dokumentere «Sikker Jobb Analyse (SJA)» før oppstart av risikofylte arbeidsoperasjoner som ikke er ivaretatt av eksisterende dokumenterte rutiner
- At det utvises hensyn til omgivelsene, slik at elever og andre berørte parter ikke utsettes for fare, eller sjeneres unødig av støy, støv, rystelser m.m. under arbeid.
- Sørge for at alle ansatte har godkjent ID-kort «grønt kort» fra Arbeidstilsynet

Underentreprenører skal inneha et godkjent og fungerende internkontrollsystem. Dette gjelder for eksempel krav i kontrakten knyttet til lønns- og arbeidsvilkår for arbeidstakere, krav knyttet til Etske retningslinjer.

Alle aktører skal medvirke til at SHA-målsetninger blir oppfylt ved at de ivaretar SHA-planen i dette prosjektet i sine egne systemer, og aktivt bidrar til å skape et godt og trygt arbeidsmiljø på en ryddig og oversiktlig byggeplass. Rydding er en del av oppdraget.

Den enkelte arbeidstaker

Arbeidstakere skal ved oppstartsmøte/informasjonsmøte skrive under på, og forholde seg til prosjektets byggeplassbestemmelser, sikkerhetsregler, SHA-plan, etc.

Arbeidstakere skal bruke påbudt verneutstyr, vise aktsomhet og ellers medvirke til å hindre ulykker og skader på personer, miljø, samt materialer/fast eiendom.

Blir arbeidstakere oppmerksomme på feil eller mangler som kan medføre fare for liv og helse, skal de, dersom de selv ikke kan rette på feilen eller mangelen, straks underrette arbeidsgiveren, verneombudet og i nødvendig utstrekning andre arbeidstakere.

Anser arbeidstaker at arbeidet ikke kan fortsette uten å medføre fare for liv og helse, skal arbeidet avbrytes. Prosjektledelse og SHA koordinator kontaktes umiddelbart.

4. Fremdriftsplan

Antatt byggestart er høst 2018, og prosjektet skal ferdigstilles ultimo 2019.

Hovedbedriften skal utarbeide detaljert fremdriftsplan for prosjektet.

Framdriftsplanen skal beskrive når og hvor de ulike arbeidsoperasjonene skal utføres.

Framdriftsplanen skal ta hensyn til samordning og det skal være avsatt tilstrekkelig tid til sikker utførelse av de forskjellige arbeidsoperasjonene.

Framdriftsplanen skal synliggjøre risikofylte arbeidsoperasjoner som krever en **Sikker Jobb Analyse**.

5. Risikoforhold

Risikovurderinger og identifikasjon av behov for spesifikke tiltak knyttet til arbeider som kan innebære fare for liv og helse utgjør sammen med fremdriftsplanen den mest sentrale og dynamiske delen av SHA-planen. Byggherren har utarbeidet en fareidentifikasjon som ble fulgt opp med en grovrisikoanalyse. KP har ansvaret for å revidere/videreutvikle SHA-planen med tilhørende grovrisikoanalyse i prosjekteringsfasen. Totalentreprenør skal bistå i dette arbeidet, og medtar også kostnader for dette i sitt tilbud.

Totalentreprenør er ansvarlig for å distribuere grovrisikoanalyse og SHA-plan til alle virksomheter på byggeplassen; også etter revisjoner.

Oversikt over gjennomførte risikovurdering i prosjektet fremgår av tabell 1

Oversikt over spesielle risikomomenter tilknyttet prosjektet fremgår av vedlegg «*OVERORDNET RISIKO- OG SÅRBARHETSURDERING (ROS)*».

Tabell 1: Oversikt over gjennomførte grovanalyser av risiko i bygge- og anleggsfase.

1.	01.03.18	<i>OVERORDNET RISIKO- OG SÅRBARHETSURDERING (ROS)</i>
2.		
3.		

Ved endringer i prosjektets omfang eller framdrift skal forhold som kan påvirke risikoen i de enkelte arbeidsoperasjoner med rekkefølge av aktiviteter, - revurderes.

Endringer/ avvik skal rapporteres i henhold til, Rutine for avviksbehandling. Dette kan føre til at SHA-planen må revideres og oppdateres.

6. Rutine for avviksbehandling

Med avvik menes i denne sammenheng endringer i løsninger, planer, fremdrift, risikoreduserende tiltak eller andre forhold i prosjektet som kan påvirke SHA for arbeidstakerne på bygge- eller anleggsplassen.

Arbeidsgivere og enmannsbedrifter skal informere byggherren om avvik fra SHA-planen som kan ha betydning for arbeidstakernes sikkerhet, helse og arbeidsmiljø. Risikoforhold som er forårsaket av byggherren og/eller de prosjekterende valg og som ikke er beskrevet i SHA-planen skal også meldes som avvik til byggherren.

Informasjon og melding om avvik skal sendes byggherren ved KU.

KU skal fortløpende:

- Holde byggherren orientert om avvik knyttet til SHA-planen.
- Følge opp at risiko som følge av avviket blir vurdert.
- Sørge for at nødvendige risikoreduserende tiltak blir identifisert.
- Sørge for at tiltak blir besluttet, iverksatt og kommunisert.
- Sørge for at SHA-planen oppdateres med hensyn på dette.

Byggherren skal beslutte å godkjenne tiltak og nødvendige oppdateringer av SHA-planen. Arbeidsgivere og enmannsbedrifter skal holdes løpende informert om endringer i SHA-planen. Alle avvik skal så vidt mulig lukkes innen 14 dager etter innrapportering.

7. Vedlegg til SHA-Plan

- Byggherres ROS analyse.