

Riving av bussanlegg og låve

Byggherrens SHA-Plan

Hamar 16.02.2018



Revisjon:	Utarbeidet av:	Kontrollert av:
01	nomehl	DT AFK

Distribusjonsliste:		
	nn	Hovedbedrift v/ Anleggsleder
	nn	Hovedbedrift v/ PL
	nn	Byggeleder (KU)
AFK eiendom FKF	Dag Trætten	Byggherrens representant
Foretak	Kontaktpersoner	HMS-verneledere

Innhold

Hamar 16.02.2018.....	1
1 Innledning.....	3
1.1 Orientering om prosjektet	3
1.2 Entreprisereform.....	3
2 Oversikt over organisasjon, ansvar og praktisk gjennomføring.....	3
2.1 Organisasjon og ansvar	3
2.2 Framdriftsplan	5
2.3 Oppfølging av SHA.....	5
2.3.1 Informasjon	5
2.3.2 Vernerunder	6
2.3.3 Avvik	6
2.3.4 Rapportering og oppfølging.....	6
2.3.5 Konsekvenser ved brudd på bestemmelser.....	7
2.3.6 Sertifikater.....	7
3 Krav til gjennomføring av SHA-tiltak i anleggsperioden	7
3.1 Sikkerhet på anleggsplassen.....	7
3.2 Graving	7
3.3 Lagring.....	8
3.4 Miljøpåvirkning	8
3.5 Støy	8
3.6 Sikring av anleggsområdet.....	8
3.7 Orden og renhold	9
3.8 Varme arbeider	9
3.9 Handlingsplan ved ulykke.....	9
3.10 Sluttrapport	9
3.11 Oversikt over farlige arbeidsoperasjoner som skal risikovurderes i hht. Byggherreforskriften.....	10
4 Avviksbehandling	11
4.1 Avviksskjema	11
5 Referanser	11
6 Distribusjon	12
7 Vedlegg.....	12

1 INNLEDNING

1.1 Orientering om prosjektet

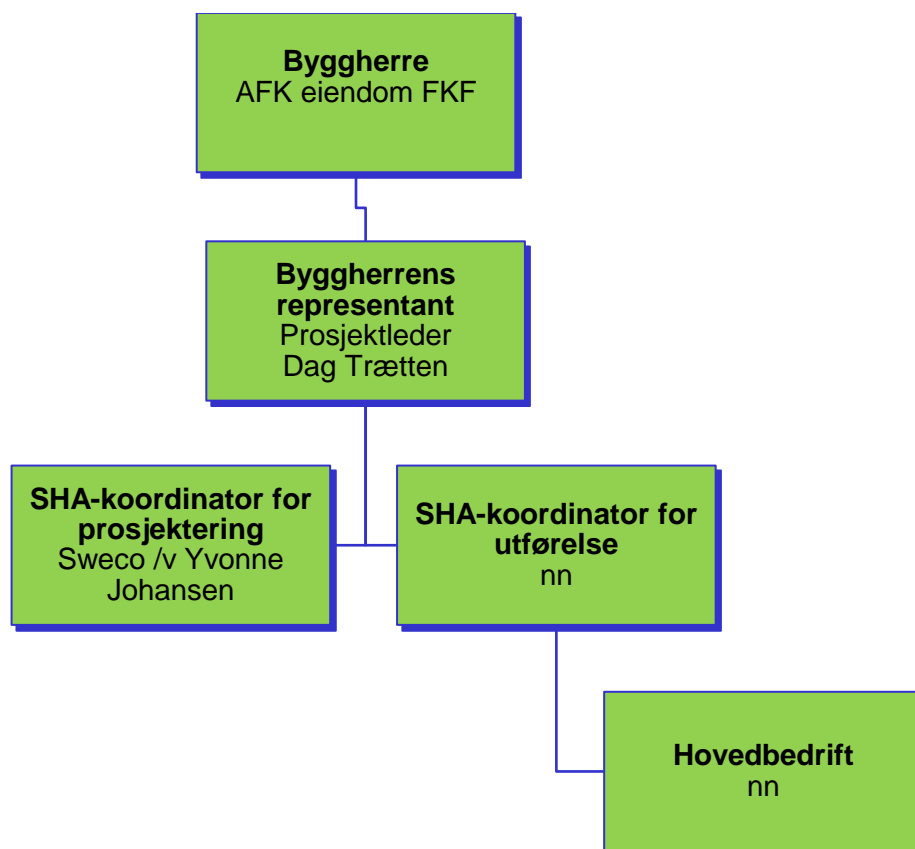
Prosjektet generelt: Oppdraget er å rive bussanlegget og låve på eiendommene Kjulsveien 11 og 15 på Gnr/Bnr 11/100. Tomten skal etter rivearbeidene planeres ut i flukt med tilstøtende terreng.

1.2 Entrepriseform

Prosjektet er organisert som Totalentreprise i.h.t. NS 8407

2 OVERSIKT OVER ORGANISASJON, ANSVAR OG PRAKTISK GJENNOMFØRING

2.1 Organisasjon og ansvar



Aktør	Oppgave/ansvar i forhold til Sikkerhet, helse og arbeidsmiljø (SHA)
Byggherre: AFK eiendom FKF	AFK eiendom FKF har overordnet ansvar for: <ul style="list-style-type: none"> • at SHA-plan blir utarbeidet • å peke ut byggherrens representant • å sende forhåndsmelding til Arbeidstilsynet Oslo. Meldingen sendes senest en uke før arbeidet starter. Meldingen skal slås opp på anleggsplassen. • praktiske oppgaver med dette er delegert til byggherrens representant.
Byggherrens representant: Dag Trætten	Byggherrens representant har ansvar for å: <ul style="list-style-type: none"> • være byggherrens aktør og ivareta byggherrens oppgaver knyttet til SHA. • sende forhåndsmelding til Arbeidstilsynet Oslo senest en uke før arbeidet starter. • påse til at det blir inngått skriftlig avtale med Koordinator prosjektering og Koordinator utførelse med byggherre. • Påse at SHA plan blir utarbeidet og revidert. • påse at Koordinator prosjektering og Koordinator utførelse utføres sine oppgaver.
Koordinator prosjektering Sweco/ Yvonne Johansen	Har som SHA-koordinator prosjektering ansvaret for prosjekteringsfasen ansvar for å: <ul style="list-style-type: none"> • følge byggherrens anvisninger og oppgaver etter skriftlig avtale • koordinere SHA-arbeidet i prosjekteringsfasen ved å påse at forhold som kan knyttes til SHA i anleggsfasen er planlagt på best mulig måte gjennom valg av løsninger og teknologi som skal anvendes • påse at krav i gjeldende lover og forskrifter er ivaretatt • utarbeide SHA-plan som skal følge prosjekteringsunderlaget
Koordinator utførelse	Har som SHA-koordinator utførelse ansvaret for utførelsesfasen ansvar for å: <ul style="list-style-type: none"> • ivareta byggherrens oppgaver knyttet til SHA, iht. skriftlig avtale • komplettere og oppdatere SHA-planen • påse at hovedbedrift er utpekt og fungerer til enhver tid i prosjektets faser • gi informasjon til entreprenører med oppgaver på byggeplassen • påse at entreprenør følger opp planen i praksis • motta rapporter fra entreprenøren og være bindeledd mellom entreprenør og byggherre • rapportere til byggherrens representant • påse at alle bedrifter har egne spesifikke HMS – planer Grunnlaget for SHA på byggeplassen er denne SHA-plan og entreprenørens IK/KS-system, inkludert prosedyrer/rutiner og dokumentasjon.
Entreprenør	Har bl.a. ansvar for å <ul style="list-style-type: none"> • Følge SHA-planen og byggherrens anvisninger, herunder å dokumentere hvordan kravene i denne SHA-planen skal følges opp • Legge fram nødvendige prosedyrer tilpasset risikoforhold i dette prosjektet som sikrer at arbeidet kan utføres på en best mulig måte i forhold til SHA for egne ansatte og for 3. person som berøres av arbeidene • Informere egne arbeidstakere om innhold i SHA-planen

	<ul style="list-style-type: none">• Delta på vernerunder, rapportere om og følge opp avvik• Daglig registrering av alle personer på byggeplass som skal utføre arbeider• Organisere sikkerhetsarbeidet på byggeplassen i samarbeid med KU og verneombudene (ref. arbeidsmiljøloven § 15)• Avholde felles vernerunder regelmessig, minimum hver 14. dag, og utarbeide vernerundeprotokoll, og distribuere denne. BH skal motta vernerundeprotokoll og ha mulighet til å delta på vernerundene.• Rapportere og behandle uønskede hendelser (RUH) og tilstander innen SHA og HMS plan.• gi nødvendig informasjon til KU• rapportere om hendelser/avvik med følger for SHA og framdrift i henhold til avtale
--	--

2.2 Framdriftsplan

Prosjektets framdriftsplan skal vise at de forskjellige arbeidsoperasjoner ikke sammenfaller i tid, slik at arbeidstakerne utsettes for farer. Og skal være så detaljert at den er et hensiktsmessig verktøy for koordinering i utførelsesfasen. Oppfølging av dette skjer gjennom koordinering i utførelsesfasen.

Entreprenøren skal legge ved et utkast til framdriftsplan til sitt tilbud. Senest til første byggherremøte skal framdriftsplanen oppdateres med poster for arbeidssituasjoner som skal risikovurderes. Framdriftsplanen må anses som et viktig virkemiddel i det å skape en sikker anleggsplass, og forutsettes løpende oppdatert. Entreprenøren kompletterer med detaljer for framdriftsplanen etter som arbeidet skrider fram. I forbindelse med fastsetting av tid for de enkelte aktivitetene, skal det tas hensyn til SHA, slik at arbeidet til enhver tid kan gjennomføres uten fare for arbeidstakere på anlegget og andre som befinner seg i området.

KU har i samarbeid med entreprenørene ansvar for å koordinere framdriftsplaner for alle arbeider og påse/kontrollere at det er avsatt nok tid til at SHA kan ivaretas løpende.

2.3 Oppfølging av SHA

2.3.1 Informasjon

SHA skal være et fast punkt i ordinære byggemøter der verneombudet og byggherrens prosjektleder og SHA-koordinator er til stede under behandlingen. Byggemøter avholdes regelmessig ukentlig.

Følgende temaer vil det være naturlig å informere/diskutere under punktet SHA:

- Endringer/tillegg i SHA -planen
- Statusrapport SHA
- Rapport fra vernerunder
- Rapportering og oppfølging av hendelser
- -Skader/ulykker
- -Nesten uhell
- Handlingsplan ulykker
- Framdriftsplan og evt. konsekvenser for SHA
- Andre avvik

Entreprenøren har ansvar for å gi informasjon til berørte naboer i anleggsområdet, samt til evt. andre som skal ha/har behov for informasjon om hva som skal skje av arbeid i området, og når dette skal skje, i god tid før oppstart.

2.3.2 Vernerunder

Den løpende kontrollen ivaretas av entreprenøren. Det skal utarbeides en oversikt over opplegg for vernerunder, beskrivelse av hvem som har ansvaret for gjennomføring og hvem som skal være med. Som hjelp til gjennomføring av vernerunder skal det utarbeides sjekklister. Vernerunder skal gjennomføres regelmessig etter nærmere fastsatt plan, minst hver 14. dag.

Typiske sjekkpunkter er (ikke uttømmende):

- Generell orden, renholdsrutiner
- Sikring av anleggsstedet, skilting
- Bruk av personlig verneutstyr
- Førstehjelpsutstyr
- Brannvern
- Belysning
- Elektriske installasjoner
- Maskinvern
- Sikring av grøfter
- Løfteredskap
- Helsefarlige stoffer
- Ytre miljø

Hvert sjekkpunkt bør suppleres med definerte krav, og henviser til evt. rutine.

Kontrollen dokumenteres i rapport fra vernerunder. Av rapporten skal det fremgå hvilket område som er inspisert, hvem som var med, hvilke mangler som er registrert, hvem som har ansvar for utbedring og tidsfrist for dette.

Entreprenøren skal ha rutiner for gjennomføring av vernerunder, samt rapportering og oppfølging.

2.3.3 Avvik

Avvik kan identifiseres ved vernerunder, men det er i det daglige arbeid avvik oppstår, og bør oppdages og rapporteres.

Følgende hendelser skal rapporteres som avvik:

- Ulykker som medfører fravær eller medisinsk behandling
- Alle materielle skader og/eller større miljøskader (f.eks. større utslipp av kjemikalier)
- Brudd på eller mangelfull oppfølging av krav i SHA- plan, rutiner eller forskrifter
- Alle hendelser som kunne ha ført til personskade og/eller skade på materiell eller miljø (nestenulykker)
- Manglende skilting eller sikring av området
- Klager fra naboer eller trafikanter

Entreprenøren og de ansatte skal sørge for å registrere og følge opp avvik som oppstår ved deres arbeider. Den enkelte entreprenør kan benytte sitt eget etablerte system for melding av avvik, eller vedlagte forslag til avviksskjema (se kapittel 4.1), og har ansvar for å iverksette tiltak. Rapportene tas opp i påfølgende byggemøte. Alvorlige hendelser meldes til byggherrens prosjektleder og byggeleder så fort som mulig, sammen med rapport over hva som er satt inn av umiddelbare tiltak.

Entreprenøren skal ha rutiner for registrering, melding og oppfølging av avvik.

2.3.4 Rapportering og oppfølging

Entreprenøren skal innen tre arbeidsdager etter utløpet av hver måned, sende statusrapport for sin virksomhet til byggherrens byggeleder og SHA- koordinator. Det fremgår av statusrapporten hvilke områder som skal rapporteres. Rapporten tas opp i første påfølgende byggemøte.

2.3.5 Konsekvenser ved brudd på bestemmelser

Arbeid eller handlinger som kan få alvorlige konsekvenser for SHA skal stoppes og vurderes umiddelbart. Uregelmessigheter, uforutsette hendelser og nesten hendelser eller avvik i forhold til fastsatt IK- system, skal varsles som avvik (se pkt. 1.3.3).

Entreprenøren skal rette seg etter pålegg fra byggherren. Byggherren kan ilegge dagmulkt på kr. 2000,- pr. dag dersom entreprenøren ikke etterkommer krav/pålegg etter fastsatt tid. Ved svært alvorlige avvik eller gjentatte brudd på sikkerhetsbestemmelsene, kan byggherren bortvise entreprenøren fra byggeplassen.

2.3.6 Sertifikater

Det skal kun benyttes maskiner og utstyr som tilfredsstillt forskriftskrav og som har godkjent CE- merking og nødvendige sertifikater. Personell som skal betjene maskiner og utstyr skal ha nødvendige sertifikater.

Entreprenøren skal holde oversikt og sørge for at det opprettes et komplett arkiv med kopier av sertifikater og godkjenningsbevis plassert i egen mappe, lett tilgjengelig på anleggskontor.

Den enkelte entreprenør skal utarbeide en oversikt over sertifikater og godkjenninger for det tekniske utstyret. Maskiner og utstyr som mangler slik dokumentasjon blir bortvist fra anleggsplassen.

3 KRAV TIL GJENNOMFØRING AV SHA-TILTAK I ANLEGGSPERIODEN

Alt arbeid i dette prosjektet skal utføres i henhold til krav i gjeldende lover og forskrifter. Det forventes at den enkelte entreprenør kjenner innholdet i myndighetskrav og følger disse for egen virksomhet, og at dette kan dokumenteres gjennom eget IK- system.

Risiko i dette prosjektet er i hovedsak knyttet til:

- Bruk av farlig redskap
- Tunge løft, håndtering av tunge rør, maskiner og utstyr

Entreprenøren skal ha prosedyrer for planlegging og gjennomføring av risikofylte aktiviteter. Det skal dokumenteres at det er gjennomført en "Sikker jobb-analyse" for arbeidsoppgaver som krever spesiell aktsomhet.

3.1 Sikkerhet på anleggsplassen

For arbeid som krever spesiell aktsomhet/medfører spesiell risiko, skal det utføres en "sikker jobb"- analyse. Analysen skal omfatte gjennomgang av arbeidsoperasjonen, vurdering av risikofaktorer, krav til verneutstyr og sikringstiltak. Entreprenøren skal forsikre seg om at de ansatte har nødvendig opplæring og kompetanse, at nødvendig verne- og sikkerhetsutstyr er på plass og vil bli benyttet. Det skal dokumenteres at analysen er foretatt, og det skal fremgå hvem som har vært med på gjennomgangen, samt dato for utarbeidelse av dokumentasjon.

Entreprenøren skal ha rutiner for arbeidsoperasjoner som krever spesiell aktsomhet.

3.2 Graving

Alt arbeid i forbindelse med graving av grøfter skal skje i samsvar med krav i Arbeidstilsynets forskrift om graving og avstiving av grøfter, best.nr.151.

Entreprenøren har det fulle ansvar for at kabler og ledninger i grunnen og luften

påvises før arbeid igangsettes, og at de ikke skades under arbeid. Kabelplan for området framskaffes. Etatenes rutiner for gravemelding skal følges og dokumenteres.

Entreprenør skal ha rutiner for sikkerhet i forbindelse med gravearbeid. Kartlegging av kabler og ledninger skal dokumenteres.

3.3 Lagring

Varetransport til anleggsplassen skal alltid avtales, og ingen avlastning får skje tilfeldig. All lagring av materialer og utstyr skal skje forsvarlig og på anvist plass. Materialer skal sikres mot fall/velting som følge av f.eks. uventet uvær.

Kjemikalier lagres i henhold til anvisninger på produktdatablad, og på anvist sted. Det skal til enhver tid finnes en oversikt over type og mengde kjemikalier som håndteres i forbindelse med prosjektet.

Entreprenøren skal ha rutiner for håndtering og lagring av kjemikalier, samt bruk og oppdatering av stoffkartotek.

3.4 Miljøpåvirkning

Utslipp av kjemikalier er ikke tillatt. Fylling av drivstoff og oljeskift skal skje på anvist plass. All spillolje skal samles opp i godkjente tanker og leveres til godkjent mottaksfirma. Ved fylling av drivstoff på anleggsplassen skal det benyttes sugepumpe og tette koblinger. Ved eventuell lekkasje stoppes fylling og lekkasje tettes. Melding om dette (på avviksskjema) sendes umiddelbart til byggeleder/SHA- koordinator.

Entreprenøren skal ha rutine for beredskap i forbindelse med miljøskadelige utslipp fra maskiner og kjøretøyer m.m.

Entreprenøren (hovedbedriften) skal sørge for at produktdatablad for kjemiske stoffer skal samles i egen mappe på anleggskontoret. Arkivet skal være lett tilgjengelig for alle arbeidstakere på byggeplassen.

3.5 Støy

I forbindelse med støy fra anleggsplassen skal KLIFs (Klima- og forurensningsdirektoratet) retningslinjer følges.

Det forventes at entreprenøren overholder grensene. Ved eventuelle naboklager kan byggherren pålegge den enkelte entreprenør å gjennomføre målinger av støynivået og treffe tiltak dersom kravene ikke overholdes. Målingene skal gjennomføres i henhold til SFT's retningslinjer for støymålinger.

Arbeider som kan gi rystelser ved nærliggende bygninger skal gjennomføres med restriksjoner innenfor tillatte svinghastigheter, målt på grunnmuren i aktuelle bygninger. Det skal utarbeides en plan for utførelse og oppfølging for å dokumentere dette.

3.6 Sikring av anleggsområdet

Entreprenøren må treffe tiltak for å sikre farlige områder på anleggsplassen slik at ingen påføres skade. Åpne grøfter og kummer må sikres slik at uvedkommende ikke får tilgang til områdene, og slik at egne ansatte ikke utsettes for risiko knyttet til dette. Enhver som oppdager mangler i slike sikringstiltak, plikter å varsle ansvarlig på anleggsplassen. Den som av hensyn til en arbeidsoperasjon midlertidig må fjerne slike sikringsanretninger, plikter å reetablere denne umiddelbart etter at arbeidet er ferdig og aldri gå fra stedet usikret.

Entreprenøren skal beskrive hvordan anleggsområdet skal avspærres, og hvordan tilsynet med avsperringen skal følges opp, samt utføre avsperring etc.

3.7 Orden og renhold

Arbeidsplassen skal til enhver tid holdes ryddig, og det skal regelmessig ryddes på anleggsplassen. Dette vil erfaringsmessig øke effektiviteten, sikkerheten og trivselen på arbeidsplassen. Entreprenøren holder container for avfall og sørger for tømning.

Det er ikke tillatt å brenne avfall på anleggsplassen.

Avfall inkludert spesialavfall, leveres til spesialmottak for dette.

Dersom entreprenøren etter å ha mottatt skriftlig varsel, ikke holder en tilfredsstillende ryddig arbeidsplass, kan byggherren uten nærmere varsel få utført rydding for entreprenørens regning.

Etter at anleggsarbeidene er avsluttet, plikter entreprenøren å foreta tilfredsstillende opprydding og reparasjon av hele anleggsområdet. Ved tilgrising av offentlige og/eller private veier, skal entreprenøren umiddelbart gjøre rent.

3.8 Varme arbeider

Dersom det utføres arbeid med åpen flamme, sveising etc., skal brannslukningsutstyr være tilgjengelig på arbeidsstedet. Brennbart materiale skal fjernes fra områder hvor det er fare for at bruk av verktøy og maskiner kan antenne brann.

Gassflasker skal oppbevares forskriftsmessig og fjernes fra anleggsstedet når de ikke er i bruk.

Entreprenøren skal ha rutiner for brannfarlig arbeid, samt bruk og vedlikehold av brannslukningsutstyr.

3.9 Handlingsplan ved ulykke

Handlingsplanen ved ulykke skal utarbeides. Planen skal slås opp i brakkene synlig for alle (f.eks. i spisebrakker og alle kontorbrakker). Informasjon om dette skal gis til alle ansatte på byggeplassen.

Den første på stedet skal gi førstehjelp og sørge for varsling etter rutiner angitt i planen.

Entreprenør har ansvar for at handlingsplanen utarbeides og er kjent.

3.10 Sluttrapport

I forbindelse med evaluering av prosjektet etter overtakelse, har SHA- koordinator ansvar for å gjennomgå og oppsummere sikkerhetshistorikken ved avslutning av prosjektet. Hensikten er å lære av både positive og negative erfaringer i prosjektet. Prosjektleder innkalles til og deltar i evalueringen.

En evalueringsrapport bør munne ut i:

- Systemevaluering (konklusjon)
- Skadestatistikk
- Liste over registrerte avvik
- Liste over eventuelle anbefalte endringer til opplegg og SHA- plan.

3.11 Oversikt over farlige arbeidsoperasjoner som skal risikovurderes i hht. Byggherreforskriften

Arbeidssituasjoner som skal risikovurderes, legges inn på hovedfremdriftsplanen som milepæler. Entreprenøren overfører punktene som er aktuelle til sin egen fremdriftsplan.

Det skal utføres Sikker Jobb Analyse (SJA) som identifiserer risiko for ulykker i bestemte arbeidsoperasjoner. Det er entreprenørens sitt ansvar å gjennomføre SJA hvor dette er påkrevd av en eller flere aktører i prosjektet og det er en forutsetning at alle involverte deltar på SJA.

Aktivitet	Aktuell	Hvor/når
Arbeid nær installasjoner i grunnen (VA-ledninger, fundamenter fjernvarme etc.)	Ja	Vann og avløp tilknyttet bygget.
Arbeid nær høyspentledninger og elektriske installasjoner	Ja	Kraftlinje går langs tomtegrense. Fare for gravemaskin etc.
Arbeid på steder med passerende trafikk	Nei	
Arbeid hvor arbeidstakere kan bli utsatt for ras eller synke i gjørme	Nei	
Arbeid som innebærer bruk av sprengstoff	Nei	
Arbeid i sjakter, underjordisk masseforflytning og arbeid i tunneler	Nei	
Arbeid som innebærer fare for drukning	Nei	
Arbeid i senkekasser der luften er komprimert	Nei	
Arbeid som innebærer bruk av dykkerutstyr	Nei	
Arbeid som innebærer at personer kan bli skadet ved fall eller av fallende gjenstander	Ja	Arbeid på tak og i stillas Risiko og tiltak må vurderes løpende.
Arbeid som innebærer riving av bærende konstruksjoner	Ja	Riving av både bussanlegg og låve
Arbeid med montering og demontering av tunge elementer	Ja	Brakker, tak og veggelementer
Arbeid som innebærer fare for helseskadelig eksponering for støv, gass, støy eller vibrasjoner	Ja	Risiko og tiltak må vurderes løpende.
Arbeid som utsetter personer for kjemiske eller biologiske stoffer som kan medføre en belastning for sikkerhet, helse og arbeidsmiljø, eller som innebærer et lov- eller forskriftsfestet krav til helsekontroll	Ja	Risiko og tiltak må vurderes løpende.
Arbeid med ioniserende stråling som krever at det utpekes kontrollerte eller overvåkede soner	Nei	
Arbeid som innebærer brann- eller eksplosjonsfare	Ja	Risiko og tiltak må vurderes løpende.

4 AVVIKSBEHANDLING

Med avvik menes i denne sammenhengen endringer i planer, konstruksjoner, framdrift.

4.1 Avviksskjema

Anlegg/Avd.:			
Dato:			
Avviksnr.:		Sign.:	
Beskrivelse av avviket:			
Skade på:		Avvik som skal meldes: ⇒ Ulykke som medfører fravær eller medisinsk behandling ⇒ Alle skader og mindre uhell som krever førstehjelp ⇒ Alle materielle skader og skader på miljø ⇒ Alle hendelser som kunne ha ført til skade på person, materiell eller miljø ⇒ Brudd på eller mangelfull oppfølging av krav i SHA-plan, rutiner eller forskrifter	
Person:			
Materiell:			
Miljø:			
Annet (brudd på eller mangelfull oppfølging av SHA-krav):			
I tillegg meldes yrkesskader/-sykdommer til folketrygden på RTV-blankett nr. 11.01.A) (Alvorlige skader meldes også til arbeidstilsyn og politi)			
Årsak til avvik:			
Midlertidig tiltak iverksatt:			
Utført av:		Dato:	
Forslag til løsning for å hindre nye avvik:			
Avviksskjema sendt overordnede:			
Dato:		Sign.:	

5 REFERANSER

- Byggherreforskriften
- Internkontrollforskriften
- Arbeidsmiljøloven
- Miljøoppfølgingsprogrammet

6 DISTRIBUSJON

SHA-planen skal være lett tilgjengelig for arbeidsgivere og arbeidstakere på bygge- og anleggsplassen.

Planen skal til enhver tid oppbevares i papirform på byggeplassen.

Det er krav om at planen skal være kjent for alle arbeidsgivere som utfører arbeid på bygge- og anleggsplassen.

Bekjentgjøring skjer ved arbeidets oppstart i oppstartsmøtet og nedfelles i møtoreferatet, og deretter underveis i byggemøter og nedfelles i byggemøtoreferater når det skjer endringer i planen.

7 VEDLEGG

- 1: Risikoanalyse

Risikovurdering av SHA-forhold på byggeplassen.

Dette skjema skal fylles ut av den prosjekterende og sendes SHA-koordinator for prosjektering (KP)

Byggherreforskriften kapittel 3: Den prosjekterendes plikter.

Den prosjekterende skal under utførelsen av sine oppdrag risikovurdere forhold knyttet til sikkerhet, helse og arbeidsmiljø (SHA) på bygge- eller anleggsplassen. Hensynet til SHA skal ivaretas gjennom valg av arkitektoniske, eller tekniske løsninger. De forhold som kan ha betydning for fremtidige arbeider skal dokumenteres, jf. § 12.

Dersom det kan oppstå risikoforhold som krever spesielle tiltak, jf. forskriften C første ledd, bokstav c, skal dette beskrives og meddeles byggherren.

Prosjekt:	Kjul bussanlegg, Nittedal
Disiplin:	Rivearbeider RIB
Prosjekterende firma:	Sweco Norge AS

Nr.	Aktivitet som kan medføre risiko	Hva kan gå galt?	Antatt konsekvens	S	K	VR	Kommentar / tiltak i prosjekteringsfasen
-----	----------------------------------	------------------	-------------------	---	---	----	--

1. Arbeid nær installasjoner i grunnen							
	Ikke relevant						
2. Arbeid nær høyspentledninger og elektriske installasjoner							
2.1	Ikke relevant						
3. Arbeid på steder med passerende trafikk							

3.1	Anleggsplassen for riving av bygg og kjøring med bil kan forekomme i umiddelbar nærhet	Risiko for påkjørsel under arbeid	Alvorlig skade, dødsfall	2	4	8	Avgrensning av området inklusive plass for rigg/lagercontainer må etableres. Det er liten eller ingen trafikk i dette området.
4. Arbeid hvor arbeidstakere kan bli utsatt for ras eller synke i gjørme							
4.1	Ikke relevant						
4.2	Ikke relevant						
5. Arbeid som innebærer bruk av sprengstoff							
5.1	Ikke relevant						
6. Arbeid i sjakter, underjordisk masseforflytning og arbeid i tunneler							
	Ikke relevant						
7. Arbeid som innebærer fare for drukning							
	Ikke relevant						
8. Arbeid i senkekasser der luften er komprimert							
	Ikke relevant						
9. Arbeid som innebærer bruk av dykkerutstyr							
	Ikke relevant						
10. Arbeid som innebærer at personer kan bli skadet ved fall eller av fallende gjenstander							
10.1	Arbeid på fasader og tak	Skade som følge av fallende gjenstander fra riving	Alvorlig skade, dødsfall	2	5	10	Tilrettelegging for sikre arbeidsplattformer.
10.3	Arbeid på stillas/ ved oppføring av stillas.	Fall fra høyde.		3	4	12	Bruk forskrifter og rutiner ved montering av stillas. Benytte egnet verneutstyr.
10.4	Arbeid på stillas/ ved oppføring av stillas.	Skade som følge av fallende gjenstander.		2	3	6	Følge stillasforskrift ved oppføring av stillas. Benytte egnet verneutstyr.
10.5	Utheising av last.	Last faller ned og skader personer.		3	4	12	Alle anhukere og andre som deltar i løfteoperasjoner skal ha anhukerkurs. Sikre at ingen oppholder seg under hengende last.

11. Arbeid som innebærer riving av bærende konstruksjoner							
11.1	Riving av tunge bærekonstruksjoner	Skade som følge av fallende gjenstander.	Alvorlig skade, dødsfall	2	5	10	Alle anhukere og andre som deltar i løfteoperasjoner skal ha anhukerkurs. Sikre at ingen oppholder seg under hengende last.
12. Arbeid med montering og demontering av tunge elementer							
12.1	Ikke relevant						
13. Arbeid som innebærer fare for helseskadelig eksponering for støv, støy eller vibrasjoner							
13.1	Generelle rivearbeider		Støvubehag.	5	1	5	Støvmaske, hjelm og hørselvern benyttes.
14. Arbeid som utsetter personer for kjemiske eller biologiske stoffer som kan medføre en belastning for sikkerhet, helse og arbeidsmiljø, eller som innebærer et lov- eller forskriftsfestet krav til helsekontroll							
14.1	Generell fjerning av asbest			4	1	4	Bruk av egnet verneutstyr.
15. Arbeid med ioniserende stråling som krever at det utpekes kontrollerte eller overvåkede soner							
	Ikke relevant						
16. Arbeid som innebærer brann- og eksplosjonsfare							
	Ikke relevant						
17. Behov for tilpassing av fremdriftsplan							
17.1	Ikke relevant						
18. Tiltak for å redusere risiko ved fremtidige arbeider (vedlikehold, rehabilitering, riving etc.)							
18.1	Ikke relevant						
18.3	Ikke relevant						

