

FREDENS BOLIG



SKISSEPROSJEKT

FREDENS BOLIG

Lekeklass i Bergenhus
Gnr., Bnr. 167/443
Skisseprosjekt høsten 2017



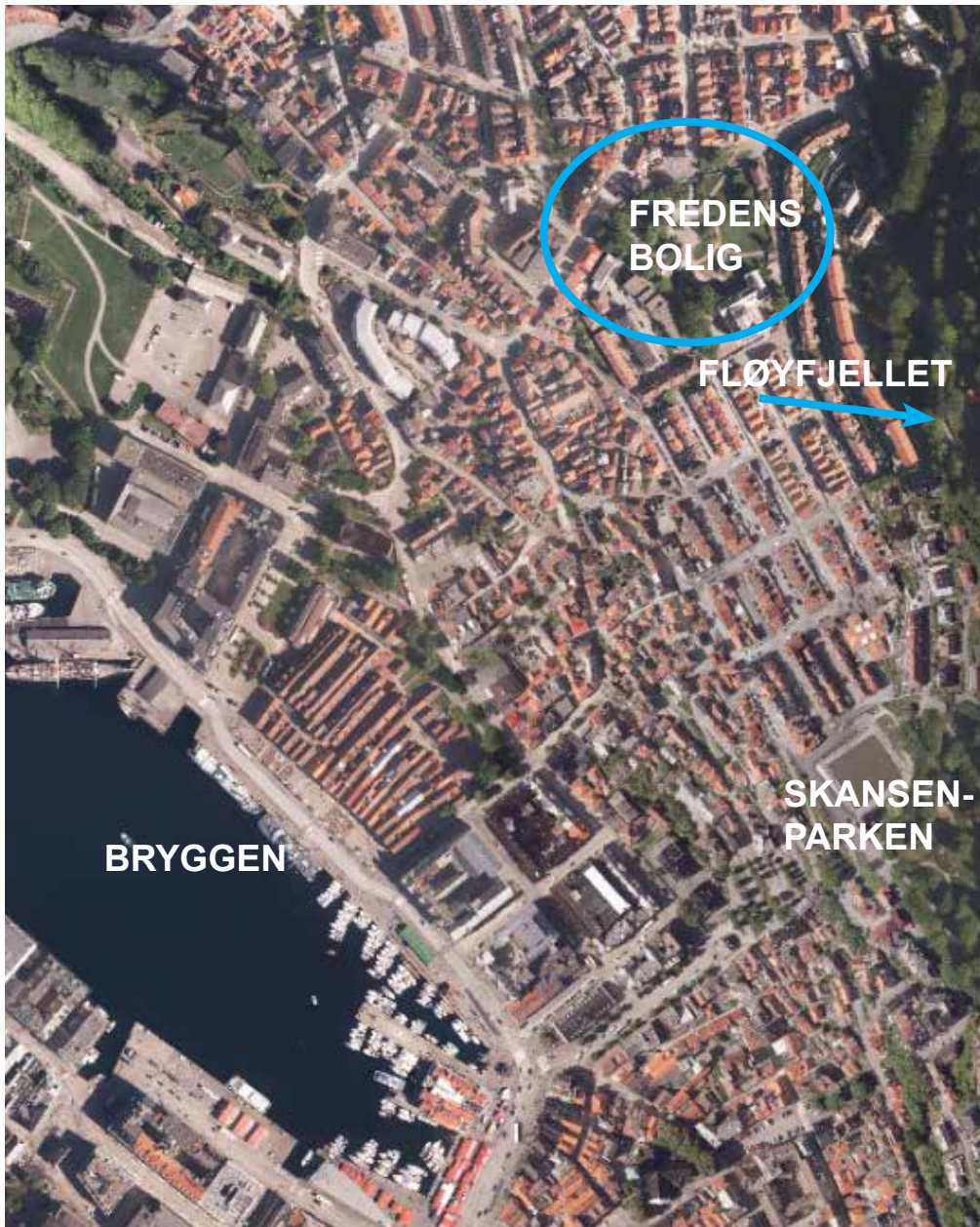
Bymiljøetaten - Gjennomføringsavdelingen

INNHold

1. BESKRIVELSE AV OMRÅDET	3
2. HISTORIE	4
2.1 Fra kirkegård til park	4
3. PLANER	6
4. STEDET I DAG	8
4.1 Parkens karakter	8
4.2 Tilstand	12
4.3 Lekeområdene	13
5. MEDVIRKNING	17
6. PROSJEKTRAMMER	18
6.1 Byggetrinn	18
6.2 Spillemidler	18
6.3 Utforming	18
6.5 Belysning	19
6.4 Universell Utforming	19
7. SKISSEPROSJEKT	20
7.1 Konsept	20
7.2 Grep	21
7.3 Eventyrlandet Fredens Bolig	22
8 OPPSUMMERING	29



1. BESKRIVELSE AV OMRÅDET



Oversiktskart Fredens bolig og Bergen sentrum.

Fredens Bolig er en kommunal park ved foten av Fløyfjellet, rett utenfor sentrumskjernen i Bergen. Området er urbant og består hovedsakelig av boliger. Parken har et areal på 7750 m².

Fredens Bolig var en kirkegård fram til midten av 1900-tallet, da den ble omgjort til park, og parkens lange historie er fortsatt en viktig del av parken i dag. Parken er grønn og frodig, med åpne gressflater, store trær og tette busker. Nærmeste nabo til parken er barneskolen Krohnengen skole som bruker parken i tillegg til sitt eget uteområde. Det er flere lekelementer ulike steder i parken, uten at det er noen tydelig sammenheng mellom dem eller mellom dem og resten av parken.

Parken har hatt enkelte rehabiliteringer de siste årene på gangveier og noen av lekeelementene. Likevel er parken preget av stor slitasje spesielt på vegetasjon og lekeområder og har behov for en oppgradering.

I dette prosjektet skal lekeområdene rustes opp. Det skal utarbeides en helhetlig plan for lekeområdene der de kommuniserer med og integreres i parken som en helhet.



Fredens bolig med lekeområdene og avgrensning av prosjektområdet.

2. HISTORIE

2.1 FRA KIRKEGÅRD TIL PARK

Fredens Bolig ble anlagt i 1809 som hjelpekirkegård for Korskirken landsogn. "Fredens Bolig" var ikke et uvanlig navn på kirkegårder på 17-1800-tallet. Navnet var hentet fra Esaias 32:18: «Og mitt folk skal bo i fredens bolig og i trygghetens telter og på sorgfrie hvilesteder».

Kirkegården hadde 2200 gravplasser og ble anlagt av svenske krigsfanger som var internert i Domkirkegaten fra 1808 til de returnerte til Sverige i 1810.

Tredje desember 1809 ble kirkegården innviet og biskop Johan Nordahl Brun holdt innvielsestalen i Korskirken der han hyllet kirkegårdens tiltalende utforming. Vi har lite materiale som viser hvordan kirkegården så ut i detalj, men formen, hovedaksene og beplantningen kan vi se av gamle planer.

Fredens Bolig var kirkegård i mer enn 100 år, før den siste begravelsen fant sted i 1928. Den offisielle nedleggelsen fant sted i 1968, og arbeidet med å fjerne gravene



Kirkegården Fredens Bolig på 1900-tallet. Fotograf: Ukjent. Hentet fra Bergen Byarkiv



1848



1880



1957



Beplantningsplan, 1933



1951



1970



1980

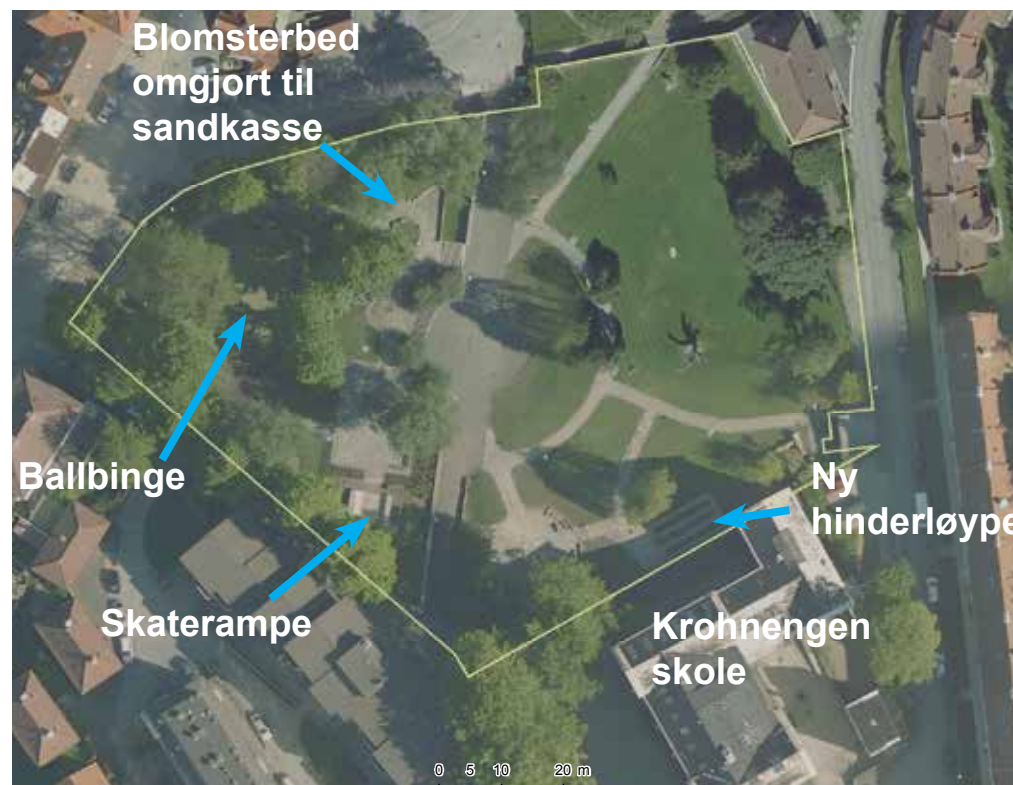


1997

startet like etterpå. Selv om Fredens Bolig har forandret seg gjennom omleggingen til park, har den beholdt deler av strukturen den hadde i 1809. Parkens form, store natursteinsmurer og de største trærne stammer helt fra kirkegårdens anleggelse. Inngangene i vest og øst er fortsatt de samme og nord-sør-aksen som vi ser på flyfoto fra 1951 og byplanen fra 1957 eksisterer fortsatt. Dette er elementer det er viktig å bevare i videre utvikling av parken.

Parken slik den fremstår i dag ble anlagt i 1985 med enkelte tilføringer i årene etter. Ballbingen ble anlagt ved årtusenskiftet og skateboardrampen noen år senere. I 2012-2013 ble det utført enkelte utbedringer av parken. Flere murer og trapper ble reparert, kantstein og asfalt på gangveier ble fornyet og den store grusplassen sentralt i parken ble asfaltert. Samtidig ble også overvannssystemet utbedret. På samme tid fikk Kronhengen skole innvilget montering av ny hinderløpe og etablering av ny sandkasse i parken.

Parken har gjennomgått store endringer fra kirkegården i 1809 og til i dag og forandrer seg fortsatt. Lekeområdene har fått stadig større plass og det er på tide at de blir ordentlig integrert som en del av parken. Gjennom en oppgradering av lekeområdene kan parken få nytt liv. Det skal likevel gjøres på parkens premisser, og parkmessige og historiske kvalitetene skal bevares.



Parken i 2005 inkludert fornyelsene fra 2012.

3. PLANER

KOMMUNEDELPLAN

Fredens Bolig er satt av som friområde/idrettsanlegg/park/turvei i kommunedelplanen.

AKTSOMHETSKART

Parken ligger på grensa til det som er markert som byjordsområde. Det er stor sannsynlighet for at grunnen er forurenset og tiltak skal vurderes.

SKREDANALYSE

Bergen kommune er en foregangskommune i skredfarekartlegging. Skredfarekartleggingen gir en verdifull oversikt over skredfaren i kommunen slik at sikkerheten for kommunens innbyggere kan ivaretas. Dette gjelder både ved oppføring av nye boliger og for hjemmelshaver av eksisterende boliger. Prosjektet er delt i tre faser.

For Fredens Bolig er øverste del av parken registrert i Fase I.

Fase I: Grovkartlegging - påvisning av områder som kan være rasfarlige. Utført av Norges Geologiske Undersøkelser (NGU).

For mer informasjon se Bergen kommunes nettsider: <https://www.bergen.kommune.no/hvaskjer/tema/risikokartlegging/5503>

Det skal vurderes om tiltak er nødvendig i byggefasen.





Aktsomhetskart.



Skredfare NGU fase 1

Bakgrunn ► Fredens bolig

4. STEDET I DAG

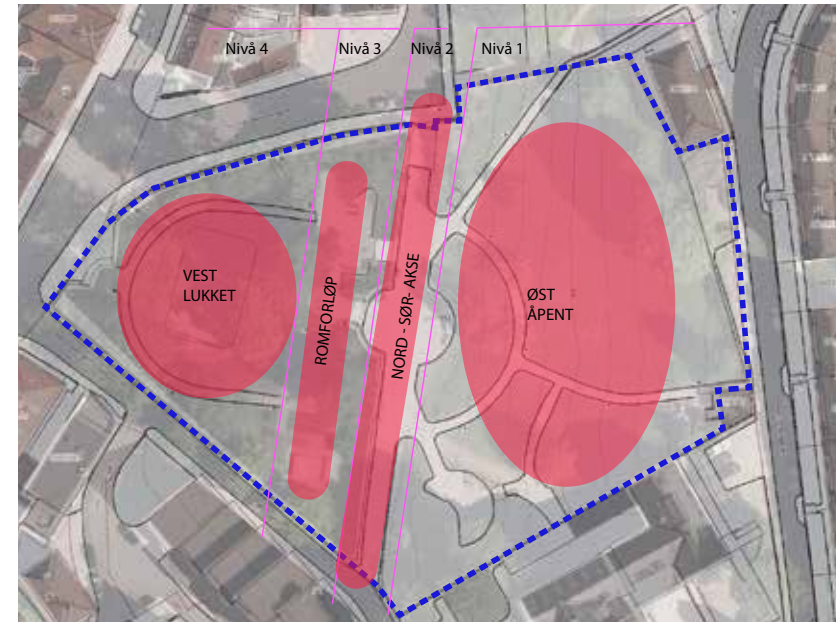
4.1 PARKENS KARAKTER

GENERELT

Parken karakteriseres av mange rom, vekselvis store åpne flater og mindre, avgrensede rom. Det er mye ulik vegetasjon, mange innganger, et nettverk av gangveier og snarveier og mange murer og trapper.

Hovedsakelig kan parken deles i tre deler: I øst er parken åpen og luftig med plen og store solitærtrær. Vestre del er mer lukket og mørk med busker og store tette trær. Disse to delene skilles av en nord-sørakse og et romforløp av ulike åpne plasser (se kart til høyre).

Parken har store høydeforskjeller som kan deles inn i 4 nivåer (se kart). Øverst, nivå 1, ligger en gressplen i et lett hellende terreng. Plenen grenser til en bred gangvei fra nord til sør som danner en flate på nivå 2. Nivå 3 ligger noe lavere enn nivå 2 og forbindes med trapper og murer. Nivå 3 består av et romforløp av ulike, tydelig avgrensede rom. Nivå 4 er ganske bratt hellende med et større, plant rom i midten der ballbingen står.



Kart: Nivådeling terreng og hovedoppdeling rom og karakter.



Parkens øvre del sett fra nivå 3.



Krohnengen skole lager en tydelig vegg i sørøst.

GRØNTOMRÅDER OG VEGETASJON

Den østlige delen av parken er preget av store gressflater og fine solitærtrær. Her får man en parkfølelse og det er luftig og fint.

Den vestlige delen oppfattes derimot som svært mørk. Sammen med store, tette trær dominerer høye og tette busker, hovedsakelig mispel, laubærhegg og rhododendron. Det er alle vintergrønne busker med mørkegrønne blad. Dette bidrar til liten variasjon gjennom året. Det er også noe plenareal rundt ballbingen, men dette er veldig nedslitt. Det står flere steder stubber igjen etter felte trær.

Mye av vegetasjonen har stor slitasje pga lek. Dette gjelder spesielt plenarealene som på store områder er mer gjørme enn gress og flere snarveier. De tette mispel- og rhododendronbuskene frister flere steder til lek. Dette skaper spennende lekeområder som skal beholdes, men det fører også til stor påkjenning på vegetasjonen.

Utenfor Krohnengen skole er plenområdet oppdelt av mange gangveier, plenen er slitt og rommene oppleves som ”udefinerte”.



Kart: Store, gamle trær og tett buskvegetasjon.
Foran skolen er plenen delt i flere udefinerte rom med slitt gressplen.



Gressplenen blir mye brukt til soling og lek.



Området i vest har mye tett vegetasjon, både trær og busker.



Flere steder er det stor slitasje på vegetasjon, her ser vi gressplenen ved ballbingen som er slitt helt ned.

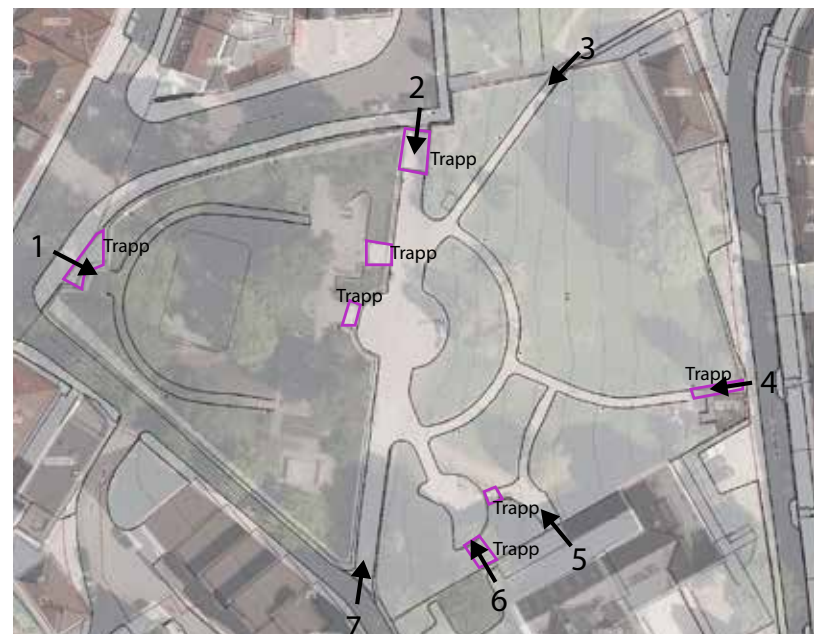
INN- OG UTGANGER

Inngangene i en park er invitasjonen inn i parken og kan være avgjørende for om man beveger seg gjennom parken eller rundt. Inngangene skaper også det førstet møtet med parken er viktig for å gi et godt inntrykk. Fredens Bolig har mange inn- og utganger som sammen med et stort stinett og gir mange muligheter til å bevege seg gjennom parken.

Det er til sammen syv innganger til parkområdet. Det er tre hovedinnganger (1, 2 og 7) som er bredere enn de andre. I tillegg er to fra skolens område til parken (5 og 6) og to tjener mer som sideinnganger (3 og 4).

Ingen av inngangene inviterer spesielt godt inn i parken. Fra flere av inngangene ser man lite eller ingenting av parken før man har gått inn. Det er lite som trekker en innover i parken og det oppleves som langt fra inngangen til man faktisk er inne i parken.

Kun inngang 7, 3 og 5 er i plan. De andre inngangene har mange trappetrinn og kun delvis lagt til rette for rullestol og barnevogn. I tillegg til trappene ved inngangene er det flere trapper inne i parken mellom nivåene.



Kart: Parkens innganger



Inngang 1: Hovedinngang. Lite av parken er synlig, dårlig tilrettelagt for UU.



Inngang 7: Inngang fra en sidegate. Det er langt fra inngangen til resten av parken.



Inngang 3: Man kommer rett inn i det grønne.



Inngang 4: En sideinngang som ser lite innbydende ut.

VEIER OG PLASSER

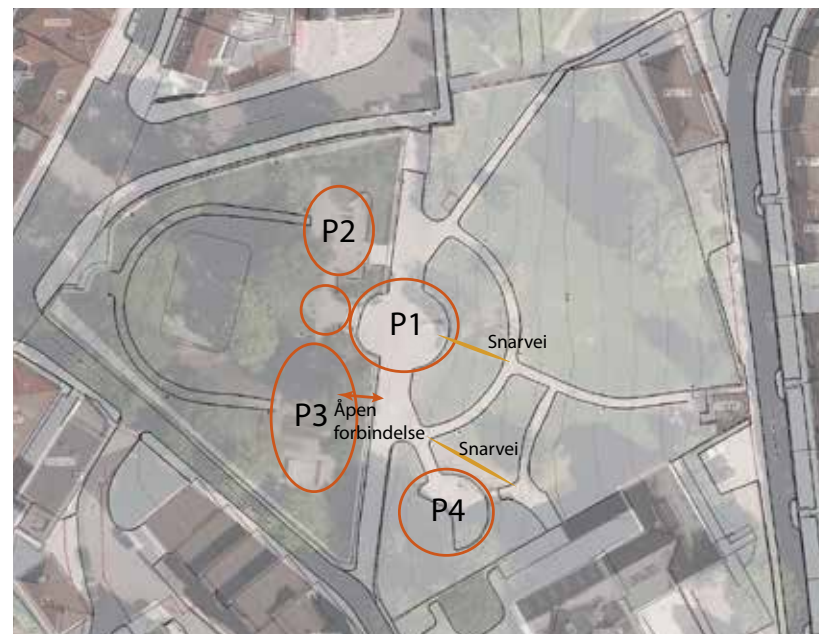
Veisystemet i parken er ryddig og organisert. Det er preget av mange innganger og et nettverk av gangveier. Fra alle inngangene leder gangveiene inn mot midten av parken. Flere steder har det blitt tråkket opp snarveier over plenen fordi gangveiene ikke følger et naturlig gangmønster. Fra inngang 1 fører veiene rundt ballbingen, gjennom romforløpet på nivå 3 og mot midten av parken.

Det er hovedsakelig fire plasser i parken, se P1-P4 på kartet.

P1 er en sirkelformet plass på ca 17m i diameter midt i parken, på nord-sør-aksen. Plassen ble asfaltert sammen med rehabiliteringen i 2013. Det er lite tilrettelagt for opphold eller aktivitet på plassen, det står kun et par benker der.

Fra nord-sør-aksen leder en trapp ned til P2. Det er en plass med skiferheller og en rund sandkasse i midten. Bortsett fra dette er det kun noen få benker på plassen. Sør for P2 er det gangveier og et mindre rom med brostein mest egnet til gjennomgang. I sørenden av romforløpet ligger P3.

P3 er en større plass med skifer og brostein. Herfra kommer man barrierefritt opp til nord-sør-aksen. Midt på plassen står en fontene som ikke fungerer og kan fjernes. Her er det lagt opp til lek med en skaterampe og en flyttbar balanseline. Den siste plassen ligger nærmere skolen litt atskilt fra parken. Plassen har skiferbelegg og på plassen er en stor sandkasse og en vannpumpe til vannlek.



Kart: Plasser, trapper og opptråkkede snarveier



P2: Sandkassen er eneste attraksjon og har lave kanter.



Gangveien fra P2 med P3 og fontenen i bakgrunnen.



P1: En sirkelformet, asfaltert plass midt i parken.

4.2 TILSTAND

KANTER OG DEKKER

Det er tre forskjellige beleggstyper på veiene: Asfalt, skiferheller og smågatestein. Som kantstein langs asfalten er brostein brukt. Det ble lagt ny asfalt i 2013 og den er i god behold. Skiferhellene er mange steder ødelagt og skal erstattes eller fjernes. Det er flere gode overganger mellom dekkene som er løst med brostein. Dette fungerer godt.



Forbindelse P2 og veien til P3. Skiferbelegget på P2 er ødelagt flere steder.



Kart: Brostein og skiferheller i parken. Alle andre veier er asfalt.

PARKUTSTYR

Benker og søppelkasser er i grei stand og beholdes.

Det var tidligere oppslagstavler og informasjonsskilt ved inngangene til parken. Disse har mistet sin funksjon.

Noen av murene og trappene ble rehabilitert i 2012-2013. Enkelte av murene har noen løse steiner.

4.3 LEKEOMRÅDENE

Flere steder i parken er det tilrettelagt direkte for lek og hele parken blir mye brukt av Krohnengen skole i friminuttene. Lekeområdene er også populære blant barn og unge i nabolaget og blir mye brukt etter skoletid.

Lekeområdene er lagt i allerede eksisterende rom i parken og hører således til parkens romstruktur og logikk. Elementene er likevel ikke alle steder steder integrert i parkens helhet og uttrykk. Mye av utstyret er også gammelt og slitt og trenger en oppgradering.



1 Ballbane, 2 ny sandkasse, 3 gammel trestubbe, 4 fontene, 5 Rampline, 6 half pipe, 7 hinderløype, 8 skolehage, 9 tidligere klatrevegg, 10 ingenting i dag

1. BALLBINGE

Ballbingen er gammel og spesielt gjerdene og målene er slitt. Det ble gjort en mindre oppgradering av dekket og overvannshåndtering i 2012.

Bingen blir veldig mye brukt både i friminutter av skolen og på ettermiddagen.

Bingen er lite integrert i parken og området rundt har slitt plen på grunn av stor bruk. Det mangler også sitteplasser for å se på de som spiller.



1 Ballbingen, øverst: bingen i dag. Nederst: Bingen før oppgradering av dekket.

2. LITEN RUND SANDKASSE

Sandkassen ble etablert i forbindelse med en oppjustering av anlegget i 2013. Sirkelen var tidligere fylt av store steiner. Sandkassen blir brukt noe av skolen til småbarnslek, men de lave kantene gjør sandkassen upraktisk ettersom man ikke kan sitte på kanten og store mengder sand spres utover plassen.

3. GAMMEL TRESTUBBE

Trestubben og steinområdet rundt har ingen estetiske kvaliteter slik den fremstår og kan fjernes. Rommet oppleves mer som en gjennomgang enn et oppholdsareal.

4. FONTENE

Fonten er ødelagt, den har verken historiske eller estetiske kvaliteter som gjør at den bør bevares slik den er i dag. Likevel kan fontenens plass og funksjon som midtpunkt i rommet være ønskelig å bevare i en ny utforming.

5. RAMPLINE

Ramplinen er populær og i god stand. Den er et temporært lekeutstyr og kan flyttes ved oppjustering.



Trestubbe uten estetiske kvaliteter. Kan plassen brukes til noe annet?



Fontenen har vært ute av drift i mange år.



Balanselinen

6. HALF PIPE

Dette er en flyttbar skatemodul i betong.
Denne er slitt og må byttes eller fjernes.

7. STOR SANDKASSE

Den store sandkassa brukes mye.
Vannpumpa var ny i 2013, den er populær, men fungerer ikke helt.
Rommet rundt sandkassa er fint, men noe uavgrenset. Det er skal være sitteplasser
sammen med sandkassa der foreldre kan følge med på leken.



8. HINDERLØYPE

Her har det en tidligere vært skolehage. Hinderløypa ble installert i 2013 og blir brukt mye. Som fallunderlag er det brukt gressarmeringsmatter. Med den store bruken lekeapparatet har fungerer dette dårlig. Gresset blir nedslitt og området blir gjørmete. Hinderløypa er lite integrert i parken og kan oppleves som et fremmedelement.

9 KLATREVEGG

Tidligere var det klatreknotter på veggen til skolebygningen. Dette området er generelt lite brukt/utnyttet og ny lek og/eller opphold kan etableres her. Området har heller ingen estetiske kvaliteter slik det fremstår nå.

10. STUBBER OG STAMMER

Trestammene og de små trærne skaper rom for lek. Området fremtrer noe uryddig nå. Det ligger tømmerstokker fra tidligere felte trær og vegetasjonen slites sterkt gjennom den store bruken og det er lite igjen av den tidligere tette vegetasjonen. Området kan med fordel brukes bedre.



5. MEDVIRKNING

Våren 2017 hadde Bymiljøetaten møte med FAU og ledelsen ved Krohnengen skole, samt en workshop med 4.-7.trinn på skolen.

FAU og skoleledelsen var tydelige på hva som var viktig å beholde og hva det ikke var behov for.

I workshopen fikk elevene i 4. til 7. klasse på Krohnengen skole komme med forslag til hvordan parken kan oppgraderes. De jobbet i grupper og hadde forberedt seg med individuelle oppgaver før workshopen.

Dagens bruk

De aktivitetene som er mest populære i dag er:

Fotball, skate, balansering (rampline), hinderløype, ballspill og lek i/med trær og busker. Samt ulike sosiale leker, løpeleker og samtaler. Gressplenen blir brukt til aking og soling.

Dagens mangler

I de individuelle oppgavene ble det ofte nevnt mangel på estetiske kvaliteter, både i form av forsøpling og dårlig vedlikehold.

Det ble gitt tilbakemelding på at benkene blir lite brukt, buskene oppfattes som skumle og det mangler sitteplasser for å se på fotballbanen.

I tillegg var det flere som mente at det var lite å gjøre og ingen "gøy ting".

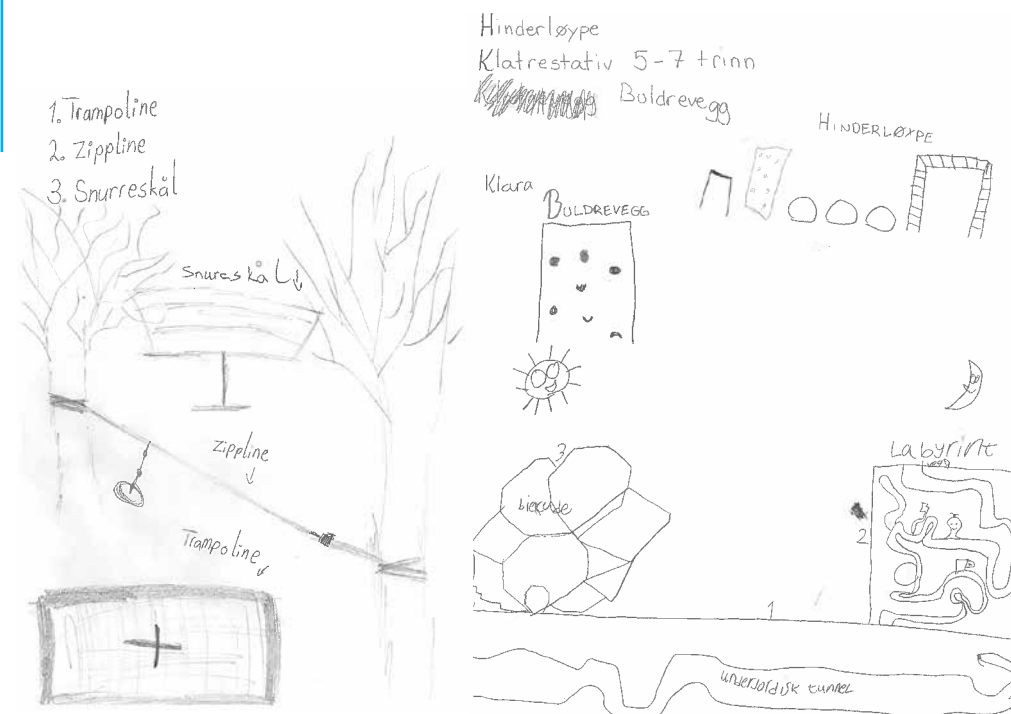
Fremtidige aktiviteter

Medvirkingen har lagt grunnlag for programmeringen av prosjektet. Aktivitetene som er populære i dag skal tas med videre i utviklingen av området.

Det skal legges til rette for flere bevegelsesleker, som for eksempel trampoline og hoppeballer, og aktiviteter med fart og spenning. Aktiviteter med fart og spenning kan være lang sklie, zipline, spesielle huskestativer eller karusell.

Det skal legges til rette for aktiviteter med større utfordring og vanskelighetsgrad enn det som finnes på skolen i dag. Aktivitetene kan være hinderløype eller klatrepilare, men det skal være utfordrende for større barn helt opp til 12 år.

Det skal legges til rette for flere sosiale aktiviteter. Dette kan være bordtennisbord, sjakk, hengekøyer eller skulpturer der man kan klatre opp i og sitte sammen i.



Det skal legges til rette for å kunne spille flere ballspill enn fotball, blant annet oppmerking for håndball.

Det skal legges til rette for skating, det bør være en bowle.

Sett bort fra vannleken som allerede er på skolen, skal det ikke tilrettelegges for mer vannlek og isbane er ikke aktuelt.

Det skal lages sitteplasser/amfi i tilknytning til ballbanen.

Det skal gjennom enkle grep legges til rette for at skolen kan bruke et område til skolehage.

6. PROSJEKTRAMMER

6.1 BYGGETRINN

Prosjektet skal deles i to byggetrinn. Ballbanen inkludert amfi og rommet der det i dag fontene, balanseline og skaterampe skal være byggetrinn 1. Resten av tiltakene skal danne byggetrinn 2. Byggetrinn 1 skal kunne bygges og fungere uavhengig av byggetrinn 2.

6.2 SPILLEMIDLER

Dette prosjektet egner seg til å søke om spillemidler etter den nye ordningen. I den forbindelse blir det lagt stor vekt på universell utforming, innovativt design og lokalt engasjement:

- Kriterier for å søke spillemidler etter denne ordningen er:
- Anlegget må bære tydelig preg av innovasjon og nytenkning om tilrettelegging for den spontane/egenorganiserte fysiske aktiviteten. Det kan være nye måter å få til samspill mellom forskjellige aktiviteter/anlegg, nye typer anlegg, nye aktiviteter, og/eller ny utforming av kjente anleggstyper.
- Det legges vekt på lokalt engasjement og inkludering i planleggingen av anleggene. Det er viktig at forskjellige brukergrupper er involvert, og at de har innflytelse på den endelige utformingen.
- Anlegget på være allment tilgjengelig. Utformingen skal være åpen og inviterende, og må ikke bære preg av å være et lukket område.
- Anlegget på plasseres lett tilgjengelig, fortrinnsvis i eller nær befolkningssentra, eller ved skoler og/eller steder med god kollektivtransportdekning.
- Området må tilfredsstillende krav til universell utforming.
- Anlegget skal vedlikeholdes og drives for aktivitet i minst 20 år og ha en utforming som har tilsvarende bestandighet.
- Anlegget bør utformes slik at det kan benyttes hele året.

6.3 UTFORMING

BEVARE

Da parken ble etablert på 80-tallet, ble den etablert på en kirkegård innviet i 1809. Dette reflekteres i parkens form, murene og de store trærne. Disse elementene, samt rominndelingen, akser og parkens uttrykk generelt skal bevares i størst mulig grad slik det er i dag. Nye elementer i parken og bruk av farger, materialer og formuttrykk skal fremheve skolebygningen og parkens historiske karakter.

Spesielt skal følgende bevares:

- Store trær
- Øvre del med gressplen, både utforming og bruk
- Hovedstisystem (akser og innganger) og murer
- Terreng så langt det er hensiktsmessig, mindre områder kan flates ut/bygges om
- Form, uttrykk, romopplevelser og den tydelige rominndelingen
- Det grønne parkpreget og rolige områder uten lek

ENDRINGER

Det er flere av områdene i parken som tåler større endring i utforming og noen rom som tåler noen mindre programmeringsendringer. Hovedsakelig skal dette endres:

- Snarveier over plen skal inkluderes i utformingen
- Utydelig avgrensede områder skal struktureres og gis innhold
- Busker skal åpnes opp enkelte steder for mer inn- og utsyn, lys og oversikt
- Gressskråningen mellom P1 og gressflaten skal gis mer innhold
- Hele romforløpet P2-P3 kan endres i form og uttrykk
- Vegetasjon som er skadet eller dårlig skal erstattes av ny eller noe annet.
- Der dekker er ødelagt skal disse repareres eller byttes ut med et annet, mer passende dekke.

6.4 UNIVERSELL UTFORMING

Parken har et terreng som gjør det utfordrende å tilfredsstille krav til universell utforming. Det skal likevel etterstrebes så langt det lar seg gjøre å lage løsninger som gjør parken og lekeaktivitetene tilgjengelig for alle.

Inngangspartiene med de gamle murene utgjør en viktig del av parkens historie fra 1800-tallskirkegården. Det skal tas hensyn til historien hvis det skal gjøres endringer i inngangspartiene, for eksempel i forbindelse med universell utforming.

Når det gjelder universell utforming skal være fokus rettet hovedsakelig på følgende to punkter:

Fremkommelighet og tilgjengelighet:

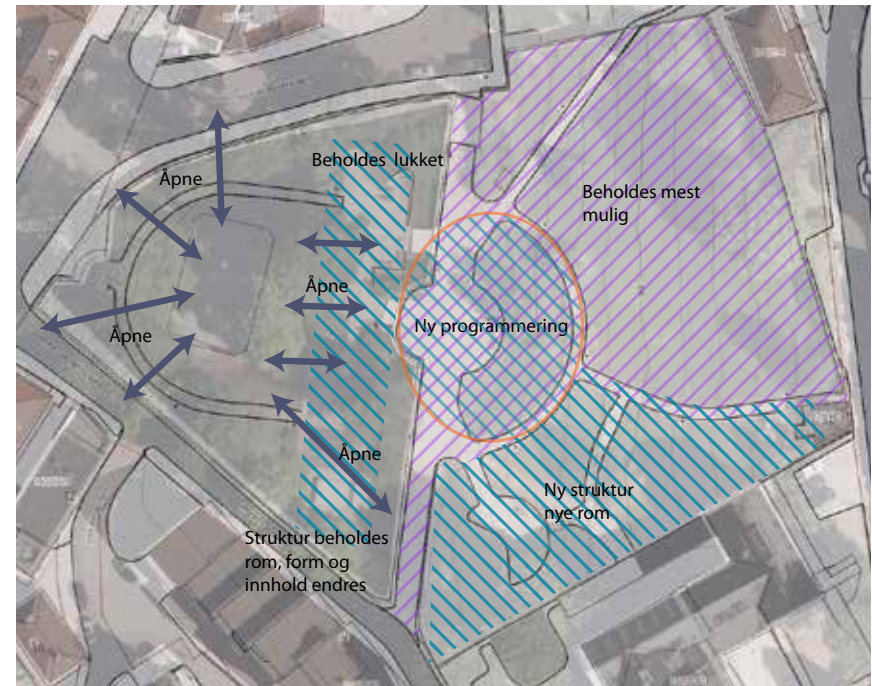
Det skal jobbes med å finne nye og gode løsninger på fremkommelighet med hjul, tilpasse trapper og nye veier, samt dekke inn på lekeområdene og muligheten for manøvrering på lekeområdene. Lekeapparater som blir foreslått skal kunne brukes av og være tilgjengelige for flest mulig typer barn uavhengig av fysikk.

Lekeopplevelser:

I utformingen skal det tas hensyn til ulike opplevelser basert på forskjellige sanser: syn, lukt, hørsel, taktilitet. Det skal lages områder som er delvis avskjermet til stille lek der man kan trekke seg tilbake.

6.5 BELYSNING

Det er ikke foretatt registrering og vurdering av belysning. Funksjonsbelysningen skal beholdes hvis den ikke vurderes til å være svært dårlig. Det skal lages belysningsplan over parken som inkluderer forslag til effektbelysning i de delene av parken som ikke i dag har funksjonsbelysning.



Oversikt over det som skal bevares og det som kan endres

7. SKISSEPROSJEKT

Skisseprosjektet danner grunnlaget for forprosjekt og videre prosjektering av parken. I skisseprosjektet er det utarbeidet et konsept med programmering, prinsipper og mål som skal videreføres i forprosjekt og detaljprosjekt.

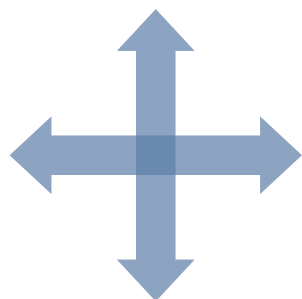
7.1 KONSEPT

PÅ REGNBUESTIEN GJENNOM EVENTYRLAND

Parken som vi ser den i dag ble etablert på 80-tallet. Gjennom konseptet trekkes linjer fra disco og synth til mystiske og absurde uttrykk. På denne måten kan parkens historisitet bevares samtidig som vi tilfører noe nytt og skaper en ny type park der aktiviteten er i sentrum. I stedet for at leken og aktiviteten blir stilt på sidelinjen og henvist til et hjørne av parken, skal aktivitet og opplevelse være selve kjernen i parken. Parken skal fremstå som en helhet av rom som tilbyr ulike typer stemninger, aktivitetstyper og opplevelser.

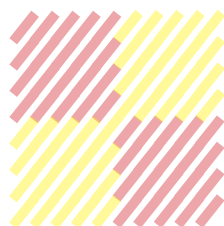
Parken skal være som et eventyrland der besøkeren beveger seg på regnbuestien gjennom landskaper som forteller hver sin historie. Hvert rom har hver sin karakteristikk både i utforming og i aktivitetene som tilbys der. Fargebruk, materialer og utforming skal skape undring og nysgjerrighet, oppfordre til videre utforskningen og skape, ikke bare aktiviteter, men spesielle opplevelser avhengig av hvor i parken en er.

7.2 GREP



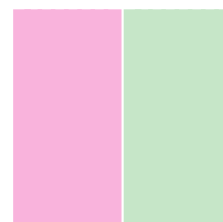
Akser

Aksen som går fra parkens høyeste punkt i nord-øst og ned til det laveste punktet ved hovedinngangen har siden kirkegården ble anlagt vært en gangvei. Da kirkegården ble lagt ned, ble det etablert en ny akse på tvers av den gamle. Disse to aksene utgjør hovedstrukturen i parken.



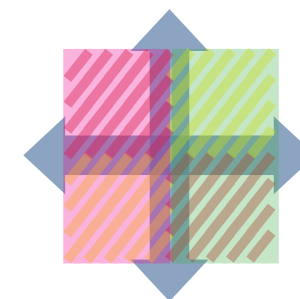
Åpent - lukka

I dag er parken delt i to - en mer åpen og en mer lukket del. For å skape mer sammenheng, variasjon og spenning i parken skal noen rommet rundt skateanlegget lukkes mer opp, mens det mer udefinerte rommet som grenser til skolen skal få en ny rominndeling.



Grønt og fargerikt

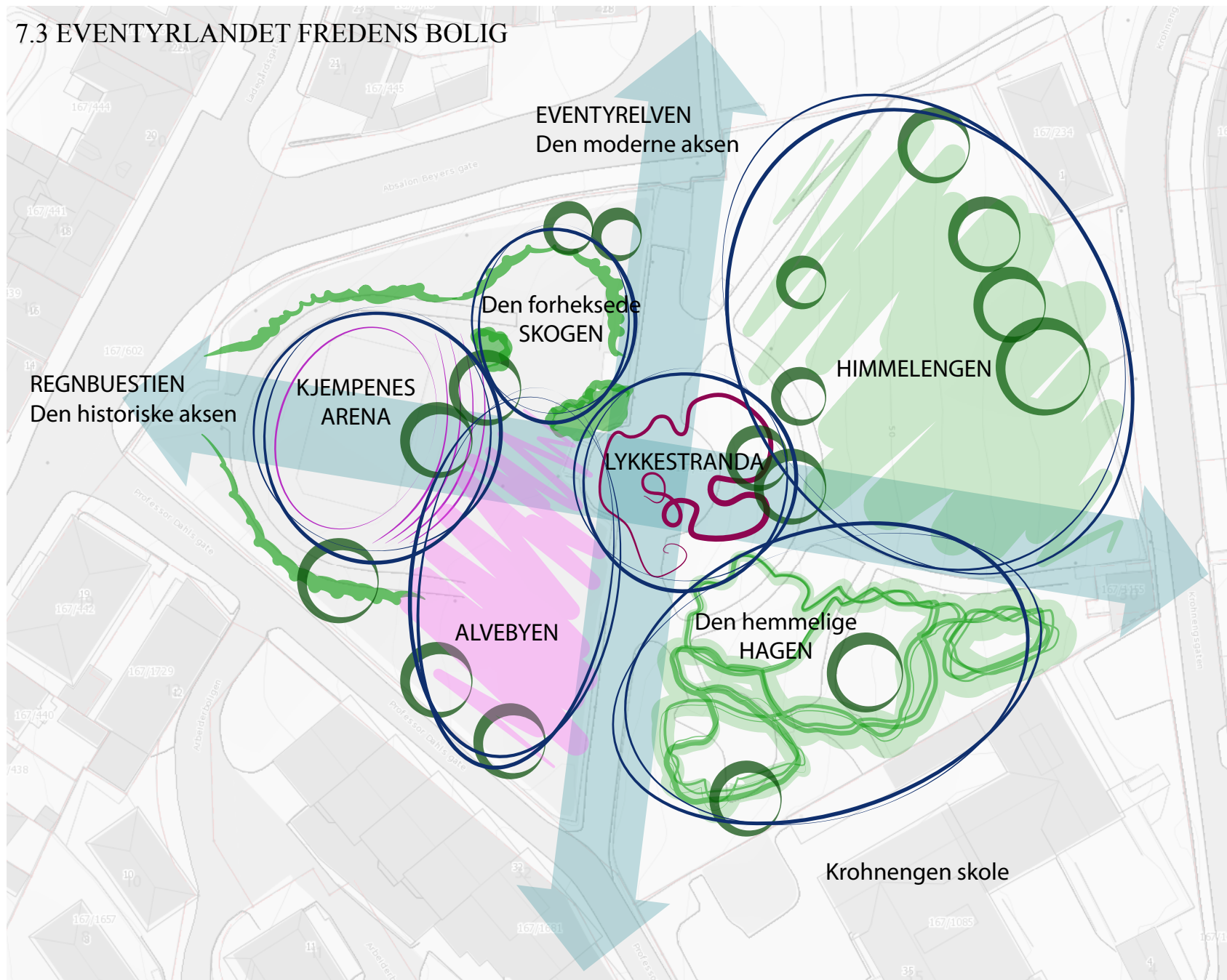
Parken skal generelt bevares som en grønn park. På bakgrunn av konseptet skal det tilføres mer farger. Da er det viktig at fargebruken kan begrenses til noen områder, mens andre områder får lov til å utfolde seg som grønne flater og rom.



Romkarakteristikker

Gjennom disse grepene får vi en tydelig struktur der to akser fastholder fire rom med fire ulike karakterer: lukket og fargerikt, åpent og fargerikt, åpent og grønt og lukket og grønt. Dette ligger til grunn for videre utforming av parken.

7.3 EVENTYRLANDET FREDENS BOLIG



Oversiktskart konsept

KJEMPENES ARENA (BYGGETRINN 1)

Kjempenes arena er en kamparena med masse liv og fart. Det er sentrum for sport og samlingssted for store og små grupper. Her skal det legges til rette for ulike typer ballspill.

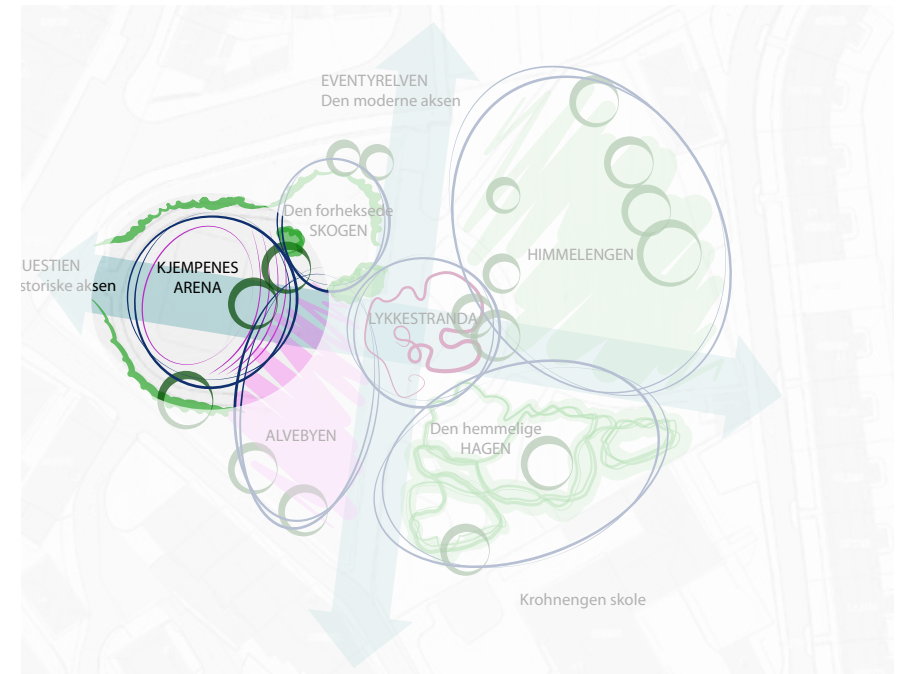
Formen på banen skal være underordnet parkens form og banen skal integreres naturlig i parkens utforming. Ballbanen skal ha et dekke som er godt egnet til fotball og annet ballspill (ikke grus).

Arenaen skal ha en tribune/amfi der tilskuere kan følge med på spillet eller bare sitte og henge. Tribunen skal inneholde gode, sosiale rom.

Området tåler noe farge og spesielle former, men parkens uttrykk skal være i hovedfokus. Utformingen skal rette seg etter landskapets generelle utforming og gangveiene skal ikke endres. Store trær skal tas vare på så langt det er hensiktsmessig.

Kjempenes arena skal:

- tilrettelegge for ballspill
- være integrert i eksisterende terreng
- inneholde amfi/tribune
- skape gode oppholdsrom



Kjempenes arena uthevet på kartet



Inspirasjonsbilder "Kjempenes arena"

ALVEBYEN (BYGGETRINN 1)

I **Alvebyen** vrirler det av liv og lek. Det er mye farger og uttrykket grenser til det helt absurde. Rommet er et åpent og lyst landskap med mange små landskapsvariasjoner. Området skal åpnes opp mot tilstøtende områder og ha god tilgjengelighet.

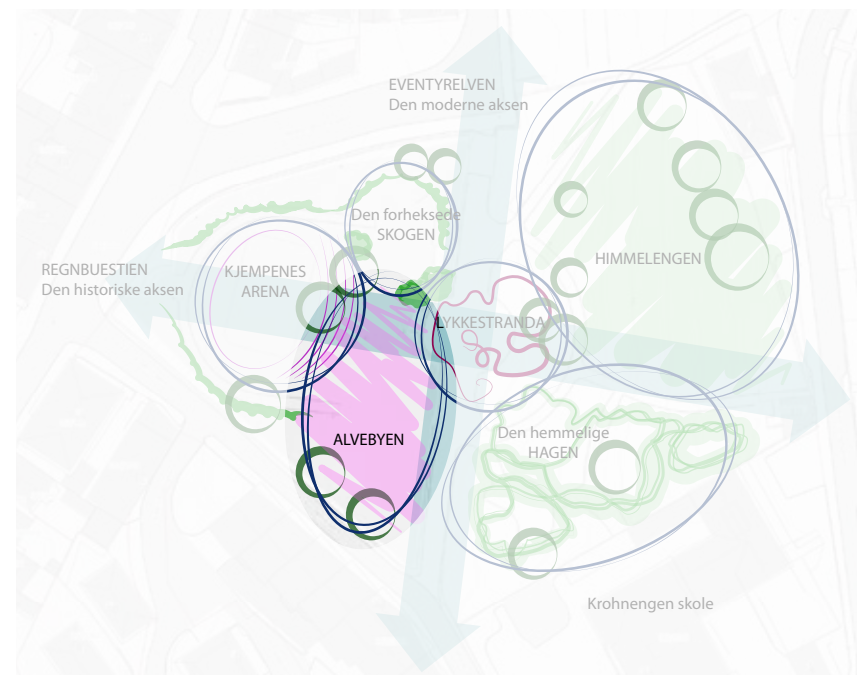
Området skal legge til rette for aktiviteter med fart og spenning, skating og bevegelsesleker. Det skal, hvis plassen tillater det, anlegges en nedsunket skatebowl eller lignende.

Plasseringen og funksjonen fontenen har på plassen i dag bør beholdes.

Tematikken og fargebruken skal ikke ta oppmerksomhet bort fra parkens helhetsopplevelse som en historisk park.

Alvebyen skal:

- være livlig og leken
- inneholde mye farger
- tilby aktiviteter med fart og spenning
- inneholde bevegelsesleker
- inneholde skating



Alvebyen uthevet på kartet



Inspirasjonsbilder "Alvebyen"

DEN FORHEKSEDE SKOGEN (BYGGETRINN 2)

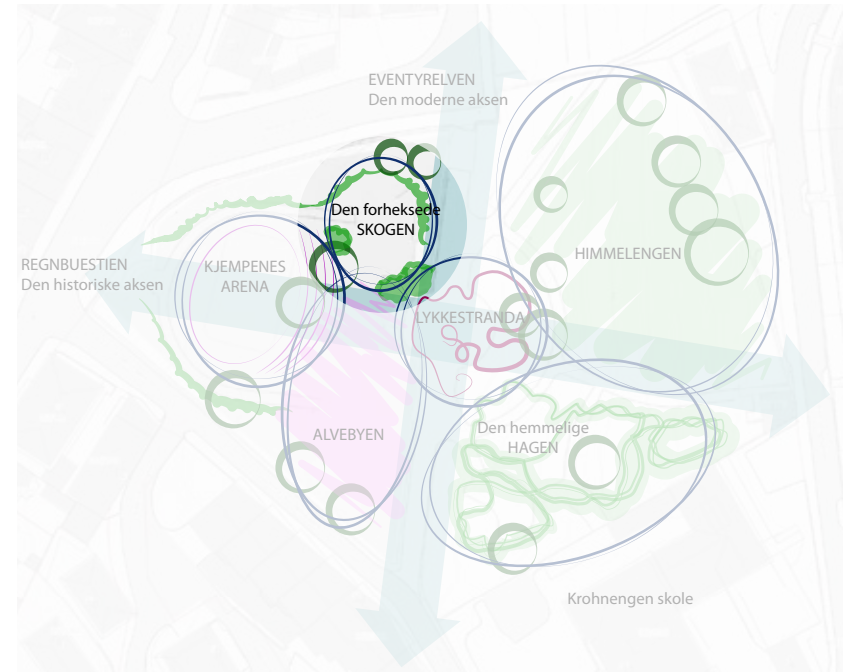
Den forheksede skogen er et mindre rom omgitt av vegetasjon. Rommet skal være rolig og et sted for tilbaketrekning. Møtestedene skal være mer intime og legge til rette for gode samtaler og småbarnslek. Skogen skal være et spennende sted der det er mye å oppdage og som skaper undring.

Skogen skal inneholde rolige leker som for eksempel sanselek, labyrint i dekket eller dyrefigurer.

Rommet skal ikke være for lukket og mørkt, og skal ha god tilgjengelighet og sammenheng med de nærliggende områdene skal ivaretas.

Den forheksede skogen skal:

- skape intime møteplasser
- gi ro og mulighet til å trekke seg tilbake
- tilby småbarnslek
- inneholde rolige leker som sanselek



Den forheksede skogen uthevet på kartet



Inspirasjonsbilder "Den forheksede skogen"

EVENTYRELVEN OG LYKKESTRANDA (BYGGETRINN 2)

Den moderne aksen renner gjennom parken som en elv og krysser den historiske aksen midt i parken. Her dannes et naturlig samlingspunkt for hele parken.

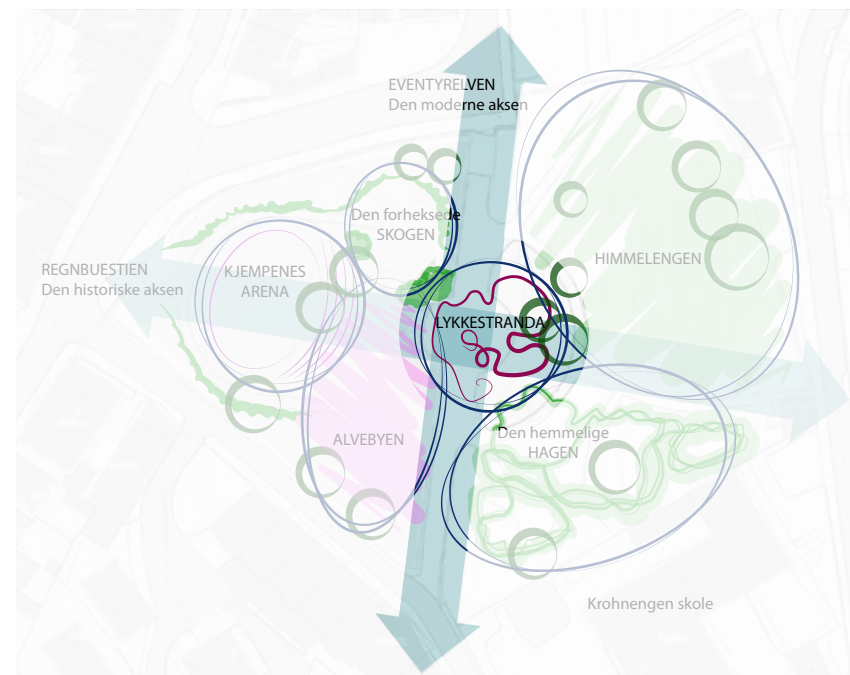
Eventyrelven binder to av inngangene til parken sammen og for å ønske velkommen og lede inn i parken skal denne gangforbindelsen aktiviseres. Aksa skal aktiviseres og gjøres mer spennende gjennom for eksempel hoppeleker, paradiser og rolleleker.

Der Eventyrelven krysser Regnbuestien oppstår møtepunktet **Lykkestranda**. Dette gjelder både asfaltsirkelen og den nærliggende gressbakken opp mot plenområdet. Plassen skal være et sosialt møtested som tilbyr mange ulike sittemuligheter. Det skal skapes gode oppholdsrom og legge til rette for sosiale aktiviteter som for eksempel tematisk rollelek.

Fremkommeligheten på gangforbindelsen skal prioriteres.

Eventyrelven og lykkestranden skal

- aktiviseres
- skape gode oppholdsrom
- inneholde flere sittemuligheter
- inneholde sosiale aktiviteter



Eventyrelven og Lykkestranda er uthevet på kartet



Inspirasjonsbilder "Eventyrelven" og "Lykkestranda"

DEN HEMMELIGE HAGEN (BYGGETRINN 2)

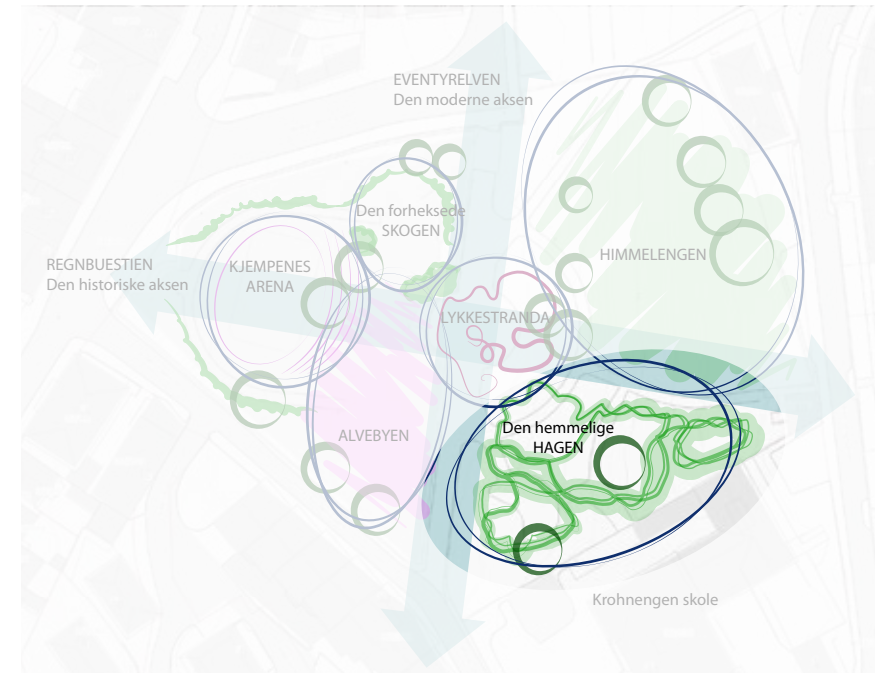
Den hemmelige hagen er et grønt område bestående av flere mindre, tydelig avgrensede rom og et spennende stisystem. Stedet er inspirert av gamle slottshager der man kan gå på oppdagelsesferd mellom busker og blomster og oppdage rom med ulike aktiviteter. Området er et spill mellom åpent og lukket, mellom større og mindre rom der vegetasjon og ulike dekker avgrenser rommene.

Hinderløypen som står der i dag skal integreres utformingen og det skal skapes gode rom for opphold og aktivitet. Aktivitetene som egner seg er balanseleker og hoppeleker med større utfordringer enn den eksisterende hinderløypen. Sandkassen som står der i dag skal beholdes. Den skal integreres i hagen og bør suppleres med mer sand- og vannlek.

Det skal tilrettelegges for en skolehage.

Den hemmelige hagen skal

- være grønn og frodig
- inneholde en skolehage
- inneholde eksisterende hinderløype
- inneholde utfordrende hoppe- og balanseleker
- beholde sand- og vannlek



Den hemmelige hagen er uthevet på kartet



Inspirasjonsbilder "Den hemmelige hagen"

8 OPPSUMMERING

PARKEN

Da parken ble anlagt på 1980-tallet, ble den bygget på kirkegården Fredens Bolig fra tidlig 1800-tallet. Parkens form, store natursteinsmurer og de største trærne stammer helt fra kirkegården fra 1809. Spesielt disse elementene, men også parkens uttrykk og struktur generelt er det ønskelig å ta vare på når parkens lekeområder nå skal oppgraderes.

Parken generelt og lekeområdene spesielt er har høy bruk og er derfor slitt. Krohnengen skole er nærmeste nabo til parken og bruker parken som en forlengelse av eget skoleområde.

MEDVIRKNING

Bymiljøetaten har hatt en workshop med 4.-7. klasse på Krohnengen skole og vært i kontakt med FAU og skoleledelsen. Her kom det fram mange aktiviteter som savnes i området, spesielt bevegelsesleker og leker med fart og spenning. Sosiale leker og leker med større utfordringer var det også sterke ønsker om blant elevene. Det skal legges til rette for disse typene aktiviteter i oppgraderingen av lekeområdene.

PROSJEKTRAMMER

Prosjektet skal deles opp i to byggetrinn. I byggetrinn 1 inngår ballbanen med amfi og området der det i dag er fontene, balanseline og skaterampe. Resten av oppgraderingene skal inngå i byggetrinn 2.

Prosjektet skal oppfylle kravene til den nye spillemiddelordningen der det er lagt vekt på blant annet nyskaping, universell utforming og medvirkning.

Parkens historisitet skal bevares i prosjektet. Nye elementer, fargebruk og materialer skal fremheve parkens form og uttrykk.

Universell utforming skal stå i fokus i utformingen. Dette skal likevel ikke gå på bekostning av historiske elementer og parkens uttrykk.

SKISSEPROSJEKT

Parken skal være som et eventyrland der besøkeren beveger seg på regnbuestien gjennom ulike rom med hver sin karakter og uttrykk.

Ved hovedinngang i vest finner vi Kjempenes arena der det skal legges til rette for ballspill med et tilhørende amfi.

Alvebyen grenser til amfiet og er et tydelig avgrenset rom med mye liv og farger. Her skal det være aktiviteter med mye fart og spenning.

Nord for Alvebyen finner vi den Forheksede skogen med mindre, intime rom med småbarnslek og utforskning.

Eventyrelven er aksene fra nord til sør midt i parken. Her skal det inviteres inn i parken ved at aksene blir aktivisert. Midt på Eventyrelven ligger Lykkestranda med mange sittemuligheter, sosial lek og gode oppholdsrom.

Ved skolebygningen ligger Den hemmelige hagen med grønne og frodige rom, skolehage og hinderløype.

Øverst i parken, i øst, ligger Himmelengen, en stor åpen gressplen med store trær. Området skal beholdes mest mulig som det er og aktiviteter som soling og aking skal bevares.

Gjennom hele parken skal gangforbindelsene fremheves og det skal skapes identitet og sammenheng gjennom regnbuemønster.