



Hadsel kommune
Et hav av muligheter



Områderegulering for oljevern- og miljøsenters ved Fiskebøl

Planprogram med konsekvensutredning

Etter Plan- og bygningsloven §§ 12-9 og 14-2 og forskrift om konsekvensutredning

Vedtatt av formannskapet i sak 92/2016 av 16/6-2016

Innhold

1. Innledning.....	5
1.1 Planprogrammets formål	5
1.2 Bakgrunn og formålet med planarbeidet	5
1.3 Valg av plantype	7
1.4 Tiltakshaver	7
1.5 Krav om konsekvensutredning	8
2. Beskrivelse av tiltaket.....	8
2.1 Senterets sannsynlige oppgaver.....	8
2.2 Fysisk utforming	9
3. Planområdet.....	10
3.1 Hadsel kommune.....	10
3.2 Fiskebøl.....	10
3.3 Planområdet og dagens arealbruk	10
4. Overordnede føringer.....	12
4.1 Statlige føringer	12
4.2 Fylkeskommunale føringer	13
4.3 Kommunale føringer.....	13
5. Metode for utredning av konsekvenser	13
5.1 Formål med konsekvensutredning.....	13
5.2 Fremgangsmåte.....	14
6. Program for konsekvensutredning.....	14
6.1 Aktuelle utredningstema i prioritert rekkefølge	15
6.1.1 Forholdet til lovverk samt statlige, regionale og lokale føringer	16
6.1.2 Beredskap og ulykkesrisiko (ROS)	16
6.1.3 Offentlige og private tiltak som er nødvendige for gjennomføring av tiltak	17
6.1.4 Lokal og regional utvikling.....	17
6.1.5 Landskap.....	18
6.1.6 Naturmangfold	19
6.1.7 Barn og unges oppvekstvilkår og nærmiljø.....	19
6.1.8 Friluftsliv	20
6.1.9 Kulturminner og kulturmiljø.....	21
6.1.10 Samisk natur/ kulturgrunnlag.....	21

6.1.11 Tilgjengelighet for alle (universell utforming).....	22
6.1.12 Befolkningens helse og helsens fordeling i befolkningen (helsekonsekvensutredning)....	22
6.1.13 Transportbehov, energiforbruk og energiløsninger.....	23
6.1.14 Forurensing og støy.....	23
6.1.15 Arkitektonisk og estetisk utforming, uttrykk og kvalitet.....	24
6.1.16 Kartgrunnlag.....	24
7. Om planarbeidet og planen.....	26
7.1 Organisering, medvirkning og informasjon.....	26
7.1.1 Medvirkning.....	26
7.1.2 Planfaglig kompetanse.....	26
7.2 Framdriftsplan.....	27
7.2.1 Planprosess.....	27
7.2.2 Framdriftsplan.....	27
7.3 Sluttprodukt – oversikt over problemstillinger og utredningstema.....	28
9. Referanser og kilder.....	29
10. Adresseliste.....	30
11. Politisk behandling.....	31
11.1 Formannskapetets vedtak 16/6-2016 om planprogram.....	31



Foto: Remi Werner Reinholdtsen

Navn på plan:	Oljevern- og miljøsentert på Fiskebøl
Plan – ID:	AV(x) - Oljevern- og miljøsentert ved Fiskebøl
Sted:	Hessandrevet-Fiskebøl-Kalvøya i Hadsel kommune
Koordinater:	Euref89 UTM32 7602349N 737780Ø
Tiltakshaver:	Hadsel kommune
Plankonsulent:	<i>Ikke bestemt</i>
Statlig sektoransvar:	<ul style="list-style-type: none"> · Samferdselsdepartementet har ansvaret for oljevernberedskaper, herunder akutt forurensning i norske farvann. · Det operative ansvaret er delegert til Kystverket. · Utredning av saken, herunder forslag til lokalisering av oljevern- og miljøsentert er lagt til midlertidig sekretariat for oljevern- og miljøsentert i Lofoten/Vesterålen, lokalisert i Kabelvåg.

Oppstartvedtak:	28.01.2016 med utlegging av forslag til planprogram
Revisjon, planprogram til høring:	14.04.2016 med utlegging av forslag til planprogram
Vedtak - planprogram:	16.06.2016 i formannskapet/planutvalgets sak 92/2016
Styringsgruppe:	Formannskapet/ planutvalget
Saksbehandler:	Kommuneplanlegger Hans Christian Haakonsen
e-Phorte saksnr.:	2016/124 - Områderegulering for næringsområde ved Fiskebøl til fremtidig oljevern- og miljøsentert

Adresseinformasjon:	Hadsel kommune, Rådhusgata 5, 8450 Stokmarknes e-post: postmottak@hadsel.kommune.no Tlf.: 76 16 40 00
Forsidefoto:	Remi Werner Reinholdtsen



*Rødsandbukta med Fiskebøl og Kalvøya i bakgrunnen
Foto: Remi Werner Reinholdtsen*

1. Innledning

1.1 Planprogrammets formål

Planprogrammet er et verktøy for den tidlige planfasen som blant annet legger føringer for planoppgaver og hvilke tema som skal utredes i planprosessen. I henhold til Plan- og bygningslovens § 4-1 skal det for planer som *kan ha vesentlige virkninger* for miljø og samfunn utarbeides et planprogram som grunnlag for planarbeidet. Planprogrammet skal som et ledd i varsling av planoppstart, fremlegges for innspill.

Formålet med planprogrammet:

- *Redegjøre for hensikt og mål med prosjektet*
- *Redegjøre for rammer og premisser i planarbeidet*
- *Beskrive hvordan området/delområder ønskes benyttet*
- *Beskrive problemstillinger som skal utredes, herunder valg av metode*
- *Beskrive organisering og fremdrift i planarbeidet*
- *Beskrive opplegg for informasjon og medvirkning i planarbeidet*

Det ønskes i forbindelse med varslingen, innspill til om planprogrammet er dekkende og hensiktsmessig for å redegjøre for planlagte tiltak og deres konsekvenser.

1.2 Bakgrunn og formålet med planarbeidet

I regjeringserklæringen av 7.oktober 2013, den såkalte «*Sundvolden-plattformen*»¹ går det frem i kapittel 14 at det skal (sitat): «*etableres en miljøbase/oljevernbase i Lofoten og Vesterålen*». Tiltaket er ment å styrke beredskapen og øke miljøfokusert langs kysten. Samferdselsdepartementet, som har sektoransvaret for området, har som følge av regjeringserklæringen opprettet et midlertidig sekretariat for oljevern- og miljøsenter i Lofoten/Vesterålen² som skal utarbeide et forslag til «*pakkeløsning*» for slikt senter. Dette arbeidet påregnes å være ferdigstilt 1. januar 2017.

Hadsel kommune har lenge sett mulighetene for at et senter relatert til oljevirkosomhet i en eller annen form kan etableres på Fiskebøl i Hadsel. Dette har først og fremst sammenheng med at bedriften *NorLense* er etablert i området. Bedriften har fra 1975 utviklet teknologi, kunnskap og driftserfaringer innen oljevern og miljøberedskap, og fremstår som en av de verdensledende aktørene på disse områdene. *NorLense AS* er med i industrinettverket HALOE (Hålogaland Olje & Energi AS)³, et nettverk bestående av 9 ulike aktører innenfor olje- og gassindustrien. Kombinasjonen av industrinettverk og nærhet til viktige kunnskapsinstitusjoner innen maritimt miljø og beredskap, gjør at et fremtidig miljø og oljevernssenter på Fiskebøl både er høyst aktuelt og ønsket sett gjennom kommunens øyne. I kommuneplanens samfunnsdel⁴ er det derfor fastsatt retningslinjer for en videre utvikling av næringsvirksomheter på Fiskebøl. Her fremgår det klart at kommunen vil ha et (sitat): *arktisk oljevernssenter og forsyningsbase*.

I kommuneplanens arealdel 2014-2026 er dette fulgt opp ved at man har båndlagt for fremtidig regulering et område på ca. 150 mål i Rødsandbukta/Hessandrevet. Området er benevnt som H710_12 *næringsområde Hessanden*⁵. I tillegg er her formålsavsatt to områder i kommuneplanens arealdel til fremtidig industri og næringsvirksomhet, henholdsvis E10 – Kalvøya og E25 – Fiskebøl næringsområde med krav om detaljregulering.

¹ https://www.regjeringen.no/no/dokumenter/politisk-plattform/id743014/#olje_energi

² <https://www.regjeringen.no/no/aktuelt/regjeringen-etablerer-sekretariat-for-oljevern-og-miljosenter-i-lofotenvesteralen/id2425369/>

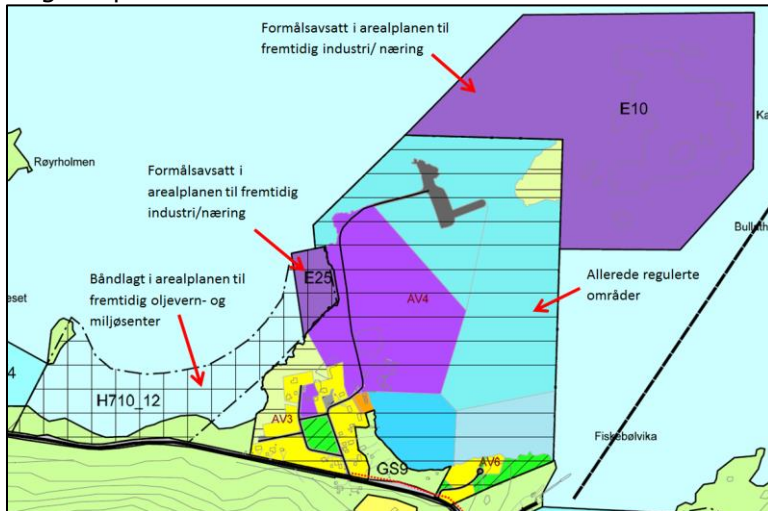
³ HALOE: <http://haloe.no/>

⁴ Kommuneplanens samfunnsdel 2007-2017: <http://www.hadsel.kommune.no/kommuneplan.351826.no.html>

⁵ Kommuneplanens arealdel 2014-2026, planbeskrivelse med bestemmelser og retningslinjer kap. 4.7, s.31

Formålet med reguleringsplanen er derfor å følge opp kommuneplanens arealdel, ved å etablere et oljevern- og miljøseier på Fiskebøl, samt å tilrettelegge for øvrig sjørelatert næringsvirksomhet som passer inn i næringsklyngen. Her må bl.a. tas høyde for fremtidige behov både i forhold til oljevern- og miljøseier, Nordlenses næringsaktivitet, Hadsel havn KF sine behov og sist men ikke minst evt. andre aktører som kan komme til.

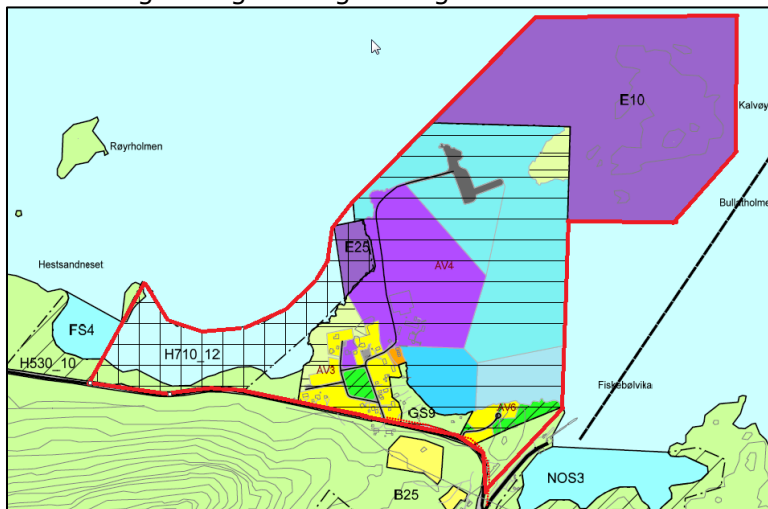
Dagens planstatus:



Kartforklaring:

- H710_12: Båndlagt for fremtidig regulering. Dette området brukes i vårt planprogram. Kom i 2014.
- E25: Avsatt i arealplanen til industriområde. Dette området brukes i vårt planprogram. Kom i 2014.
- E10: Kalvøya. Avsatt til industri. Ikke med i planprogrammet. Kom i 2014.
- AV4: Allerede regulert til industri.
- AV3 og 6: Regulert til boligformål
- GS9: Avsatt i arealplanen til fremtidig gang/sykkelvei. Kom i 2014

Områdereguleringens avgrensning:



Beskrivelse av plantiltak:

- H710_12 og E25 tilrettelegges for fremtidig oljevern- og miljøseier
- E10 tilrettelegges for sjørelatert virksomhet. Fyllmasser tas fra området.
- Reguleringsplan AV4, Fiskebøl industriområde oppheves og inngår i områdereguleringen med krav om detaljregulering for ytterligere tiltak
- Reguleringsplan AV3, boligområde beholdes (hensynssone, jf. plb. § 11-8 bokstav F.)
- Reguleringsplan AV6, Skjåneset boligområde. Er ikke iverksatt. Oppheves og inngår i områdereguleringen til næringsformål med krav om detaljregulering. Fyllmasser tas fra området.
- GS9, gang og sykkelvei inngår i områdereguleringen med krav om detaljregulering

1.3 Valg av plantype

Det skal utarbeides en reguleringsplan for tiltaket. Det finnes to typer reguleringsplaner, *områderegulering* og *detaljregulering*. Forskjellen mellom disse vises i tabellen nedenfor:

	§ 12-2 - Områderegulering	§ 12-3 - Detaljregulering
Primære formål	Områdeavklaringer av arealbruk, bruk og vern	Gjennomføring av utbyggingsprosjekter, tiltak og bruk/vern
Hvem kan utarbeide?	Primært kommunen. Kan utarbeides av andre myndigheter og private etter avtale og i samarbeid med kommunen	Kommunen. Private, tiltakshavere, organisasjoner og andre myndigheter har rett til å fremme forslag
Formål og bestemmelser	I det vesentlig like Kan sette krav om detaljregulering og felles planlegging	I det vesentlig like (noen viktige unntak)
Tidsfrister	Nei	Ja, når den fremmes som privat reguleringsplanforslag jfr. § 12-11
"Holdbarhet"	Til den avløses av ny plan	Byggeretten i private forslag; 10 år. Kan etter søknad forlenges med 2 år om gangen Tiltak etter planen er ikke private når offentlige interesser skal ivaretas og/eller skal gjennom-føres på grunnlag av offentlige bevilgninger eller lån med offentlig garanti
Plangebyr	Nei	Ja

Reguleringen utformes som en *områderegulering*, med hjemmel i plan- og bygningsloven § 12-2 med krav om *detaljregulering* for de enkelte tiltak/områder etter plan og bygningsloven § 12-3. Områderegulering er mest hensiktsmessig med hensyn til behovet for områdevis avklaringer/ utredninger, herunder bl.a. veisystemer, vann/avløp, strøm, behovet for masser, naturfarer, bruk og vern av områder osv.

Følgende reguleringsplaner berøres:

- **Reguleringsplan AV3, Bømyra boligområde** vedtatt 12/5-1986 beholdes slik den er i dag og settes derfor som hensynssone-detaljreguleringsplan, jf. plb. § 11-8 bokstav F.
- **Reguleringsplan AV4 Fiskebøl industriområde** vedtatt 21/6-2001 oppheves, og føringene i denne planen medtas i områdereguleringsplanen så langt det lar seg gjøre i forhold til dagens regelverk.
- **Reguleringsplan AV6, Skjåneset boligområde** vedtatt 6/6-2005 er ikke iverksatt. Oppheves og inngår i områdereguleringen til kombinert formål med krav om detaljregulering. Fyllmasser tas fra området. Her er det ønskelig med servicenæring (detaljhandel o.l.), boliger i overliggende etasje, lekeplass og parkeringsareal.

1.4 Tiltakshaver

Hadsel kommune vil, gjennom å ta initiativ til en områderegulering, være i forkant slik at den fremtidige oljevern- og miljøsenderet som er vedtatt av Regjeringen blir lokalisert til Rødsandbukta/Hessandrevet og Fiskebøl i Hadsel kommune. Den fysiske utformingen av et slikt senter er ikke endelig beskrevet eller offentliggjort, men det er kjent at senteret vil bli tillagt både nasjonale og internasjonale funksjoner, med bl.a. et viktig test- og utviklingscenter.

1.5 Krav om konsekvensutredning

Utløsende krav:

Det er ikke gitt signaler fra sekretariatet om arealbehov. Kommunen vurderer at man i utgangspunktet trenger minimum 150 mål til vårt forslag til løsning. En tenker et senter som en del av et større fagmiljø. Blant annet til test- og utviklingssenterdelen, men også randsonевirkosomhet. Båndlagt område H710_12 er på 137,5 mål. Området er noe unøyaktig inntegnet, og med et mer tilpasset grenseforløp, og mindre vesentlige justeringer vil man komme om i vel 160 mål. Dette krever imidlertid dispensasjon fra kommuneplanens arealdel for områder som faller utenfor område H710_12. Det båndlagte området er ikke tidligere regulert. Landarealene har formål LNFR, helt vest i båndleggingssonen ligger område for næringsvirkosomhet E25. Område H710_12 eies av Liv Eli og Terje Olav Hansen, og det er de som har fremmet forslag om å båndlegge området til fremtidig regulering for oljevernssenter i forbindelse med rulleringen av kommuneplanens arealdel i 2014.

Utover tiltaket mellom Hessandrevet og Fiskebølvika på ca. 160 mål vil område-reguleringen også omhandle formålsområdene E10, AV3, AV4, AV6, GS9. Disse er på til sammen ca. 893 mål. Totalt vil områdereguleringen omfatte ca. 1053 mål.

Av 1053 mål er ca. 413 mål eksisterende landarealer, resten sjøarealer. Av disse landarealene er ca. 98,9 mål allerede benyttet, slik at man får ca. 314,1 mål eksisterende landarealer til disposisjon. I tillegg skal her fylles i sjø.

Områderegulering for oljevern- og miljøssenter på Fiskebøl omfattes av Forskrift om konsekvensutredninger⁶ § 2 «Tiltak som alltid skal konsekvensutredes» bokstav F, jf. vedlegg 1 nr. 1. «Industri, bygg, og anlegg»: *Industrianlegg, næringsbygg, bygg for offentlig eller privat tjenesteyting og bygg til allmenntilgitt formål med et bruksareal på mer enn 15 000 m² eller som omfatter et planområde på mer enn 15 dekar.*

Vurdering av ansvarlig myndighet:

I henhold til Forskrift om konsekvensutredninger vedlegg 1 punkt 1 er planmyndigheten ansvarlig myndighet, og behandlingen knyttes opp til Plan og bygningsloven.

2. Beskrivelse av tiltaket

Samferdselsdepartementet, som bl.a. har sektoransvaret for oljevernberedskapen, har opprettet et midlertidig sekretariat for oljevern- og miljøssenter i Lofoten/Vesterålen⁷. Sekretariatet har fått i oppdrag å utrede og utvikle et konsept med forslag til formål/ arbeidsoppgaver, organisering/eierskap og finansiering av senteret i tråd med forslag til innhold nedenfor og i dialog med lokale og regionale aktører og myndigheter. Det skal utarbeides "en pakke" av oppgaver som til sammen bør kunne gi et godt grunnlag for et oljevern- og miljøssenter i Lofoten/ Vesterålen.

2.1 Senterets sannsynlige oppgaver

I mandatet kan man lese seg mer om aktuelle oppgaver for et oljevern- og miljøssenter i Lofoten/Vesterålen (sitat):

Aktuelle oppgaver innenfor oljevern:

- *Testlokalitet i sjø i tilknytning til senteret som legger forholdene til rette for opplæring i bruk av oljevernutstyr og håndtering av oljesøl/ forurensing, øvingsområde for bruk av oljevernutstyr, uttesting i forbindelse med*

⁶ <https://lovdata.no/dokument/SF/forskrift/2014-12-19-1726>

⁷ <https://www.regjeringen.no/no/aktuelt/regjeringen-etablerer-sekretariat-for-oljevern-og-miljosenter-i-lofotenvesteralen/id2425369/>

typegodkjenning/ sertifisering av oljevernutstyr, testlokalitet for utvikling av oljevernutstyr og utvikling av metoder for opprensning. Dessuten bør testlokaliteten kunne utnyttes til forskningsfasilitet innen strandrenseteknikk for olje og alternativ fjerning av petroleum (f.eks. dispergering eller brenning). Det vil være en klar forutsetning at det gjennom valg av lokalitet, aktiviteter og tidspunkt og rammer for gjennomføring av aktiviteten sikres at det ikke oppstår forurensning som kan skade kystnaturen og økosystemene i området.

- Etablere kunnskap innen HMS i kulde og mørke for deltagere i aksjoner mot akuttforurensning
- Legge til rette miljøinformasjon i konkrete aksjoner mot akutt forurensning.
- Etablere et aktivt dokumentasjons- og kunnskapsformidlingscenter om miljø og oljevernberedskap.

Aktuelle oppgaver innenfor miljø:

- Kunnskapssenter og tiltaksbase mot marin plastforsøpling i nord, herunder utvikling og uttesting av metoder for opprydning i kystsonen og hav, og transportbidrag til opprydning i vanskelig tilgjengelige områder i regionen (samarbeid med bl.a. Miljødirektoratet, Statens Naturoppsyn, Kystvakta, Fiskeridirektoratet, Lofoten Avfallsselskap og Hold Norge Rent).
- Nasjonalt senter mot marin plastforsøpling fra fiskeri- og oppdrettsnæringen, herunder forebygging, opprydning og returordninger, kurs og seminarer, kunnskapsutvikling og operasjonelle bidrag i felt (samarbeid med bl.a. Fiskeridirektoratet og Norges Fiskarlag).
- Etablering av en mottaksstasjon for utrangerte fiskebåter, oppdrettsutstyr
- Uttesting/utvikling av lenseteknologi for å rydde søppel i kystsonen og på havet.

2.2 Fysisk utforming

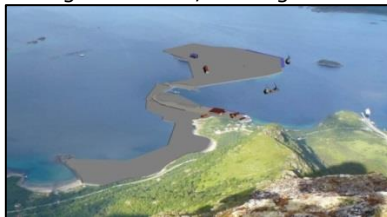
Sekretariatet skal senest 1. januar 2017 komme med et forslag til konsept. En midtveisrapportering inkludert status for arbeidet skal leveres senest innen 1. juli 2016. Selv om de overordnede oppgavene til et slikt senter til dels er noenlunde kjent gjennom mandatbeskrivelsen har man pr. i dag ingen klar oversikt over det fysiske innholdet i senteret (bygg, kaier, veier etc.). Ut fra mandatet kan det synes som om man ønsker følgende fysiske tiltak:

- testlokalitet i sjø i tilknytning til senteret
- øvingsområde for bruk av oljevernutstyr
- forskningsfasilitet innen strandrenseteknikk
- dokumentasjons- og kunnskapsformidlingscenter
- mottaksstasjon for utrangerte fiskebåter og oppdrettsutstyr
- Nasjonalt senter mot marin plastforsøpling

Ved at man ikke har en konkret oversikt over fysiske tiltak må reguleringen ligge på et mer overordnet nivå gjennom en *områderegulering* der man:

- Sikrer nødvendige flater gjennom en regulering. Vi har fått signaler om at behovet for arealer avgrenser seg til ca. 150 mål for oljevern- og miljøsenderet. Områdereguleringen må følges opp av detaljregulering når ønsket utforming og innhold i oljevernsenderet er klart.
- Skaffer til veie en del god del av det underliggende kunnskapsmaterialet som er nødvendig for å komme videre i reguleringen.

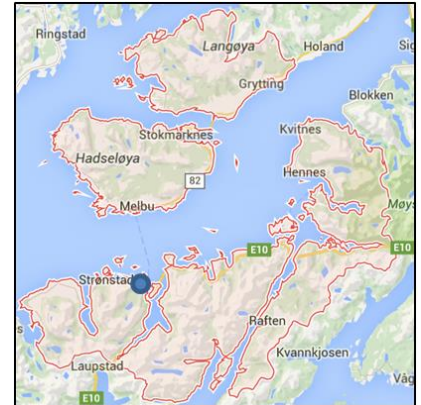
En mulig utforming av industri/ næringsområdet på Fiskebøl:



3. Planområdet

3.1 Hadsel kommune

Hadsel kommune ligger helt sør i Vesterålen, i grenselandet mellom Vesterålen og Lofoten. Kommunens 574 kvadratkilometer er fordelt på fire øyer: *Hadseløya*, *Austvågøya*, *Langøya* og *Hinnøya*. Hadsel har om lag 8100 innbyggere per 1. januar 2015. Av disse bor om lag tre fjerdedeler på Hadseløya. Her ligger kommunens administrasjonssenter Stokmarknes og tettstedet Melbu.



3.2 Fiskebøl

Fiskebøl er et sted i sør i Hadsel kommune i Nordland. Stedet ligger nord på Austvågøya, på sørsiden av Hadselfjorden. Fiskebøl er fergested ved Europavei 10, med ferge til Melbu på Hadseløya. Sørøver går Europaveien til Svolvær, Kabelvåg og Vest-Lofoten. Det går også fylkesvei vestover til Laukvik. Fiskebøl har etter hvert fått et navn innenfor oljevernarbeid. På stedet finnes NorLense Beredskapssenter, som er et senter for oljevern, sikkerhet og opplæring. Bedriften lager også oljelenser og oppblåsbare telt til bl.a. forsvaret og brann- og rednings-tjenesten. Et par kilometer vest av Fiskebøl ligger tettstedet Strønstad som også har grunnskole.



3.3 Planområdet og dagens arealbruk

Planområdet:

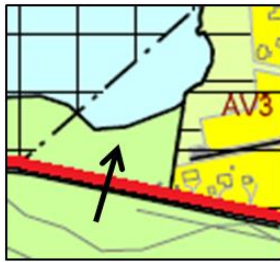
Planområdet strekker seg vest, øst og nord av Fiskebøl. Rett sør for området går fylkesvei 888, tett inntil en fjellrygg som heter *Aksla/Tuva* som er en del av fjellet *Strøna*. I den østlige delen ligger et regulert område som ikke er utnyttet. I nord ligger Kalvøya, en steinete og kupert øy ved innseilingen til fergeleiet på Fiskebøl. I vest finner vi Hessanden og Hessandrevet, et område som tidvis benyttes til friluftslivsaktiviteter. Totalt vil områdereguleringen omfatte ca. 1053 mål hvorav minimum 160 mål vil bli avsatt til oljevern- og miljøsjenter m.m. med muligheter for utvidelse.



Dispensasjon fra kommuneplanens arealdel:

Her må søkes dispensasjon fra kommuneplanens arealdel for tre mindre områder som i dag har status som LNFR-områder i arealdelen. Dette gjelder følgende områder:

Område vest av AV3



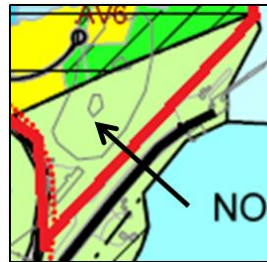
Størrelse ca: 16 mål
inkl. sjøareal

Område øst av AV3



Størrelse ca: 14,8 mål

Område sør av AV6



Størrelse ca: 18,3 mål

Dagens arealbruk:

Hessandrevet – Rødsandbukta i vest:

Det er ingen bygg og kaier i planområdet. Arealet brukes tidvis til utøvelse av friluftsliv. Festivalen «Under Strøna» arrangeres hvert år på Hessanden, på vestgrensen av planområdet. Her er strender øst og vest i området som av og til benyttes til bading og rekreasjon. Området var i forrige arealplan LNFR-område med hensynssone friluftsliv. I denne ble området beskrevet som verdifullt bade- og utfartsområde.

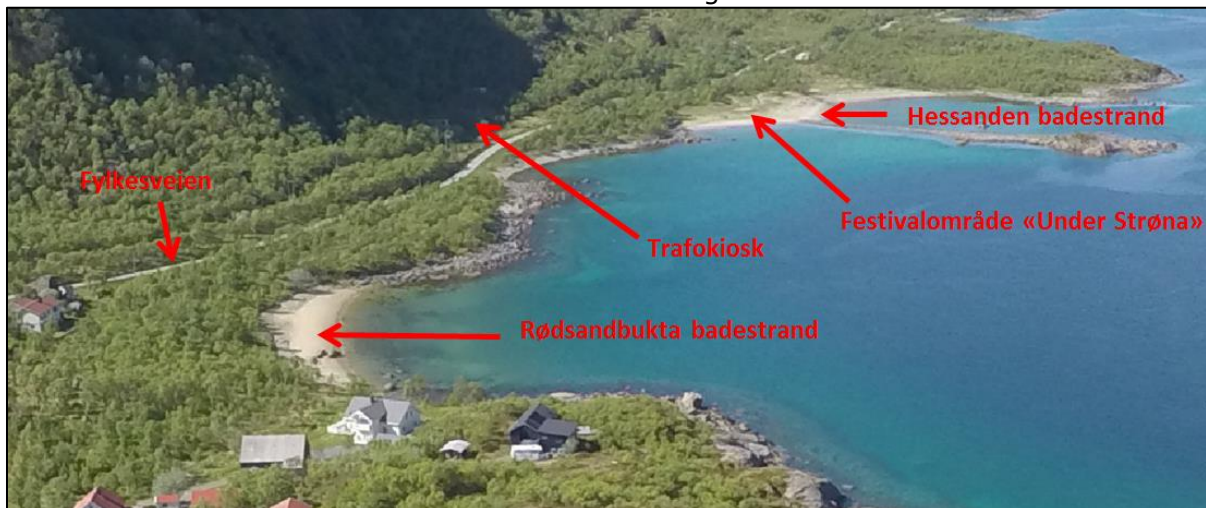


Foto: Remi Werner Reinholdtsen

Fiskebøl:

Området er i stor grad i bruk. I sør ligger Bømyra boligområde, og i nord Nordlenses næringsvirksomhet, og flytebryggeområde for Hadsel havn KF. Helt i Nordøst ligger Kalvøya som i dag ikke brukes. I nærheten av planområdet ligger det to akvakulturanlegg eid av Nordlaks oppdrett AS og fergeleiet mellom Melbu og Fiskebøl går like inntil Kalvøya



Foto: Remi Werner Reinholdtsen

4. Overordnede føringer

4.1 Statlige føringer

Nasjonale forventninger til regional og kommunal planlegging

Nasjonale forventninger til regional og kommunal planlegging vedtatt ved kongelig resolusjon 12.juni 2015⁸ i medhold av § 6-1 i plan- og bygningsloven. Kort oppsummert må kommunene i sin planlegging ta hensyn til klimaendringer og risiko og sårbarhet, naturmangfold, landskap, friluftsliv, kulturminner og kulturmiljø. Videre fordres et samarbeid i planleggingen mellom fylkeskommunen og kommunen innenfor verdiskaping, bærekraftig næringsutvikling og innovasjon i partnerskap med næringslivet og regionale og lokale aktører. Det settes av tilstrekkelige arealer for næringsutvikling som ivaretar næringslivets behov, og som er lokalisert ut fra hensynet til samordnet bolig-, areal- og transportplanlegging.

Statlige planretningslinjer for differensiert forvaltning av strandsonen langs sjøen

Retningslinjene følger opp plan- og bygningsloven, der byggeforbudet i 100-metersbeltet langs sjøen er strammet inn. Målet er å ivareta allmennhetens interesser og unngå uheldig bygging langs sjøen. I 100-metersbeltet skal det tas særlig hensyn til natur- og kulturmiljø, friluftsliv, landskap og andre allmenne interesser. Retningslinjene deler kysten inn i 3 områder. Det er strengest

⁸ https://www.regjeringen.no/contentassets/2f826bdf1ef342d5a917699e8432ca11/nasjonale_forventninger_bm_ny.pdf

føringer der det er størst press på arealene, mens det i mindre sentrale strøk er større rom for å vurdere utbygging gjennom kommunale planer, spesielt til næringsutvikling. Hadsel ligger i kategori 3, områder med minst press.

Statlige planretningslinjer for samordnet bolig-, areal- og transportplanlegging Planlegging av arealbruk og transportsystem skal fremme samfunnsøkonomisk effektiv ressursutnyttelse, god trafiksikkerhet og effektiv trafikkavvikling. Planleggingen skal bl.a. legge til rette for verdiskaping og næringsutvikling.

Rikspolitiske retningslinjer for å styrke barn og unges interesser i planleggingen Retningslinjene skal sikre et oppvekstmiljø som gir barn og unge trygghet mot fysiske og psykiske skadevirkninger, og som har de fysiske, sosiale og kulturelle kvaliteter som til enhver tid er i samsvar med eksisterende kunnskap om barn og unges behov.

Rikspolitiske retningslinjer for universell utforming Retningslinjene skal sikre at de offentlige ivaretar en utvikling mot et stadig mer universelt utformet samfunn.

Retningslinje 2-2011: NVE - flom- og skredfarer i arealplaner Retningslinjene skal sikre at flom- og skredfare blir kartlagt og tatt hensyn til i arealplaner.

4.2 Fylkeskommunale føringer

- *Fylkesplan for Nordland 2013 – 2025, kapittel 8 – Arealpolitikk*
- *Regional planstrategi for Nordland 2012 – 2016*
- *Regional Transportplan Nordland*
- *Regional plan - Klimautfordringene i Nordland*
- *Regional plan for vannforvaltning i vannregion Nordland og Jan Mayen*
- *Industristrategi for Nordland*
- *Ringvirkningsstrategi petroleum*
- *Handlingsplan folkehelsearbeid 2013-2016*
- *Handlingsplan Universell Utforming 2014-2017*
- *Strategi for stedsutvikling*
- *Regional friluftslivstrategi for Nordland*

4.3 Kommunale føringer

- *Kommuneplan for Hadsel, samfunnsdel og arealdel*
- *Kommunal planstrategi for Hadsel kommune 2013 – 2015*
- *Kommunedelplan, klima og energi*
- *Strategisk boligplan 2013-2017*
- *Kommunedelplan for trafiksikkerhet, 2011-2014*
- *Kommunedelplan for fysisk aktivitet og naturopplevelser, 2010-2012*

5. Metode for utredning av konsekvenser

5.1 Formål med konsekvensutredning

Formålet med konsekvensutredninger er å sikre at hensynet til *miljø* og *samfunn* blir tatt i betraktning under forberedelsen av planer eller tiltak, og når det tas stilling til om, og på hvilke vilkår, planer eller tiltak skal gjennomføres (FOR-2009-06-26-855).

Beslutningsrelevans skal legges til grunn for hvilke tema og problemstillinger som blir vurdert. Vurdering av tema og problemstillinger som er relevante for dette planarbeidet gjennomgås i neste kapittel. I dette kapitlet gjengis kort metodisk tilnærming til oppgaven.

5.2 Fremgangsmåte

I den metodiske tilnærmingen til oppgaven har vi til dels tatt utgangspunkt i Statens vegvesen sin håndbok *V712 Konsekvensanalyser*⁹. Håndboken er først og fremst utarbeidet for konsekvensutredning av samferdselsprosjekt, men kan også benyttes i andre sammenhenger. Utvalgte deler av metoden vurderes som hensiktsmessig for det aktuelle planarbeidet. Det tas sikte på å benytte følgende stegvise fremgangsmåte for beslutningsrelevante tema:

1. *Beskrivelse av nullsituasjonen som utgangspunkt for sammenligning*
2. *Vurdering av influensområde.*
3. *En verddivurdering som tar stilling til hvor verdifullt et miljø eller område er.*
4. *Omfangsvurdering innebærer en evaluering av hvor store endringer og inngrep som kan forventes som følge av tiltaket.*
5. *Konsekvensvurdering: en samlet vurdering av forholdet mellom verdiene som er i planområdet og omfanget av inngrepet.*
6. *Mulige avbøtende tiltak.*

Fagspesifikke metoder er nødvendig for de ulike utredningstemaer. Resultatene av delutredningene sammenstilles på en hensiktsmessig måte. Målet er å vise tiltakets positive og negative effekter på en enkel og oversiktlig måte. Denne sammenstillingen vil danne grunnlag for en samlet drøfting av tiltakets konsekvenser opp mot målsettinger i gjeldende planer og retningslinjer.

6. Program for konsekvensutredning

For å komme frem til aktuelle utredningstemaer er alle tema som omhandles av *forskrift om konsekvensutredninger, vedlegg IV bokstav B*¹⁰ vurdert med hensyn til beslutningsrelevans. Kommunens *veileder i utarbeidelse av reguleringsplaner*¹¹ er også lagt til grunn. Vurderingene er gjengitt under. Etter dette gjennomgås de aktuelle utredningstema fortløpende i egen tabell med hensyn til aktuelle problemstillinger og eventuelle behov for utarbeiding av grunnlagsdokumentasjon.

I aktuelle utredningstema har kommunen prioritert rekkefølgen for utredningene som skal gjøres. Først utredes overordnede føringer som gir rammer for et slikt prosjekt, dernest ROS med vekt på å kartlegge naturforhold/ risiko som i verste fall kan påvirke løsningene man kan se for seg. Dette gir en mulighet å korrigere planene på et tidlig tidspunkt. Deretter kartlegges offentlige og private tiltak som er nødvendig for gjennomføring. Her vil tilgangen på masser til utfyllingsområdene stå helt sentralt, da dette antas å være et viktig kostnadselement og noe som *kan* ta tid å få til. Deretter følger tema for tema. Til hvert tema nevnt i tabellen under er her laget en nærmere spesifisering av utredningen som må gjøres.



Kalvøya. Tidligere INON-område
Foto: Hans Chr. Haakonsen

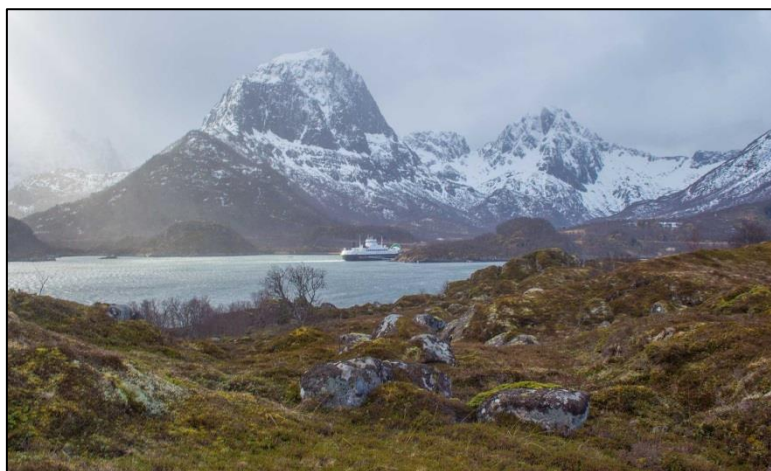
⁹ <http://www.vegvesen.no/fag/Veg+og+gate/Planlegging/Grunnlagsdata/Konsekvensanalyser>

¹⁰ <https://lovdata.no/dokument/SF/forskrift/2014-12-19-1726>

¹¹ <http://img8.custompublish.com/getfile.php/3248396.2338.afeyqtxuf/Veileder++reguleringsplaner++version+1+3.pdf?return=www.hadsel.kommune.no>

6.1 Aktuelle utredningstema i prioritert rekkefølge

Nr.	Tema	Kommentar	Plannivå
1	Forholdet til lovverk samt statlige, regionale og lokale føringer	Jf. forskriftens vedlegg IV bokstav A/ kommunal veileder	Områdereguleringsplan
2	Beredskap og ulykkesrisiko (ROS). Mulige trusler som følge av klimaendringer, herunder risiko ved havnivåstigning, stormflo, flom og skred, herunder kvikkleirefare.	Jf. forskriftens vedlegg III bokstav B/ kommunal veileder	Områdereguleringsplan/ detaljreguleringsplaner
3	Offentlige og private tiltak som er nødvendige for gjennomføring av tiltak (behov for fyllmasser, tilrettelegging av vann/avløp)	Jf. forskriftens vedlegg IV bokstav A/ kommunal veileder	Områdereguleringsplan/ detaljreguleringsplaner
4	Lokal og regional utvikling	Jf. forskriftens vedlegg IV bokstav B/ kommunal veileder	Områdereguleringsplan
5	Landskap	Jf. forskriftens vedlegg IV bokstav B/ kommunal veileder	Områdereguleringsplan
6	Naturmangfold	Jf. forskriftens vedlegg IV bokstav B/ kommunal veileder	Områdereguleringsplan
7	Barn og unges oppvekstvilkår og nærmiljø	Jf. forskriftens vedlegg IV bokstav B/ kommunal veileder	Områdereguleringsplan
8	Friluftsliv	Jf. forskriftens vedlegg IV bokstav B/ kommunal veileder	Områdereguleringsplan
9	Kulturminner/ miljø	Jf. forskriftens vedlegg IV bokstav B/ kommunal veileder	Områdereguleringsplan
10	Samisk natur/ kulturgrunnlag	Jf. forskriftens vedlegg IV bokstav B/ kommunal veileder	Områdereguleringsplan
11	Tilgjengelighet for alle til (Universell utforming)	Jf. forskriftens vedlegg IV bokstav B/ kommunal veileder	Områdereguleringsplan/ detaljreguleringsplaner
12	Befolkningens helse og helsens fordeling i befolkningen (Helsekonsekvensutredning)	Jf. forskriftens vedlegg IV bokstav B/ kommunal veileder	Områdereguleringsplan/ detaljreguleringsplaner
13	Transportbehov, energiforbruk og energiløsninger	Jf. forskriftens vedlegg IV bokstav B	Områdereguleringsplan/ detaljreguleringsplaner
14	Forurensing og støy	Jf. forskriftens vedlegg IV bokstav B/ kommunal veileder	Områdereguleringsplan/ detaljreguleringsplaner
15	Arkitektonisk og estetisk utforming, uttrykk og kvalitet	Jf. forskriftens vedlegg IV bokstav B/ kommunal veileder	Områdereguleringsplan/ detaljreguleringsplaner
16	Kartgrunnlag	Kommunal veileder	Områdereguleringsplan/ detaljreguleringsplaner



Fergeleiet på Fiskebøl sett fra Kalvøya.
Foto: Hans Christian Haakonsen

6.1.1 Forholdet til lovverk samt statlige, regionale og lokale føringer

Kort om utredningstemaet:

Utredningstemaet skal angi aktuelt lovverk samt statlige, regionale og lokale føringer

Utredningstemaets relevans for tiltaket:

Utredningen vil vise aktuelle formelle rammer tiltaket må være innenfor, og hvordan dette hensyntas.

Elementer som må belyses:

Jf. gjeldende Fylkesplan for Nordland kapittel 8. Arealpolitikk. Planprosessen skal legge opp til om temaer i kapitel 8 er beslutningsrelevante og i hvilken grad.

6.1.2 Beredskap og ulykkesrisiko (ROS)

Kort om utredningstemaet:

Utredning av risiko- og sårbarhet skal gi grunnlag for å forebygge ulempe og risiko for skade på og tap av liv, helse, miljø og viktig infrastruktur, materielle verdier mm. I henhold til forskrift om konsekvensutredning vedlegg III bokstav b skal temaet beredskap og ulykkesrisiko utredes i henhold til PBL. § 4-3. Det betyr at det i konsekvensanalysen utarbeides en risiko- og sårbarhetsanalyse som tilfredsstiller følgende krav gjengitt i PBL § 4.3: «vise alle risiko- og sårbarhetsforhold som har betydning for om arealet er egnet til utbyggingsformål, og eventuelle endringer i slike forhold som følge av planlagt utbygging. Område med fare, risiko eller sårbarhet avmerkes i planen som hensynssone, jf. §§11-8 og 12-6. Planmyndigheten skal i arealplaner vedta slike bestemmelser om utbyggingen i sonen, herunder forbud, som er nødvendig for å avverge skade og tap.» Videre vil det i analysen tas hensyn til Byggeteknisk forskrift – TEK 10 der stilles det sikkerhetskrav i forhold til naturfare (TEK 10 § 7-1,2,3 og 4), og det er gitt et generelt krav om at byggverk skal utformes og lokaliseres slik at det er tilfredsstillende sikkerhet mot fremtidige naturkrefter. Videre stiller NVEs retningslinjer 2-2011 Flaum og skredfare i arealplaner krav om at det ikke skal bygges i utsatte områder, dette vil og bli hensyntatt i analysen.

Kort om dagens situasjon:

- *Skredmateriale fra Tuva/Aksla synes tydelig i terrenget på begge sider av Fv888. I NGIs snø og steinskredbase vises tydelig at her er utløpsområder for stein- og snøskred i reguleringsområdet.*
- *I området er her beskrevet fra lokalt hold at det av og til oppstår sterke fallvinder. I tillegg er området, gjennom sin beliggenhet, stedvis eksponert for vind og bølger.*
- *I området Hessandrevet/ Rødsandbukta er her langgrunt et stykke ut fra land, den nordlige reguleringsgrensen ligger på et område der det brått blir djupere. I NGUs løsmassekart fremgår det at her er tynn strandavsetning i den vestlige delen, og tykk morene i den østlige. Her kan tenkes at det er løsmasser i hav som det må tas hensyn til for å unngå undervannsras, gjennom avbøtende tiltak som f.eks. støttefyllinger dersom dette er mulig.*
- *Næringsområdet på Fiskebøl og utover t.o.m. Kalvøya er det bart fjell med stedvis tynt dekke i flg. NGU. Her er tenkt fylt i hav enkelte plasser, og det kan også tenkes at her er løsmasser i hav som det må tas hensyn til for å unngå undervannsras, gjennom eksempelvis støttefyllinger dersom dette er mulig.*

Eksisterende grunnlagsdata:

NVE-atlas, Kystverkets kartløsning, Ortofoto, NGUs løsmassekart, DSB, Miljøkommune.no

Vurdering av tiltaket mht. utredningstemaet:

Det skal utføres en risiko- og sårbarhetsanalyse (ROS-analyse) for prosjektet. I ROS-analysen vurderes hvorvidt det planlagte tiltaket vil medføre endret risiko for mennesker, miljø og/eller materielle verdier. Analysen har et tosidig perspektiv der det ses på tiltakets påvirkning på omgivelsene og omgivelsenes påvirkning på tiltaket.

Elementer som må belyses:

- *Beskrivelse av 0-alternativet*
- *Vurdering av influensområde: Naturfaktorer som kan utgjøre risiko for mennesker, miljø og/eller materielle verdier: Snø- og steinskred, områdestabilitet, undervannsskred og værforhold inkl. bølger, nedbør, flom og flo. Klimaprofil for Nordland legges til grunn for konsekvensutredningen og det videre planarbeidet*
- *Andre risikoforhold som må utredes: Skipstrafikk (herunder må foreslås leier til kaiområdene for å minske risikoen for ulykker og kollisjoner), Akvakultur: Arealkonflikt, støy/forstyrrelser, leier i forhold til anlegg osv.*
- *Forurensingsforhold. Avklares i detaljreguleringer etter føringer i planbestemmelsene for områdereguleringen.*
- *Utrykningstid for nødeter*
- *Emnet kriminalitetsforebygging (f.eks. terroranslag) må vurderes og inntas i ROS-analysen*
- *Emnet sikring av vannmiljø må vurderes og inntas i ROS-analysen*
- *Konsekvensvurdering: en samlet vurdering av forholdet mellom verdiene som er i planområdet og omfanget av inngrepet.*
- *Mulige avbøtende tiltak, bl.a. klare føringer i planbestemmelsene og evt. hensyn/faresoner i plankart.*

Nødvendige tilleggsutredninger:

Skredforhold i forhold til fjellet Strøna, og evt. fare for undervannskred i sjø, spesielt mellom Hessanden og Rødsandbukta, samt sør, sør/vest av Rundholmen og Hellsundholmen og sør av Kalvøya men også andre arealer kan være aktuelle der det skal etableres kaier. Her må foretas kartlegging i felt. Kommunen forutsetter at plankonsulent involverer Statens vegvesen på et tidlig tidspunkt og at planforslaget tilsendes etaten for en uformell gjennomgang før det legges ut til offentlig ettersyn.

Medvirkning og involvering::

Kommunen forutsetter at plankonsulent involverer NVE, Kystverket, Fylkesmannen, lokal brannsjef og havnesjef på et tidlig tidspunkt og at planforslaget tilsendes disse for en uformell gjennomgang før det legges ut til offentlig ettersyn.

6.1.3 Offentlige og private tiltak som er nødvendige for gjennomføring av tiltak

Kort om utredningstemaet:

Temaet skal beskrive de tiltak som er nødvendig for å kunne gjennomføre prosjektet, dvs. nødvendig infrastruktur (oppgraderinger og nye tiltak), terrengtilpasninger o.l.

Kort om dagens situasjon:

Fylkesvei 888 passerer sør av planområdet (Vegreferanse: 1866 FV 888 HP1 m898). Pararellt med fylkesveien går en kraftlinje vestover på 132kV eid av Lofotkraft (NVE-id: 354-1143). Denne starter fra sjøkabel vest i planområdet (NVE-id: 354-60). Det står et muffehus/kabelkiosk på sørsiden av veien der kableen kommer opp. Sjøkabelen kommer fra Melbu. Privat vannuttak for boligområde på Bømyra er lokalisert ved den sørvestlige grense for reguleringsplan – Bømyra boligområde. Nytt vannbehandlingsanlegg på Fiskebøl er utredet. Prosjekt estimert til 46 millioner kroner. Prosjektet inneholder råvannsledning og forsyningsledninger til Bømyr industriområde. Evt. må her etableres en høydetank/basseng i tillegg.

Eksisterende grunnlagsdata:

NVE Atlas, Nasjonal vegdatabank, NGUs grus- og pukkdatabase, Lofotkraft og Trollfjord kraft.

Vurdering av tiltaket mht. utredningstemaet:

Behovet for vei, vann og avløp må belyses. I tillegg behovet for fyllmasser i sjø og energitilførsel. Kostnadskalkyler.

Problemstillinger som må belyses:

- *Beskrivelse av 0-alternativet*
- *Behov for fyllmasser til områder i sjø og på land – kalkyler. Hvor kan riktig sort/ kvalitet masser hentes fra? Kan masser i områdene E10-Kalvøya, AV6-Skjånasset og B25 (utenfor planområdet, avsatt i arealplanen til boliger) brukes? Disse områdene må uansett bearbeides*
- *Strømtilførsel og nettkapasitet – evt. oppgraderingsbehov*
 - *Det skal vurderes størrelsesorden på energiforsyning til industri og bolig.*
 - *Det skal reguleres mulig plassering av nettstasjoner og høyspentkabler for energiforsyning.*
 - *Det skal vurderes kommunikasjonsbehov for industri og bolig; særlig mobil og fiber.*
- *Muligheter for å etablere fjernvarme*
- *Tilknytning til vann og avløp – evt. oppgraderingsbehov*
- *Gang- og sykkelvei, benevnt i arealplanen som GS9. Denne bør forlenges mot Hessanden*
- *Evt. konflikt mellom sjøkabel og tiltak må belyses. Evt. alternativer vurderes*
- *Omfangsvurdering: en evaluering av hvor store endringer og inngrep som kan forventes som følge av tiltakene*
- *Konsekvensvurdering: en samlet vurdering av forholdet mellom verdiene som er i planområdet og omfanget av inngrepet.*
- *Mulige avbøtende tiltak, bl.a. klare føringer i planbestemmelsene og formålsområder i plankart.*

Nødvendige tilleggsutredninger:

Analyse av mulige uttakssteder for masser.

Medvirkning og involvering:

Kommunen forutsetter at plankonsulent involverer aktuelle grunneiere og Trollfjord kraft på et tidlig tidspunkt og at planforslaget tilsendes disse for en uformell gjennomgang før det legges ut til offentlig ettersyn.

6.1.4 Lokal og regional utvikling

Kort om utredningstemaet:

Lokal og regional utvikling handler om å synliggjøre hvordan tiltaket endrer eller gir nye muligheter eller begrensninger for befolkning og næringsliv

Utredningstemaets relevans for tiltaket:

Tiltaket vil gi nye arbeidsplasser, samt sannsynligvis gi en vekst i oppdrag for lokale leverandører av tjenester. Det er overveiende sannsynlig at tiltaket også vil gi en positiv utvikling for lokalmiljøet. Tiltaket forventes å påvirke sysselsettingen i kommunen/regionen på en positiv måte. Tiltaket har potensial til å generere

Planprogram – fremtidig områderegulering for oljevern- og miljøsentere ved Fiskebøl

etterspørsel etter boliger, med endret arealbruk og aktivitet i byggebransjen. Tiltaket forventes også å generere etterspørsel i privat og offentlig tjenestemarked. Videre bør nevnes at tiltaket vil sannsynligvis styrke skole- og barnehagetilbudet på Strønstad.

Vurdering av tiltaket mht. utredningstemaet:

Hvilke ringvirkninger vil tiltaket få for lokalt og regionalt næringsliv, lokalbefolkningen og skole/barnehagestruktur?

Problemstillinger som må belyses:

- Beskrivelse av 0-alternativet
- Omfangsvurdering: En vurdering av hvor store endringer som kan forventes som følge av tiltaket, eksempelvis antall arbeidsplasser, folketallsutvikling,
- Behovsvurdering: behov for skole, barnehage, nærbutikk, transportbehov, boligbehov osv.
- Konsekvensvurdering: en samlet vurdering av forholdet mellom dagens situasjon og fremtidig situasjon

6.1.5 Landskap

Kort om utredningstemaet:

Temaet omhandler estetiske verdier i landskapet og omgivelsene. Den visuelle opplevelsen av området i dag og hvordan dette blir endret som følge av tiltaket står sentralt. Den visuelle opplevelsen av et område bestemmes av landskapselement som terrengformer, linjer, kanter/grenser, vegetasjon, vann, bygninger og anlegg.

Kort om dagens situasjon:

Arealet er nordvendt med utsikt mot Hadseløya, Langøya og storhavet. Mot sør er fjellryggen Aksla/Tuva som er en del av fjellet Strøna. Fjellryggen skråner bratt ned mot fylkesveien, og her er steiner langs fjellfoten av forskjellige størrelser som vitner om at dette er et utløpsområde for steinskred. Landskapet har kystalpine trekk med en marin strandflate med en blanding av små og store avsetninger.

Rødsandbukta og Hessandbukta har strandarealer som er langgrunn, og sanden er finkornet. Den øvrige strandsonen består av småberg i øst som avløses av stein og forvitningsmateriale i midtre og vestlige del. I utbyggingsområdet er største dyp rundt 4 meter. For øvrig er området i dag ubebygget og inneholder derfor sine opprinnelige landskapskvaliteter. Fylkesvei 888 og en kraftlinje er eneste inngrep i landskapet. Landskapstype-ID: LAE0001039¹², kystslette med lavt infrastruktur-preg. Kun Brottoya og Helgenes er innenfor samme type her i Hadsel. 9 landskapstyper av denne forekomsten i Vesterålen.

Fiskebøl er i stor grad berørt av menneskelig aktivitet. Området er steinete og svakt kupert men små innslag av myr. Vegetasjonen består i all hovedsak av lauvtrær, gras, mose og lyng. Landskapet er relativt åpent med god sikt i de fleste retninger. Landskapstype-ID: LAE0001039¹³, kystslette med lavt infrastruktur-preg. Kun Brottoya og Helgenes er innenfor samme type her i Hadsel. 9 landskapstyper av denne forekomsten i Vesterålen.

Eksisterende grunnlagsdata:

Ortofoto, markslagskart, Nordlandsatlas, Nasjonal vegdatabank, Miljødirektoratets naturbase, NVE, Gårdskart skog og landskap.

Vurdering av tiltaket mht. utredningstemaet:

Endringene vil skje innenfor område som allerede båndlagt til fremtidig regulering, samt områder allerede formålsavsatt til næringsvirksomhet. Tiltaket har et stort omfang i forhold til areal og volum på nybygg/påbygg. Lokalt kan det være et visst konfliktpotensial særlig mht. endring/påvirkning av siktforhold og utsiktskvaliteter. Hvordan tiltaket påvirker landskapsopplevelsen vurderes derfor som aktuelt å belyse.

Problemstillinger som må belyses:

- Beskrivelse av 0-alternativet
- Jordressurser skal kartlegges, og det skal evt. foreslås sikring av dyrka eller dyrkbar mark
- Vurdering av influensområde.
- En verdivurdering som tar stilling til hvor verdifullt landskapet er.
- Omfangsvurdering innebærer en evaluering av hvor store endringer og inngrep som kan forventes som følge av tiltaket.
- Avbøtende tiltak skal beskrives. Utbygget område bør visualiseres både fra boligområdet i øst og fra friluftsområdene i vest.
- Konsekvensvurdering: en samlet vurdering av forholdet mellom verdiene som er i planområdet og omfanget av inngrepet.

¹² <http://landskapstyper-faktaark.miljodirektoratet.no/?id=LAE0001039>

¹³ <http://landskapstyper-faktaark.miljodirektoratet.no/?id=LAE0001039>

- *Mulige avbøtende tiltak, bl.a. klare føringer i planbestemmelsene og formålsområder/ hensynssoner i plankart.*

Nødvendige tilleggsutredninger:

Befaring med fototaking. 3D-perspektiver som viser førsituasjonen og en mulig etter-situasjon. Vurdering av tiltakets innvirkning på landskapet.

Medvirkning og involvering:

Kommunen forutsetter at plankonsulent involverer fagkyndig kompetanse innenfor området på et tidlig tidspunkt og at planforslaget tilsendes disse for en uformell gjennomgang før det legges ut til offentlig ettersyn.

6.1.6 Naturmangfold

Kort om utredningstemaet:

Naturmangfold er naturen i alle dens former. Mangfoldet varierer mellom artene, deres leveområder, gener og økosystemer.

Kort om dagens situasjon:

Botaniske forhold:

I stor grad lauvskog, henholdsvis fjellbjørk, selje og vier som er uproduktiv. Den kuperte marken er preget av kreklinglyng, vierbusker, ulike former for gress og moser og typiske blomsterarter som kvitkløver, tiritunge og blåklokke. Vest av område ligger en bjørkehage som er registrert i Miljødirektoratets naturbase. Denne er klassifisert som B (viktig) av staten. Dette er en av de få ugjødslede hagemarkskogene som ble funnet under registreringene i regionen i 2003, og den eneste på sanddyner.

Zoologiske forhold:

I området er her registrert krykkje som er betegnet som svært truet. Denne har kommet hit sannsynligvis for å finne mat i forbindelse med akvakulturdrift. Fiskemåke og ærfugl finnes, og disse er nært truet (NT), ellers finnes en rekke livskraftige fuglebestander som svartbak, gråmåke, bokfink og gråtrost m.fl.

Geologiske forhold:

Fjellryggen ligger forholdsvis nær fylkesvei 888. Det ligger en god del skred/forvittringsmateriale ved foten av aksla og helt inn mot fylkesveien. Noe skredmateriale ligger nord av veien mot- og i strandsonen. Berggrunnen i området består av mangeritt, en grunnfjellsbergart i granittgruppa. Tynn hav/strandavsetning i midtre og vestlige del av foreslått område. Tykk morene i øst. Skredmateriale sør for fylkesvei. Malmressurser: Jernmetaller (Fe, Mn, Ti) – ikke drivverdig. Løsmassetyper: Tynn hav/strandavsetning i vest, tykk morene i øst.

Eksisterende grunnlagsdata:

Artsdatabanken, Naturbasen, Skog og landskap, NVE, NGU

Vurdering av tiltaket mht. utredningstemaet:

Endringene vil skje innenfor både berørte og uberørte områder. Det vil være spesielt viktig å kartlegge artsmangfoldet i det båndlagte området vest, samt på Kalvøya. Tiltaket har et stort omfang i forhold til areal og volum på nybygg/påbygg.

Problemstillinger som må belyses:

- *Beskrivelse av 0-alternativet*
- *Vurdering av influensområde.*
- *En verddivurdering som tar stilling til hvor verdifullt området er for det biologiske mangfoldet*
- *Omfangsvurdering innebærer en evaluering av hvor store endringer og inngrep som kan forventes som følge av tiltaket.*
- *Hagemarkskogen vest for planområdet er avhengig av at dagens skjøtsel fortsetter. Det skal derfor, så langt som mulig, klargjøres om tiltaket kan påvirke dette forholdet. Mulige avbøtende tiltak skal eventuelt komme fram.*
- *Konsekvensvurdering: en samlet vurdering av forholdet mellom verdiene som er i planområdet og omfanget av inngrepet.*
- *Mulige avbøtende tiltak, bl.a. klare føringer i planbestemmelsene og hensynssoner i plankart.*

Nødvendige tilleggsutredninger:

Redegjøre for evt. konflikt mellom bjørkehagen og tiltaket

Medvirkning og involvering:

Kommunen forutsetter at plankonsulent involverer fagkyndig kompetanse innenfor området på et tidlig tidspunkt og at planforslaget tilsendes disse for en uformell gjennomgang før det legges ut til offentlig ettersyn.

6.1.7 Barn og unges oppvekstvilkår og nærmiljø

Kort om utredningstemaet:

Barn og unge: Temaet omfatter barn og unges bruk av området og omkringliggende områder til lek, bading, og rekreasjon og om tiltaket vil endre på dette.

Nærmiljø: Temaet omfatter menneskers daglige livsmiljø (nærmiljø) og opphold og aktivitet i friluft i fritiden (friluftsliv). Analysen skal belyse tiltakets virkninger for beboerne og brukerne i det berørte området og hvordan tiltaket påvirker de fysiske forholdene for trivsel, samvær og fysisk aktivitet i uteområdene. Dette har blant annet betydning for folkehelse og barn og unges oppvekstvilkår.

Kort om dagens situasjon:

Det antas at barn og unge benytter både Rødsandbukta og Hessandbukta til lek og bading. I området arrangeres årlig en festival («Under Strøna») som er viktig både for lokalmiljøet og tilreisende. Området kan også benyttes i undervisningsøyemed, både for skole og barnehage.

Eksisterende grunnlagsdata:

www.understrona.com, Strønstad Helselag, Strønstad skole, facebook-gruppene: Strønstad – før og nu, Strandlandet idrettsforening.

Vurdering av tiltaket mht utredningstemaet:

Tiltaket vil i en eller annen form berøre barn og unges interesser og verdier for nærmiljøet.

Problemstillinger som må belyses:

- Beskrivelse av 0-alternativet
- Vurdering av influensområde i forhold til barn og unges bruk
- En verdivurdering som tar stilling til hvor verdifullt området er for barn og unge
- Omfangsvurdering innebærer en evaluering av hvor mye tiltaket vil ha å si for barn og unges nærmiljø
- Konsekvensvurdering: en samlet vurdering av forholdet mellom verdiene som er i planområdet og omfanget av inngrepet.
- Mulige avbøtende tiltak, bl.a. klare føringer i planbestemmelsene og hensynssoner i plankart.

Nødvendige tilleggsutredninger:

Det gis en kvalitativ vurdering av mulige konflikter og graden av disse. Det forutsettes kontakt med barn-unge, og ungdomsråd

Medvirkning og involvering:

Kommunen forutsetter at plankonsulent involverer ungdomsrådet, Strønstad skole og organisasjoner for barn og unge som opererer i området, samt barn og unges representant i plansaker på et tidlig tidspunkt og at planforslaget tilsendes disse for en uformell gjennomgang før det legges ut til offentlig ettersyn.

6.1.8 Friluftsliv

Kort om utredningstemaet:

Friluftsliv defineres som opphold og fysisk aktivitet i friluft i fritiden, med sikte på miljøforandring og naturopplevelse.

Kort om dagens situasjon:

Rødsandbukta og Hessandbukta brukes om sommeren til bading og rekreasjon grunnet de fine strandforholdene. Ved Hessandbukta arrangeres den årlige «Under Strøna»-festivalen med ulike uteaktiviteter. Området ved Hessandbukta er lettere tilrettelagt for allmenn bruk. I forrige arealplan var strandområdet fra Rødsandbukta til Hessandbukta LNFR-område med hensynssone friluftsliv.

Eksisterende grunnlagsdata:

Kommuneplanens arealdel 2007-2017 (forrige arealplan), <http://www.understrona.com/>

Vurdering av tiltaket mht utredningstemaet:

Tiltaket har et stort omfang i forhold til areal og volum på nybygg/påbygg. Planområdet berører arealer som brukes til utøvelse av friluftsliv, og det antas en mulig interessekonflikt mellom friluftslivutfoldelse og tiltaket.

Problemstillinger som må belyses:

- Beskrivelse av 0-alternativet
- Vesterålen friluftsråd sin kartlegging og verdisetting av friluftslivsområder i Vesterålen, samt annen relevant informasjon skal benyttes som kilde til vurdering av emnet friluftsliv
- Vurdering av influensområdet i forhold til friluftslivsbruk
- Barnetråkkregistreringer skal utføres for å finne ut om det er behov for å legge inn grønne strukturer i planområdet for å sikre atkomst til friluftsområdene lenger vest
- En verdivurdering som tar stilling til hvor verdifullt området er i forhold til friluftslivet
- Omfangsvurdering innebærer en evaluering av hvor mye tiltaket vil påvirke friluftslivet
- Konsekvensvurdering: en samlet vurdering av forholdet mellom verdiene som er i planområdet og omfanget av inngrepet

Planprogram – fremtidig områderegulering for oljevern- og miljøsentert ved Fiskebøl

- *Mulige avbøtende tiltak, bl.a. klare føringer i planbestemmelsene og hensynssoner i plankart.*

Nødvendige tilleggsutredninger:

Redegjøre for evt. konflikt mellom friluftslivutfoldelse og tiltaket gjennom en kvalitativ datainnsamling. Redegjøre for om her finnes alternative områder som kan brukes til samme type friluftslivutfoldelse. Avstand- og tilgjengelighet til slike områder er viktig å få belyst.

Medvirkning og involvering:

Kommunen forutsetter at plankonsulent involverer fagkyndig kompetanse innenfor området, samt friluftslivorganisasjoner som opererer i området på et tidlig tidspunkt og at planforslaget tilsendes disse for en uformell gjennomgang før det legges ut til offentlig ettersyn.

6.1.9 Kulturminner og kulturmiljø

Kort om utredningstemaet:

Med kulturminner menes alle spor etter menneskelig virksomhet i vårt fysiske miljø, herunder lokaliteter det knytter seg historiske hendelser, tro eller tradisjon til. Med kulturmiljøer menes områder hvor kulturminner inngår som en del av en større helhet eller sammenheng.

Kort om dagens situasjon:

Det er ikke registrert fysiske kulturminner i planområdet. Man kan likevel ikke med sikkerhet utelukke at her finnes kulturminner i marken, at området har hatt en funksjon i tidligere tider og at her knytter seg historiske hendelser, tro eller tradisjon til området.

Eksisterende grunnlagsdata:

Nordland fylkeskommune-kulturminneavdelingen, Sametinget, Hadsel historielag, Museum Nord, Hadsel bygdebok bind 1 og 2, Askeladden, SEFRAK-registeret, Riksantikvarens NB-register

Vurdering av tiltaket mht. utredningstemaet:

Tiltaket har et stort omfang i forhold til areal og volum på nybygg/påbygg. Planområdet berører arealer som brukes til utøvelse av friluftsliv.

Problemstillinger som må belyses:

- *Beskrivelse av 0-alternativet*
- *Vurdering av influensområde bl.a. skal det gjennomføres marinarknologisk befaring etter kulturminneloven §9. Befaringen skal gjennomføres i feltsesongen 2017.*
- *En verddivurdering som tar stilling til hvor verdifullt området er som kulturmiljø og i forhold til evt. kulturminner*
- *Omfangsvurdering innebærer en evaluering av hvor mye tiltaket vil påvirke kulturminner og kulturmiljø.*
- *Konsekvensvurdering: en samlet vurdering av forholdet mellom verdiene som er i planområdet og omfanget av inngrepet.*
- *Mulige avbøtende tiltak, bl.a. klare føringer i planbestemmelsene og hensynssoner i plankart.*

Nødvendige tilleggsutredninger:

Datainnsamling, kartlegging og systematisering av kunnskap fra registre og intervju med fagfolk og lokalkjente

Medvirkning og involvering:

Kommunen forutsetter at plankonsulent involverer fagkyndig kompetanse innenfor området på et tidlig tidspunkt, dvs. Sametinget og fylkeskommunen. Planforslaget tilsendes disse for en uformell gjennomgang før det legges ut til offentlig ettersyn.

6.1.10 Samisk natur/ kulturgrunnlag

Kort om utredningstemaet:

Ressursområder, naturmangfoldet, kulturminner og kulturlandskap utgjør en viktig del av det som gjerne kalles det materielle kulturgrunnlaget for samisk kultur. Dette er grunnlaget for samisk næringsutøvelse, bosetting, kulturutfoldelse og samfunnsutvikling. Forvaltningen av areal, natur og kulturarv er derfor viktig for å sikre grunnlaget for bevaring og utvikling av samiske kultur.

Kort om dagens situasjon:

Planområdet er utenfor reinbeitedistriktet, og her er således ingen reindrift i området. Sametinget har i brev 16/2-2016 uttrykt om området mellom Hessandrevet og Fiskebøl (sitat): «Vi kjenner ikke til at det er registrert automatisk fredete samiske kulturminner i det omsøkte området». De minner ellers om aktsomhetsplikten. I og med at planområdet er utvidet etter at Sametinget uttalte seg, bør de komme med en oppdatert vurdering. Det er fra før kjent at samene holdt til i fjordstrøkene i Hadsel. Fra 1800-tallet bidro assimilasjonsprosessene at samene ble mer og mer like bumennene, ikke bare når det gjaldt levevei, men også i klesdrakter, skikker og språk (Kilde: Hadsel bygdebok, bind 1/s.26). Her foregikk en fornorsking av samisk kultur, og i dag er det ingen spor av samisk kultur og levevis i området. Her kan imidlertid finnes spor av eldre samiske kulturminner i området.

Planprogram – fremtidig områderegulering for oljevern- og miljøsenter ved Fiskebøl

Eksisterende grunnlagsdata:

Nordland fylkeskommune-kulturminneavdelingen, Sametinget, Hadsel historielag, Museum Nord, Hadsel bygdebok bind 1 og 2, Askeladden, SEFRAK-registeret, Riksantikvarens NB-register

Vurdering av tiltaket mht. utredningstemaet:

Viktig å få frem om tiltaket vil ramme samisk natur- og kulturgrunnlag.

Problemstillinger som må belyses:

- *Beskrivelse av 0-alternativet*
- *En verdivurdering som tar stilling til hvor verdifullt området er for samisk natur- og kulturgrunnlag.*
- *Omfangsvurdering innebærer en evaluering av hvor store endringer og inngrep som kan forventes som følge av tiltaket, og om dette rammer samisk kultur- og naturgrunnlag.*
- *Konsekvensvurdering: en samlet vurdering av forholdet mellom de samiske verdiene som evt. er i planområdet og omfanget av inngrepet.*
- *Mulige avbøtende tiltak, bl.a. klare føringer i planbestemmelsene og hensynssoner i plankart.*

Medvirkning og involvering:

Kommunen forutsetter at plankonsulent involverer Sametinget på et tidlig tidspunkt og at planforslaget tilsendes disse for en uformell gjennomgang før det legges ut til offentlig ettersyn.

6.1.11 Tilgjengelighet for alle (universell utforming)

Kort om utredningstemaet:

Universell utforming er utforming av produkter og omgivelser på en slik måte at de kan brukes av alle mennesker, i så stor utstrekning som mulig, uten behov for tilpassing og en spesiell utforming

Kort om dagens situasjon:

Fv888 er ikke tilrettelagt for myke trafikanter, herunder de som har en eller annen form for nedsatt funksjonsevne. Festivalområdet for festivalen «Under Strøna» er heller ikke tilrettelagt.

Eksisterende grunnlagsdata:

Nasjonal vegdatabank, Direktoratet for byggkvalitet, temaveileder-Universell utforming og planlegging etter plan- og bygningsloven, håndbok V129-universell utforming av veier og gater, TEK10

Vurdering av tiltaket mht. utredningstemaet:

Tiltakene må være universelt utformet

Problemstillinger som må belyses:

- *Beskrivelse av 0-alternativet*
- *En verdivurdering som tar stilling til hvor verdifullt området er for mennesker med nedsatt funksjonsevne.*
- *Omfangsvurdering: En vurdering av hvor store endringer som må gjøres for å tilrettelegge tiltaket for mennesker med nedsatt funksjonsevne.*
- *Konsekvensvurdering: en samlet vurdering av forholdet mellom verdiene som er i planområdet og omfanget av inngrepet.*

Medvirkning og involvering:

Kommunen forutsetter at plankonsulent involverer kommuneoverlegen og råd for mennesker med nedsatt funksjonsevne på et tidlig tidspunkt og at planforslaget tilsendes disse for en uformell gjennomgang før det legges ut til offentlig ettersyn.

6.1.12 Befolkningens helse og helsens fordeling i befolkningen (helsekonsekvensutredning)

Kort om utredningstemaet:

Helsekonsekvensutredning (HKU) er et verktøy som kan synliggjøre hvordan beslutninger og tiltak i ulike sektorer kan påvirke befolkningens helse.

Kort om dagens situasjon:

Området Rødsandbukta og Hessandbukta har i dag en positiv betydning for folks fysiske og psykiske helse ved at det benyttes til friluftsliv og rekreasjon.

Eksisterende grunnlagsdata:

www.understrona.com, Strønstad Helselag, Strønstad skole, facebook-gruppene: Strønstad – før og nu, Strandlandet idrettsforening, Helsedirektoratet, Hadsel kommune - veileder i utarbeidelse av reguleringsplaner

Vurdering av tiltaket mht utredningstemaet:

Tiltaket vil i en eller annen form berøre folkehelsen ved at området Rødsandbukta og Hessandbukta har en viss betydning for befolkning og besøkende.

Planprogram – fremtidig områderegulering for oljevern- og miljøsentert ved Fiskebøl

Problemstillinger som må belyses:

- *Beskrivelse av 0-alternativet*
- *En verdivurdering som tar stilling til hvor verdifullt et miljø eller område er for folkehelsen.*
- *Omfangsvurdering innebærer en evaluering av hvor store endringer og inngrep som kan forventes som følge av tiltaket, og hvorledes dette vil påvirke folkehelsen. Sentrale elementer i vurderingen er: Boligforhold, levevaner, ytre miljø, levekår og kultur, og sosial tilhørighet.*
- *Konsekvensvurdering: en samlet vurdering av forholdet mellom verdiene som er i planområdet og omfanget av inngrepet.*
- *Mulige avbøtende tiltak, bl.a. klare føringer i planbestemmelsene og hensynssoner i plankart*

Medvirkning og involvering:

Kommunen forutsetter at plankonsulent involverer kommuneoverlegen på et tidlig tidspunkt og at planforslaget tilsendes denne for en uformell gjennomgang før det legges ut til offentlig ettersyn.

6.1.13 Transportbehov, energiforbruk og energiløsninger

Kort om utredningstemaet:

Transportbehov: Temaet handler om i hvilken grad tiltaket fører til endringer i transportbehov.

Kort om dagens situasjon:

Fv888 har i flg. Nasjonal vegdatabank en ÅDT på 400, og en andel av lange kjøretøyer på 10 %. Fylkesveien er et bindeledd mellom E10, Fiskebøl, Strønstad, og Strandlandet før øvrig helt til Vågan.

Eksisterende grunnlagsdata:

Nasjonal vegdatabank

Vurdering av tiltaket mht utredningstemaet:

Trafikken vil sannsynligvis øke som følge av tiltaket. Både av personbiler og tyngre kjøretøy.

Problemstillinger som må belyses:

- *Beskrivelse av 0-alternativet*
- *Omfangsvurdering innebærer en evaluering av hvor store endringer og inngrep som kan forventes som følge av tiltaket og hva dette utløser av transportbehov, energiforbruk/løsninger osv.*
- *Veinett – evt. oppgraderingsbehov av fylkesvei 82 og 888. Veidimensjonerende for vogntog.*
- *Utrede egen avkjørsel til senteret – ikke aktuelt å la denne gå gjennom Bømyra boligområde. Krysset skal utformes som et ukanalisert kryss i henhold til Håndbok N100. Dette innebærer at hele krysset, inklusiv siktretkantene, inngår i plankartet. Siktretkantene skal reguleres som hensynssone. Av bestemmelser for reguleringsplanen skal det fremgå at det innenfor frisiktsonen ikke må finnes sikthindringer som er høyere enn 0,5 meter over tilstøtende veiplan. Dersom geometrisk utforming av krysset ikke kan vises på plankartet, skal de tekniske kravene fremgå av bestemmelsene. Fylkesvegen inklusive vegskråning, grøft og vegskjæring skal avsettes som «kjøreveg» og «annen vegggrunn». Formålsgrensen må legges minimum 3 meter fra vegkant. Der vi har fylling/skjæring skal formålsgrensen legges minimum 1 meter fra fyllingsfot/ skjæringstopp. Krysset må være etablert før byggingen starter. Dette må inn som egen rekkefølgebestemmelse.*
- *Det bør for områdene avsettes/dimensjoneres tilstrekkelig vegareal inklusive snuplasser for kjøretøy som skal betjene områdene (brøyting, renovasjon, utrykningskjøretøy, varetransport mv.) samt parkeringsplasser.*
- *Konsekvensvurdering: en samlet vurdering av forholdet mellom verdiene som er i planområdet og omfanget av inngrepet.*
- *Mulige avbøtende tiltak, bl.a. klare føringer i planbestemmelsene og evt. ulike soner i plankart.*

Medvirkning og involvering:

Kommunen forutsetter at plankonsulent involverer Statens vegvesen på et tidlig tidspunkt og at planforslaget tilsendes etaten for en uformell gjennomgang før det legges ut til offentlig ettersyn.

6.1.14 Forurensing og støy

Kort om utredningstemaet:

Lokal luftforurensning fra industri og vegtrafikk, særlig svevestøv (PM10) og NO2 kan være et problem ved høye konsentrasjoner og ugunstige spredningsforhold for industriutslipp. Lokal luftkvalitet er regulert i forurensningsforskriftens kapittel 7. Et industriutslipp reguleres av forskriftskrav eller en utslippstillatelse.

Støy fra industri mot omkringliggende bebyggelse er regulert i T-1442 «Retningslinje for behandling av støy i arealplanlegging». Retningslinjen har kommet i ny versjon og endret navn til T-1521. Det legges her føringer for hvilke grenseverdier for støy som kan aksepteres ved nabobebyggelse i forhold til tiltaket. Grenseverdiene blir tatt inn i reguleringsplanen eller som en del av bedriftens utslippstillatelse.

Kort om dagens situasjon:

Eneste støy- og forurensningskilde er Fv888

Planprogram – fremtidig områderegulering for oljevern- og miljøsentert ved Fiskebøl

Eksisterende grunnlagsdata:

Forurensingsloven, T-1521 «Retningslinje for behandling av støy i arealplanlegging».

Vurdering av tiltaket mht. utredningstemaet:

Tiltaket kan medføre forurensing og vil medføre støy.

Problemstillinger som må belyses:

- *Beskrivelse av 0-alternativet*
- *Vurdering av influensområde og en verdivurdering som tar stilling til hvor verdifullt et miljø eller område er.*
- *Omfangsvurdering innebærer en evaluering av hvor store endringer som kan forventes som følge av tiltaket, og om dette kan generere forurensing og støy.*
- *Konsekvensvurdering: en samlet vurdering av forholdet mellom verdiene som er i planområdet og omfanget av inngrepet.*
- *Mulige avbøtende tiltak, bl.a. klare føringer i planbestemmelsene og hensynssoner i plankart. Støy, støv og forurensingsanalyser må tas på detaljreguleringsnivå, i og med at vi ikke ved hvilke bygg/anlegg som kommer. Det må lages planbestemmelser som gir føringer for detaljreguleringsplanene i forhold til grenseverdier o.a.*

Medvirkning og involvering:

Kommunen forutsetter at plankonsulent involverer fagkyndig kompetanse og Fylkesmannen på et tidlig tidspunkt og at planforslaget tilsendes etaten for en uformell gjennomgang før det legges ut til offentlig ettersyn.

6.1.15 Arkitektonisk og estetisk utforming, uttrykk og kvalitet

Kort om utredningstemaet:

Vidt definert handler god byggeskikk om kvaliteter i våre bygde omgivelser, så vel i utearealer, offentlige rom og bygningsmiljøer, som i det enkelte bygg. Begrepet kan også brukes om måter å bygge hus på – en form for "skikk og bruk" i bygningsmessig forstand, avgrenset til et visst tidsrom, område eller kultur. Byggemetoden har som regel vært så utbredt at den har satt et tydelig visuelt preg på bygningsmiljøet. Kommunene har ansvar for at det legges til rette for god forming av bygde omgivelser, gode bomiljø og gode oppvekst- og levekår i alle deler av landet. I følge byggesaksdelen av loven skal tiltak prosjekteres og utføres slik at det etter kommunens skjønn innehar gode visuelle kvaliteter både i seg selv og i forhold til dets funksjon og dets bygde og naturlige omgivelser og plassering

Eksisterende grunnlagsdata:

Veileder T-1179-Estetikk i plan og byggesaker, Husbanken, kommunens veileder i utarbeidelse av reguleringsplaner, plan- og bygningsloven.

Vurdering av tiltaket mht utredningstemaet:

Tiltaket må ha en god landskapsmessig tilpasning i form av byggenes høyde, utforming og farge

Problemstillinger som må belyses:

- *Beskrivelse av 0-alternativet*
- *Vurdering av influensområde.*
- *En verdivurdering som tar stilling til hvor verdifullt området er.*
- *Omfangsvurdering innebærer en evaluering av hvor store endringer og inngrep som kan forventes som følge av tiltaket.*
- *Konsekvensvurdering: en samlet vurdering av forholdet mellom verdiene som er i planområdet og omfanget av inngrepet.*
- *Mulige avbøtende tiltak, bl.a. planbestemmelser som gir føringer for arkitektonisk og estetisk utforming tilpasset stedet og landskapet.*

6.1.16 Kartgrunnlag

Kort om utredningstemaet:

Et oppdatert og nøyaktig kartgrunnlag er nødvendig for den videre planleggingen.

Kort om dagens situasjon:

Kartene er i 1:1000 for den østlige delen og 1:5000 for den vestlige delen av planområdet, samt nordsiden av Kalvøya.

Vurdering av tiltaket mht. utredningstemaet:

Kartgrunnlaget må oppdateres for områder der det er kun 1:5000 kart.

Problemstillinger som må belyses:

- *Kartkonsulent må måle opp området der vi i dag har 1:5000 kart*
- *Eiendomsgrensene må måles opp på ny*

Planprogram – fremtidig områderegulering for oljevern- og miljøsenter ved Fiskebøl

Medvirkning og involvering:

Kommunen forutsetter at plankonsulent kontakter kommunens landmåleravdeling på et tidlig tidspunkt for nødvendige diskusjoner og avklaringer.

7. Om planarbeidet og planen

7.1 Organisering, medvirkning og informasjon

7.1.1 Medvirkning

En planprosess etter plan- og bygningsloven skal sikre medvirkning gjennom høringer og offentlig ettersyn. Medvirkning kan skje på ulike nivåer der graden av innflytelse øker fra lovens minimumskrav til medvirkning i den ene enden til beslutningsrett i den andre.

I denne saken organiseres medvirkningen etter medvirkningstrappen:

Figur – Medvirkningstrappen:

Innflytelse		Virkemidler	
Stor	Beslutningsrett	Medbestemmelse	Konsultasjoner, bistand
		Diskusjon	Arbeidsgrupper, virkemidler for diskusjon og planlegging
		Informasjon	Møter, rådgivende grupper, folkemøter, «åpne kontordager»
Lite	Offentlighet	Skriv, nett, aviser, brosjyrer, intervju,	Lovbestemmelsene om offentlighet sikret

Ved utarbeiding av plan (trinn 1 og 2):

- Varsel om oppstart planarbeid og kunngjøring av planforslag for offentlig ettersyn utlyses i Vesteraalens avis, på kommunens nettsider og brev til aktuelle parter. Planprogram og planforslag skal være til offentlig ettersyn på servicetorget til Hadsel kommune og på Nordlense AS. Ved høring av planprogram er det anledning til å påvirke hva som skal utredes og komme med innspill til aktuelle problemstillinger som ønskes belyst.

Ved utarbeiding av plan (trinn 3):

- Folkemøter, lokalt næringsliv, lokale lag/foreninger, Strønstad skole/barnehage, ungdomsråd, råd for mennesker for nedsatt funksjonsevne, barn & unges representant i plansaker involveres underveis i planarbeidet.
- Representanter fra de ulike sektorene skal involveres i planprosessen.
- Planforslaget legges frem for fylkeskommunens planforum for faglig konsultasjon før det legges ut for offentlig ettersyn

Ved utarbeiding av plan (trinn 4):

- Formannskapet er planutvalg og leder planarbeidet
- Allerede etablert arbeidsgruppe bistår planarbeidet
- Følgende instanser kontaktes på et tidlig tidspunkt for nødvendige diskusjoner og avklaringer: Fylkesmannen, fylkeskommunen, Statens vegvesen, NVE, Kystverket, Trollfjord kraft, Sametinget, lokal brannsjef og havnesjef samt fagkyndig kompetanse på de ulike felt og representanter for de ulike sektorene. I tillegg skal disse tilsendes planforslaget for en uformell gjennomgang og kvalitetssikring før det legges ut til offentlig ettersyn.

Beslutning – plan: (trinn 5):

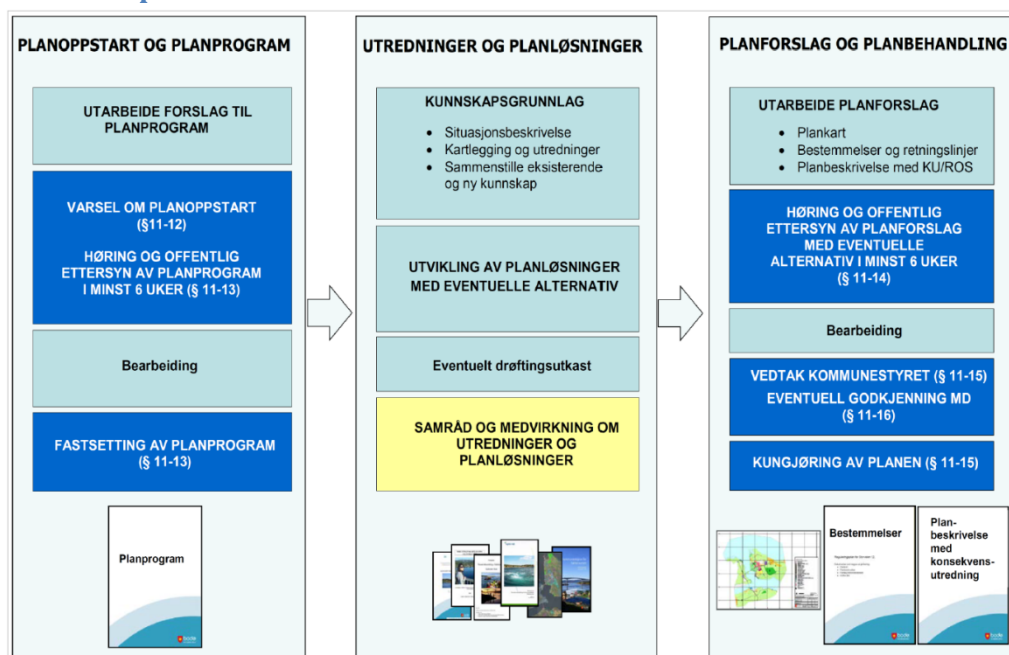
- Politisk nivå i Hadsel kommune

7.1.2 Planfaglig kompetanse

Det vil bli benyttet planfaglig ekspertise for gjennomføring av planarbeidet og konsekvensutredningen.

7.2 Framdriftsplan

7.2.1 Planprosess



7.2.2 Framdriftsplan

I skravur har vi påført fristene sekretariatet har slik at fremdriftsplanen gir et helhetlig bilde.

Tidspunkt	Aktivitet
28/1-16	Vedtak i formannskapet om å legge planprogram ut til høring i 10 uker
14/4-16	Vedtak i formannskapet om revisjon av planprogram som legges ut i 6 uker.
2/6-16	Høringsfrist over. Planprogrammet evt. justeres
14/6-16	Planprogrammet behandles i komité for utvikling
16/6-16	Planprogrammet behandles og vedtas i formannskapet
1/7-16	<i>Sekretariatet skal levere midtveisrapportering inkludert status for arbeidet og en skisse av endelig løsning</i>
11/7-16	Anbudsinnbudelse, jf. Lov om offentlige anskaffelser. Grunnet prosjektets kompleksitet samt ferieavvikling må her beregnes 8 ukers frist. Det stilles i anbudsinnbudelsen bl.a. krav om at tjenesteleverandør utarbeider en detaljert fremdriftsplan i forhold til denne fremdriftsplanen, og at den detaljerte fremdriftsplanen fremgår i kontrakt (Norsk Standard) og således blir bindende.
9/9-16	Anbudsåpning
12/9-16	Oppdraget tildeles og kontrakt inngås i henhold til Norsk standard
13/9-16	Planutredningen starter
22/11-16	Planforslag legges frem for komité for utvikling for behandling
24/11-16	Planforslag legges frem for formannskapet for vedtak om offentlig ettersyn i 10 uker
1/1-17	<i>Sekretariatet skal levere til departementet et endelig forslag til konsept</i>
7/2-17	Høringsfrist ute
Mars 17	Utkast til plan legges frem for komité for utvikling for behandling
Mars 17	Utkast til plan legges frem for formannskapet for behandling
April 17	Utkast til plan legges frem for kommunestyret for endelig behandling og vedtak

7.3 Sluttprodukt – oversikt over problemstillinger og utredningstema

Det endelige planproduktet vil bestå av et plankart, reguleringsbestemmelser og planbeskrivelse som inneholder sammendrag av konsekvensvurderinger og illustrasjoner.

Planbeskrivelsen vil som utgangspunkt ha følgende innhold og oppbygning:

1. *Sammendrag*
2. *Nøkkelopplysninger*
3. *Bakgrunn for planarbeidet*
4. *Planprosessen*
5. *Gjeldende planstatus og overordnede retningslinjer*
6. *Beskrivelse av planområdet (situasjonen i dag).*
7. *Beskrivelse av planforslaget med hensyn til reguleringsformål, byggeformål, parkering, trafikkareal på land og i sjø, støytiltak, avfallshåndtering, risiko og sårbarhet, teknisk infrastruktur.*
8. *Konsekvenser av planforslaget og samlet vurdering av konsekvenser for miljø og samfunn.*
9. *Anbefaling.*

Det vises for øvrig til kommunens veileder for utarbeidelse av reguleringsplaner, mal 2. Veilederen kan lastes ned på adressen: <http://www.hadsel.kommune.no/veileder-for-reguleringsplan.5830928-350767.html>

9. Referanser og kilder

Lover, forskrifter og retningslinjer:

- Lov om planlegging og byggesaksbehandling (plan og bygningsloven), LOV-2008-06-27-71
- Forskrift om konsekvensutredninger (etter plan- og bygningsloven), FOR-2013-03-15-284
- Lov om forvaltning av naturens mangfold (naturmangfoldloven), LOV-2014-06-20-50
- Lov om havner og farvann (havne- og farvannsloven), LOV-2009-04-17-19
- Lov om veier (vegloven), LOV-1963-06-21-23
- Lov om folkehelsearbeid (folkehelseloven), LOV-2011-06-24-29
- Lov om friluftslivet (Friluftslivloven), LOV-1957-06-28-16
- Lov om vern mot forurensninger og om avfall (forurensningsloven), LOV-1981-03-13-6
- Nasjonale forventninger til regional- og kommunal planlegging,
- Statlige planretningslinjer for samordnet bolig-, areal- og transportplanlegging, 2014
- Rikspolitiske retningslinjer for å styrke barn og unges interesser i planleggingen, 1998
- Rikspolitiske retningslinjer for universell utforming
- Retningslinje nr. 2-2011: NVE - flom- og skredfarer i arealplaner

Stortingsmeldinger, handlingsplaner og veiledere:

- St.meld. nr. 39 (2000-2001) "Friluftsliv – Ein veg til høgare livskvalitet"
- Handlingsplan - Norge universelt utformet 2025
- Nasjonal transportplan 2014-2023
- Håndbok, Statens vegvesen: «Konsekvensanalyser – Håndbok V712», 2014
- Veileder, Miljøverndepartementet: «Planlegging etter plan- og bygningsloven», 2009
- Veileder, Miljødirektoratet: «Naturmangfoldloven kapittel II», 2012
- Veileder, NVE: «Sikkerhet mot skred i bratt terreng - Kartlegging av skredfare i arealplanlegging og byggesak»
- Veileder, NVE: «Sikkerhet mot kvikkleireskred - vurdering av områdestabilitet ved areal-planlegging og utbygging i områder med kvikkleire og andre jordarter med sprøbruddegenskaper»
- Rettleder, NVE: «Flaumfare langs bekker - råd og tips om kartlegging»
- Sjekkliste, NVE: «Vurdering av tema innenfor NVEs forvaltningsområder»
- Statens vegvesen: Håndbok V712 Konsekvensanalyser
- Veileder IS-2110, Helsedirektoratet: «God oversikt – en forutsetning for god folkehelse», 2013
- Veileder, Riksantikvaren: «Kulturminner, kulturmiljø og landskap – plan og bygningsloven», 2010
- Veileder, Miljødirektoratet: «Kartlegging og verdisetting av friluftslivsområder», 2014
- Veileder, Miljødirektoratet: «Veileder til retningslinje for behandling av støy i arealplanlegging (T-1442/2012)», 2014
- Veileder, DSB: «Helhetlig risiko- og sårbarhetsanalyse i kommunen»
- Veileder, Hadsel kommune: «Veileder – Utarbeidelse av reguleringsplaner etter plan og bygningsloven», 2016.

Regionale planer og strategier:

- Regional planstrategi for Nordland 2012-2016.
- Fylkesplan for Nordland 2013 – 2025 – Nordland fylkeskommune
- Regional Transportplan Nordland
- Regional plan - Klimautfordringene i Nordland
- Regional plan for vannforvaltning i vannregion Nordland og Jan Mayen
- Industristrategi for Nordland
- Ringvirkningsstrategi petroleum
- Handlingsplan folkehelsearbeid 2013-2016
- Handlingsplan Universell Utforming 2014-2017
- Strategi for stedsutvikling
- Regional friluftslivstrategi for Nordland

Lokale planer

- Kommuneplan for Hadsel, samfunnsdel og arealdel
- Kommunal planstrategi for Hadsel kommune 2013 – 2015
- Strategisk boligplan 2013-2017
- Kommunedelplan for trafiksikkerhet, 2011-2014
- Kommunedelplan for fysisk aktivitet og naturopplevelser, 2010-2012

Litteratur, rapporter og artikler

- «Norsk oljevernberedskap - rustet for fremtiden?» – rapport fra utvalg oppnevnt av Samferdselsdepartementet.
<https://www.regjeringen.no/no/aktuelt/ny-utredning-norsk-oljevernberedskap--rustet-for-fremtiden/id2394869/>

Internett-linker

- Artsdatabanken - nasjonal kunnskapskilde for biologisk mangfold.
<http://www.artsdatabanken.no/frontpageAlt.aspx?m=2>
- NVEs farekart og databaser - Aktsomhetskart for snøskred, steinsprang og kvikkleire, faresonekart for flomsoneer, store fjellskred og skred i bratt terreng, databaser over skredhendelser og ustabile fjellpartier.
<http://www.nve.no/no/Flom-og-skred/Farekartlegging/>
- Geonorge - nettsted for kartdata og annen geografisk stedfestet informasjon i Norge.
<http://www.geonorge.no/geonetwork/srv/no/main.home>
- Kilden - Markslag, arealressurser, jordkvalitet, jordsmonn, vegetasjon, landskap, beitelag, skogdata og miljøregistreringer i skog. <http://kilden.skogoglandskap.no/map/kilden/index.jsp>
- Kulturminnesøk - <http://www.kulturminnesok.no/>
- Miljøstatus - Kilde til den nyeste informasjonen om miljøets tilstand og utvikling. Her presenteres miljøkunnskap i en sammenheng. <http://www.miljostatus.no/>
- Miljøkommune – Statlig elektronisk veikryss med oversikt over statlige nettdatabaser.
<http://www.miljokommune.no/Kart-og-databaser/>
- NGUs kart og data - Kart over berggrunn, grunnvann, grus og pukk, løsmasser, mineralressurser, permafrost, radon og skredfare. <http://www.ngu.no/no/hm/Kart-og-data/>
- Norge i bilder – ortofoto over Norges landarealer. <http://www.norgebilder.no/>
- NVEs databaser og karttjenester - vassdragsdata, energiressursdata, skreddata og andre karttjenester fra NVE.
<http://www.nve.no/no/Vann-og-vassdrag/Databaser-og-karttjenester/>
- Skog og landskap (gårdskart på internett) http://www.skogoglandskap.no/kart/gardskart_pa_internett
- Nordlense AS <http://www.norlense.no/nb/>
- Festivalen «Under Strøna» <http://www.understrona.com/>

10. Adresseliste

Avinor AS			post@avinor.no
Forsvarsbygg			servicesenter@forsvarsbygg.no
Fylkesmannen i Nordland			postmottak@fmno.no
Hadsel jeger- og fiskerforening			post@hiff.no
Hadsel havn KF			hadsel.havn@hadsel.kommune.no
Hadsel kommune – Eldrerådet			Leif.johansen@trollfjord.no
Hadsel kommune - Kommunens barnerepresentant i plansaker			Kjersti.Skare@hadsel.kommune.no
Hadsel kommune - Kommuneoverlegen			Ingebjorn.Bleidvin@hadsel.kommune.no
Hadsel kommune - Lokalt brannvesen			Oyvind.Stenso.Skjerholm@hadsel.kommune.no
Hadsel kommune – Råd for mennesker med nedsatt funksjonsevne			reilfruud@gmail.com
Hadsel kommune – Strønstad skole			Stronstad.skole@hadsel.kommune.no
Hadsel kommune – Ungdomsrådet			Kari-Ann.Olsen.Lind@hadsel.kommune.no
Hadsel lensmannskontor			post.mhpd@politiet.no
Kystverket			post@kystverket.no
Luftfartstilsynet			postmottak@caa.no
Mattilsynet, regionkontoret Nordland			postmottak@mattilsynet.no
Midtre Hålogaland sivilforsvarsdistrikt			mh.sfd@dsb.no
Naturvernforbundet i Vesterålen			nordland@naturvernforbundet.no
Nordland fylkeskommune			post@nfk.no
Nordlaks oppdrett AS			firmapost@nordlaks.no
Norkring AS			norkring@telenor.com
Nordlense AS			terje@nordlense.no
NVE, region nord			rn@nve.no
Reno-Vest IKS			post@reno-vest.no
Sametinget			samediggi@samediggi.no
Samferdselsdepartementet			postmottak@sd.dep.no
Statens vegvesen, region Nord			firmapost-nord@vegvesen.no
Statnett			firmapost@statnett.no
Statsbygg v/planseksjonen			postmottak@statsbygg.no
Strandlandet barnehage			Strandlandet.barnehage@hadsel.kommune.no
Sør-Hålogaland bispedømmekontor			sor-halogaland.biskop@kirken.no
Trollfjord kraft A/S			post@trollfjord.no
Tromsø museum			museumspost@uit.no
Vesterålen turlag			vesteralen@turistforeningen.no
BENDIKSEN LARS OVE	STRØNSTAD	8317	STRØNSTAD
BENDIKSEN MAI	POSTBOKS 52	8301	SVOLVÆR
BERGSLI, ATLE NORMAN	Ongstad	8445	MELBU
Bømyr Eiendom AS	Fiskebøl	8317	STRØNSTAD
Bømyra Vel v/ Gunhild Valsnes	Bømyra	8317	STRØNSTAD
EILERTSEN ROLF HOLM	MIDNATTSOLVEIEN 4606	8317	STRØNSTAD
EILERTSEN SOLFRID R A	MIDNATTSOLVEIEN 4606	8317	STRØNSTAD
Festivalen "Under Strøna" v/ Gunhild Valsnes	Bømyra	8317	STRØNSTAD
GUNNARSEN KITTY JENSINE	STRØNSTAD	8317	STRØNSTAD
GUSTAVSEN BRITT	DELEVEIEN 8 B	1661	ROLVSØY
HANSEN LIV ELI	RAFTSSUNDVEIEN 17	8300	SVOLVÆR
HANSEN TERJE OLAV	BØMYR	8317	STRØNSTAD
HANSEN TROND HELGE	BØMYR	8317	STRØNSTAD
HENNINGSEN BØRRE	GYMNASGATA 12	8300	SVOLVÆR
JØRGENSEN ANDERS	BØMYR	8317	STRØNSTAD
JØRGENSEN BERNY KARIN	BØMYR	8317	STRØNSTAD
LILAND KIRSTI TRUDE	GYMNASGATA 12	8300	SVOLVÆR
NORLENSE EIENDOM AS	Fiskebøl	8317	STRØNSTAD
OKKENHAUG LARS og MAY HELEN	KNUTVIKVEIEN 6	8300	SVOLVÆR
PETTERSEN JAN ROGER	POSTBOKS 521	8301	SVOLVÆR
Raftssundet/Strandlandet Lokalutvalg v/ Rolf Hartviksen		8315	LAUKVIK
RAMBERG, EIRIK ANDREV	LAUKVIKOSEN 31	8315	LAUKVIK
REINHOLDTSEN BENEDICTE L	STRANDGATA 7	8445	MELBU
REINHOLDTSEN MICHAL	BØMYR	8317	STRØNSTAD
REINHOLDTSEN REMI WERNER	BØMYR	8317	STRØNSTAD
REINHOLDTSEN UNDIS TORA M	KIRKEVEIEN 13	8430	MYRE
STEFFENAKK HELGE MORTEN	STRANDGATA 7	8445	MELBU
SVENDSEN HUGO GUTTORM	BØMYR	8317	STRØNSTAD
VALSNES JANN-INGE	BØMYR	8317	STRØNSTAD
VALSNES JOHN IVAR	BØMYR	8317	STRØNSTAD
WALEN BJØRG ELISE	C/O BENTE NILSEN EVJESTIEN 13	1661	ROLVSØY
WINDSRYGG LARS TORE	MIDNATTSOLVEIEN 4608	8317	STRØNSTAD
WINDSRYGG SYNØVE	MIDNATTSOLVEIEN 4608	8317	STRØNSTAD
WINGER FRODE	VILLAVEIEN 18	8300	SVOLVÆR
WINGER TONE	UNGDOMSSKOLEVEIEN 6	8310	KABELVÅG
ØSTVAND JAKOB ELVIN	MIDNATTSOLVEIEN 4627	8317	STRØNSTAD

11. Politisk behandling

11.1 Formannskapetets vedtak 16/6-2016 om planprogram

Note:

Etter at saksfremlegget var produsert innkomm her 2 innspill. Disse ble i sin helhet lagt frem for politisk behandling uten kommentarer fra rådmannen. Innspillene det er snakk om er:

- Brev datert 5/6-2016 fra Terje Olav Hansen
- Brev datert 6/6-2016 fra Solfrid Eilertsen, Rolf Holmø Eilertsen, Mona Holmø, Eirin Holmø, Renate E. Løvik, Lena Marie Eilertsen, Synnøve Windsrygg, Stein Tore Windsrygg og Merita Windsrygg

Som det fremgår av vedtaket under valgte politikerne likevel å gå inn for rådmannens forslag til vedtak. Innspillene vil bli tatt med- og vurdert i et evt. fremtidig arbeid en områderegeringsplan.



Hadsel kommune

Sluttbehandling - revidert planprogram for et fremtidig oljevern- og miljøsender på Fiskebøl

Saken behandles i: Komite for utvikling Formannskapet	Møtedato: 14.06.2016 16.06.2016	Utvalgssaksnummer: 46/2016 92/2016
Saksbehandler: Saksmappe:	Hans Christian Haakonsen 2016/124	

Forslag til vedtak og politisk behandling

Behandling i Formannskapet - 16.06.2016

Formannskapet vedtok enstemmig innstillingen fra komite for utvikling.

Vedtaket i Formannskapet - 16.06.2016

Hadsel kommune vedtar fremlagte planprogram med følgende endringer:

1. Temaene vannmiljø, sikring av jordressurser og kriminalitetsforebygging inntas som utredningstemaer i planprogrammet.
2. Klimaprofil for Nordland legges til grunn for konsekvensutredningen og det videre planarbeidet
3. Vesterålen friluftsråd sin kartlegging og verdisetting av friluftslivsområder i Vesterålen inntas i planprogrammet som kilde til vurdering av emnet friluftsliv
4. 0-alternativet skal beskrives, jf. Statens vegvesen håndbok V712
5. Representanter fra de ulike sektorene skal involveres i planprosessen fra et tidlig stadium.
6. Jf. gjeldende Fylkesplan for Nordland kapittel 8. Arealpolitikk. Planprosessen skal legge opp til om temaer i kapittel 8 er beslutningsrelevante og i hvilken grad.
7. Landskap: Avbøtende tiltak skal beskrives. Utbygd område bør visualiseres både fra boligområdet i øst og fra friluftsområdene i vest.
8. Naturmangfold: Hagemarkskogen vest for planområdet er avhengig av at dagens skjøtsel fortsetter. Det skal derfor, så langt som mulig, klargjøres om tiltaket kan påvirke dette forholdet. Mulige avbøtende tiltak skal eventuelt komme fram.
9. Friluftsliv: Barnetråkkregistreringer skal utføres for å finne ut om det er behov for å legge inn grønne strukturer i planområdet for å sikre atkomst til friluftsområdene lenger vest.
10. Det skal vurderes størrelsesorden på energiforsyning til industri og bolig.
11. Det skal vurderes mulig plassering av nettstasjoner og høyspentkabler for energiforsyning.
12. Det skal vurderes kommunikasjonsbehov for industri og bolig; særlig mobil og fiber.
13. Det skal gjennomføres marinarkeologisk befarings etter kulturminneloven §9. Befaringen skal gjennomføres i feltsesongen 2017.

--o0o--

Behandling i Komite for utvikling - 14.06.2016

Saksordfører: Aage Hilmar Rusten

Komite for utvikling vedtok enstemmig rådmannens forslag til vedtak

Vedtak i Komite for utvikling - 14.06.20

Komite for utvikling innstiller følgende vedtak ovenfor formannskapet:

Hadsel kommune vedtar fremlagte planprogram med følgende endringer:

1. Temaene vannmiljø, sikring av jordressurser og kriminalitetsforebygging inntas som utredningstemaer i planprogrammet.
2. Klimaprofil for Nordland legges til grunn for konsekvensutredningen og det videre planarbeidet
3. Vesterålen friluftsråd sin kartlegging og verdisetting av friluftslivsområder i Vesterålen inntas i planprogrammet som kilde til vurdering av emnet friluftsliv
4. 0-alternativet skal beskrives, jf. Statens vegvesen håndbok V712
5. Representanter fra de ulike sektorene skal involveres i planprosessen fra et tidlig stadium.
6. Jf. gjeldende Fylkesplan for Nordland kapittel 8. Arealpolitikk. Planprosessen skal legge opp til om temaer i kapittel 8 er beslutningsrelevante og i hvilken grad.
7. Landskap: Avbøtende tiltak skal beskrives. Utbygd område bør visualiseres både fra boligområdet i øst og fra friluftsområdene i vest.
8. Naturmangfold: Hagemarkskogen vest for planområdet er avhengig av at dagens skjøtsel fortsetter. Det skal derfor, så langt som mulig, klargjøres om tiltaket kan påvirke dette forholdet. Mulige avbøtende tiltak skal eventuelt komme fram.
9. Friluftsliv: Barnetråkkregistreringer skal utføres for å finne ut om det er behov for å legge inn grønne strukturer i planområdet for å sikre atkomst til friluftsområdene lenger vest.
10. Det skal vurderes størrelsesorden på energiforsyning til industri og bolig.
11. Det skal reguleres mulig plassering av nettstasjoner og høyspentkabler for energiforsyning.
12. Det skal vurderes kommunikasjonsbehov for industri og bolig; særlig mobil og fiber.
13. Det skal gjennomføres marinarkeologisk befarings etter kulturminneloven §9. Befaringen skal gjennomføres i feltsesongen 2017.

--o0o--

Rådmannens forslag til vedtak:

Rådmannen tilrår komite for utvikling å innstille følgende vedtak ovenfor formannskapet:

Hadsel kommune vedtar fremlagte planprogram med følgende endringer:

1. Temaene vannmiljø, sikring av jordressurser og kriminalitetsforebygging inntas som utredningstemaer i planprogrammet.
2. Klimaprofil for Nordland legges til grunn for konsekvensutredningen og det videre planarbeidet
3. Vesterålen friluftsråd sin kartlegging og verdisetting av friluftslivsområder i Vesterålen inntas i planprogrammet som kilde til vurdering av emnet friluftsliv
4. 0-alternativet skal beskrives, jf. Statens vegvesen håndbok V712
5. Representanter fra de ulike sektorene skal involveres i planprosessen fra et tidlig stadium.
6. Jf. gjeldende Fylkesplan for Nordland kapittel 8. Arealpolitikk. Planprosessen skal legge opp til om temaer i kapittel 8 er beslutningsrelevante og i hvilken grad.
7. Landskap: Avbøtende tiltak skal beskrives. Utbygd område bør visualiseres både fra boligområdet i øst og fra friluftsområdene i vest.
8. Naturmangfold: Hagemarkskogen vest for planområdet er avhengig av at dagens skjøtsel fortsetter. Det skal derfor, så langt som mulig, klargjøres om tiltaket kan påvirke dette forholdet. Mulige avbøtende tiltak skal eventuelt komme fram.
9. Friluftsliv: Barnetråkkregistreringer skal utføres for å finne ut om det er behov for å legge inn grønne strukturer i planområdet for å sikre atkomst til friluftsområdene lenger vest.
10. Det skal vurderes størrelsesorden på energiforsyning til industri og bolig.
11. Det skal reguleres mulig plassering av nettstasjoner og høyspentkabler for energiforsyning.
12. Det skal vurderes kommunikasjonsbehov for industri og bolig; særlig mobil og fiber.
13. Det skal gjennomføres marinarkeologisk befarings etter kulturminneloven §9. Befaringen skal gjennomføres i feltsesongen 2017.

Sakens bakgrunn

Det vises til formannskapet/planutvalgets vedtak av 14.4.2016 sak 40/2016 hvor følgende vedtak ble fattet (sitert):

Planprogram – fremtidig områderegulering for oljevern- og miljøseier ved Fiskebøl

Planutvalget/formannskapet gir sin tilslutning til forslag til revidert planprogram for områderegulering, oljevern- og miljøsentere ved Fiskebøl. Forslag til planprogram legges ut til offentlig ettersyn i 6 uker i henhold til plan- og bygningsloven 2008 § 12-9.

Planprogrammet ble kunngjort på kommunens internett-sider og i Vesteraalens avis 23.4.2016, samt med brev til berørte hjemmelshavere, overordnet myndighet og aktuelle organisasjoner 21.4.2016.

Ved høringsfristens utløp var her innkommet 7 innspill/merknader:

- *Brev 15.4.2016 fra Nordland fylkeskommune*
- *Brev 18.4.2016 fra Fylkesmannen i Nordland*
- *Brev 19.4.2016 fra NVE*
- *Epost 22.4.2016 fra Trollfjord kraft*
- *Brev 11.5.2016 fra Tromsø museum*
- *Brev 26.5.2016 fra Avinor*
- *Brev 31.5.2016 fra Statens vegvesen, region nord*

Planprogrammet legges herved frem for endelig behandling.

Fakta i saken

- Det vises i sin helhet til formannskapet/planutvalgets vedtak av 14.4.2016 sak 40/2016
- Det vises i sin helhet til vedlagte forslag til planprogram

Brev 15.4.2016 fra Nordland fylkeskommune:

Kunnskapsgrunnlaget – utredningstema:

Vi merker oss at tema vannmiljø, sikring av jordressurser og kriminalitetsforebygging ikke er oppført som aktuelle utredningstemaer. Vi ber derfor om at disse inkluderes, eller at det sannsynliggjøres at de ikke er beslutningsrelevante eller er utredet i tilstrekkelig grad på overordnet plan.

Norsk klimaservicesenter utarbeider nå en oppdatert klimaprofil for Nordland. Denne skal være ferdig før sommeren 2016. Vi ber om at klimaprofilen da legges til grunn for konsekvensutredningen og det videre planarbeidet.

I regi av Vesterålen friluftsråd og Nordland fylkeskommune er det utarbeidet en kartlegging og verdisetting av friluftslivsområder i kommunene i Vesterålen. Denne er snart klar for publisering i naturbase.no. Vi ber om at kartleggingen så langt som mulig legges til grunn for konsekvensutredning av tema friluftsliv.

Metodikk:

Statens vegvesen håndbok V712 skal i hovedsak legges til grunn for konsekvens-utredningen. Fremgangsmåten er tilstrekkelig beskrevet. I tillegg til en beskrivelse av nullsituasjonen, er det viktig at dette alternativet også utredes. Det betyr at sannsynliggjorte virkninger for området og samfunnet i fremtiden dersom tiltaket ikke gjennomføres må legges frem.

Generelt om god planlegging:

Helhetlig planlegging forutsetter at alle kommunes planer ses i sammenheng og dette tas i bruk i arbeidet. Representanter fra de ulike sektorene bør involveres i planprosessen fra et tidlig stadium.

Regionale interesser:

I gjeldende Fylkesplan for Nordland kapittel 8. Arealpolitikk i Nordland er det uttalt klare mål for arealpolitikken i perioden. Vi vil be om at disse hensynstas i planarbeidet så langt dette er hensiktsmessig.

Vi viser her spesielt til følgende punkt og ber kommunen vurdere i hvilken grad disse temaene er relevante for planarbeidet:

Klima og klimatilpasning:

I fylkesplanens arealpolitiske retningslinjer punkt 8.6 slås det fast at arealforvaltningen i Nordland skal innarbeide tiltak og virkemidler for å redusere utslipp av klimagasser og styrke tilpasningsevnen til et endret klima, jf. Regional plan – Klimautfordringer i Nordland 2011 – 2020. Dette omhandler bl.a. fastsetting av byggegrenser, kartlegging av faresoner, tilrettelegging for miljøvennlige energiløsninger, og bruk av blå-grønn infrastruktur for å forebygge flomødeleggelser og overvannsproblemer.

Helhetlig vannforvaltning:

Nordland fylkeskommune er vannregionmyndighet i Nordland. Vi har etter forskrift om rammer for vannforvaltningen (vannforskriften) § 21 ansvar for å koordinere arbeidet med å gjennomføre oppgavene som følger av forskriften. Fylkestinget vedtok 09.12.2015 Regional plan for vannforvaltning for vannregion Nordland og Jan Mayen (2016 – 2021) med tilhørende tiltaksprogram. Planen venter nå på godkjenning fra departementet. Forvaltningsplanen er sektorovergripende og skal bidra til å styre og samordne både vannforvaltning og arealbruk på tvers av kommune- og fylkesgrenser. Målsettingen er å sikre beskyttelse, nødvendig forbedring og bærekraftig bruk av alt vann. Kommunen bes om å legge opp til en arealforvaltning med tanke på å sikre god vannkvalitet i innsjøer, elver, grunnvann og kystvann. Fylkeskommunen ber om at det innhentes informasjon om karakteriseringen (risiko- og påvirkningsanalyse) for de vannforekomstene som kan bli berørt av ny plan, og ta hensyn til dette i den videre planleggingen.

Naturressurser, kulturminner og landskap:

I fylkesplanens arealpolitiske retningslinjer punkt 8.3 heter det at ressursgrunnlaget i Nordland skal benyttes og forvaltes med god balanse mellom bruk og vern slik at natur, kulturmiljø, kulturminner, landskapskvaliteter og fornybare ressurser ivaretas for framtidige generasjoner. Dette omfatter hensyn til landskap, naturmangfold, friluftslivsområder, vernede vassdrag, kulturminner og kulturmiljø, disponering av dyrket jord, vilt og innlandsfisk, vannkvalitet, lokalisering av nye boliger og fritidsboliger i form av fortetting, ivaretagelse av villmarkspregede naturområder (INON) og tiltak knyttet til påkjørsel av vilt og rein.

Næringsutvikling:

I fylkesplanens arealpolitiske retningslinjer punkt 8.4 heter det at arealforvaltningen skal legge til rette for et mangfoldig næringsliv og nødvendig infrastruktur, og ha fokus på muligheter for vekst og verdiskaping på grunnlag av ressursgrunnlaget i fylket. Dette gjelder utbygging av infrastruktur, tilgang til tomter og boligbygging, trasevalg for kraftlinjenett, sikring av ressursgrunnlag for ulike næringer og utvikling av fornybare energiressurser, samt synliggjøring og sikring av reindriftas særverdiområder.

Andre regionale interesser:

På generelt grunnlag vil fylkeskommunen bemerke at:

- Det bør tas hensyn til fremtidige klimaendringer i planlegging og utbygging. Dette er spesielt viktig i forhold til utbygginger, plassering og dimensjonering av viktig infrastruktur. Sårbarhet for klimaendringer skal vektlegges i kommunenes ROS-analyser
- Alternative energikilder bør alltid vurderes. Det bes om at bygninger og tiltak oppføres med tanke på fremtidige klimaendringer, og med tanke på å redusere energibehov og klimagassutslipp.
- Nasjonal politikk pålegger kommunen å planlegge med tanke på en utforming som er tilrettelagt for alle grupper. Dette vil blant annet si at interessene til personer med funksjonsnedsettelse må ivaretas.
- Det bes om at man i planleggingen fokuserer på sikring av områder der barn og unges ferdsel og tilstedeværelse kan utgjøre en særlig risiko for liv og helse.
- Eventuell ny bebyggelse og rom mellom bebyggelsen må vise hensyn til de estetiske forhold, jfr. plan- og bygningsloven § 1-1.
- Det vises til naturmangfoldlovens § 7 som gir prinsipper for offentlig beslutningstaking jf. naturmangfoldloven §§ 8 – 12

Brev 18.4.2016 fra Fylkesmannen i Nordland:

Landskap:

Avbøtende tiltak bør beskrives. Utbygd område bør visualiseres både fra boligområdet i øst og fra friluftsområdene i vest. Vi legger til grunn at utredningen gjennomføres av faglig kvalifisert personell, jf. kravet i §§ 7 i gjeldende forskrift om konsekvens-utredninger.

Naturmangfold:

Hagemarkskogen vest for planområdet er avhengig av at dagens skjøtsel fortsetter. Det bør derfor, så langt som mulig, klargjøres om tiltaket kan påvirke dette forholdet. Mulige avbøtende tiltak bør eventuelt komme fram.

Friluftsliv:

Som grunnlag for arbeidet bør det vurderes å stille krav om at det skal gjennomføres barnetråkkregistreringer, jf. Barnetråkk.no , bl.a. for å finne ut om det er behov for å legge inn grønne strukturer i planområdet for å sikre atkomst til friluftsområdene lenger vest.

Brev 19.4.2016 fra NVE

Ved utfylling i sjø må det utføres en geoteknisk vurdering av området og det planlagte tiltaket. Vurderingen må utføres i forkant av godkjenning av planen. Hvis det da blir gjort funn av kvikkleire eller andre sprøbruddmaterialer skal også utbyggingens effekt på hele områdestabiliteten vurderes jf. krav i TEK 10 kap.7 og NVEs veileder nr. 7/2014 «Sikkerhet mot kvikkleireskred». Eventuelt fareområder må innarbeides i plankartet som hensynssone med bestemmelser som ivaretar tilstrekkelig sikkerhet. Planprogrammet legger opp til vurdering av samfunnsrisiko og omtaler begge ovenstående tema.

Epost 22.4.2016 fra Trollfjord kraft

Trollfjord kraft ønsker å melde inn følgende til reguleringsplan:

- Vurdere størrelsesorden på energiforsyning til industri og bolig.
- Regulere mulig plassering av nettstasjoner og høyspentkabler for energiforsyning.
- Vurdere kommunikasjonsbehov for industri og bolig; særlig mobil og fiber.

Store industrietableringer i området vil kreve betydelige investeringer i elforsyningsnett. Det samme gjelder for kommunikasjon.

Brev 11.5.2016 fra Tromsø museum

Vi viser til ovennevnte planforslaget oversendt Tromsø Museum til vurdering angående kulturminner under vann. Viser også til vårt foreløpig vurdering av 14.04.2016 hvor vi avventet avklaring av planlagte tiltak i sjø før videre uttalelse. Planforslaget oversendt til 2.gangs ettersyn er tilfredsstillende som grunnlag til marinarkeologisk vurdering. Planforslaget vil tilrettelegge for fremtidig oljevern- og miljøsepter og andre sjø- og industrirelaterte virksomhet med flere tiltak planlagt i sjø. Beskrivelsen av plantiltak omfatter følgende områder hvor tiltak i sjø ble nevnt:

- Rødsandbukta (H710_12 og E25) – tilrettelegges for fremtidig oljevern- og miljøsepter.
- Kalvøya (E10) – tilrettelegges for sjørelatert virksomhet med uttak av fyllmasser.
- Skjåneset (AV6) – omreguleres til næringsformål med uttak av fyllmasser.

De planlagte tiltakene i sjø i overnevnte områder blir såpass omfattende at vi må varsle krav om marinarkeologisk befaring etter kulturminneloven §9 for å avklare forholdet til eventuelle kulturminner under vann. Sjøarealet i reguleringsplan AV4 ble befart av Tromsø Museum i 2005 i forbindelse med utbygging av industri og fiskerihavn i Fiskebøl (Ramberg 2005). Omkostningene ved marinarkeologisk befaring må dekkes av tiltakshaver etter kulturminneloven § 10. Dykkerbasert registrering vil bli utført i løpet av feltsesongen i 2016. Vi ber om skriftlig aksept på vedlagt budsjett pålydende kr. 99 247,-.

Brev 26.5.2016 fra Avinor:

Avinor har den 12.02.2016 uttalt seg til oppstart av planarbeid og utlegging av planprogram for den aktuelle saken på Fiskebøl. Avinor har ingen ytterligere merknader.

Brev 31.5.2016 fra Statens vegvesen, region nord:

Det fremgår av revidert forslag at aktuelle område utvides. Vi kan ikke se at dette påvirker våre interesser. Videre fremgår det at våre innspill, i brev datert 14. mars 2016, er tatt med i det reviderte planprogrammet. Vi har derfor ingen ytterligere kommentarer til planprogrammet enn det som tidligere er uttalt.

Vurderinger

Rådmannen har foretatt følgende vurderinger av innkomne innspill, og vil tilråde at disse tas til følge:

Fra Nordland fylkeskommune:

Innspillet tas til følge og inntas i planprogrammet på følgende måte:

- temaene vannmiljø, sikring av jordressurser og kriminalitetsforebygging inntas som utredningstemaer i planprogrammet.
- Klimaprofil for Nordland legges til grunn for konsekvensutredningen og det videre planarbeidet
- Kartlegging og verdisetting av friluftslivsområder i Vesterålen inntas i planprogrammet som kilde til vurdering av emnet friluftsliv

- *0-alternativet skal beskrives, jf. Statens vegvesen håndbok V712*
- *Representanter fra de ulike sektorene skal involveres i planprosessen fra et tidlig stadium.*
- *Jf. gjeldende Fylkesplan for Nordland kapittel 8. Arealpolitikk. Planprosessen skal legge opp til om temaer i kap. 8 er beslutningsrelevante og i hvilken grad.*

Fra fylkesmannen i Nordland:

Innspillet tas til følge og inntas i planprogrammet på følgende måte:

- *Landskap: Avbøtende tiltak skal beskrives. Utbygd område bør visualiseres både fra boligområdet i øst og fra friluftsområdene i vest.*
- *Naturmangfold: Hagemarkskogen vest for planområdet er avhengig av at dagens skjøtsel fortsetter. Det skal derfor, så langt som mulig, klargjøres om tiltaket kan påvirke dette forholdet. Mulige avbøtende tiltak skal eventuelt komme fram.*
- *Friluftsliv: Barnetråkkregistreringer skal utføres for å finne ut om det er behov for å legge inn grønne strukturer i planområdet for å sikre atkomst til friluftsområdene lenger vest.*

Fra NVE:

Rådmannen registrerer at NVE anfører at omtalte emner allerede er inntatt i planprogrammet.

NVEs uttalelse tas derfor til orientering.

Fra Trollfjord kraft:

Innspillet tas til følge. Rådmannen tar med anførslene i planprogrammet på følgende måte:

- *Det skal vurderes størrelsesorden på energiforsyning til industri og bolig.*
- *Det skal reguleres mulig plassering av nettstasjoner og høyspentkabler for energiforsyning.*
- *Det skal vurderes kommunikasjonsbehov for industri og bolig; særlig mobil og fiber.*

Fra Tromsø museum:

Innspillet tas til følge i planprogrammet:

- *Det skal gjennomføres marinarkeologisk befarings etter kulturminneloven §9. Befaringen skal gjennomføres i feltsesongen 2017.*

Fra Avinor:

Merknaden tas til orientering

Fra Statens vegvesen:

Merknaden tas til orientering

Økonomiske konsekvenser

Reguleringsplanen må utarbeides av fagkyndige og dette arbeidet er estimert til 1,5-2 millioner kroner. Tallet må tas med forbehold. Det er ikke avsatt egne midler til prosjektet i årets styringsdokument.

Konklusjon

Planprogrammet kan vedtas uavhengig av behovet for investeringsmidler. Det er først når man setter i gang med reguleringsplanen at utgiftene vil komme. Rådmannen anbefaler at forslag til planprogrammet vedtas med de endringene som er anført under kapitlet *Vurderinger*.