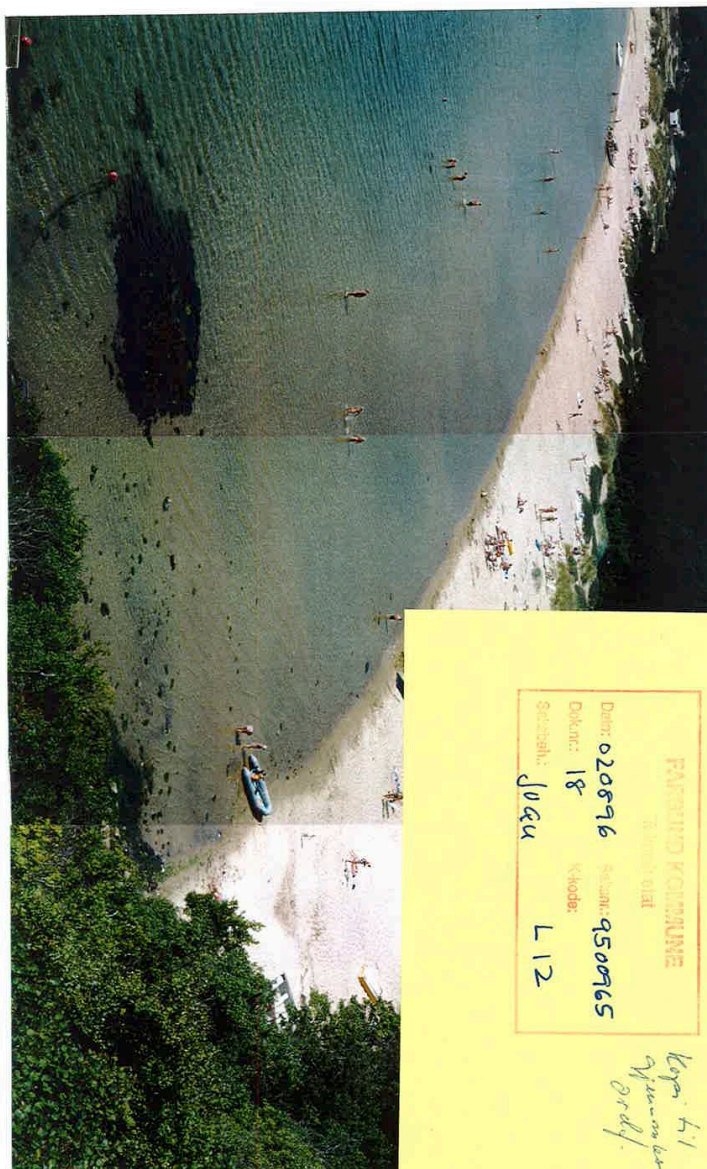


VEDLEGG 11.2 – LOMSESANDEN BYGG OG INFRASTRUKTUR



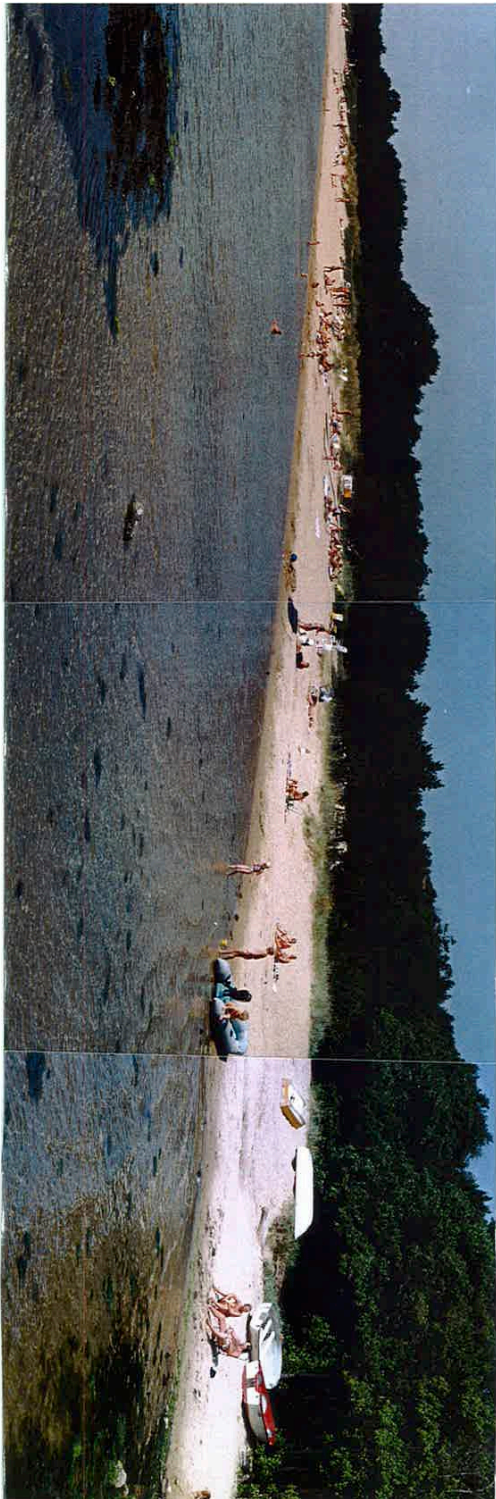
**DISPOSISJONSPLAN FOR LOMSESANDEN**  
 FARSUND KOMMUNE - FYLKESMANNENS MILJØVERNAVDELING - NAF AVD. FARSUND  
 Eirik Tjøstevik, ArkivNAF, Storgaten 9, 4550 Farsund, Tlf: 98 39 03 74, 98 00 55 65, 905 98 565

**INNHOLDSFORTEGNELSE:**

Forord	side 1
Bakgrunn	side 2
Planområdet	side 3
Delområder	side 3
Mål for forvaltningen	side 3
Planbestemmelser	side 4
SJØ1	side 4
SJØ2	side 5
STRAND	side 5
SANDDYNER	side 5
CAMPING	side 7
SERVICE	side 7
HYTTER	side 8
LEK	side 8
FRIOMRÅDE	side 9
TRAFIKK/PARKERING	side 9
Lomsesanden på 50-tallet	side 11
Stien over Kirkeskarret	side 12
Foto - parkering / trafikkhinder	side 13
Foto - skilt / servicebygg / vinterbruk	side 14
Vedlegg 1	-
Vedlegg 2	-
Vedlegg 3	-
Vedlegg 4	-

DISPOSISJONSPLAN LOMSESANDEN

SIDE 1

**FORORD**

Denne planen er utarbeidet på oppdrag for Farsund kommune. Kommunen har i møte 2/5/95 vedtatt å utarbeide disposisjonsplan for Lomsesanden. Planen utarbeides som et ledd i den videre utvikling av Lomsesanden campingplass. Planen forutsettes godkjent av partene slik at den kan få status av en gjensidig avtale som alle parter (Fylkesmannen, kommunen og leietaker) forplikter seg til å overholde. Formannskapet har fullmakt for kommunen til å godkjenne planen.

En arbeidsgruppe med representanter fra Fylkesmannen, Farsund kommune og NAF - Farsund og omegn avd. har bidratt til utarbeidelse av planen.

9608BEST1.DOC

DISPOSISJONSPLAN LOMSESANDEN

SIDE 2

Arbeidsgruppen har bestått av følgende personer:

Just Quale	Farsund kommune (Leder)
Johan Martin Mathiassen	Farsund kommune
Bjørn Vikøren	Fylkesmannens miljøvernavdeling
Olaf Landsverk	Oppsynsmann - Fylkesmannens miljøvern-avd.
John Arvid Abrahamsen	NAF Avd. Farsund
Håkon Knustad	NAF avd Farsund
Magnar Hansen	Lomsesanden Camping
Erik Tveit	Siv. ark. MNAL (Sekretær for gruppen)

Plankart med tilhørende bestemmelser er utarbeidet av Erik Tveit siv. ark. MNAL.

**BAKGRUNN:**

Lomsesanden campingplass.

Allerede tidlig på femtitallet var Lomsesanden mye benyttet som campingplass. Barskogen som var plantet i området var da vokst såpass at den ga livd for Nordvesten som er den fremherskende vindretningen sommerstid.

I 1975 kjøpte Staten Einarset, Lomsesanden og Sønderhallsheia, til sammen 1550 daa til fritidsformål.

Den 28.08.1987 ble området vernet etter naturvernloven gjennom kongelig resolusjon som en del av verneplan for Listastrandene. Lomsesanden har i henhold til denne planen status som landskapsvernområde.

Da Staten overtok eiendomsretten til Lomsesanden var området leid ut til campingplass. Etter at Staten overtok som grunneier er leiekontrakten fornyet. NAF - Farsund og omegn avdeling har p.r. januar 1991 inngått leieavtale for 15 år om bruk av området som campingplass. I følge leieavtalen §3 disponerer Farsund kommune leieinntektene for campingplassen. Som en del av avtalen skal tiltak i området skje på grunnlag av en godkjent reguleringsplan. Fylkesmannens miljøvern-avdeling og Farsund kommune er siden blitt enige om utarbeidelse av en disposisjonsplan som får status av å være en gjensidig avtale mellom partene (Fylkesmannen, kommunen og leietaker) som alle forplikter seg til å overholde. Farsund kommune har gjort det klart at dette ikke skal være til hinder for at kommunen på et senere

96088E51.DOC

tidspunkt eventuelt kan fremme en reguleringsplan for området i samsvar med kommuneplanen / leieavtalen dersom forholdene skulle tilsi det.

#### PLANOMRÅDET

Området som omfattes av disposisjonsplanen er mot vest og nord sammenfallende med grense for landskapsvernområdet. Mot øst avgrenses planområdet ca 10 meter oppe i fjellops mot Sønderhallshøia. Mot sør går grensen i sjøen så langt ut som området avgrenset for bading kan gå.

#### DELOMRÅDER.

Planområdet er inndelt i delområder som følger:

- Områder i sjø for bading (SJO 1)
- Område i sjø for småbåthavn / trafikk (SJO 2)
- Strandflaten (fra strandkanten til sanddynene) (ST 1)
- Sanddynene (SD 1)
- Friområde / landskapsvernområde (F1)
- Område for camping (C1 - C6)
- Byggeområde for campinghytter (H1 - H4)
- Byggeområde for serviceanlegg (S1 - S2)
- Område for lek/rekreasjon (L1 - L2)
- Interne trafikkområder / gangveier: (P1 - P4)
- Offentlig trafikkområde og parkering: (AV1 - AV2)
- Avkjørsel

#### MÅL FOR FORVALTNINGEN.

I vernebestemmelsene er det generelle formålet med landskapsvernet for Listastrøndene å bevare et egenartet natur- og kulturlandskap med spesielle strandtyper og geologiske, botaniske, zoologiske og kulturhistoriske kvaliteter av meget høy verdi.

DISPOSISJONSPLAN LOMSESANDEN

SIDE 4

Allmenhetens bruk av friluftsområdet og driften av campingplassen skal foregå på en slik måte at formålet med vernet kan oppfylles. Campingdriften skal ikke skje til fortrengsel for lokalbefolkningens bruk av området. Sanddyner og skog skal skjøttes slik at de binder sanden og sikrer le for vind og stødty og gir et trivelig og variert landskap der både fugler, dyr og mennesker kan finne seg vel til rette. Motorisert ferdsel skal holdes borte fra strendene.

Farsund kommune har i kommuneplan av 1988 lagt ut Lomsesanden samt et tilliggende område nord for fylkesveien som turistanlegg. Kommunen har reiseliv/turisme som satsingsområde og ønsker å utvikle Lomsesanden som en attraktiv campingplass som tilfredstiller dagens standard. Campingplassen er i dag kommunens største. Lomsesanden er også et viktig utfartsområde for lokalbefolkningen. En utvikling av campingplassen skal ikke skje til fortrengsel for allmenhetens bruk av området som rekreasjonssområde.

**PLANBESTEMMELSER.**

Planområdet er delt opp i delområder. Innenfor hvert delområde er det utarbeidet detaljerte bestemmelser for bruk, skjøtsel / tiltak, framdrift og finansiering. Planbestemmelsene med tilhørende kart regulerer partenes ansvar og rettigheter innenfor planområdet.

Område : **SJØ 1**

Bruk: Område i sjø for bading.

Begrensning: Motorisert ferdsel med båt er ikke tillatt. Seiling er ikke tillatt.

Tiltak: Området skal avgrenses fra øvrig sjøområde med markeringssøyler i sammenhengende lenke.

Framdrift: Markeringssøyler skal være på plass innen 01. juni og skal stå ute til 31 august.

Ansvarlig: Leietaker.

9509AES1.DOC

DISPOSISJONSPLAN LOMSESANDEN

SIDE 5

Finansiering: Vedlikehold og reparasjon av bøye m.a. - 40% fra Fylkesmannens miljøvernavdeling, 40% fra NAF- Lomsesanden camping og 20% fra Farsund kommune. Opparbeidelse og vedlikehold av innretninger for lek og ballspill dekkes av NAF - Lomsesanden Camping.

Område : **SJØ 2**

Bruk: Småbåthavn

Begrensning: Havneområde med fartsbegrensning

Tiltak: Årlig vedlikehold av brygge og gangvei. Avgrensning mot badeområde som angitt under SJØ1.

Framdrift: Utvidelse av brygge kan skje mot syd. Det kan legges ut fortoyingsbøyer for å øke kapasiteten langs bryggen. Inspeksjon ettersyn innen 15.04. Ved stormskader sendes skriftlig rapport til Miljøvernavdelingen. Vanlig vedlikehold med ettersyn og montering av fenderer innen 15.05. Ekstraordinære tiltak ved stormskader avtales spesielt.

Ansvarlig: Leietaker.

Finansiering: 40% fra Fylkesmannens miljøvernavdeling, 40% fra NAF- Lomsesanden camping og 20% fra Farsund kommune

Område : **STRAND (ST)**

Bruk: Badestrand med område for ballspill og lek.

Begrensning: Motorisert ferdsel ikke tillatt.

Tiltak: Årlig opprydding av drivgods m.a. som skylles i land. Lekeapparat (sklie) monteres. Volleballnett monteres.

Framdrift: Opprydding innen sesongstart.

Ansvarlig: Lekeapparat og nett tillates utplassert i campingseongen.

Finansiering: Opprydding: Miljøvernavdelingen  
Montering / demontering av utstyr: Leietaker.

40% fra Fylkesmannens miljøvernavdeling, 40% fra NAF- Lomsesanden camping og 20% fra Farsund kommune.

Område : **SANDDYNER (SD1)**

Bruk: Svært sårbart landskap. Ferdsele kanalisert til markerte gangveier.

Begrensning: Ferdsele og bruk av områder utenfor de oppmerkede gangstiene er uønsket.

DISPOSISJONSPLAN LOMSESANDEN

SIDE 6

## Tiltak:

Ved å kanalisere ferdseien vil situasjonen på sanddynene minske. Styrasser med et godt dekke og som følger naturlige drag i terrenget må etableres. Det er planlagt 5 gangstier. Disse kan opparbeides med dekke av flis som blander seg med sanden og kan gi grunnlag for grasvekst. Gangvei nr 2 fra øst som er den mest sentrale opparbeides med dekke av telemmer slik at rullestolbrukere kan komme fram til stranden.

Gangstiene må vedlikeholdes slik at nytt dekke etableres dersom sandflukt medfører at traséen dekkes til.

## Restaurering av sanddynene.

Ved vurdering av restaureringstiltak er det en viktig forutsetning at sanddynene er i stadig omdanning. Hovedmålet for restaureringstiltak i sanddynene er å sikre en naturlig dynamikk i systemet. Sanddynen som skades av ekstreme værpåkjenninger vil normalt rehabilitere seg selv i løpet av 1-2 år. I erosjonsutsatte områder kan det være nødvendig å framskynde gjenetableringen av dynen ved at det settes ut kvister for å dempe vindpåkjenningen. Det kan også være aktuelt å prøve andre sandfluktdempende tiltak som f.eks. å legge ut små hampaller i vinterseongen. I umtakstilfeller kan det være aktuelt å plante inn marehalm for å unngå uønsket erosjon og framskynde prosessen. Mellom gangsti nr2 og nr3 settes det opp fysisk stengsel i form av gjerde eller tausperring

## Framdrift:

Gangsti nr 2. etableres med dekke av telemmer innen 01.06.96. Gangsti nr 1, 3, 4 og 5 skal være etablert innen 15.06.96. Midlertidig dekke av eksisterende markslag (sand) tillates for 1996. «Fast dekke» med flis el. tilsv. etableres på alle gangstier innen 15.04.97. slik at dekket kan «sette seg» innen sesongstart. Tausperring/gjerde settes opp innen 01.06.96. Årlig vedlikehold følger foran nevnte tidsfrister.

## Ansvarlig:

Skjøtsel av sanddynen vurderes av Miljøvernavdelingen.

## Ansvarlig:

Gangstier og tausperring: Leietaker

## Finansiering:

Skjøtselstiltak i sanddynene: Miljøvernavdelingen.

## Finansiering:

Gangstier: Leietaker 50%. Miljøvernavdelingen 50%

## Finansiering:

Skjøtselstiltak i sanddynene: Miljøvernavdelingen 100%

9608BES1.DOC



## DISPOSISJONSPLAN LOMSESANDEN

SIDE 7

**Område : CAMPING (C1 - C6)****Bruk:** Campingplass, områder for oppstilling av campingvogner og teltslagning..**Begrensning:** Oppstilling av campingvogner og teltslagning kan bare skje i tidsrommet 01.05 til 30.09. Camping i området vest for «Tyskerveien» skal begrenses. Det er et mål at camping i dette området opphører. Det er da en forutsetning at 12 plasser opparbeides i område C5 og C6.**Tiltak:**

Campingområdet opparbeides parkmessig. Eksisterende furuskog tynnes og oppstillingsplasser som vist i planen ryddes. Terrenget kan avrettes ved at det tilføres masse som komprimeres og blir tilsådd med gras. I et belte mot sanddynene skal eksisterende vegetasjon (trær) kun tynnes. Det samme gjelder buffersonen mot vei og parkering. På utsatte steder skal det plantes til med ny vegetasjon. En større innslag av lauvtrær og buskvegetasjon skal tilstrebes. Miljøvernavdelingen / oppsynsmann gir tilråding om valg av beplantning. Campingområdene C5 og C6 er nye campingområder. Disse må opparbeides i sin helhet. Dette er erstattingsplasser for de plassene campingplassen i dag disponerer vest for vei til Einarsneset.

**Framdrift:**

Områdene C1, C2, C3, og C4 Ferdig klartgjort innen 01.06.96  
 Områdene C5 og C6 Ferdig klartgjort innen 01.06.98.

**Ansvarlig:**

Leietaker.

**Finansiering:**

Områdene C1, C2, C3, og C4 Leietaker

Områdene C5 og C6 Miljøvernavdelingen 100%

**Område : SERVICE (S1 og S2)****Bruk:** Områder hvor det er oppført / kan oppføres servicebygg m.a. for drift av campingplassen. Anlegg for områdets bruk som fritområde kan også anlegges innenfor dette området, men dette må skje i samarbeid med leietaker.**Begrensning:** Bygninger / anlegg skal ha en god arkitektonisk utforming som er tilpasset landskapet i området.**Tiltak:** Det kan bygges anlegg som er nødvendig for driften av campingplassen. Servicebygg kan også inneholde bygning for servering m.a.**Framdrift:** Leietaker avgjør behovet.**Ansvarlig:**

Leietaker

9609BEST1.DOC

Finansiering: Leietaker. Anlegg spesielt for området bruk som frimråde bekostes av Miljøvernavdelingen, evt. samfinansieres med leietaker.

Område : **HYTTER (H1, H2 og H3)**

Bruk: Bygeområde for hytter.

Begrensning: Hytter for utleie. Hyttene skal ha en utforming som gjør at de blir harmonisk inn i landskapet og skal ikke virke dominerende for omgivelsene.

Tiltak: Det kan bygges hytter som vist på plankartet.

Framdrift: Område H1 er eksisterende hytter. Videre utbyggingsrekkefølge er område H2 og H3. Annen rekkefølge kan avtales.

Utbygger må da framlegge utbyggingsplan for hele området.

Ansvarlig: Leietaker

Finansiering: Leietaker

Område : **LEK (L1 og L2)**

Bruk: Områder for lek.

Begrensning: Det kan bare anlegges innretninger for lek m.a. innenfor disse områdene.

Tiltak: Området L1 er eksisterende lekeområde. Lekeapparat skal kontrolleres og nødvendige sikkerhetstiltak gjennomføres.

L2 skal opparbeides med nye lekeapparater. Det bør ved utvikling av lekeområdene tas hensyn til at barn i forskjellig aldersrinn kan leke trygt innenfor områdene. Derfor bør det ene området legges til rette for eldre barn, mens det andre er lagt til rette for småbarn. Benker m.a. bør installeres som en del av opparbeidelsen.

Framdrift: Årlig tilsyn innen 01.05

Opparbeidelse av ny lekeplass L2, opparbeides i takt med videre utvikling av campingplassen.

Ansvarlig: Leietaker

Finansiering: Leietaker. Det kan søkes til kommunen om tilskudd til opparbeidelse og vedlikehold på linje med andre lekeplasser

DISPOSISJONSPLAN LOMSESANDEN

SIDE 9

**Område : FROMRÅDE (P1 og P2)**

- Bruk:** Områder hvor det ikke kan gjennomføres inngrep. Områdene har status som landskapsvernområder.
- Begrensning:** Det kan ikke utføres andre tiltak enn det som ansvarlig myndighet anser som nødvendig skjøtsel for å opprettholde naturkvaliteten i området. Ferdsl kanaliseres til stier som er/kan opparbeides i området.
- Tiltak:** Nødvendig skjøtsel av skog m.a.
- Framdrift:** Miljøvernavdelingen utarbeider skjøtselplan. (Del av Listarendene landskapsvernområde)
- Ansvarlig:** Miljøvernavdelingen
- Finansiering:** Miljøvernavdelingen

**Område : TRAFIKK / PARKERING (P1, P2 og P3)**

- Bruk:** Område for trafikk og parkering
- Begrensning:** Offentlig parkering for campingplassens gjester og besøkende til frområdet. Trafikkområdet skal avgrenses med bom mot selve campingplassen.
- Tiltak:** Eksisterende parkeringsplass P1 utvides med parkeringsplasser mot sydøst. Det vil da være plass til 18-20 parkeringsplasser i dette området.
- Eksisterende parkeringsplass P2 utvides slik at den dimensjoneres for to-sidig parkering. Det vil da være plass til 42 biler på denne plassen.
- Det er på store utfartsdager en betydelig underdekning på parkeringsplasser i området. Opparbeidelse av nye parkeringsplasser P3 og P4 vil øke kapasiteten med ca 60 p-plasser. (ca 100%) Parkeringsplasser og kjøreveier bør opparbeides med fast dekke og parkeringsplassene må oppmerkes.
- Eksisterende avkjørsel forbedres trafikksikkerhetsmessig ved at selve avkjørselen innsnevres. Det er tegnet inn en ny avkjørsel mellom parkeringsplass P3 og P4. Denne vil være en nødvendig avlastning ved full opparbeidelse av parkeringsanlegget.

**Framdrift:** Utrekes nærmere. Detaljplan våren 1997.

**Ansvarlig:** Farsund kommune

**Finansiering:** Innarbeides i budsjett. Tilskudd samfinansiering annen myndighet utredes.

8608BES1.DOC

DISPOSISJONSPLAN LOMSESANDEN

SIDE 10

Plankart med tilhørende bestemmelser er utarbeidet i 3 eksemplarer hvorav partene beholder hvert sitt.

Planen er behandlet av:

Fylkesmannens miljøvernavdeling

Farsund kommune v/ Formannskapet

NAF - Farsund og omegn avdeling

Sted: ..... Dato: .....

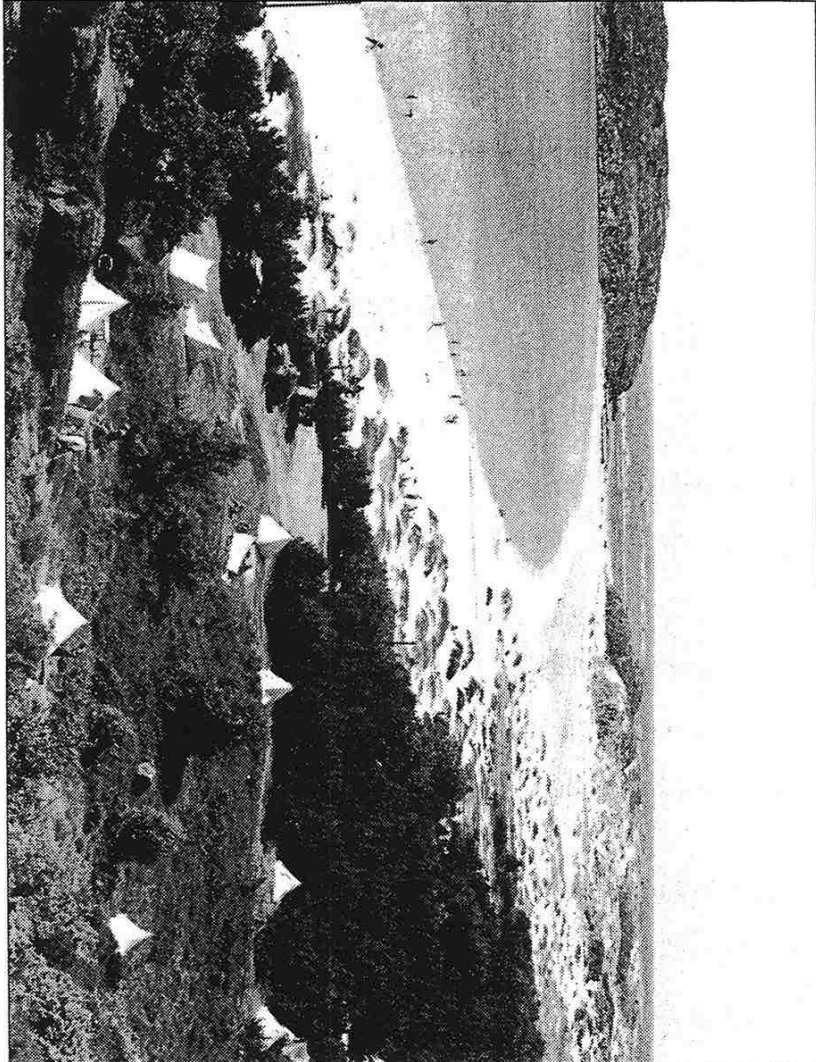
Sted: ..... Dato: .....

Sted: ..... Dato: .....

Underskrift: .....

Underskrift: .....

Underskrift: .....



Allerede på 50-tallet var Lomsesanden et yndet utfartsområde. Spisestelt var vanlig på den tiden. Som man ser av bildet var furuskogen allerede etablert, men mer som buskvegetasjon.

Bilde fra boken «Farsund i vår hjerten»

# Stien over Kirkeskaret

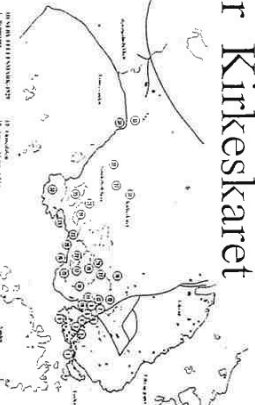
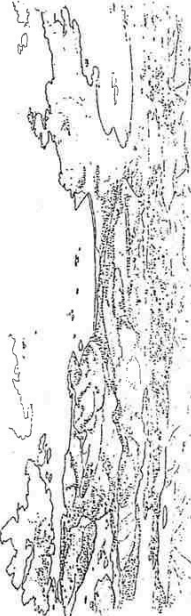
**STEN OVER KIRKESKARRET**  
 En av de viktigste åker i det tidligere landskapet på Sten over Kirkeskaret, som er et av de viktigste landskapene i Vestlandet. Sten over Kirkeskaret er et av de viktigste landskapene i Vestlandet. Sten over Kirkeskaret er et av de viktigste landskapene i Vestlandet. Sten over Kirkeskaret er et av de viktigste landskapene i Vestlandet.



**KILTRILLANSKAP**  
 Kiltrellanskapet er et av de viktigste landskapene i Vestlandet. Kiltrellanskapet er et av de viktigste landskapene i Vestlandet. Kiltrellanskapet er et av de viktigste landskapene i Vestlandet. Kiltrellanskapet er et av de viktigste landskapene i Vestlandet.

Ved stien er grunn, fukt og høytstående. Ved stien er grunn, fukt og høytstående. Ved stien er grunn, fukt og høytstående. Ved stien er grunn, fukt og høytstående.

Jordbruket ble vanligvis gjort med flak og øde, og det var det samme arbeidet. Jordbruket ble vanligvis gjort med flak og øde, og det var det samme arbeidet. Jordbruket ble vanligvis gjort med flak og øde, og det var det samme arbeidet.



1	2	3	4	5	6	7	8	9	10	11	12	13	14	15	16	17	18	19	20
1	2	3	4	5	6	7	8	9	10	11	12	13	14	15	16	17	18	19	20

**STEN OVER KIRKESKARET**  
 Sten over Kirkeskaret er et av de viktigste landskapene i Vestlandet. Sten over Kirkeskaret er et av de viktigste landskapene i Vestlandet. Sten over Kirkeskaret er et av de viktigste landskapene i Vestlandet. Sten over Kirkeskaret er et av de viktigste landskapene i Vestlandet.



**JØNSBÅNEN**  
 Jønsbånen er et av de viktigste landskapene i Vestlandet. Jønsbånen er et av de viktigste landskapene i Vestlandet. Jønsbånen er et av de viktigste landskapene i Vestlandet. Jønsbånen er et av de viktigste landskapene i Vestlandet.



**STEN OVER KIRKESKARET**  
 Sten over Kirkeskaret er et av de viktigste landskapene i Vestlandet. Sten over Kirkeskaret er et av de viktigste landskapene i Vestlandet. Sten over Kirkeskaret er et av de viktigste landskapene i Vestlandet. Sten over Kirkeskaret er et av de viktigste landskapene i Vestlandet.

**STEN OVER KIRKESKARET**  
 Sten over Kirkeskaret er et av de viktigste landskapene i Vestlandet. Sten over Kirkeskaret er et av de viktigste landskapene i Vestlandet. Sten over Kirkeskaret er et av de viktigste landskapene i Vestlandet. Sten over Kirkeskaret er et av de viktigste landskapene i Vestlandet.

**STEN OVER KIRKESKARET**  
 Sten over Kirkeskaret er et av de viktigste landskapene i Vestlandet. Sten over Kirkeskaret er et av de viktigste landskapene i Vestlandet. Sten over Kirkeskaret er et av de viktigste landskapene i Vestlandet. Sten over Kirkeskaret er et av de viktigste landskapene i Vestlandet.

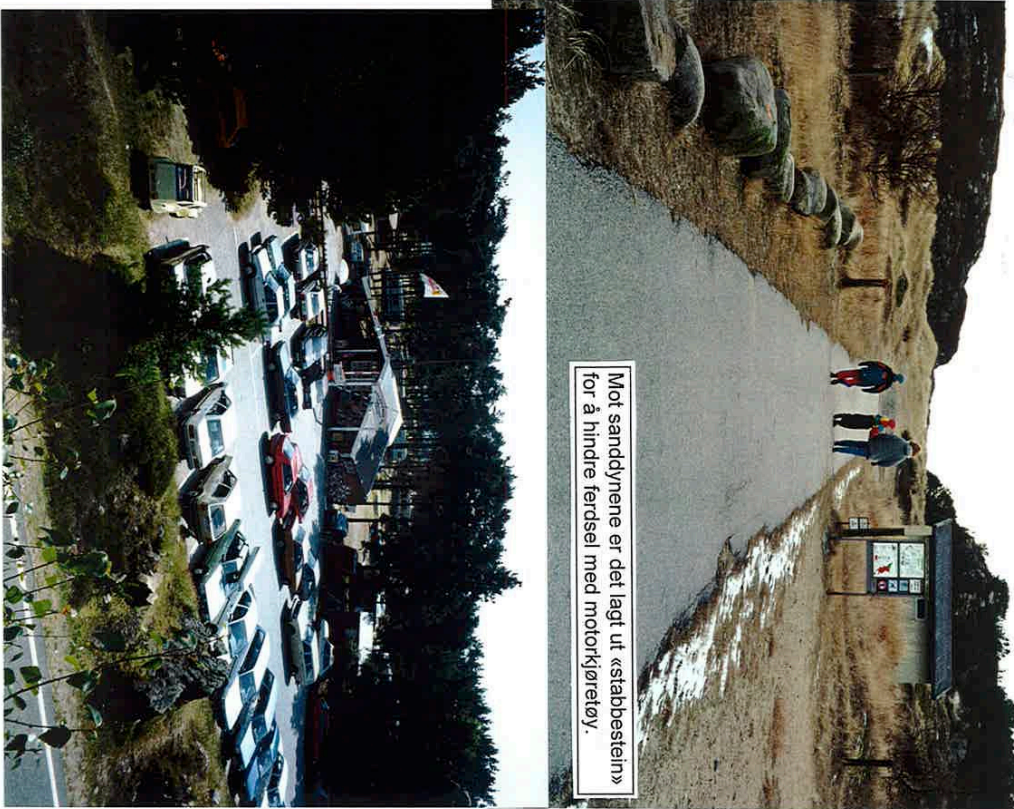
**STEN OVER KIRKESKARET**  
 Sten over Kirkeskaret er et av de viktigste landskapene i Vestlandet. Sten over Kirkeskaret er et av de viktigste landskapene i Vestlandet. Sten over Kirkeskaret er et av de viktigste landskapene i Vestlandet. Sten over Kirkeskaret er et av de viktigste landskapene i Vestlandet.

**STEN OVER KIRKESKARET**  
 Sten over Kirkeskaret er et av de viktigste landskapene i Vestlandet. Sten over Kirkeskaret er et av de viktigste landskapene i Vestlandet. Sten over Kirkeskaret er et av de viktigste landskapene i Vestlandet. Sten over Kirkeskaret er et av de viktigste landskapene i Vestlandet.

**STEN OVER KIRKESKARET**  
 Sten over Kirkeskaret er et av de viktigste landskapene i Vestlandet. Sten over Kirkeskaret er et av de viktigste landskapene i Vestlandet. Sten over Kirkeskaret er et av de viktigste landskapene i Vestlandet. Sten over Kirkeskaret er et av de viktigste landskapene i Vestlandet.

**STEN OVER KIRKESKARET**  
 Sten over Kirkeskaret er et av de viktigste landskapene i Vestlandet. Sten over Kirkeskaret er et av de viktigste landskapene i Vestlandet. Sten over Kirkeskaret er et av de viktigste landskapene i Vestlandet. Sten over Kirkeskaret er et av de viktigste landskapene i Vestlandet.

**STEN OVER KIRKESKARET**  
 Sten over Kirkeskaret er et av de viktigste landskapene i Vestlandet. Sten over Kirkeskaret er et av de viktigste landskapene i Vestlandet. Sten over Kirkeskaret er et av de viktigste landskapene i Vestlandet. Sten over Kirkeskaret er et av de viktigste landskapene i Vestlandet.



På fine utfartsdager er det behov for økt parkeringsdekning.



Det bør utvikles felles mal for skiltning på campingområdet.



Ekisterende toalett/dusjanlegg. Opprusting og utvidelse av servicebygg kan skje i dette området.



Om vinteren er «sumpen» islagt og benyttes som skøytebane.