

## MONSERUD RENSEANLEGG M4- PUMPER, RØR, VENTILER, MENGDÊMÅLERE MM

### PREKVALIFISERING



Ringerike kommune

Utbygging  
Org.nr. 940 100 925

OPPDRAGSNR.

A065310

B

VERSJON

DOKUMENTNR.

PK-M4-01

06.09.16

UTGIVELSESDATO

Prekvalifisering M4

BESKRIVELSE

OKHA

UTARBEIDET

AJK/ ERJO

KONTROLLERT

GODKJENT

# INNHOOLD

1	Innledning	3
1.1	Innbydelse	3
1.2	Bakgrunn	3
1.3	Entrepriseoppdeling og grensesnitt	8
1.4	Prosessbeskrivelse nytt anlegg.	8
2	Entreprisens omfang	10
2.1	Pumper, rør, ventiler, mengdemålere.	10
3	Opplysninger om konkurransen	12
3.1	Kunngjøring	12
3.2	Konkurranseregler og prekvalifisering	12
3.3	Framdriftsplan for anskaffelsesprosessen	12
3.4	Kommunikasjon og tilleggsopplysninger	13
3.5	Avlysning av konkurranse	13
4	Krav til leverandøren	14
4.1	Leverandørens organisatoriske og juridiske stilling.	14
4.2	Leverandørens økonomiske og finansielle stilling	14
4.3	Leverandørens tekniske og faglige kvalifikasjoner	14
4.4	Støtte av andre foretaks kapasitet	14
4.5	Underleverandører for utførende arbeider	15
4.6	Utvelgelse av deltagere	16
4.7	Frist for begjæring om midlertidig forføyning.	16
5	Krav til søknaden	17
5.1	Søknadens utforming	17
5.2	Språk	17
5.3	Innleveringsfrist	17
	Vedlegg 1 - Forpliktelseserklæring	18

# 1 Innledning

## 1.1 Innbydelse

Ringerike kommune innbyr til begrenset konkurranse med forhandling i to trinn i forbindelse med utvidelse av Monserud renseanlegg.

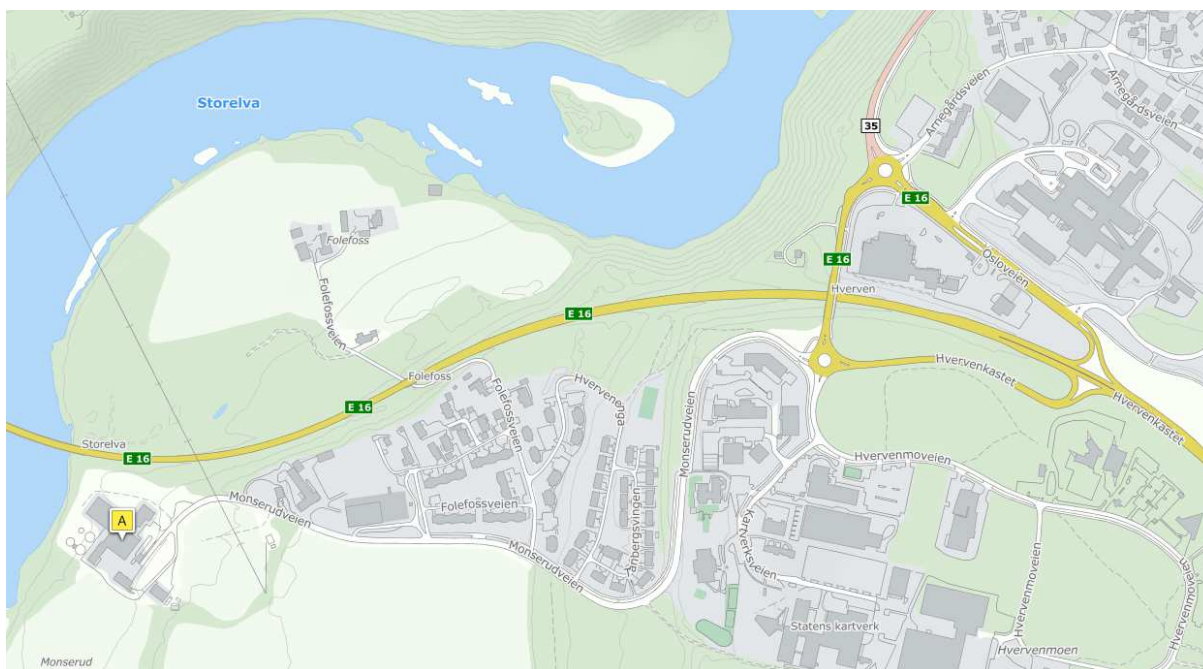
Denne prekvalifiseringen er første trinn i konkurransen for entreprisen:

- **M4-Pumper, rør, ventiler, mengdemålere mm.**

Utvidelsen av renseanlegget er detaljprosjektert for alle fag av COWI AS, med bistand fra Grunnteknikk AS for geoteknikk og SG Arkitekter AS for den arkitektoniske utforming.

## 1.2 Bakgrunn

Monserud renseanlegg er et eksisterende renseanlegg lokalisert ved E16 rett utenfor Hønefoss sentrum i Ringerike kommune. Anleggets adresse er Monserudveien 75, 3511 Hønefoss.



Ringerike kommune har vedtatt å utvide Monserud renseanlegg med et nytt renseanlegg i tillegg til det eksisterende. Anleggene skal driftes parallelt. Kapasiteten på eksisterende renseanlegg er totalt for 24 000 pe. I dag er det tilkopleet ca. 23.000 pe.

Det nye anlegget skal bygges ut i 2 trinn.

Eksisterende og nytt renseanlegget skal tilfredsstillere krav om sekundærrensing (reduksjon av organisk materiale) og reduksjon av fosfor med 95 % (middelverdi på årsbasis).

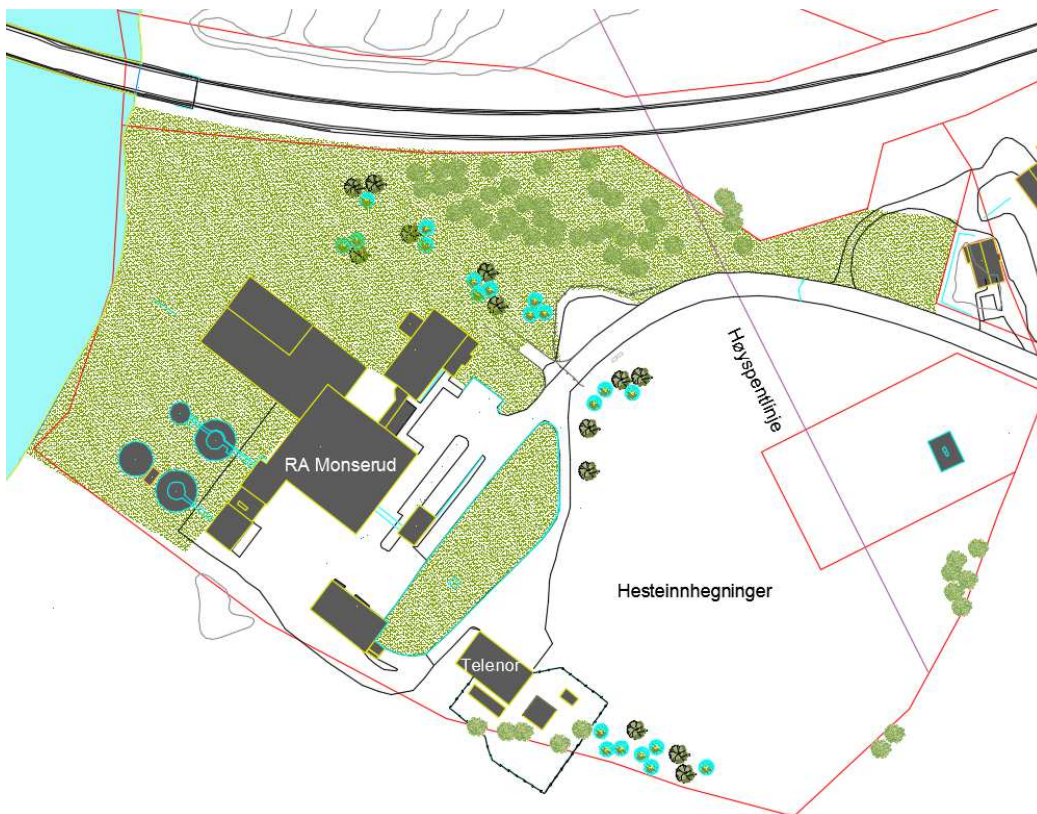
Denne entreprisen M4- Pumper, rør, ventiler, mengdemålere mm. omfatter i prinsippet det som står i teksten for entreprisen ved 1.byggtrinn som skal bygges ut for å kunne motta avløpsvann fra 24.000 pe og til kompletterende biologisk trinn i eksisterende renseanlegg.

Kravet til sekundærrensing som gjelder for det nye anlegget vil også gjelde for eksisterende renseanlegg og i den forbindelse vil det bli etablert et biologiske trinn som en tilleggsinstallasjon til dette.

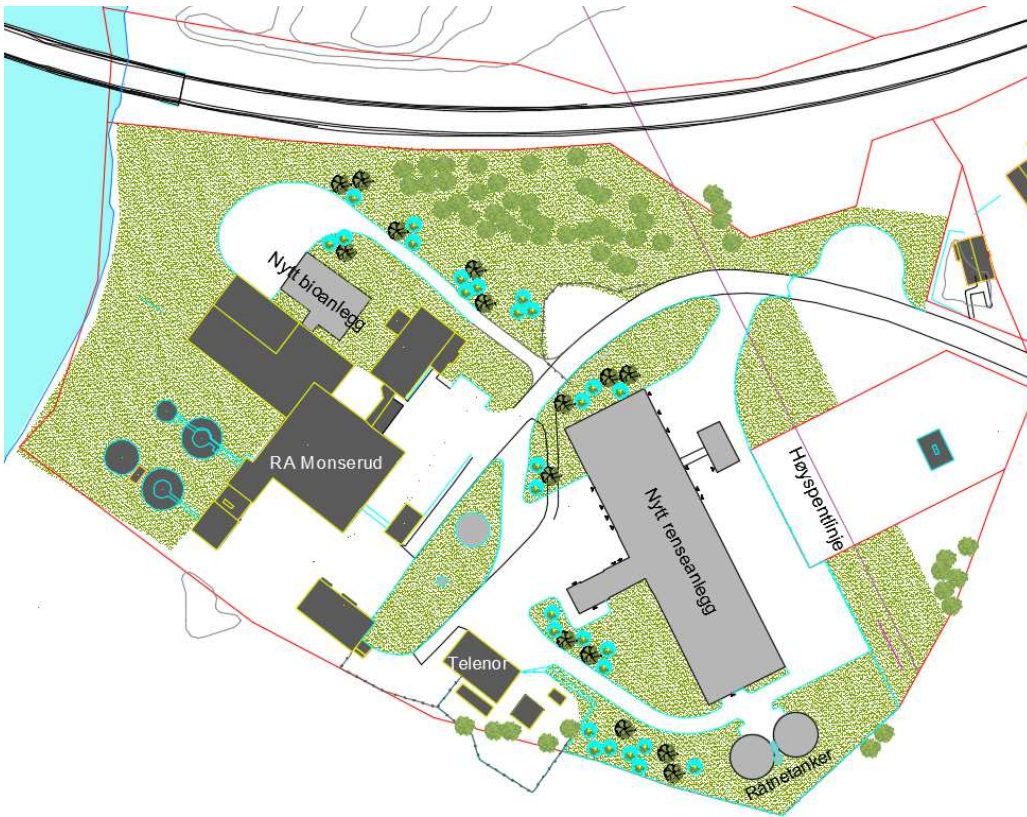
Ved neste byggetrinn er det nye anlegget forutsatt utvidet for en mulig tilknytning av totalt 36.000 pe.

Eksisterende og nytt avløpsrensseanlegg vil da i første omgang få en total kapasitet for 48.000 pe og fremtidig for 60.000 pe.

Eksisterende anlegg.



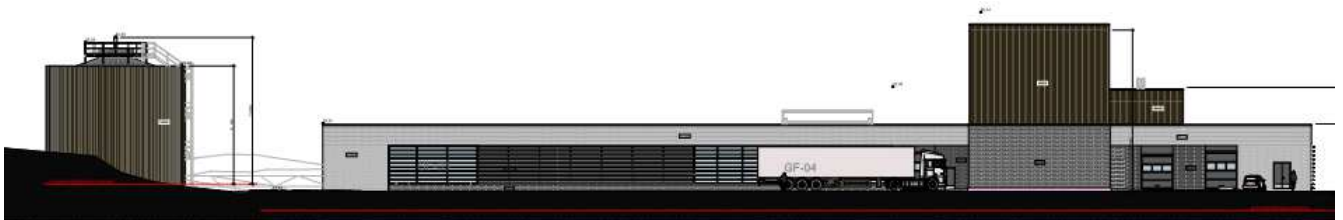
Nytt renseanlegg.



Renseanlegget og rånetanker sett fra vest



Renseanlegget og rånetanker sett fra øst



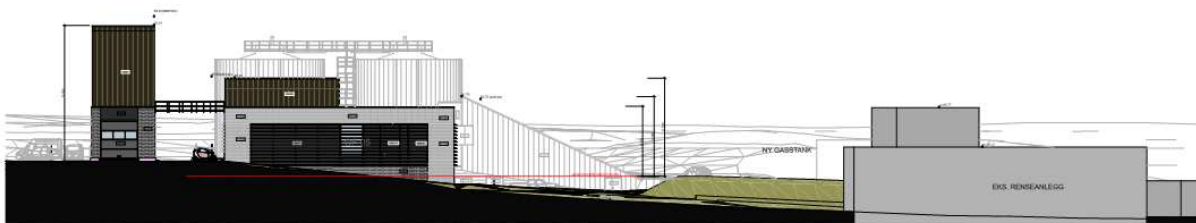
Renseanlegget og råtnetanker sett fra syd



Renseanlegget med bygg for tørrslamsilo sett fra nord



Eksisterende anlegg med nytt bygg for biologisk rensing i forgrunnen sett fra nord-vest



Bilde av eksisterende anlegg fra nord-vest



Flyfoto som viser eksisterende anlegg. nytt anlegg kommer til venstre på bildet.



### 1.3 Entreprenseoppdeling og grensesnitt

I forbindelse med etablering av det nye renseanlegget og etablering av ett nytt biotrinns i eksisterende anlegg vil det bli innhentet separate tilbud på:

- M1 - Utstyr for avvanning (Sentrifuger, polymermaskiner, slamkanon etc.)
- M2 – Prosessutstyr til bioreaktorene (Blåsemaskiner, lufteutstyr i bioreaktorer, biomedium, mm.)
- M3 - Prosessutstyr (Skruepumper, innløpsrister, skrapeverk og omrørere i bassenger, luker, overdekninger, slamfortykkere, varmevekslere, tørrslamsilo, utstyr til gassbehandling, etc.)
- **M4 - Pumper, rør, ventiler, mengdemålere m.m.**
- M5 - Gassturbiner (Turbiner for produksjon av energi fra biogass)
- V1 - Varme og sanitær
- V2 - Ventilasjon
- E1 - Elektroinstallasjoner
- E2 - Styring / Automasjon
- B1 - Bygningsmessige arbeider

Denne entreprisen, M4- Prosessutstyr til bioreaktorene, vil bli gjennomført som en detaljentreprise basert på NS 8405.

Det tillates ikke å gi tilbud på deler av entreprisen, kun komplett tilbud på hele entrepriser vil bli vurdert.

### 1.4 Prosessbeskrivelse nytt anlegg.

I det nye anlegget etableres en fordelingskum som skal fordele vannet til eksisterende og nytt avløpsrenseanlegg.

Nødoverløp for nytt anlegg er lagt inn i denne kummen, og vil også erstatte nødoverløp for eksisterende anlegg.

Vannet løftes opp i nytt anlegg med skruerpumper og graviterer gjennom anlegget til nytt utslipp i Storelva.

Avløpet passerer først rister med et ristegodsbehandlingssystem med vaskere og presser og utlasting til lukkede containere.

Fra ristene ledes avløpet til kombinerte luftede sand- og fettfang med henholdsvis bunnskraper og overflateskraper. Sand pumpes via sandvasker/- avvanner og transporteres videre til lukket container.

Som første trinn i selve renseprosessen ledes avløpet via forsedimenterings -basseng med kombinerte kjedeslamskraper for bunn og overflateslam.

Her fjernes i første rekke partikulært materiale for å redusere stoffmengden til etterfølgende biologiske reaktorer og samtidig gi mer stabile forhold for den kjemiske rensingen.

De etterfølgende biologiske reaktorene er forutsatt driftet som MBBR (Moving Bed Biofilm Reactor).

Fra de biologiske reaktorene ledes avløpet videre til kjemikalietilsetning/ flokkulering og



ettersedimentering.

I ettersedimenteringsbassengene monteres skraper i slamlommer og en bunnskrape som skraper sedimentert slam til disse. Vannet trekkes av via avdragsrenner til utløpsrenner hvor det er forberedt for fremtidig UV-desinfeksjon.

Vannmengdene blir så målt før det går over i utløpsledningen.

Ved 1.bygge-trinn er det for 24.000 pe forutsatt følgende avløpsmengder:

$Q_{dim} = 423 \text{ m}^3/\text{h}$  (117,5 l/ s)

$Q_{maksdim} = 812 \text{ m}^3/\text{h}$  (225,5 l/ s).

Etter fremtidig utvidelse for 36 000 pe har man tilsvarende forutsatt

$Q_{dim} = 625 \text{ m}^3/\text{h}$  (176 l/ s)

$Q_{maksdim} = 1.217 \text{ m}^3/\text{h}$  (338 l/ s).

Slam fra forsedimentering og ettersedimentering ledes via foravvannere til anaerob, termofil utråting med produksjon av biogass som skal benyttes til produksjon av strøm og varmtvann til oppvarming av anlegget.

Slammet blir ledet videre via slamlagre til avvanning i sentrifuger (egen entreprise)

I tilknytning til nytt anlegg etableres nytt kontrollrom, laboratorie, WC, grovgarderober mm.

Eksisterende adm. bygg vil fremdeles fungere som hovedanlegg med garderober med ren/ uren side, spiserom osv.

## 2 Entreprisens omfang

### 2.1 Pumper, rør, ventiler, mengdemålere.

#### 2.1.1 Utstyr til vannbehandling.

Et foreløpig omfang på vannbehandlingen tilsier levering og montering av:

- Tørroppstilte pumper. Hovedsakelig sentrifugalpumper
- Rør, ventiler og mengdemålere i forbindelse vannbehandlingen
- Ejektor pumping/omrøring i rejektivannsbasseng.
- Diverse vegg-gjennomføringer internt i bygget.
- I eksisterende anlegg, overføringsrør fra forsedimentering til ny bioloske prosess og tilbake til eksisterende mengdemålere før ettersedimentering.

#### 2.1.2 Utstyr til slambehandlingen

Et foreløpig omfang på slambehandling tilsier levering og montering av:

- Tørroppstilte pumper. Hovedsakelig eksenterskruepumper
- Rør, ventiler og mengdemålere i forbindelse med slambehandling og slamtransport.
- Ejektor pumping/omrøring i slamlager for utråtnet slam.
- Nye pumper for overføring fra eksisterende HRA slam og septik mottak til nytt anlegg.
- Nye overføringsrør for HRA- slam og septik til nytt anlegg (ekskl. rør i grunn).



## 3 Opplysninger om konkurransen

### 3.1 Kunngjøring

Konkurransen er kunngjort på Merzell ([www.merzell.no](http://www.merzell.no)), DOFFIN ([www.doffin.no](http://www.doffin.no)) og TED ([www.ted.com](http://www.ted.com)).

### 3.2 Konkurranseregler og prekvalifisering

Anskaffelsen skal gjennomføres på grunnlag av de reglene som følger av dette konkurransegrunnlaget, og i samsvar med lov om offentlige anskaffelser av 16. juli 1999 (LOA) og forskrift om offentlige anskaffelser (FOA) av 7. april 2006 nr. 402.

For denne konkurransen gjelder forskriftens del I og del III.

Konkurransform: "**Begrenset konkurranse med forhandling**".

Det foretas derfor nå en prekvalifisering av leverandører.

Se forskrift og veileder på internett:

<http://www.lovdato.no/for/sf/fa/fa-20060407-0402.html>

[http://www.regjeringen.no/upload/FAD/Vedlegg/Konkurransopolitikk/Anskaffelsesveileder\\_2013.pdf#search=veiledning](http://www.regjeringen.no/upload/FAD/Vedlegg/Konkurransopolitikk/Anskaffelsesveileder_2013.pdf#search=veiledning)

### 3.3 Framdriftsplan for anskaffelsesprosessen

Det er lagt opp til følgende tidsplan for gjennomføring av konkurransen frem til kontrakt inngås. Bortsett fra «Frist for å levere forespørsel om deltakelse» er datoene nedenfor foreløpige.

Planlagte milepæler	Frister i 2016
Frist for å levere forespørsel om deltakelse/søknad om prekvalifisering	10.10.16 kl.12.00
Prekvalifiseringen er gjennomført og oppdragsgiver sender ut melding til søkerne	Uke 43
Konkurransegrunnlaget sendes ut til kvalifiserte leverandører	Uke 46
Tilbudsfrist	Uke 50
Forhandlinger	Uke 51
Oppdragsgiver gir skriftlig melding om tildeling av kontrakt	Uke 4
Kontrakt inngås	Uke 6
Levering dokumentasjon	Uke 12
Montering (omforent fremdriftsplan)	Høst/vinter 2017/2018

### 3.4 Kommunikasjon og tilleggsopplysninger

All kommunikasjon skal foregå via Merzell-portalen, [www.merzell.no](http://www.merzell.no). (support Merzell tlf. 21 01 88 60).

Dette for at all kommunikasjon skal loggføres.

Når du er inne på konkurransen skal du velge fanebladet "kommunikasjon".

Klikk deretter på symbolet for "Ny melding".

Skriv inn informasjon til oppdragsgiver og trykk deretter på symbolet for "Send".

Oppdragsgiver mottar så din melding.

Tilleggsinformasjonen er tilgjengelig under fanebladet "Tilleggsinformasjon".

Forespørsel om tilleggsopplysninger som er fremsatt i tilstrekkelig tid før kvalifikasjonsfristen vil besvares av oppdragsgiver senest 6 dager før kvalifikasjonsfristens utløp.

### 3.5 Avlysning av konkurranse

Oppdragsgiver forbeholder seg retten til å avlyse konkurransen dersom det foreligger saklig grunn. Dette kan f.eks. være manglende budsjettammer, manglende rammetillatelse, manglende utslippstillatelse.

Det betales ingen godtgjørelse ved eventuell avlysning.

## 4 Krav til leverandøren

Dette kapittel beskriver kvalifikasjons- og dokumentasjonskravene til leverandøren.

Leverandøren skal besvare og dokumentere samtlige krav med vedlegg som angitt nedenfor.

### 4.1 Leverandørens organisatoriske og juridiske stilling.

4.1.1 Leverandør skal være et lovlig etablert foretak.

- a) Norske selskaper: Firmaattest fra foretaksregisteret i Brønnøysund.

*Utenlandske selskaper skal framlegge attest på at selskapet er registrert i bransjeregister eller foretaksregister som foreskrevet i lovgivningen i det land hvor leverandøren er etablert.*

4.1.2 Leverandøren skal ha ordnede forhold mht. skatteinnbetaling og merverdiinnbetaling.

- a) Skatte- og mva-attest.

*Utenlandske selskaper skal fremlegge attester fra tilsvarende skattemyndigheter som de norske.*

### 4.2 Leverandørens økonomiske og finansielle stilling

4.2.1 Leverandøren skal være kredittverdig og ha økonomisk kapasitet til å gjennomføre oppdraget/ kontrakten.

- a) Kredittvurdering for leverandøren, ikke eldre enn 1 år gammel, utstedt av godkjent kredittratingforetak.  
Utenlandske leverandører må sende inn en tilsvarende kredittsjekk, ikke eldre enn 3 mnd.
- b) Årsregnskap inkl. styrets årsberetning og revisorerklæring for de siste 2 år (kortversjon)

*Dersom leverandøren av gyldige grunner ikke kan fremlegge den dokumentasjon som kreves nedenfor, kan han godtgjøre sin økonomiske og finansielle stilling med ethvert annet dokument som oppdragsgiver kan akseptere.*

### 4.3 Leverandørens tekniske og faglige kvalifikasjoner

4.3.1 Leverandøren skal ha tilstrekkelig gjennomføringsevne og kapasitet både faglig og språklig.

- a) Liste over ansatte hos leverandør eller underleverandør som kan fylle roller som prosjektledere, anleggsledere i et slikt prosjekt og andre nøkkelroller samt deres kompetanse inkl språklige kvalifikasjoner (norskkunnskaper hos prosjektledere, arbeidsledere og fagarbeidere).  
Her vedlegges CV'er.

4.3.2 Leverandøren skal ha erfaring fra lignende prosjekter og tilsvarende arbeider.

- a) Leverandøren skal vedlegge en liste med minimum 3 stk. referanser over de viktigste tilsvarende leveransene fra avløpsrensaneanlegg de siste 5 år med opplysninger om årstall, oppdragsgiver, total kontraktsverdi, type leveranse samt navn, telefon og e-post for referanse hos oppdragsgiver. Referanser vil kunne bli kontaktet ved behov.

### 4.4 Støtte av andre foretaks kapasitet

Både enkeltfirmaer og grupper av firmaer kan søke om prekvalifisering.

Dersom leverandøren består av en gruppe med to eller flere deltakere (arbeidsfellesskap, mv.) skal samtlige deltakende firmaer i gruppen undertegne søknaden og dokumentere oppfyllelse av «pkt. 4.1 Leverandørens organisatoriske og juridiske stilling» og «pkt. 4.2 Leverandørens økonomiske og finansielle stilling».

Gruppen skal i fellesskap dokumentere oppfyllelse av «pkt. 4.3 Leverandørens tekniske og faglige kvalifikasjoner».

Dersom leverandøren eller gruppen må støtte seg på underleverandører for å oppfylle ett eller flere av kravene i «pkt. 4.3 Leverandørens tekniske eller faglige kvalifikasjoner», må søknaden inneholde følgende dokumentasjon fra hver enkelt underleverandør:

- a) Dokumentasjon av de tekniske eller faglige kvalifikasjonene hos den underleverandøren som leverandøren er avhengig av å støtte seg på for å oppfylle kvalifikasjonskravene.
- b) Forpliktelseserklæring, eller annen dokumentasjon som viser at leverandøren har rådighet over de nødvendige ressursene fra underleverandøren.

En forpliktelseserklæring kan ha følgende tekst:

”Undertegnede firma [underleverandørens navn og organisasjonsnummer] forplikter seg til å utføre følgende arbeider [beskrivelse av de arbeidene som underleverandøren skal utføre for leverandøren] for [navn på leverandøren] i prosjekt [navn på prosjektet].

[Dato og Underskrift].»

#### 4.5 Underleverandører for utførende arbeider

Det tillates ikke underleverandører eller samarbeidspartnere i mer enn 2 nivåer under hovedentreprenør/leverandør. Dette vil si at underleverandør til hovedentreprenør kan ha underleverandører direkte under seg, men ytterligere undernivåer godtas ikke.

Valgte leverandør skal før arbeidenes oppstart, redegjøre for bruken av underleverandører.

I kontrakt for M4 vil følgende punkt inngå:

- Oppdragsgiver forbeholder seg retten til å godkjenne underleverandører.
- Ingen underleverandør skal utføre arbeid uten at det er skrevet kontrakt med leverandøren.  
Kontrakten med underleverandøren skal som et minimum ha
  - leverings- og ytelsesbeskrivelse
  - bestemmelser som pålegger underleverandøren å følge kravene i forskrift om lønns- og arbeidsvilkår i offentlige kontrakter
  - bestemmelser som pålegger underleverandøren å følge arbeidsmiljøloven
- Antall nivåer skal ikke overstige 2 ledd under leverandøren under kontrahering.
- Underleverandør/ utførende som er direkte kontrahert av leverandøren har et solidaransvar til å påse og dokumentere at bedriftene som utfører arbeider nedover i sin egen kontraktskjede følger Norske lover og forskrifter.  
Ingen arbeidstakere skal utføre arbeid uten arbeidskontrakt som tilfredsstillende kontraktsbeskrivelser i Arbeidsmiljøloven eller lønns- og arbeidsvilkår iht. Allmenngjøringsforskriften.
- Leverandører som er passive, eller ikke har til hensikt å tilføre oppdragsgiver et produkt eller utføre arbeider selv (kun har til hensikt å være et fakturerende mellomledd) **skal ikke engasjeres/ kontraheres i prosjektet.**

#### 4.6 Utvelgelse av deltagere

Ringerike kommune har til hensikt å prekvalifisere 3- 5 leverandører.

Utvelgelsen vil bli basert på følgende kriterier:

Grad av oppfyllelse av kvalifikasjonskravene for tekniske og faglige kvalifikasjoner med vektning som angitt i tabellen under.

Kriterier	Vekt
<b>Gjennomføringsevne og kapasitet.</b> Ref. 4.3.1	50 %
<b>Erfaring</b> Ref. 4.3.2	50%

#### 4.7 Frist for begjæring om midlertidig forføyning.

Begjæring om midlertidig forføyning mot oppdragsgivers avgjørelse om å avvise eller forkaste prekvalifiseringssøknad, jf. anskaffelsesforskriften §§ 20- 12 og §17- 6, må settes frem for tingretten senest 15 dager, regnet fra dagen etter avgjørelsen er sendt.



## 5 Krav til søknaden

### 5.1 Søknadens utforming

Søknaden skal bestå av følgende deler:

1. Signert søknadsbrev.  
Søknadsbrevet skal inneholde informasjon om
  - a. Virksomhetens navn og organisasjonsnummer
  - b. Adresse (post- og besøksadresse)
  - c. Kontaktperson med e-postadresse og telefonnummer
2. Besvarelse og dokumentasjon på oppfyllelse av kvalifikasjonskrav jf. kap 4.1 til 4.4.

### 5.2 Språk

Søknaden og all dokumentasjon skal være på norsk, svensk eller dansk.

### 5.3 Innleveringsfrist

Søknadsdokument inklusive alle vedlegg skal innleveres elektronisk på Mercell- portalen før innleveringsfristens utløp.

Innlevering i Mercell etter fristen vil ikke la seg registrere

#### **Innleveringsfrist, se tabell i kap. 3.3**

Søknaden krever elektronisk signatur ved levering. Elektronisk signatur kan fremskaffes på [www.commfides.com](http://www.commfides.com), [www.buypass.no](http://www.buypass.no) eller [www.bankid.no](http://www.bankid.no).

Det gjøres oppmerksom på at det kan være leveringstid på elektronisk signatur.

Det anbefales at søknad leveres inn i god tid før fristens utløp.

Eventuelle endringer leverandøren ønsker å utføre før fristens utløp, gjøres ved å åpne søknaden, utføre de endringer som ønskes og levere søknaden på nytt inntil innleveringsfristen.

Siste leverte søknad regnes som den endelige søknaden.

## Vedlegg 1 - Forpliktelseserklæring

*Denne forpliktelseserklæring fylles ut og sendes inn sammen med søknad.*

*Forskrift om offentlige anskaffelser §§ 17-8 (2)/17-9 (2)*

Denne erklæringen gjelder for underleverandør:

Underleverandør	
Organisasjonsnummer	
Adresse	
Postnummer, sted	
Land	

Hovedleverandør	
Organisasjonsnummer	
Adresse	
Postnummer, sted	
Land	

Det bekreftes med dette at denne virksomhet stiller som underleverandør til hovedleverandør i forbindelse med personell, utførelse av arbeider eller levering av materiell etter denne avtalen, som spesifisert nedenfor.

Ved en eventuell kontraktsignering med oppdragsgiver for denne avtalen, vil underleverandør stille nødvendige ressurser til disposisjon for hovedleverandør for utførelse av oppdrag etter denne avtalen, i det omfang det er nødvendig for å oppfylle hovedleveransens kontraktsforpliktelser.

Forpliktelseserklæringen gjelder for følgende personell, arbeider / materiell:

.....  
 .....  
 .....  
 .....  
 .....

\_\_\_\_\_

Daglig leder underleverandør (sign.)

Dato: \_\_\_\_\_