

8. februar 2016
14:25



Regjeringen.no

HISTORISK ARKIV

Publisert under: Regjeringen Stoltenberg I

Utgiver: Kulturdepartementet

Idrettsanlegg og funksjonshemmede - idrettsanlegg for alle

V-511

Brosjyre/Veiledning | Dato: 16.10.2000

Idrettsanlegg og funksjonshemmede - idrettsanlegg for alle

Forord (<http://www.regjeringen.no/no/dokumenter/idrettsanlegg-og-funksjonshemmede---idre/id87544/#0>)

Innledning (<http://www.regjeringen.no/no/dokumenter/idrettsanlegg-og-funksjonshemmede---idre/id87544/#1>)

Tilgjengelighet for alle (<http://www.regjeringen.no/no/dokumenter/idrettsanlegg-og-funksjonshemmede---idre/id87544/#2>)

[Universell utforming](http://www.regjeringen.no/no/dokumenter/idrettsanlegg-og-funksjonshemmede---idre/id87544/#2.1) (<http://www.regjeringen.no/no/dokumenter/idrettsanlegg-og-funksjonshemmede---idre/id87544/#2.1>)

Funksjonshemminger (<http://www.regjeringen.no/no/dokumenter/idrettsanlegg-og-funksjonshemmede---idre/id87544/#3>)

Idrettsanlegg (<http://www.regjeringen.no/no/dokumenter/idrettsanlegg-og-funksjonshemmede---idre/id87544/#4>)

[Tomtevalg](http://www.regjeringen.no/no/dokumenter/idrettsanlegg-og-funksjonshemmede---idre/id87544/#4.1) (<http://www.regjeringen.no/no/dokumenter/idrettsanlegg-og-funksjonshemmede---idre/id87544/#4.1>)

[Parkeringsplasser](http://www.regjeringen.no/no/dokumenter/idrettsanlegg-og-funksjonshemmede---idre/id87544/#4.2) (<http://www.regjeringen.no/no/dokumenter/idrettsanlegg-og-funksjonshemmede---idre/id87544/#4.2>)

[Atkomstvei og merking](http://www.regjeringen.no/no/dokumenter/idrettsanlegg-og-funksjonshemmede---idre/id87544/#4.3) (<http://www.regjeringen.no/no/dokumenter/idrettsanlegg-og-funksjonshemmede---idre/id87544/#4.3>)

[Inngang til idrettsanlegg](http://www.regjeringen.no/no/dokumenter/idrettsanlegg-og-funksjonshemmede---idre/id87544/#4.4) (<http://www.regjeringen.no/no/dokumenter/idrettsanlegg-og-funksjonshemmede---idre/id87544/#4.4>)

[Idrettsbyggets planløsninger](http://www.regjeringen.no/no/dokumenter/idrettsanlegg-og-funksjonshemmede---idre/id87544/#4.5) (<http://www.regjeringen.no/no/dokumenter/idrettsanlegg-og-funksjonshemmede---idre/id87544/#4.5>)

[Kommunikasjonsveier](http://www.regjeringen.no/no/dokumenter/idrettsanlegg-og-funksjonshemmede---idre/id87544/#4.6) (<http://www.regjeringen.no/no/dokumenter/idrettsanlegg-og-funksjonshemmede---idre/id87544/#4.6>)

[Dører](http://www.regjeringen.no/no/dokumenter/idrettsanlegg-og-funksjonshemmede---idre/id87544/#4.7) (<http://www.regjeringen.no/no/dokumenter/idrettsanlegg-og-funksjonshemmede---idre/id87544/#4.7>)

[Manøverknapper og skilt](http://www.regjeringen.no/no/dokumenter/idrettsanlegg-og-funksjonshemmede---idre/id87544/#4.8) (<http://www.regjeringen.no/no/dokumenter/idrettsanlegg-og-funksjonshemmede---idre/id87544/#4.8>)

[Trapp](http://www.regjeringen.no/no/dokumenter/idrettsanlegg-og-funksjonshemmede---idre/id87544/#4.9) (<http://www.regjeringen.no/no/dokumenter/idrettsanlegg-og-funksjonshemmede---idre/id87544/#4.9>)

[Heis](http://www.regjeringen.no/no/dokumenter/idrettsanlegg-og-funksjonshemmede---idre/id87544/#4.10) (<http://www.regjeringen.no/no/dokumenter/idrettsanlegg-og-funksjonshemmede---idre/id87544/#4.10>)

[Teleslynger](http://www.regjeringen.no/no/dokumenter/idrettsanlegg-og-funksjonshemmede---idre/id87544/#4.11) (<http://www.regjeringen.no/no/dokumenter/idrettsanlegg-og-funksjonshemmede---idre/id87544/#4.11>)

[Idrettsgarderober](http://www.regjeringen.no/no/dokumenter/idrettsanlegg-og-funksjonshemmede---idre/id87544/#5) (<http://www.regjeringen.no/no/dokumenter/idrettsanlegg-og-funksjonshemmede---idre/id87544/#5>)

[Toaletter \(RWC\)](http://www.regjeringen.no/no/dokumenter/idrettsanlegg-og-funksjonshemmede---idre/id87544/#5.1) (<http://www.regjeringen.no/no/dokumenter/idrettsanlegg-og-funksjonshemmede---idre/id87544/#5.1>)

[Dusjrom](http://www.regjeringen.no/no/dokumenter/idrettsanlegg-og-funksjonshemmede---idre/id87544/#5.2) (<http://www.regjeringen.no/no/dokumenter/idrettsanlegg-og-funksjonshemmede---idre/id87544/#5.2>)

[Badstue](http://www.regjeringen.no/no/dokumenter/idrettsanlegg-og-funksjonshemmede---idre/id87544/#5.3) (<http://www.regjeringen.no/no/dokumenter/idrettsanlegg-og-funksjonshemmede---idre/id87544/#5.3>)

[Svømmeanlegg](http://www.regjeringen.no/no/dokumenter/idrettsanlegg-og-funksjonshemmede---idre/id87544/#5.4) (<http://www.regjeringen.no/no/dokumenter/idrettsanlegg-og-funksjonshemmede---idre/id87544/#5.4>)

[Tribuner](http://www.regjeringen.no/no/dokumenter/idrettsanlegg-og-funksjonshemmede---idre/id87544/#5.5) (<http://www.regjeringen.no/no/dokumenter/idrettsanlegg-og-funksjonshemmede---idre/id87544/#5.5>)

Traseer for idrettsaktivitet og friluftsliv (<http://www.regjeringen.no/no/dokumenter/idrettsanlegg-og-funksjonshemmede---idre/id87544/#6>)

Lover og forskrifter for idrettsbygg (<http://www.regjeringen.no/no/dokumenter/idrettsanlegg-og-funksjonshemmede---idre/id87544/#7>)

Byggeforskrift 1997 og planlegging for funksjonshemmede
(<http://www.regjeringen.no/no/dokumenter/idrettsanlegg-og-funksjonshemmede---idre/id87544/#8>)

Normer for traseer for idrettsaktivitet og friluftsliv
(<http://www.regjeringen.no/no/dokumenter/idrettsanlegg-og-funksjonshemmede---idre/id87544/#9>)

Henvisninger (<http://www.regjeringen.no/no/dokumenter/idrettsanlegg-og-funksjonshemmede---idre/id87544/#10>)

KULTURDEPARTEMENTET

V-511

© Kulturdepartementet 1999

1. utgave 1972
2. utgave 1978
3. utgave 1985

Det må ikke kopieres fra denne boken ut over det som er tillatt etter bestemmelsene i "Lov om opphavsrett og åndsverk", "Lov om rett til fotografi" og "Avtale mellom staten og rettighetshavernes organisasjoner om kopiering av opphavsrettslig beskyttet verk i undervisningsvirksomhet". Brudd på disse bestemmelsene vil bli meldt til politiet.

0

Forord

I dag deltar flere funksjonshemmede i idrettslige aktiviteter enn tidligere. Dette er en gledelig utvikling, som Kulturdepartementet på flere måter søker å støtte opp om. For å ivareta funksjonshemmede brukeres interesser innenfor dette området, er det nødvendig å ivareta spesielle hensyn ved utforming av det fysiske miljø.

Dette heftet redegjør for gjeldende krav til utforming av idrettsanlegg, som må tilfredsstilles for at funksjonshemmede skal ha tilnærmet samme tilgang og bruksmulighet som brukere uten begrenset førighet. Det stilles i dag større krav til tilrettelegging for denne brukerkategorien. Ut fra de erfaringer departementet sitter inne med, er det påkrevet at kjennskapet til de aktuelle bygnings- og anleggsmessige krav blir vesentlig bedre. Manglene ved mange av de eksisterende anleggene understreker betydningen av dette forhold.

Heftet gir informasjon og veiledning som er aktuell for anleggseiere og anleggsdrivere, arkitekter, utbyggere og brukere av alle kategorier.

Ved de kontrollrutiner departementet gjennomfører for idrettsanlegg bygd med tilskudd fra spillemidlene, avdekkes tilstanden også på dette området. Departementet er innstilt på å skjerpe kravene til mottakere av spillemidler til anleggsformål, slik at hensynet til funksjonshemmedes tilgjengelighet og bruksmulighet sikres.

Publikasjonen ble første gang utgitt i 1972. Andre utgave kom i 1978, og en tredje versjon i 1985. Gunnar Mathiesen, Kulturdepartementet, var hovedforfatter for disse utgavene. Norges Handikapforbund, ved arkitekt Kåre Adler, og arkitekt Tore Lange ved Norges byggforskningsinstitutt gav verdifulle bidrag til 1985-utgaven. En del av materialet fra 1985-utgaven inngår i den foreliggende utgave.

Publikasjonen bygger på forskriftene til plan- og bygningsloven av 22. januar 1997. I tillegg er bestemmelser for tildeling av spillemidler til anleggsformål lagt til grunn.

Rolf Jenssen, anleggskonsulent i Akershus Idrettskrets, har vært forfatter for denne utgaven. Til daglig jobber han med tilrettelegging av idrettsanlegg for funksjonshemmede.

Oslo, juli 1999-07-23

Kulturdepartementet

Hans B. Skaset

ekspedisjonssjef

0

Innledning

I regjeringens handlingsplaner for funksjonshemmede er full integrering og inkludering et overordnet mål.

Norges Idrettsforbund og Olympiske Komité (NIF) har som hovedmål at: "Alle mennesker skal ut fra sine forutsetninger og behov, gis anledning til å drive fysisk aktivitet på allment tilgjengelig område, eller i et tilrettelagt idrettsanlegg i rimelig geografisk nærhet til stedet de bor."

Ved konstituerende ting 29. november 1997 ble Norges Funksjonshemmedes Idrettsforbund (NFI) dannet. NFI er en sammenslåing av tidligere Norges Handicapidrettsforbund, Norges Døve Idrettsforbund og NIFs utvalg for mennesker med psykisk utviklingshemning. Det nye forbundet skal, ut fra visjonen om idrett for alle, bidra til økt deltakelse av funksjonshemmede gjennom integrering og inkludering i norsk idrett. NFI skal gjennom kompetanse, sentralt og regionalt, være en pådriver i forhold til norsk idrett.

Kulturdepartementet har utarbeidet regler for hvordan idrettsanlegg og lokale/regionale kulturbygg skal tilrettelegges for funksjonshemmede brukere. Tilrettelegging er en forutsetning for tilskudd fra spillemidlene. Kulturdepartementet legger plan- og bygningsloven, med byggforskriftene, til grunn for godkjenning av ulike typer idrettsanlegg. Norsk Standard og NBIs anbefalinger ligger også til grunn for utformingen av dette regelverket.

0

Tilgjengelighet for alle

Tilgjengelighet er nøkkelordet i planlegging av de fysiske omgivelsene. Små og store hindringer påvirker livskvalitet og livsutfoldelse for den enkelte. Detaljer og hovedlinjer må ses i sammenheng og løses planmessig i samråd med alle befolkningsgrupper. Utformingen av omgivelsene påvirker oss i hverdagen. Lite gjennomtenkte løsninger kan gi redusert sikkerhet. Det kan gi økte daglige fysiske og psykiske belastninger, og begrenser muligheten for aktivitet. Personer med funksjonshemninger er særlig berørt av dette. Å bedre tilgjengelighet betyr å bedre omgivelsene for alle.

God tilgjengelighet for funksjonshemmede forutsetter bevisst overordnet planlegging. Detaljer i fysisk utforming og arealplanlegging er viktige områder for å bedre kvaliteten på tilgjengelighet for brukergruppene. Et funksjonelt resultat forutsetter at tilgjengelighet og brukbarhet oppfattes som grunnleggende hensyn på linje med andre brukskrav. Kommer disse hensyn sent inn i prosessen fører dette ofte til lite tilfredsstillende løsninger. Når offentlige idrettsanlegg, svømmehaller og andre fritidsanlegg skal bygges om eller rehabiliteres, er tilgjengelighet for alle en viktig del av arbeidet.

Ved planlegging av nye offentlige bygg, inkludert idrettsanlegg, skal bygget/anlegget tilpasses funksjonshemmede brukere.

Kommunene spiller en nøkkelrolle i å påse at funksjonshemmede og funksjonshemmedes organisasjoner får fremmet sine synspunkter og interesser. Det er derfor viktig at idrettens organisasjonsledd er med i denne prosessen. Lag, kretser og råd bør selv ta initiativ og bidra til at kommunene får et godt beslutningsgrunnlag, gjennom en bred og åpen demokratisk prosess.

Vi vil i dette heftet peke på en del sentrale forhold som vi under planleggingen bør være oppmerksomme på, for å få gitt den funksjonshemmede størst mulig sjanse til å kunne klare seg selv uten for store og kompliserte hindringer. Funksjonshemmede ønsker helst å klare kommunikasjonsutfordringene selv.

0

Universell utforming

Det har vært arbeidet lenge for å bringe tilgjengelighet for funksjonshemmede inn i den generelle tenkning ved planlegging og utforming. Utvikling av prinsippet om universell utforming er et av de mest interessante initiativer. Universell utforming innebærer at de fysiske omgivelsene, dvs. bygninger, uteområder og andre anlegg, utformes på en slik måte at de kan brukes av alle mennesker på en likestilt måte, inkludert personer med nedsatt bevegelse, syn, hørsel, forståelse, samt nedsatt toleranse for forurensning og allergifremkallende stoffer. I så stor utstrekning som mulig bør tilgjengelighet oppnås gjennom hovedløsningen, uten behov for tilpasning, særløsninger eller tilleggsløsninger. Universell utforming gir en anvendelig definisjon på hvordan integrerings- og inkluderingspolitikken kan forstås i fysisk utforming og planlegging.

0

Funksjonshemninger

Vi vil møte mange kategorier funksjonshemmede. Det kan være bevegelsehemmede med både synlige og usynlige handikap, eller orienteringshemmede, som også for en del kan være vanskelig å identifisere som funksjonshemmet. *Bevegelsehemmede* kan være:

- rullestolbrukere
- stokk- og krykkebrukere
- eldre og andre med nedsatt bevegelighet eller med skjulte handikap som medfører bevegelsehemning

Orienteringshemmede kan være:

- blinde
- svaksynte
- utviklingshemmede
- døve mennesker som vanskelig kommuniserer med ikke døve

Det finnes også en del mennesker som har både bevegelse- og orienteringshemning.

Det er uten tvil rullestolbrukerne som støter på de største vanskelighetene. Løser vi problemene for rullestolbrukerne, løser vi også problemene for de fleste andre. Rullestolen blir derfor ofte kalt "den dimensjonerende faktor".

()

Idrettsanlegg

()

Tomtevalg

Tomtevalget er en viktig faktor for å få gode ytre og indre kommunikasjonslinjer.

Krav til tomt:

- Mindre kupert tomt egner seg best for funksjonshemmede.
- Tomten må gi muligheter for ulike typer lek og opphold.
- Den må kunne brukes av ulike aldersgrupper og gi muligheter for samhandling mellom barn, unge og voksne.

Det er også grunn til å understreke at selv om idrettsanlegget er i privat eie, regnes det som et offentlig sted som skal være tilgjengelig for idrettsutøvere, publikum eller andre brukere.

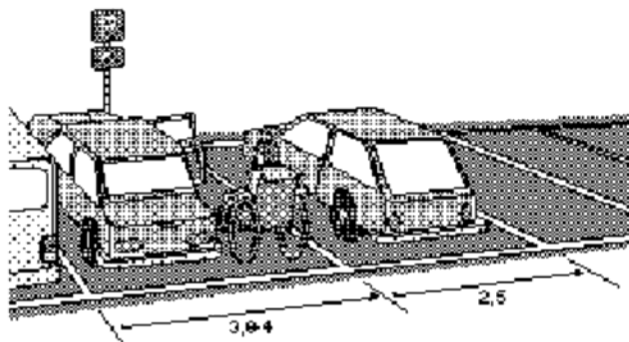
()

Parkeringsplasser

Det skal minimum avsettes to parkeringsplasser for funksjonshemmede nærmest hovedinngangen. Målene på en slik parkeringsplass er ca 4 meter bredde og 5 meter lengde. Ved større idrettsanlegg vurderes tallet ut fra totalbehovet for parkeringsplasser.

Det er viktig at det i forbindelse med HC-parkeringsplasser gis mulighet til å komme opp av gatenivå, enten ved nedsenket kantstein til fortau, eller oppkjøringsmulighet ved opphøyet fortau. Er det mulighet for overdekket parkering er dette å foretrekke.

Det henvises til byggforskserien og til håndbok 017 fra Vegdirektoratet, "Veg- og gateutforming".



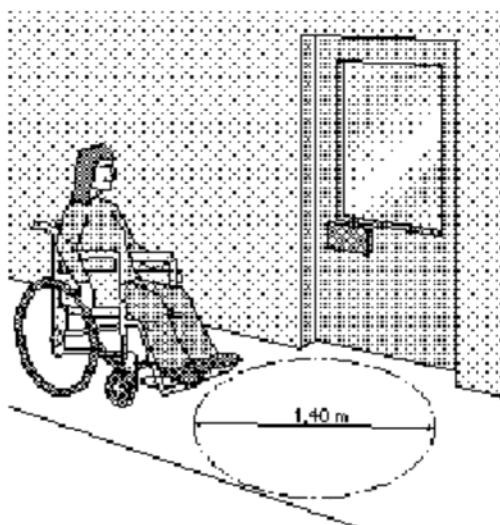
0)

Atkomstvei og merking

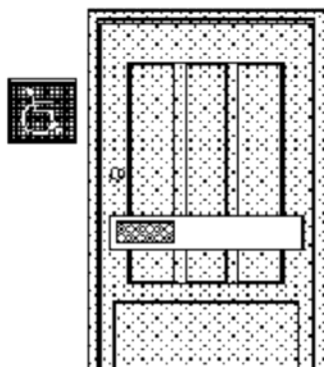
Det skal være gode forbindelse fra kjørbær vei til anleggets hovedinngang. Dette kravet gjelder alle typer bygninger som for eksempel klubbhus, aktivitetsbygg, idrettshaller, tribuneanlegg og start/målområder. Rullestolbrukeren og stokk- og krykkegjengeren bør kunne bevege seg på fast dekke. Asfalt, oljegrus, betong eller andre faste dekker gir brukbare ytre kommunikasjonslinjer. Nedstøpte kabler for elektrisk oppvarming kan holde dekket isfritt. Dette gir ikke bare den bevegelsehemmede tilgjengelighet, men gir alle en større sikkerhet for å unngå skader.

Atkomsten fram til inngangen skal være uten hindringer og utstikkende skilt. Det kan være en fare for blinde og svaksynte. Atkomstveien bør, i starten og i området foran inngangen, være markert med avvikende belegg av sklissikkert materiale. Strukturendring og kontrastfarge for slike områder er til stor hjelp for blinde og svaksynte, og er en internasjonalt anerkjent måte å varsle nye områder som krever forsiktighet. Atkomstveien bør være godt belyst.

Kort atkomstvei skal ha fri bredde på minimum 1,4 m. Hvis veien er lang, bør bredden økes til 1,8 m, alternativt avsette møteplasser med denne bredden for hver 12 m. Hele veibredden må kunne holdes fri for snø og is. Alle veier tilknyttet et idrettsanlegg bør ha et så lavt stigningsforhold som mulig, helst ikke større enn 1:20, maksimalt 1:12. Norges Handicapforbund anbefaler ikke brattere stigning enn 1:15. Maksimal stigning skal kun benyttes på meget korte strekninger og for å utjevne små nivåforskjeller i terrenget. Der det er lagt trapper i terrenget skal det legges alternative gangveier med hvilerepos. Ved stigning mer enn 1:20 bør det være et horisontalt hvilerepos for hver 0,6 m stigning. Hvileplanet bør ha minimumsmål 1,4 m x 1,4 m, som er nødvendig snuplass for rullestol. Ved høydeforskjeller over 6 m, må stigningen avbrytes med et horisontalt hvileplan.



Det internasjonale fremkommelighetssymbolet gir informasjon om atkomst til bygning. Symbolet kan bare brukes hvor atkomst er tilstrekkelig dimensjonert, og hvor tilgjengeligheten for øvrig tilfredsstillende forskriftene. Med dette menes riktig bruk av lys, farger, kontraster, materialvariasjon, skilting med bokstaver og skiltformer samt en enkel og logisk plassering. Innganger til tribuneplasser avsatt for rullestolbrukere skal også merkes med fremkommelighetssymbolet.



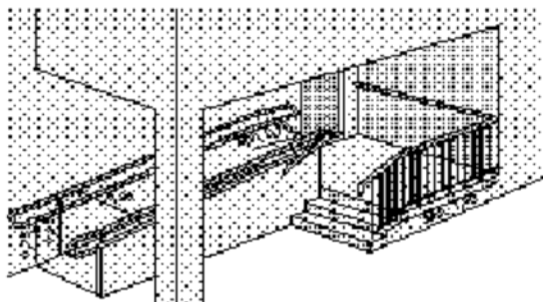
Skilt må plasseres slik at trafikk ikke blir hindret. Blending må unngås, og glass foran skilt kan vanskeliggjøre lesing. For skilt som henger fra tak eller stikker ut fra vegg, skal minimum avstand mellom skilt og gulv være 2,1 m. Tekst som er beregnet på mindre leseavstand enn 2 m, må plasseres i området mellom 0,9 og 2,1 m over gulv. Ideell høyde oppgis å være 1,4 til 1,6 m over gulv. Skilt som er beregnet for lengre leseavstand kan plasseres høyere.

0

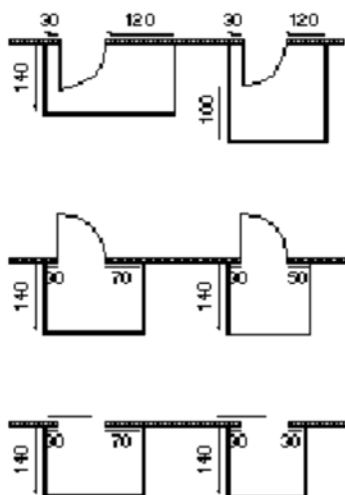
Inngang til idrettsanlegg

Hovedinnganger til idrettsanlegg skal være felles for funksjonshemmede og andre. Tilfredsstillende inngang merkes, og det skal henvises tydelig til denne ved andre innganger.

Der inngangen ikke skjer direkte fra bakkeplan skal rampe (skråplan) monteres. Ramper og trapper foran hovedinnganger må ha varmekabler eller være overbygget. Dette gjelder ikke ramper av strekkmetall eller gitterrist. Når det brukes trinn eller ramper av strekkmetall eller gitterrist, må maskevidden være maksimalt 9x13 mm, der største åpning legges i gangretningen. Dette av hensyn til førerhunder. Der det er rekkverk-stendere bør rampen ha en plate 0,3 m høy, som kantlist, for å unngå at rullestolen hefter seg fast eller kjører utfor. Dette er spesielt viktig når rampen også brukes som rømningsvei.

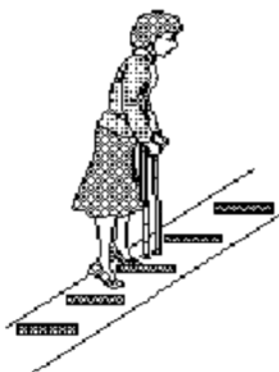


Ramper bør ha en bredde på 0,9–1,1 meter. Ramper bør ikke være lengre enn 6 m når stigningen er brattere enn 1:20. Maksimal stigning er 1:12, men det forutsetter at høydeforskjellen for hvert skråplan ikke overskrider 0,6 m. Skal større høyder overvinnes, må skråplanet deles opp av repos som er minst 1,4 m lange.



På begge sider av trapp og rampe skal det være rekkverk med håndlist i to høyder; 0,95 og 0,75 m over forkant trinn i trapper, og 0,95 og 0,75 m over ramper og horisontale plan. Håndlist skal strekke 0,3–0,5 m ut i begge ender av rekkverket. Klaring mellom vegg og håndlist skal være minimum 4,5 cm. Der det er ruglet veggflate skal klaringen være minst 6,0 cm. Håndlisten skal være lett å gripe om og ha tilnærmet rundt tverrsnitt, med diameter ca. 4,5 cm. Håndlisten lages av materiale som ikke gjør den glatt selv når den er fuktig.

For trapper er det fordelaktig med tette opptrinn/inntrinn uten trappenese (åpning under trappetrinnet). Sklisikker overflate, for eksempel ru betong, er under alle omstendigheter å foretrekke både i trapper, repos og i gangbaner.



Ytterdør skal ha en minimumsbredde på 10 M (1 meter). Skyvedører med automatisk åpning er mest hensiktsmessig for bevegelseshemmede. Hengslede dører bør ikke ha automatisk åpning når disse slår mot gangretningen. Manuell åpning bør kunne skje med minst mulig kraft, maksimum 20 N (2 kg). Dette gjelder også dører som er beregnet som fluktvei.

Inngangen bør være terskelfri. Er terskel påkrevet skal denne ikke overstige 2,5 cm. Der dette ikke er praktisk mulig skal høydeforskjell opptas av både trapp og rampe til repos foran ytterdør. Trapp, rampe og repos bør enten være oppvarmet eller overbygd.

0

Idrettsbyggets planløsning

Idrettshaller og andre idrettsbygg krever utforming slik at alle deler av bygget er tilgjengelig og tilrettelagt for funksjonshemmede. Dette gjelder også for alle bygningsmessige løsninger og tiltak som har spesiell betydning for orienterings- og bevegelseshemmede. Det viktigste er:

- en enkel og logisk planløsning
- god belysning
- god synlig og konsekvent skilting

Det kan anbefales piktogrammer, piler og annen billedlig skilting. Det må videre tas hensyn til størrelse og avstander til skrift når dette er nødvendig for orienteringen.

Andre viktige forhold er:

- Trinnfri inngang. Unngå terskel der dette er mulig i kommunikasjonsveier.
- Akustisk rombehandling og forsterkeranlegg for høreapparater.
- Merking av farlige glassfelt som kan forveksles med døråpninger. Dette gjelder ikke bare synshemmede, men også barns sikkerhet. Vindu som blending i gangretninger i korridorer kan synssvake ha problemer med.

0

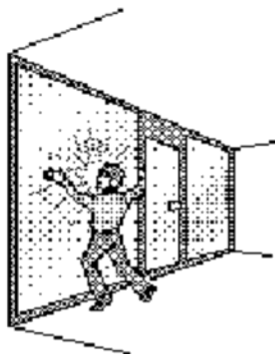
Kommunikasjonsveier

For alle deler av idrettsanlegget gjelder de samme kravene for kommunikasjonsveier. Minste breddemål på alle kommunikasjonsveier er 1,4 m. På strekninger over 12 m skal møteplass med mål 2x1,4 m anordnes. Anbefalt bredde på slike kommunikasjonsveier er 1,8 m. Det er da mulig for to rullestoler og møtes.

Dører, porter og vinduer skal ikke slå ut i kommunikasjonsveier, fluktveier eller andre trafikkerte områder i idrettsbygget. Bevegelige bygningsdeler under 2,25 meter målt fra gulv, bør ikke stikke ut i slike områder med mer enn 30 cm. Rullestolbrukere og blinde skal føle seg trygge på at de ikke støter mot en dør som plutselig farer opp.

Dagslys, kunstig belysning og fargevalg må planlegges samtidig for å framheve omgivelsens hovedform og interessepunkter. Framheving av form skjer ved å variere lyshet, fargemetning og fargetone. Fargeforskjeller betyr mer enn varierende valørforskjeller. Steder som bør markeres med spesielle farger er orienteringstavler, dører, trappetrinn og rekkverk. Det er også viktig med god kunstig belysning på slike steder.

Utslående dører, glass og lys som kan blende framspring og nivåforskjeller i kommunikasjonsveier bør ikke forekomme. Likeså skal glass som kan forveksles med fri passasje merkes.



For blinde bør arealer med mye trafikk markeres med strukturendring i gulv for å indikere midten og gangretningen i kommunikasjonsveien. Dette kan gjøres ved å legge fliser eller mykere belegg på midtpartiet.

0

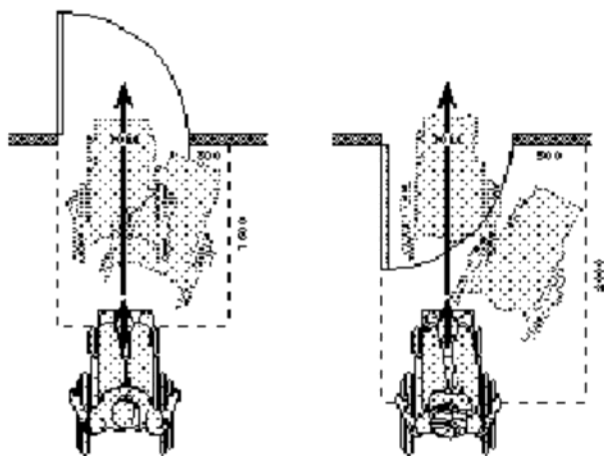
Dører

Generelt vil vi understreke at dører med mindre bredde enn 1 meter på ytre karmmålt ikke skal benyttes i idrettsbygg. Til rom beregnet for funksjonshemmede skal 10 M (1 meter) dører brukes. Dørene merkes med fremkommelighetssymbolet. Dette gjelder spesielt dører i inngang til idrettsbygg/anlegg og dører i kommunikasjonsveier. Til øvrige rom kan 9 M dører brukes, under forutsetning av at fri åpning (lysåpning) er minst 76 cm.

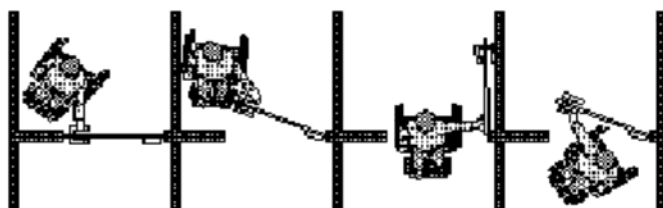
Innvendige dører bør være terskelfrie, såfremt dette ikke strider mot branntekniske krav eller lydkrav. En terskel innvendig kan regnes som anvendelig når høyden ikke overstiger 2,5 cm ferdig montert. Terskler på innvendig dører bør være avfaset.

Dørbladene bør skjermes i opptil 0,3 m høyde, med en overflate som tåler hard påkjenning. Dette for å unngå stygge sår/merker av f.eks. rullestolen.

Når en beveger seg med dørens slagretning, må døren ha en avstand til tilstøtende vegg på minimum 30 cm fra låskant. Avstand til motstøtende vegg må være 1,4 m. Når en beveger seg mot slagretningen av døren, må avstanden til tilstøtende vegg være minimum 0,5 m fra dørens låskant. Avstanden til motstøtende vegg må være 1,8 m.



Rullestolbrukeren trenger nødvendig plass for å kunne åpne en dør fra begge sider. Automatisk åpning og lukking kan styres med trykknapp på veggen, med kontaktplate i gulvet eller med en fotocelle.



0) **Manøverknapper og skilt**

Den primære oppgaven for manøverknapper, skilt og symboler er å lette bruken og å gi nødvendig informasjon. For orienterings- og bevegelsehemmede skal de være lette å bruke og lette å orientere seg etter. Innenfor rammen av standardiserte løsninger og krav til fargekontraster, ligger det gode muligheter til løsninger for å tilpasse, utforme og plassere disse til øvrig arkitektur og omgivelser. For at manøverknapper og lignende utstyr skal kunne brukes av publikum, må disse plasseres 0,9 til 1,1 m over gulvet.

Forskrift om sikkerhetsskilting og signalgiving på arbeidsplasser (6. oktober 1994 nr. 972), har til formål å bedre sikkerheten ved nødvendig varsling og signalgiving av faremomenter. Informasjon om dette skal være entydig og lett å forstå uansett personlige forutsetninger og språk. Internasjonale godkjente figurer (piktogrammer) bør anvendes. For øvrig henvises til NS 4841 (Symboler og publikasjonsinformasjon) eller byggforskserien 327 .101 om skilting.

0

Trapp

Hovedtrapp skal ha en bredde på minst 1,1 m. Minste bredde på andre trapper er 90 cm. Trapper som har buet løp bør ha minst en bredde på 1 meter. Trappen skal ha et forsvarlig stigningsforhold. Mange bevegelsehemmede benytter støttebandasje, krykker, stokk og annet hjelpeutstyr som medfører ustøhet og fare for fall. Inntrekk i ganglinje skal være minst 25 cm. I trapper som er bredere enn 1,1 m skal inntrekket være minst 15 cm. Innvendige trapper bør ha en stigningsvinkel på 30–36 grader. Utvendige trapper bør være slakere, med en stigningsvinkel på 17–30 grader og inntrekk på 12 til 16 cm. For svinget trapp som også er beregnet som rømningsvei, må man påse at inntrekk ikke er mindre enn 20 cm.

Trapper til publikumsområder skal ha rett løp. Høydeforskjellen mellom hvileplan skal ikke være over 3,5 m.

0

Heis

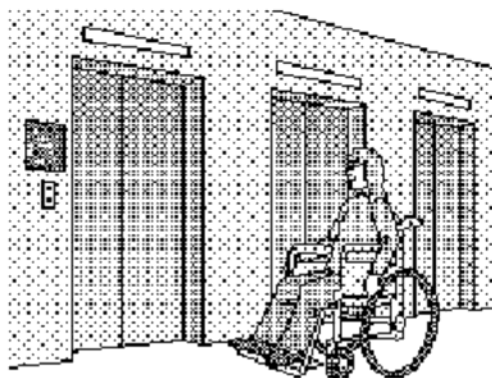
Hvis anlegget har idrettsfunksjoner på flere plan og det er trapp i bygget, skal det installeres heis. Behovet for heiskapasitet beregnes ut fra byggets bruk av funksjonshemmede og publikumsantall. Kravet er at minst en heis skal være tilgjengelig og brukbar for orienterings- og bevegelsehemmede. Heisen skal være tydelig merket. Det vil si at skilt, symboler og tekst skal være slik utformet, plassert og belyst at den er lett å finne, lese og oppfatte.

Arealet på heiskupeens gulv skal være minimum 1,4 x 1,1 m, men med størrelse 1,4x1,6 m dersom rullestolen skal kunne snu i heisen. Heisen bør ha speil for rygging og automatiske dører. Døren bør gi en passasjebredde på minimum 80 cm.

Heisknappene markeres slik at 1 angir etasje ved hovedinngang. Knapp for etasje ved hovedinngangen skal være grønn og stikke 5 mm lenger ut enn andre knapper. Etasjetallet skal være hvitt. Etasjeknapper for øvrige stoppesteder skal være hvite med sorte etasjetall, eller sorte med hvite etasjetall. Tallene på disse skal være minst 15 mm høye. Nødsignalknapp skal være gul med sort klokkelignende symbol. Over knappen skal det stå ALARM med minst 6 mm høye bokstaver. Nødsignalet skal kunne høres i og utenfor heisen. Etasjeviser plasseres på dørveggen ca. 2 m over golv. Tallene skal være minst 40 mm høye og lett leselige.

Enkelte vertikalløftere godtas i mindre idrettsbygg. Brukes ikke heis, er innvendige ramper mellom etasjene en mulig løsning. Dette kan også være aktuelt for større tribuneanlegg.

Trappeheiser regnes som en nødløsning og bør ikke brukes i idrettsbygg. I gamle bygg hvor det ikke finnes andre løsninger kan dispensasjon gis.



0

Teleslynger

Teleslynger er et av de viktigste hjelpemidlene for høreapparat-brukere. Teleslyngen legges rundt hele lokalet, åpent eller i rør (ikke metall eller stål), eller skjult i gulvet i et mønster som dekker alle sitteplasser. Sitteplassen bør være minst 1,5 m fra teleslyngen for å unngå forstyrrelser. Teleslyngen må ikke legges sammen med elektriske eller andre ledninger. Det skal merkes med symbol for teleslynge der dette finnes.

0

Idrettsgarderober

Den viktigste faktoren ved planlegging av garderober i idrettsanlegg er beliggenheten. Hvis vi vil unngå heis, må garderoberne ligge på samme nivå som aktivitetslokalene. Det skal minst være et garderobesett tilpasset funksjonshemmede i anlegget.

Garderoberne skal ha tilstrekkelig plass for manøvrering av rullestol. I forbindelse med garderoberne bør det være rom for høyderegulerbare stellebord. Dette gjelder oftest bad- og svømmeanlegg ved institusjoner og andre steder som ofte blir benyttet av til dels fysisk dårlig fungerende mennesker.

Følgende arealbehov legges til grunn per bruker ved dimensjonering av garderobe:

For ikke funksjonshemmede: 1–1,2 m²>

For krykkegjengere: 1,5 m²>

Rullestolbrukere: 2,5 m²>

Tallene må oppfattes som retningsgivende ved godkjenning ut fra brukergruppe og brukerfrekvens.

Nødvendige hårtørrere bør plasseres i forskjellige høyder, slik at også rullestolbrukere, barn og kortvokste kan benytte dem. Det må også tas hensyn til høydeplassering av speil og knagger. Speil bør plasseres fra 90 til 190 cm over golv. Noen knagger bør monteres i høyde 1 meter. Det er en fordel med god fargekontrast mellom knaggene og bakgrunnen. For kleshengerstativ er en god høyde 1,35 meter.

Hver garderobeenhet skal ha minst 4 løpemeter benk. Gode benkemål er 50 cm høyde og 60 cm dybde. Mange garderobeanlegg har fastmonterte benker til vegg og til dels smal sitteflate. For bevegelsehemmede med dårlig sitteballanse kan slike benker ofte ikke benyttes. Krav til spesielle benker bør økes ved garderober på institusjoner som ofte blir benyttet av krykke- og rullestolbrukere.

Håndlister i rustfritt stål kan benyttes for å lette kommunikasjonen mellom garderobe og dusj, og mellom dusj og svømmehall. For synshemmede og blinde er den en fin ledelist til bassenget. Håndlistens høyde over golv skal være 95 cm. Kommunikasjonsveiene bør være markert med egne materialer eller egne farger. Veien skal være fri for hinder, og eventuelle utstikkere skal være markerte.

For mange funksjonshemmede er en dusjrullestol godt hjelpeutstyr. Disse stolene kan også brukes ved kjøring på gang- og nedkjøringsrampe i svømmebasseng.

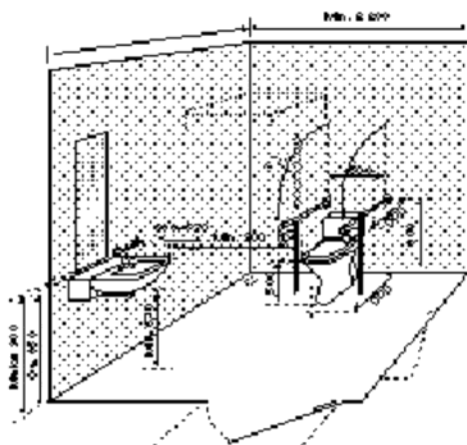
()

Toaletter (RWC)

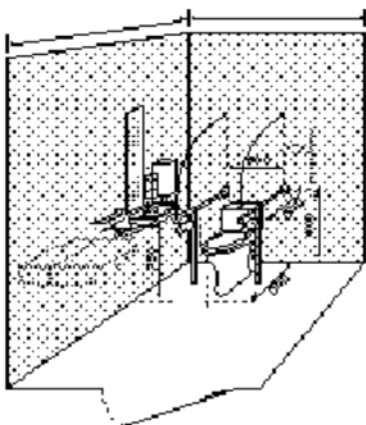
Hovedregelen er at ett garderobesett og minst ett toalett for publikum skal ha RWC. Velges toalett med ensidig tilgjengelighet, skal garderobetoalettene være speilvendte. I institusjoner eller der funksjonshemmede er primærbrukere av anlegget, anbefales tosidige toaletter. For eldre anlegg under rehabilitering, kan det i særlige tilfelle gis dispensasjoner for plasseringer at toalettene.

Minimumsmål for stort toalett skal være 2,20x2,25 m (tosidig tilgjengelighet til klosettskålen), og 1,80x2,25 m for lite toalett (ensidig tilgjengelighet). Døren skal være 10 M størrelse og merkes med fremkommelighetssymbolet. Det er en fordel at døren har et ekstra håndtak på hengselsiden av døren.

Toalettet skal ha sklisiske golv. Lyssettingen skal ikke være blendende. Det er utarbeidet standard arealer og mål, samt plasseringen av anvisninger og utstyr. Disse er internasjonale og framkommer i illustrasjonene.



tosidig toalett

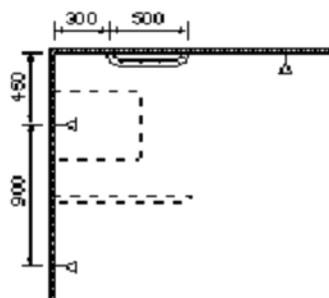


ensidig toalett

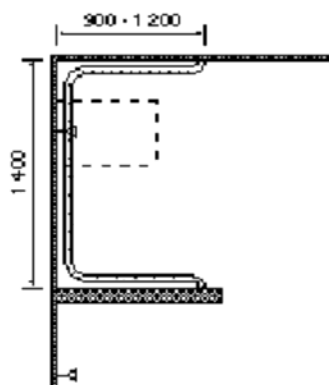
()

Dusjrom

I hvert dusjrom skal minst en av dusjene være tilrettelagt for bevegelsehemmede. Dusjenheten skal være utstyrt med hånddusj, klappsete, støttehåndtak på tre sider og veggfast kurv. På institusjoner kan dusjbåser med bredde 1,4 m og minimum 1,2 m dybde være praktiske. Dusjrommet skal ha sklisikkert golv for stokk- og krykkegjengere. Riflete fliser er mest brukt.



hjørnedusj



båsdusj

Vannkranene plasseres maksimalt 1 m fra golvet. Blandebatterier bør ha hendel og synlig gradsinnndeling. Dette er særlig nødvendig for personer med nevrologiske sykdommer og skader hvor hudsensibiliteten er nedsatt eller mangler. Det er vanlig å bruke felles termostatiske dusjenheter med intervallregulert knappesfunksjon. Dette systemet er anvendelig for alle og spesielt for orienteringshemmede. Sluk må plasseres slik at en ikke står på slukristen når en dusjer.

Forholdstallet mellom antall dusjhoder og antall brukere er vanligvis 1:4. Ved stor frekvens av funksjonshemmede brukere bør tallet settes til 1:2.

0

Badstue

For mange funksjonshemmede er badstuen treningsdagens høydepunkt, og for en del er den nødvendig. Kravet om tilgjengelighet er også her 10 M dør som slår ut. Det bør være tilstrekkelig manøverplass for rullestol. Golvarealet bør ha minimum 1,8 m dybde og 1,4 lengde. Nederste benk bør ha minimum dybde 60 cm og plasseres 50 cm opp fra golv. Golvristerne bør ikke ha større åpning enn 1 cm og avrundede kanter. Dette for å hindre at rullestolhjul og krykker setter seg fast. Ovnen skal selvfølgelig være sikret.

0

Svømmeanlegg

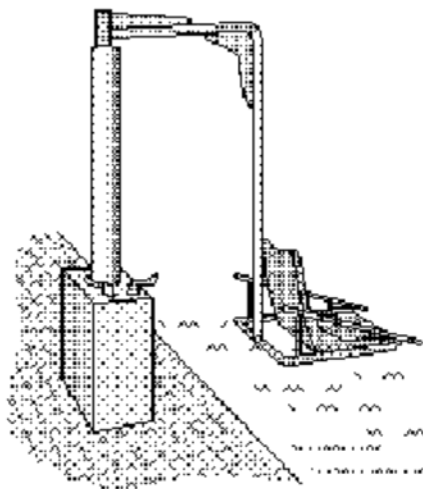
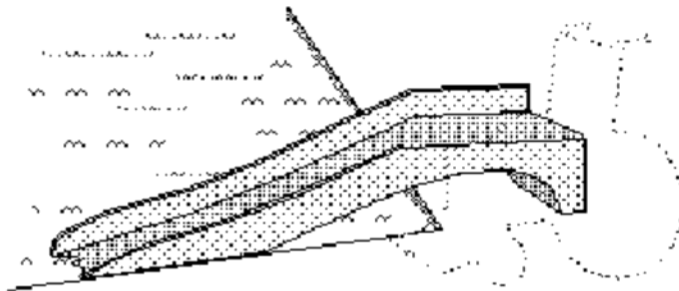
Svømming er en aktivitet de fleste funksjonshemmede kan benytte seg av, og som gir optimal treningseffekt uansett funksjonshemning.

I utgangspunktet skal alle svømmehaller ha garderobe og toalett for funksjonshemmede på samme plan som bassenget, med kort vei mellom de ulike funksjonene. Hvis funksjonene må legges på ulike nivå, skal anlegget ha heis. Heisen bør føre fra garderobeanlegget til svømmehallen, og ikke inn i kommunikasjonsveier for publikum for øvrig.

De fleste bassengene som bygges i dag har vannspeil i flukt med golvet rundt bassenget. Dette er med på å senke brukerterskelen ytterligere for slike anlegg.

Gang- og nedkjøringsrampe bør legges inn i alle svømmehaller som bygges i dag. Gang- og nedkjøringsrampe er obligatorisk i alle svømmehaller og utendørs svømmeanlegg ved institusjoner for funksjonshemmede.

Der det ikke er kombinert gang- og nedkjøringsrampe i bassenget, skal forholdene legges til rette for installering av badeheis. Et tredje alternativ er rutsjebane i glassfiberarmert plast. Den kan gjerne skaffes i tillegg til eventuell gang- og nedkjøringsrampe eller heis. Rutsjebanen må ha rullestolens høyde ved bassengkanten. Med 20 cm høye kanter kan en bremse farten med hendene. De sterkeste kan heise seg opp igjen fra vannet til rullestolen.



I alle basseng beregnet for funksjonshemmede skal en eller flere sider ha håndlist. Ulike løsninger kan være å:

- felle inn håndlist i bassengveggen
- montere avtakbare håndlister på bassengveggen
- bruke fliser med gripekant

I basseng der det skal være sterkt bevegelseshemmede med lammelser samt reumatikere, bør temperaturen på vannet holde minimum 32° C, helst 34–35° C.

0

Tribuner

Ferdsel til og på tribuner er ofte vanskelig for rullestolbrukere. Installasjon av ramper kan imidlertid i mange tilfeller avhjelpe dette problemet. På tribunen skal trappene ha ensidig håndlist, og ramper skal ha håndlist på begge sider. I idrettsanlegg hvor det er tribuner, skal det avsettes et tilstrekkelig antall plasser for rullestolbrukere blant publikum. Følgende vurderinger skal anvendes:

- Antall plasser skal være tilpasset tribunenes totale plasser.
- Plassene skal ha god sikt.
- Fleksible løsninger, slik at plassene også kan brukes av funksjonsfriske.

Noen rullestolbrukere har mulighet til å flytte over til ordinære plasser, og hensynet til dette bør også vurderes når total antall plasser fastsettes. Betingelsen er selvfølgelig at rullestolbrukerne kommer fram til plassene. Under forutsetning av at dette ikke er spesielle anlegg for funksjonshemmede, burde 5 % av publikumsplassene være avsatt til bevegelseshemmede.

På større stadioner der det drives vintersport, bør noen plasser oppvarmes og overdekkes. Slike plasser vil gi publikum med lammelser, dårlig blodsirkulasjon, reumatisme ol., større mulighet til å følge vinteridrett på nært hold.

0

Traseer for idrettsaktivitet og friluftsliv

For at funksjonshemmede skal kunne benytte terrenget til idrettslige aktiviteter som ski, skikjelke, rullestol, løping og annen trim, er det viktig at traseen tilpasses slik at idrettsutøveren kan ta seg fram på egen hånd. Normene for slike traseer er utarbeidet av Norges Funksjonshemmedes Idrettsforbund, Norges Skiforbund og Kulturdepartementet. Normene finnes bak i heftet. Det vises også til boken *Stier, løyper og turveier*, utarbeidet av Direktoratet for naturforvaltning og Kulturdepartementet.

0

Lover og forskrifter for idrettsbygg

* **Plan- og bygningsloven** av 14. juni 1985 nr. 77.

Ajournført med endringer senest ved lov av 28. juni 1996, nr.55. Trådte i kraft 1. juli 1997.

* **Byggeforskrift 1997**. Trådte i kraft 1. juli 1997. Veiledning til forskriftene om krav til byggverk og produkter til byggverk. (Tekniske forskrifter til plan- og bygningsloven av 14. juni 1985, nr. 77)

Nyutgivelsene medfører at forskrifter av 27. mai 1987 nr. 458 og endringer av 3. juni 1988 nr. 449, 21. desember 1988 nr. 1144, 12. april 1996 nr. 371 og 22.

november 1996 nr. 1082 *OPPHEVES*. Likeså oppheves veiledningen "Rett og slett" til byggeforskrift av '87, en del overgangsbestemmelser og HO rundskriv utgitt av Statens Bygningstekniske etat. Disse blir etter hvert omarbeidet og utgitt på nytt. Kap 10 i nye byggeforskrifter fra Kommunal- og regionaldepartementet av 22. januar 1997 nr. 33, omhandler brukbarhet og generelle krav og erstatter tidligere regler. Det presiseres at også arbeidsplasser og publikumsbygg har strenge krav til utforming tilpasset funksjonshemmede. Nytt er § 10-2 med generelle krav til uteanlegg (ref. § 69 i plan og bygningsloven).

Byggeforskriftene er bindende og kan bare fravikes ved dispensasjon fra det lokale bygningsråd. Slike vedtak kan påklages til fylkesmannen i samsvar med reglene i forvaltningsloven. Bygningsrådet har anledning til å stille krav utover det som framgår av lover og forskrifter. Gjelder spesielt bad og svømmeanlegg.

* **Forvaltningsloven** av 19. juni 1969 nr. 54

Loven gir blant annet rett til innsyn i byggesaker som omhandler tilgjengelighet i bygninger, retningslinjer for klagerett, klagefrister m.v

* **Arbeidsmiljøloven** av 5. juni 1981 nr. 46

Loven sikrer også arbeidstakeres rett til å fortsette sitt arbeide videre dersom vedkommende blir funksjonshemmet. Det stilles krav til arbeidsplassen angående tilgjengelighet og bruk for den enkelte. Arbeidsplassen kan også være et idrettsanlegg.

* **Lov om grunnskolen** av 13. juni 1969 nr. 24

I loven presiseres hensynet til den funksjonshemmede. Dette gjelder spesielt i forhold til den nye skoleplanen hvor spesielt bevegelseshemmede skal ha tilgang i nærmiljøet og få sin del av undervisningen ute i skog og mark. Den delen som går på fysisk fostring og idrettsanlegg dekkes opp av plan- og bygningsloven.

* **Forskrifter til grunnskolen** av 1989

Forskriftene krever at det skal tas hensyn til de særlige behov som funksjonshemmede har. Dette går bl.a. på utstyr som kreves for at funksjonshemmede skal kunne ta del i undervisningen. Dette gjelder i aller høyeste grad tiltak i forhold til skolens utstyr på idrettsanleggene.

* **Lov om brannvern** av 5. juni 1987 nr. 26

Det skal påses at også funksjonshemmede har tilgang til og kan bruke brannutrustning i bygget.

()

Byggeforskrift 1997 og planlegging for funksjonshemmede

Løfteinnretninger (§ 9-6)

Kap.VII Personlig og materiell sikkerhet.

Teknisk forskrift til plan- og bygningsloven av 14. juni 1985 nr. 77.

Veiledning til forskrift om krav til byggverk og produkter til byggverk utgitt 22. januar 1997 nr. 33 gjeldende fra 1. juli 1977.

Kapittel X Brukbarhet

§ 10-1 Generelle krav til brukbarheten

Utearealer

§ 10-2	Generelle krav til uteanlegg
§ 10-21	Atkomst til bygninger
	- Bredder på atkomstvei
	- Stigningsforhold på atkomstvei
	- Inngang til bygninger
	- Publikumsbygg
	- Arbeidsbygninger
	- Merking av adkomst til bygninger

Planløsning

§ 10-31	Planløsninger og størrelser
§ 10-32	Toaletter, garderober etc.
§ 10-34	Belysning og utsyn
§ 10-35	Kildesortering og avfallsoppbevaring
§ 10-36	Fast innredning
§ 10-37	Bevegelige bygningsdeler

Tekniske hjelpemidler

§ 10-41	Krav om heis
§ 10-42	Teleslynger
§ 10-43	Manøverknapper, skilt ol.

Kommunikasjonsveier

§ 10-5	Generelle krav til kommunikasjonsveier
	- Bygninger som skal være tilgjengelig for publikum
	- Bygning med arbeidsplasser

§ 10-51	Trapp
	- Sikring mot fall fra trapp
	- Inntrinn, opptrinn og stigning
	- Repos og hvileplan
	- Håndlister
§ 10-52	Ramper

0

Normer for traseer med fast dekke for idrettsaktivitet og friluftsliv tilpasset funksjonshemmede

Godkjent av Norges Funksjonshemmedes Idrettsforbund, Norges Skiforbund og Kulturdepartementet mai 1999.

1 Definisjon

Normene gjelder for traseer med fast dekke hvor motorisert ferdsel er forbudt. Traseene bygges primært for rullestolkjøring/-pigging, skikjelkepigging, rulleski og tilsvarende aktiviteter, – og skal dekke både trening og konkurranser. Øvrige friluftaktiviteter kan innpasses i anlegget ved ferdselsregler, tidsangivelser, skilting etc.

2 Løypelengde

Løypas lengde bør tilpasses behovet, men bør ha en minimumslengde på 2,5 km. Er bruksintensiteten stor, bør løypa forlenges. Rundløype er å foretrekke.

3 Bredde – stigning – fall

Norm:	Maks:	Anbefalt:
* Stigning/fall med lengde over 100 m:	1 : 12	1 : 20
* Stigning/fall med lengde under 100 m	1:10	1 : 12

Lange stigninger bør ikke forekomme. Ved terreng hvor dette er vanskelig å gjennomføre, bør stigning brytes med kortere og flatere partier.

Det er viktig å ta i betraktning primærgruppen blant brukerne ved utforming av løypa.

Toppdekke bør ha minimum 3 m bredde. Bredden økes i vanskelige partier, svinger m.m. Tverrfall – ensidig eller tosidig – skal være minimum 1 : 100.

Man må unngå skarpe svinger ved foten av utforbakker. I svinger kan tverrfall (dossering) gjøres større enn anført over.

4 Toppdekket

Det må være et dekke med bindstoff. Asfalt vil være det beste, men oljegrus kan også brukes, selv om det er mindre egnet.

Dersom det må benyttes asfalt, anbefales type AG II med lyse tilslagsmaterialer. Dette gir bedre refleks i mørket.

Hele løypa må ha samme type dekke.

For å oppnå et godt plant asfaltdekke for idrett, som slipper vann igjennom, må det utføres i to lag og primært bygges som et åpent dekke (drensasfalt):

1. lag: åpen asfalt 90 kg/m² > DA 11 (t=40 mm)
2. lag: åpen asfalt 65 kg/m² > DA 8 (t=30 mm)

Hulromprosent minimum 15%.

Arbeidet må utføres etter "Retningslinjer for utførelse av bitumiøse dekker".

Det er viktig å være oppmerksom på at asfaltdekket krever et svært stabilt og plant bærelag som ligger på en setningsfri og telesikret underbygning. Masseutskifting og/eller isolering er svært ofte nødvendig, fordi kravene til planhet ikke tillater setninger eller telehiv på det ferdige anlegget.

5 Kanter/sikring

Kantsikring må vises stor oppmerksomhet, slik at velt og skader som følger av dette kan unngås.

Løypas kanter bør dekket med sand/grus/jord og såes til.

Trær, stubber og større steiner som kan representere en fare langs løypa, må fjernes eller polstres.

Ytterkantene av asfaltbanen markeres med stiptet, hvit linje.

6 Lysanlegg

Det stilles samme krav til lysanlegget i en trim-pigge-løype som til ordinære lysløyper.

7 Parkeringsplass

Det må være parkeringsplasser merket for funksjonshemmede (minimum 3,8 m bredde). Antallet må tilpasses det lokale behovet for slike plasser, minimum 2 plasser.

Plassene bør legges i umiddelbar tilknytning til løypenes startsted.

8 Garderobe/dusj

Det bør gis mulighet for å skifte og dusje etter endt pigging/kjøring i løypa.

9 Skilting av løypa

Det bør settes opp kilometerskilt, kjøreretningsskilt, opplysningsskilt osv., samt varselskilt på de steder der dette er nødvendig.

Hensyn til de synshemmede bør tas i betraktning.

10 Godkjenning av løyper

Planene for denne type idrettsanlegg kan teknisk godkjennes i kommunen.

0

Henvisninger til publikasjoner som er nyttig i bruk ved planlegging og kontroll av tegninger og ferdige produkter

Norges Byggforskningsinstitutt (NBI), Byggforskserien

220.115	Dagslysbehov i bygninger.
220.353	Synshemmede og synshemninger.
220.361	Hørselshemmede og hørselshemninger
320.211	Bygninger generelt. Tilpassing for funksjonshemmede.
320.212	Dimensjonering for rullestol.
320.271	Manøverorganer. Tilpasning til orienterings- og bevegelsehemmede.
320.405	Toalettanlegg.
312.304	Felles og privat utearealer.
323.101	Inngangspartier.
323.130	Parkeringsplasser og garasjeanlegg.
324.301	Innvendige trapper.
324.501	Personheiser.
324.506	Trappeheiser og løfteplattformer.
326.305	Belysning for eldre og svaksynte.
327.101	Skilting.
378.101	Personalrom.
379.201	WC-rom for rullestolbrukere.
533.301	Valg av porter og portsystemer.
536.112	Rekkverk.
541.002	Gulvbelegg.

Norsk Standard

NS 3800	Vertikale heiser. Person- og sengetransport.
NS 3811	Trappeheis og løfteplattform (ISO/DIS9386-2 og ISOD/DIS 9386-1).
NS 3041	Informasjonsskilt. Regler for detaljer og plassering.
NS 3232	Rekkverk og håndlister, innredning og utforming.
NS 3930	Sanitær installasjoner /plassering av utstyr.
NS 3931	Elektriske installasjoner i boliger '86.
NS 3937	Funksjonsmål for bruk av rullestol.
NS 3940	Areal- og volumberegning av bygninger.
NS 4841	Symboler og publikumsinformasjon.

Andre publikasjoner

Håndbok 017 Veg- og gateutforming. Utgiver: Vegdirektoratet

Forskrift for skilting og signalgiving. 6. oktober 1994 nr. 972

Kulturdepartementet

"Anlegg for idrett og friluftsliv – mål og utforming, planlegging og bygging", V-597

"Bad og svømmeanlegg – planlegging og bygging", V-850

"Stier, løyper og turveier", V-786

"Flerbrukshaller", V-690

For øvrig henvises det til oversikt "Aktuelt materiale" V-710

Sosial- og helsedepartementet

St.meld. nr. 8 (1998–99) Om handlingsplan for funksjonshemma 1998–2001.

Rådet for funksjonshemmede: "Universell utforming, planlegging og design for alle", I-0909

Norges Handikapforbund (NHF)

- * NHF publikasjon: "Tilgjengelighets- og bruksbestemmelser for: bevegelseshemmede orienteringshemmede og allergikere" utdrag fra Plan- og bygningsloven, byggeforskrift 1997 og teknisk veiledning til disse.
- * NHF publikasjon: "Campingplasser og friluftsområder".
- * NHF publikasjon: "Trinnfrie atkomstforhold ute og inne".
- * NHF publikasjon "Trinnfri adkomst".
- * NHF publikasjon "Toalett tilrettelagt for bevegelseshemmede i nybygg og eksisterende bygg".
- * NHF publikasjon "Åpne bygninger".
- * NHF "Hvordan planlegge riktig. Den dimensjonerende faktor".

Norges Blindeforbund

- * Brosjyre: "Køen er for alle".
- * Veg- og gateutforming.
- * Om hvordan dører, korridorer og gulv m.m. bør tilrettelegges for blinde og svaksynte.
- * Om adkomst som er tilpasset blinde og svaksynte.
- * Innvendig kommunikasjonsveier.
- * Om fortau og gateutforming.

Bakside bok:

"Idrettsanlegg som er bygd med offentlige midler skal være tilgjengelig for alle brukergrupper.

I denne boken vil planleggere, arkitekter, idrettslag, anleggseiere og anleggsdrivere finne de kravene som er satt for at idrettsanlegg kan gjøres tilgjengelig for alle brukergrupper."

VEDLEGG



Regjeringen.no