

KONKURRANSEGRUNNLAGETS DEL III

Beskrivelse av rammeavtalen

**Rammeavtale for lås og beslag
for MONO del I**

Ephortenummer: 2016/593

1 GENERELL ORIENTERING OM AVTALEN

Forsvarsbygg er et forvaltningsorgan underlagt Forsvarsdepartementet som forvalter, drifter, vedlikeholder og utvikler Forsvarets eiendom, bygg og anlegg.

1.1 Forsvarsbyggs forpliktelser

Forsvarsbygg anslår verdien av anskaffelsene under rammeavtalene vil beløpe seg til omlag 10 millioner kroner årlig basert på tidligere handelsvolum.

Det vil være usikkerhet knyttet til framtidige avrop. Dette fordi driftsbudsjettene kan bli endret. Forsvarsbygg er således ikke forpliktet til å ta ut estimert volum over denne rammeavtalen.

Imidlertid har Forsvarsbygg en klar målsetting om at kjøp av slike tjenester i Forsvarsbygg skal skje via denne rammeavtalen.

1.2 Beskrivelse av ytelsen

Oppdragsgiver har i dag en rekke forskjellige fabrikater/typer av produkter, som driftes og utøve service og vedlikehold på. Det må derfor kunne leveres systemer som er kompatible med disse.

- ASSA
- DORMA
- TRIO VING
- BESAM
- JPM
- SECURITRON

Rammeavtalen omfatter tjenester innenfor bygg, anlegg og installasjoner del R: Montasje og innredningsarbeider, RH66: Beslag til dører, porter, luker, vinduer m.m.

Produkter som skal omfattes:

1. Kompetanse
2. Låssystemer, sylindere, nøkler, programvare og lisenser
3. Beslag
 - Panikkbeslag og andre nødutgangsbeslag/terminaler
 - Beslag og hengsler
 - dørvidere, håndtak og skilt
4. Dørstyring
 - Dørlukkere
 - Dørautomatikk
5. Elektronisk avlåsning
 - Elektriske sluttstykker
 - Motorlås
 - Solenoidlås
 - Magnetlås
 - Portavlåsning
 - Kortlåser/berøringsfrie lesere OFF-Line
6. Lås
 - Industrilås
 - Låskasser
 - Sluttstykker
 - FG-godkjente hengelåser (vanlige hengelåser er ikke inkludert)
 - Vinduslås
7. Nøkkelskap

1.3 Kompatible vs. tilsvarende løsninger

I den grad det i denne forespørsel og i prisskjema er benevnt produktnavn eller varenummer som er leverandørspesifikke, er det tilstrekkelig at leverandør levere produkter som er kompatible med disse. Med kompatible menes løsninger som sømløst kan kombineres med de opplistede produktene. Dette følger av at Forsvarsbygg i stor grad har løsninger i sin bygningsmasse som trenger vedlikehold og små utvidelser.

Når det ikke fremgår at løsningene må være kompatible er det tilstrekkelig at de er av tilsvarende kvalitet.

1.4 Sammensatte/store oppdrag

Ved sammensatte oppdrag hvor andeler av oppdraget ikke er dekket av denne avtalen, kan oppdragsgiver anskaffe dette ved egen anskaffelse. Likeså vil det vurderes om større anskaffelser skal konkurransenutsettes som egne anskaffelser.

1.5 Avgrensing

Kjøp av nøkkeltort, brikker, nøkkelskap og lignende er konkurranseutsatt i en egen rammeavtale. I tillegg vil det bli vurdert kunngjort kjøp av systemlåser og nøkler i en egen avtale for enkelte MO dersom det er mange kjøp på låsesmedprofilen.

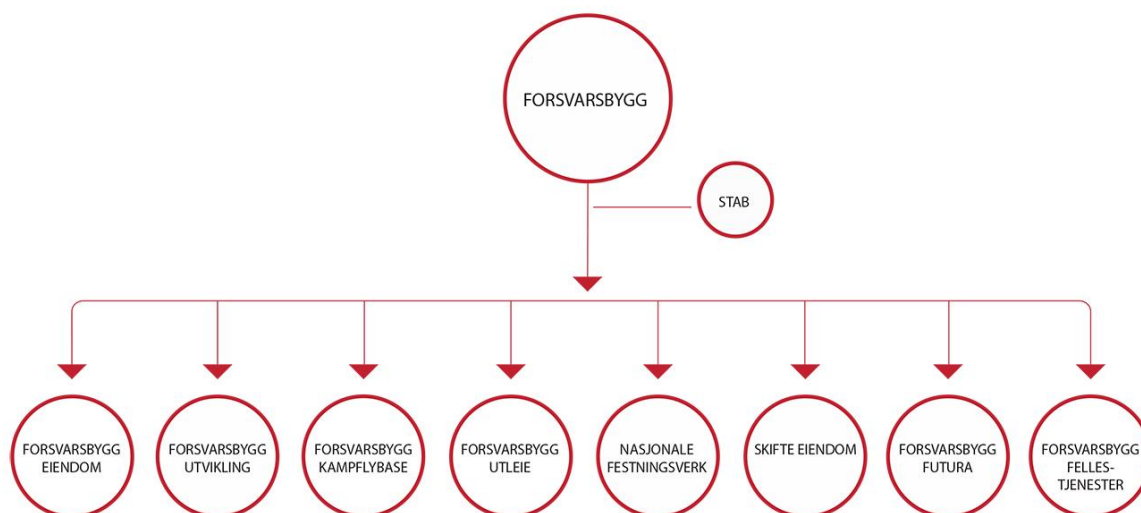
Forsvarsbygg har også egne rammeavtaler på elektroniske sikringssystemer. Rammeavtalene på lås og beslag vil i en viss grad blir brukt til oppdrag der rammeavtaleleverandørene må samarbeide på tvers av områdene. Samt at det kan være aktuelt å samarbeide med andre av oppdragsgivers avtaleparter.

2 ORIENTERING OM FORSVARSBYGG

2.1 Beskrivelse av virksomheten Forsvarsbygg

Forsvarsbygg er en profesjonell, offentlig eiendomsaktør, som bygger, drifter og selger eiendom for Forsvaret. Forsvarsbygg er et forvaltningsorgan underlagt Forsvarsdepartementet. Forsvaret er største og viktigste kunde, men Forsvarsbygg har også kunder i andre offentlige markeder. Forsvarsbygg har ca. 1300 ansatte. Forsvarsbygg har arbeidssteder over hele landet.

Forsvarsbygg er organisert i åtte forretningsområder:



For mer informasjon om Forsvarsbygg, se vår internettside www.forsvarsbygg.no

3 3 PRISVILKÅR

3.1 Timepriser

Timepriser skal tilbys for alle tjenester som er oppgitt i prisskjema. Priser oppgis eks. mva. Prisene skal inkludere alle leverandørens direkte og indirekte kostnader, samt fortjeneste og risiko.

Som direkte og indirekte kostnader nevnes blant annet:

- Lønn, sosiale utgifter, arbeidsavgift, feriepengar, arbeidsgiveromkostninger
- Kostnader for bruk av personlig verktøy/håndverktøy og verneutstyr
- Kostnader for reise-, diett- og opphold til dekkes ikke for opplistede geografiske steder.
 - For avrop utenfor nevnte kommuner brukes den laveste av timeprisene + dekning av reise iht. kapittel 4.
- Utarbeidelse av kostnadsoverslag/prisestimat/tilbud forut for avrop.
- Administrasjon av egne ansatte (kostnader ved bruk av formann skal innarbeides i prisene på fagarbeidere)
- Administrasjon av egne underleverandører/innleid arbeidskraft etc.
- Utarbeidelse av faktura eller fakturagrunnlag, fakturagebyr etc.
- Eget HMS-arbeid
- Kostnader ved efaktura

3.1.1 Oppstart/avslutning av arbeider

Leverandør skal avtale oppstartstidspunkt med oppdragsgivers kontaktperson. Kontaktperson skal også varsles om oppdragets avslutning slik at kontroll kan av leveransen samme med utføre kan gjøres dersom oppdragsgiver ønsker det.

Dersom ikke annet er avtalt, avregnes timer på mannskaper, maskiner og utstyr når de er operativ på oppdragsstedet.

3.1.2 Arbeidsstans

Det dekkes ikke kostnader knyttet til driftsstans og stopptid som har årsak i feil og mangler på leverandørens utstyr og maskiner, eller som på annen måte kan henføres til forhold, som leverandøren selv har ansvaret for.

Skyldes forholdet at leverandør ikke møter iht. avtale med oppdragsgiver bortfaller rett til fakturering.

Dersom oppdrag stanses på grunn av forhold på oppdragsgivers side kan ventetid faktureres etter medgått tid når forholdet er varslet til oppdragsgiver representant på telefon.

3.2 Materiell

Prisene i prisskjema skal oppgis som netto innpriser på materiell. Innpris skal dokumenteres ved inngående faktura på forespørsel.

3.2.1 Påslagsprosent

Påslagsprosent for materiell skal oppgis i prisskjema. Påslaget skal dekke både direkte kostnader som frakt og avgifter, og indirekte kostnader som bestillingskostnader, lagerhold og lignende, eks. mva. samt risiko og fortjeneste. Samme påslag skal brukes ved oppdateringer av prisskjema etter kontraktssignering.

3.2.2 Materialleveranser etter konkurransegrunnlaget del II vedlegg B

Alt materiell i tilknytning til denne rammeavtalen som leveres iht. konkurransegrunnlaget del II vedlegg B leveres og forsendes fritt (DDP iht. Incoterms 2000) på avtalt sted eller til angitt adresse.

Konkurransesgrunnlaget del II vedlegg B gjelder for alle rene materialleveranser uavhengig av om det fremgår av bestilling/innkjøpsordre.

3.3 Andre priselementer

3.3.1 Befaring før avrop

Befaringer som bestilles av oppdragsgiver kan faktureres etter medgått tid for fagpersonen som utfører befaringen. Tid avregnes fra leverandør er operativ på oppdragsstedet. Øvrige befaringer godkjøres ikke.

3.3.2 Møter etc.

Dersom leverandør blir bedt om å delta i møter kan tiden som brukes i møtet faktureres etter medgått tid for den/de fagpersonen(e) som deltar. Dette gjelder ikke møter som fremgår av pkt. 10.

3.3.3 FDV-dokumentasjon

Kravene til FDV-dokumentasjon fastsettes i oppdragsbeskrivelsen. Dvs. kun fakturerbart etter bestilling fra Forsvarsbygg.

Fakturert etter medgått tid for fagpersonen som utfører oppgaven. Bestilt FVD-dokumentasjon skal oversendes til rekvirent før faktura sendes.

3.3.4 Brukeropplæring/informasjon

Leverandør skal kun gi brukeropplæring/informasjon/veiledning. Fakturert etter medgått tid for fagpersonen som utfører oppgaven.

3.3.5 Rigg og drift

Godtgjøres etter dokumenterte utgifter uten påslag.

3.3.6 Kostnader ved farlig avfall

Dokumenterte kostnader kan viderefaktureres til Forsvarsbygg uten påslag:

Forsvarsbygg skal ha deklarasjon for farlig avfall oversendt til avropets kontaktperson før faktura sendes.

3.3.7 Underleverandør

Påslagsprosent i prisskjema på underleverandør skal brukes kun på tjenestekjøp som ikke er omfattet av ytelsesbeskrivelsen og andre oppgitte timepriser i prisskjema.

Alle underleverandører skal godkjennes av oppdragsgiver før levering.

3.4 Entrepriseformer

Rammeavtaleleverandøren må påregne utførelse av oppdrag på bygg og anlegg hvor det er flere andre leverandører (sideentreprenører) tilstede samtidig. I slike tilfeller vil Forsvarsbygg kunne velge mellom følgende alternativer innenfor avropet:

- håndtere alle leverandører som egne kontrakter (delte entrepriser)
- tiltransportere en eller flere av sideentreprenørene til rammeavtaleleverandøren, slik at sideentreprenøren(e) blir rammeavtaleleverandørens underentreprenør(er)
- rammeavtaleleverandøren får ansvaret for byggeplassadministrasjon og fremdriftskontroll over en eller flere av sideentreprenørene
- rammeavtaleleverandøren blir tiltransportert til en av sideentreprenørene, slik at rammeavtaleleverandøren blir dennes underleverandør

Alle bestemmelser og forpliktelser som leverandøren påtar seg iht. denne avtalen vil også gjelde for leverandørens underleverandører tiltransporterte kontrakter vil være basert på anvendbar Norsk Standard.

3.4.1 Andre påslagssatser

Påslagssatsene er ved:

- tiltransport 10 %
- byggeplassadministrasjon og fremdriftskontroll 5 %

4 REISE, – DIETT- OG OPPHOLDSKOSTNADER

Kostnader for reise-, diett- og opphold til dekkes ikke innenfor listen med nevnte steder som ligger vedlagt i prisskjema. Unntak er dersom det ikke er kjørevei, da vil man dekke dokumenterte utgifter etter avtale.

4.1 Oppdrag utenfor nevnte steder

Forsvarsbygg forvalter i tillegg en del installasjoner som har mer perifer beliggenhet. Leverandøren skal kunne gjøre tjenesteoppdrag også på slike installasjoner. Oppdrag på slike steder anses å ha et svært lavt volum.

4.1.1 Dekning av kostnader reise utenfor nevnte steder

Reise dekkes som kilometer på bilvei fra nærmeste nevnte geografiske angivelse i konkurransegrunnlaget del III vedlegg 1. Pris pr km som oppgis i prisskjema. Timepris på reise dekkes etter oppgitt pris i prisskjema.

Der angivelsen er en kommune gjelder oppstart fra kommunegrensen. Dersom leverandør har avdelingskontor som ligger nærmere oppdragsstedet er oppstart fra avdelingskontor.

Dersom det ikke er kjørbare vei til oppdragsstedet dekkes reise etter dokumenterte kostnader.

4.1.2 Kjedereiser

Ved pålagte kjedereiser, reiser til flere oppdrag på samme reise utenfor nevnte steder, skal samlede dokumenterte reisekostnader danne grunnlag for oppgjør.

4.1.3 Dekning av kostnader opphold og diett

Diett- og oppholdskostnader på oppdrag utenfor nevnte steder dekkes etter statens satser når oppdrag varer lengre enn 12 timer. Med oppstart av tellende timer fra samme tidspunkt som oppstart av kilometer.

6 RESPONSTID

6.1 Meddelelse om avrop

Leverandøren plikter å levere de ytelser som omfattes av rammeavtalen etter forutgående avrop fra oppdragsgiver. Avrop kan skje gjennom Forsvarsbyggs innkjøpsportal (e-handelsportalen) eller ved en ordinær henvendelse til leverandøren.

Leverandøren skal så snart det er mulig – og senest innen to hverdager - bekrefte mottak av avrop eller forespørsel om prisoverslag/fastpristilbud. Bekreftelsen skal inneholde svar på når forespurt tilbakemelding er klar.

Dersom det mangler opplysninger av betydning for planlegging og gjennomføring av avropet, eller for kalkulering av prisoverslag eller fastpris, skal leverandøren straks varsle oppdragsgiver om dette.

6.2 Kostnadsoverslag

Dersom oppdragsbekreftelsen ikke inneholder noe dato for svar på henvendelse skal kostnadsoverslag/estimat/fastpristilbud sende til oppdragsgiver senest innen 10 virkedager fra forespørselen ble sendt fra oppdragsgiver dersom ingen annen senere frist oppgis.

Dagmulkt for å oversitte fristen for å gi kostnadsoverslag er kr 1.000 pr. hverdag.

6.3 Leveringstid

Leveringstid følger av avropsbeskrivelse eller prisestimatet/fastpristilbudet. Fremgår det ikke av disse dokumentene er fristen levering innen 3 dager etter mottak av innkjøpsordren. Sanksjonene ved forsinkelse følger av konkurransegrunnlaget del II kapittel 5.

6.4 Skjerpet utrykningstid ved «driftsstans»

Driftsstans er ikke en tilstand, det er kun et begrep for raskere utrykning. Og ekstra godgjøring av timer for leverandørene dersom Forsvarsbygg trenger rask utrykning. Denne typen oppdrag vil opptre svært sjelden.

Ved avrop etter driftsstans gjelder «Del II - vedlegg A Avtaledokument drift service og vedlikehold» som avtaledokument uavhengig av om innkjøpsordre er mottatt.

Ved avrop etter driftsstans som mottas før kl. 14:00 skal feilsøking senest påbegynnes påfølgende **virkedag**.

6.4.1 Materieell til driftsstans

Leverandøren skal ha tilgjengelig materieell som erfaringsmessig oftest blir brukt ved driftsstans og etablere logistikkopplegg slik at fastsatt leveringstid kan overholdes.

6.4.2 Fakturering av driftsstans

Ved fakturering av driftsstans kan leverandør fakturere overtid 50 % fra første time uavhengig av tidspunkt for oppdraget.

Forsinkelse ved leveranser avrop etter driftsstans se Del II - vedlegg A Avtaledokument drift service og vedlikehold pkt. 5.2.1

7 FORSVARSBYGG OG E-HANDEL

7.1 Elektronisk fakturering

Staten har innført en ny standard for mottak av elektronisk faktura – EHF (elektronisk handelsformat). Forsvarsbygg som offentlige virksomheter krever at du sender dine fakturaer elektronisk på dette formatet. Dette betyr at fakturaer flyttes fra papir til elektronisk medium. Elektroniske fakturaer til offentlige virksomheter forventes levert gjennom godkjente aksesspunkter. Et aksesspunkt er en transportformidler av elektroniske fakturaer fra en utsteder til en mottaker. Forsvarsbygg har Capgemini som sitt aksesspunkt.

Mer informasjon av faktura fremgår Forsvarsbyggs nettsider – følgende link:

<http://www.forsvarsbygg.no/For-leverandorer/>

8 KRAV VEDRØRENDE LØNNS – OG ARBEIDSVILKÅR FOR ARBEIDSTAKERE

Rammeavtalekontrakten inneholder krav om lønns- og arbeidsvilkår, dokumentasjon og sanksjoner i samsvar med denne forskrift om lønns- og arbeidsvilkår i offentlige kontrakter §§ 5 og 6.

9 KOMMUNIKASJON OG OPPFØLGING AV KONTRAKTEN

Det må forventes varierende antall avrop gjennom rammeavtalene gjennom avtaleperioden. Størrelsen på avropene vil variere mye. Dette medfører at leverandør må forvente til enhver tid å vil måtte administrere en rekke avrop av ulik størrelse. Samt drive administrasjon av flere prosjekter i ulike faser av ferdigstillelse.

I tillegg må leverandør holde stram kontroll med fakturering.

9.1 Samarbeide/kommunikasjon

9.1.1 Gjennomføringsmøter

Det avholdes jevnlig møter mellom leverandør og oppdragsgiver lokalt i hovedsakelig i oppdragsgivers lokaler som ligger innen for de nevnte geografiske delområdene. Kostnader til slike møter godgjøres ikke.

På disse møtene gjennomgås forventet arbeidsomfang og gjennomgang av løpende prosjekter.

9.1.2 Administrasjonsmøter

Det må også tas høyde for halvårlige møter for evaluering av rammeavtalen på overordnet nivå med Forsvarsbygg i oppdragsgivers lokaler i Oslo. Kostnader til slike møter godgjøres ikke.

10 RAPPORTER

10.1 Rapportering av omsetning

Leverandøren skal oversende en årsrapport til Forsvarsbygg. Årsrapport sendes uoppfordret til oppgitt representant (oppgitt i kontrakten) senest 14 kalenderdager etter hvert avtaleår.

Dersom avtalen sies opp/beskjed om at prolongering ikke vil skje skal årsrapport oversendes 14 dager etter denne informasjonen er mottatt. Dersom avtalen løper i 4 år sendes rapporten 3 måneder før rammeavtalens avslutning.

Utover dette skal oppdragsgiver skal på forespørsel gis tilgang til all salgsstatistikk for rammeavtalen. Partene avtaler nærmere hvordan rapporteringsrutinene skal være.

Kostnader knyttet til rapportering skal innkalkuleres i prisene.

10.2 Årsrapport

Rapportene skal minimum vise;

- totalomsetningsvolum siste 12 løpemåneder, for alle avrop
- oversikten over volum skal vise omsetning fordelt på forretningsområdene de siste 12 løpemånedene.

Spesielt for Forsvarsbygg utleie:

- o antall bestillinger fordelt på lokasjonsnivå
- o oversikt over timeuttak fordelt iht. prisskjema.
- o Oversikt over alt materiell som er kjøpt
- o oversikt over all bruk av underleverandør