

KONKURRANSEGRUNNLAGETS DEL III

Ytelsesbeskrivelse

Rammeavtale maskinentreprenørtjenester MOHÅ ephortenummer: 2015/4033

1 GENERELL ORIENTERING OM AVTALEN

Forsvarsbygg er et forvaltningsorgan underlagt Forsvarsdepartementet som forvalter, drifter, vedlikeholder og utvikler Forsvarets eiendom, bygg og anlegg.

Avtaleeier for rammeavtalekonseptet vil være Forsvarsbygg utleie og administrasjon av avtalen vil skje via Forsvarsbygg utleie innkjøpstjenester.

1.1 Avtalens formål

Forsvarsbygg gjør anskaffelser av bygg og anleggsarbeider i et stort omfang på landsbasis.

Denne avtalen skal dekke kjøp drift og vedlikeholds prosjekter.

1.2 Forsvarsbyggs forpliktelser

Forsvarsbygg har i nåværende avtaleperiode juli 2013 til oktober 2015 en gjennomsnittlig omsetning på ca. 3millioner pr år for dette geografiske området.

Det vil være usikkerhet knyttet til størrelsen av framtidige avrop over denne avtalen. Dette også fordi driftsbudsjettene kan bli endret. Størrelsen på hvert oppdrag vil også variere mye. Forsvarsbygg er således ikke forpliktet til å ta ut estimert volum over denne rammeavtalen.

Imidlertid har Forsvarsbygg en klar målsetting om at kjøp av slike tjenester i Forsvarsbygg skal skje via denne rammeavtalen.

1.2.1 Størrelsen på avropene

Avropene som gjøres på denne rammeavtalen vil variere mye i størrelse og kompleksitet.

Vedlegg 2 – avrop august 2014 til juli 2015 viser en oversikt over ett løpeår. Fremtidige avrop vil trolig være av lignende karakter og omfang.

1.3 Sammensatte/store oppdrag

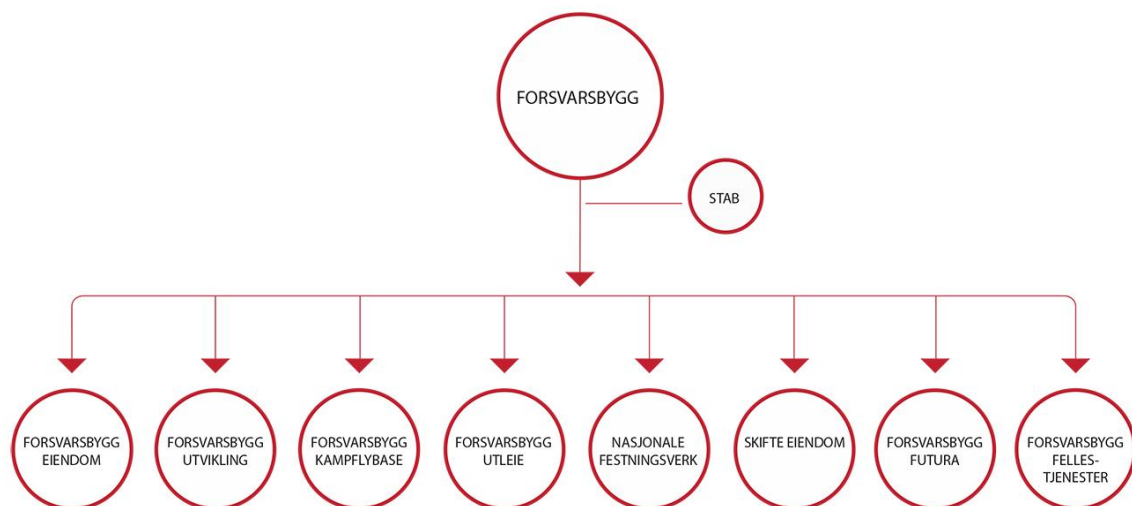
Ved sammensatte oppdrag hvor andeler av oppdraget ikke er dekket av denne avtalen, kan oppdragsgiver anskaffe dette ved egen anskaffelse. Likeså vil det vurderes om større anskaffelser skal konkurransesettes som egne anskaffelser.

2 ORIENTERING OM FORSVARSBYGG

2.1 Beskrivelse av virksomheten Forsvarsbygg

Forsvarsbygg er en profesjonell, offentlig eiendomsaktør, som bygger, drifter og selger eiendom for Forsvaret. Forsvarsbygg er et forvaltningsorgan underlagt Forsvarsdepartementet. Forsvaret er største og viktigste kunde, men Forsvarsbygg har også kunder i andre offentlige markeder. Forsvarsbygg har ca. 1300 ansatte. Forsvarsbygg har arbeidssteder over hele landet.

Forsvarsbygg er organisert i åtte forretningsområder:



For mer informasjon om Forsvarsbygg, se vår internettside www.forsvarsbygg.no

3 GENERELT OM LEVERANSEN

Rammeavtalen omfatter entreprenørtjenester innenfor bygg og anlegg slik som nevnt i hovedkapitlene fra NS 3420. Begrensninger settes av de opplistede fagarbeidere og maskiner i prisskjema. Kun mindre tilføyelser kan gjøres.

3.1 Kvalitet og forhold til regelverk

Tjenesteyter skal utføre oppdraget i samsvar med de til enhver tid gjeldende lover, forskrifter, reguleringer, enkeltvedtak med mer, herunder Plan og bygningsloven med tilhørende regelverk.

Alle tjenester og installasjoner skal videre tilfredsstillende krav satt i Norsk Standard eller tilsvarende europeisk standard for respektive tjeneste eller produkt når slike finnes.

Følgende standarder med Forsvarsbygg sine generelle kontraktsvilkår gjelder for denne rammeavtalen dersom det ikke framgår annet av spesifikt avrop:

NS 8405 Almennelige kontraktsbestemmelser for entrepriser

NS 3420 Beskrivelsestekster for Bygg og anlegg

Materiell skal være merket iht. Norsk Standard. Alle varer som har krav til CE-merking skal være merket iht. dette.

3.1.1 Miljø

Alle masser som tilføres av leverandør skal være fri for uønskede arter og svartliste arter og metaller over grenseverdier.

Alle forurensede masser skal deponeres i godkjent deponi.

4 OM OPPDRAGENE

4.1 Grunnarbeid

Avtalen omfatter grunnarbeider, anleggsrør og personell med ADK1-kurs.

Markedsområdene har også i varierende grad behov for å få utført anleggsarbeider tilknyttet byggevirksomhet, i slike tilfeller vurderes byggeplassadministrasjon tiltransport etc.

4.2 Skyte – og øvingsfelt (SØF)

Arbeid i skyte- og øvingsfelt (SØF) omfatter blant annet arrondering av voller og terreng, grøftegraving, grøfterens/pussing av veiskulder, kantklipping/vegetasjonsrydding, mindre

sprengningsarbeider/pigging og vedlikehold av veier. Herunder både asfalterte veier og grusveier. Det kan derfor være behov for både lapping av asfalt samt vedlikehold av grusveier etc. med høvel.

4.2.1 Arbeid i SØF

Alle oppdrag i skytefeltet skal koordineres med skytefeltadministrasjonen. Ingen oppdrag skal startes opp uten tillatelse fra skytefeltadministrasjonen.

4.3 Fjellrensk/skogrydding etc.

Forsvarsbygg har områder hvor det kan bli aktuelt å gjøre slike avrop. Forsvarsbygg er i prosess med å lage en egen rammeavtale på fjellsikring hvor større avrop gjøres når denne er klar. I tillegg finnes det egen rammeavtale på større skogrydding.

Denne avtalen er derfor kun tiltenkt brukt på mindre arbeider med å fjerne trær/busker/kratt etc.

4.4 Sprengningsarbeid

Arbeider som krever sprengningssertifikat klasse B er ikke en del av denne avtalen.

Denne avtalen dekker kun godkjent bruker med sprengningssertifikat klasse A (vanlig sprengningsarbeid over og under jord) slik det fremgår av forskrift av 26. juni 2002 om håndtering av eksplosjonsfarlig stoff, eller tilsvarende.

Sertifikat trenger ikke innleveres nå, men må fremvises/oversendes til Forsvarsbygg for hvert oppdrag som krever bruk av godkjent bruker.

4.5 Eiendomsrett og ansvar

I forbindelse med rivningsarbeider skal entreprenøren ha eiendomsrett til revne materialer med mindre noe annet framgår av det spesifikke avropet. Dersom avfall skal sendes til deponi se pkt. 6.3.6.

Med mindre noen annet uttrykkelig er bestemt ved avrop, har oppdragsgiver ansvaret for tegning og beskrivelser/prosjektering av arbeidene i forbindelse med denne rammeavtalen.

5 AVROPET

5.1 Avropsformer

Avrop over denne rammeavtalen skal i hovedsak gjøres på følgende måter eller ved kombinasjon av avropsformene;

- 1 Etter prisestimat med tak/ramme med varslingsplikt.
- 2 Fastpris
- 3 Etter medgått tid og materiell.

Det enkelte avropet reguleres i tillegg av Forsvarsbyggs kontraktsvilkår for avrop, se del II vedlegg A.

6 PRISVILKÅR

6.1 Timepriser

- Timepriser skal tilbys for alle tjenester som er oppgitt i prisskjema. Priser oppgis eks. mva. Prisene skal inkludere alle leverandørens direkte og indirekte kostnader, samt fortjeneste og risiko.

Som direkte og indirekte kostnader nevnes blant annet:

- Lønn, sosiale utgifter, arbeidsavgift, feriepenger, arbeidsgiveromkostninger
- Kostnader for bruk av personlig verktøy/håndverktøy og verneutstyr
- Kostnader for reise-, diett- og opphold til dekkes ikke for Harstad, Evenes og Tjeldsund, Skånland kommune.
- Utarbeidelse av kostnadsoverslag/prisestimat/tilbud forut for avrop.

- Administrasjon av egne ansatte (kostnader ved bruk av formann skal innarbeides i prisene på fagarbeidere)
- Administrasjon av egne underleverandører/innleid arbeidskraft etc.
- Utarbeidelse av faktura eller fakturagrunnlag, fakturagebyr etc.
- Eget HMS-arbeid
- Kostnader ved efaktura.

6.1.1 Oppstart/avslutning av arbeider

Leverandør skal avtale oppstartstidspunkt med oppdragsgivers kontaktperson. Kontaktperson skal også varsles om oppdragets avslutning slik at kontroll kan av leveransen samme med utføre kan gjøres dersom oppdragsgiver ønsker det.

Dersom ikke annet er avtalt, avregnes timer på mannskaper, maskiner og utstyr når de er operativ på oppdragsstedet. Det dekkes ikke kostnader knyttet til driftsstans og stopptid som har årsak i feil og mangler på leverandørens utstyr og maskiner, eller som på annen måte kan henføres til forhold, som leverandøren selv har ansvaret for.

6.1.2 Oppstartskostnad maskiner

I prisposten «oppstartskostnader» skal alle kostnader ved rigg og drift av maskinen være inkludert. I tillegg til frakt ol.

Dersom maskin allerede befinner seg innenfor et leiområde kan kun 1/2 av oppstartskostnad faktureres for nye oppdraget.

6.1.3 Arbeidsstans

Det dekkes ikke kostnader knyttet til driftsstans og stopptid som har årsak i feil og mangler på leverandørens utstyr og maskiner, eller som på annen måte kan henføres til forhold, som leverandøren selv har ansvaret for.

Skyldes forholdet at leverandør ikke møter iht. avtale med oppdragsgiver bortfaller rett til fakturering.

Dersom oppdrag stanses på grunn av forhold på oppdragsgivers side kan ventetid faktureres etter medgått tid når forholdet er varslet til oppdragsgiver representant på telefon.

6.1.4 Parkering av maskiner

Når maskiner ikke er operative kan de ikke faktureres tid for. Gjelder ved parkering i mer enn 30min.

6.2 Materiell

Prisene i prisskjema skal oppgis som nettopriser på materiell. Avrop vil i avtaleperioden ikke være begrenset til kun de nevnte fraksjonene, alle vanlige fraksjoner brukt i anleggsarbeid vil også være omfattet.

Leverandøren forplikter seg til å ha konkurransedyktige priser fra det bakenforliggende salgseledd.

Ved kjøp av store volum i ett avrop kan oppdragsgiver kreve at det innhentes priser på dette volumet. Det godtgjøres da 1 timer iht. prisposten «Timepris, befaring / FDV-dokumentasjon / byggemøter / sluttbefaring» for merarbeidet. Påslagsprosenten forblir den sammen.

6.2.1 Påslagsprosent materiell

Påslagsprosent for materiell skal oppgis i prisskjema. Påslaget skal dekke både direkte kostnader som frakt og avgifter, og indirekte kostnader som bestillingskostnader og lignende, eks. mva. samt risiko og fortjeneste. Samme påslag skal brukes ved kjøp av andre produkter som ikke er opplistet i prisskjema.

6.2.2 Veieseddel

Alle kjøp av fraksjoner skal dokumenteres uthenting av ved at veieseddel vedlegges fakturagrunnlag til oppdragsgiver på lik linje med timelister.

6.3 Andre priselementer

6.3.1 Befaring

Befaringer som bestilles av oppdragsgiver kan faktureres etter medgått tid for fagpersonen som utfører befaringen. Dersom tømrer/maler befarer skal timesats for faggruppen brukes. Dersom ingeniør utfører befaring kan timesats for ingeniør brukes.

Tid avregnes fra leverandør er operativ på oppdragsstedet.

6.3.2 Møter etc.

Dersom leverandør blir bedt om å delta i møter kan tiden som brukes i møtet faktureres etter medgått tid for den/de fagpersonen(e) som deltar. Dette gjelder ikke møter som fremgår av pkt. 9.

6.3.3 FDV-dokumentasjon

Kravene til FDV-dokumentasjon fastsettes i oppdragsbeskrivelsen. Fakturert etter medgått tid for fagpersonen som utfører oppgaven når det er bestilt av oppdragsgiver.

6.3.5 Rigg og drift

Godtgjøres etter dokumenterte utgifter uten påslag.

6.3.6 Kostnader ved avfall

Dokumenterte kostnader til avfall kan viderefaktureres til Forsvarsbygg uten påslag. Vektkvittering vedlegges fakturagrunnlag til oppdragsgiver på lik linje med timelister.

Forsvarsbygg skal ha deklarasjon for farlig avfall oversendt til avropets kontaktperson før faktura sendes.

6.3.7 Pålagt overtid

Overtids regulering følger av den til enhver tid gjeldende versjon av statens personalhåndbok.

Overtidsarbeid skal alltid være pålagt og normalt sett utføres i direkte tilknytning til den alminnelige arbeidstid. Slikt arbeid er mest aktuelt ved utrykning og lignende der oppdragsgiver har bestemt at arbeidet skal utføres utenom ordinær arbeidstid. I de tilfeller leverandøren selv velger å utføre oppdraget utenom ordinær arbeidstid utbetales det ikke tillegg.

6.4 Entrepriseformer

Rammeavtaleleverandøren må påregne utførelse av oppdrag på bygg og anlegg hvor det er flere andre leverandører (sideentreprenører) tilstede samtidig. Organisering vil da skje ved at Forsvarsbygg:

- håndtere alle leverandører som egne kontrakter (delte entrepriser)
- tiltransportere en eller flere av sideentreprenørene til rammeavtaleleverandøren, slik at sideentreprenøren(e) blir rammeavtaleleverandørens underentreprenør(er)
- rammeavtaleleverandøren får ansvaret for byggeplassadministrasjon og fremdriftskontroll over en eller flere av sideentreprenørene
- rammeavtaleleverandøren blir tiltransportert til en av sideentreprenørene, slik at rammeavtaleleverandøren blir dennes underleverandør

Alle bestemmelser og forpliktelser som leverandøren påtar seg iht. denne avtalen vil også gjelde for leverandørens underleverandører.

7 REISE, – DIETT- OG OPPHOLDSKOSTNADER

Kostnader for reise-, diett- og opphold til Harstad, Evenes, Tjeldsund og Skånland kommune dekkes som hovedregel ikke. Unntak er dersom det ikke er kjørevei, da vil man dekke dokumenterte utgifter etter avtale.

7.1 Oppdrag utenfor nevnte kommuner

Forsvarsbygg forvalter i tillegg en del installasjoner som har mer perifer beliggenhet utenfor disse kommunene. Leverandøren skal kunne gjøre tjenesteoppdrag også på slike installasjoner. Oppdrag på slike steder anses å ha et svært lavt volum.

7.1.1 Dekning av kostnader

Reise dekkes som kilometer på bilvei fra nærmeste nevnte geografiske angivelse i prisskjema der det er kjørevei.

Pris pr km etter den til enhver tid gjeldende sats i statens personalhåndbok. Bompenger og ferge etc. tilkommer i tillegg. Timepris på reise dekkes som 50% timepris i prisskjema pr person.

Der angivelsen er en kommune telles km. fra kommunegrensen.

Dersom det ikke er kjørbare vei til oppdragsstedet dekkes reise etter dokumenterte kostnader.

7.1.2 Kjedereiser

Ved pålagte kjedereiser, reiser til flere oppdrag på samme reise utenfor nevnte steder, skal samlede dokumenterte reisekostnader danne grunnlag for oppgjør.

7.1.3 Dekning av kostnader opphold og diett

Diett- og oppholdskostnader på oppdrag utenfor nevnte steder dekkes etter statens satser. Med oppstart av tellende timer fra samme tidspunkt som oppstart av kilometer.

8 RESPONSTID

8.1 Meddelelse om avrop

Leverandøren plikter å levere de ytelser som omfattes av rammeavtalen etter forutgående avrop fra oppdragsgiver. Avrop kan skje gjennom Forsvarsbyggs innkjøpsportal (e-handelsportalen) eller ved en ordinær henvendelse til leverandøren.

Leverandøren skal så snart det er mulig – og senest innen to hverdager - bekrefte mottak av avrop eller forespørsel om prisoverslag/fastpristilbud. Bekreftelsen skal inneholde svar på når forespurt tilbakemelding er klar.

Dersom det mangler opplysninger av betydning for planlegging og gjennomføring av avropet, eller for kalkulering av prisoverslag eller fastpris, skal leverandøren straks varsle oppdragsgiver om dette.

8.1.1 Kostnadsoverslag

Dersom oppdragsbekreftelsen ikke inneholder noe dato for svar på henvendelse skal kostnadsoverslag/estimat/fastpristilbud sende til oppdragsgiver senest innen 10 virkedager fra forespørselen ble sendt fra oppdragsgiver dersom ingen annen senere frist oppgis.

Dagmulkt for å oversitte fristen for å gi kostnadsoverslag er kr 1.000 pr. hverdag.

8.2 Leveringstid

Leveringstid følger av avropsbeskrivelse eller prisestimatet/fastpristilbudet. Fremgår det ikke av disse dokumentene er fristen levering innen 10 dager etter mottak av innkjøpsordren. Sanksjonene ved forsinkelse følger av konkurransegrunnlaget del II kapittel 5.

9 FORSVARSBYGG OG E-HANDEL

9.1 Elektronisk fakturering

Staten har innført en ny standard for mottak av elektronisk faktura – EHF (elektronisk handelsformat). Forsvarsbygg som offentlige virksomheter krever at du sender dine fakturaer elektronisk på dette formatet. Dette betyr at fakturaer flyttes fra papir til elektronisk medium. Elektroniske fakturaer til offentlige virksomheter forventes levert gjennom godkjente aksesspunkter. Et aksesspunkt er en transportformidler av elektroniske fakturaer fra en utsteder til en mottaker. Forsvarsbygg har Capgemini som sitt aksesspunkt.

Mer informasjon av faktura fremgår også av konkurransegrunnlaget del II vedlegg A. Samt Forsvarsbyggs nettsider – følgende link: <http://www.forsvarsbygg.no/For-leverandorer/>

10 KOMMUNIKASJON OG OPPFØLGING AV KONTRAKTEN

Det må forventes varierende antall avrop gjennom rammeavtalene gjennom avtaleperioden. Størrelsen på avropene vil variere mye. Dette medfører at leverandør må forvente til enhver tid å administrere en rekke avrop av ulik størrelse. Samt drive administrasjon av flere prosjekter i ulike faser av ferdigstillelse.

I tillegg må leverandør holde stram kontroll med fakturering.

10.1 Samarbeide/kommunikasjon

10.1.1 Gjennomføringsmøter

Det avholdes jevnlig møter mellom leverandør og oppdragsgiver lokalt i hovedsakelig i oppdragsgivers lokaler som ligger innen for de 5 geografiske delområdene. Kostnader til slike møter godkjøres ikke.

På disse møtene gjennomgås forventet arbeidsomfang og gjennomgang av løpende prosjekter.

10.1.2 Administrasjonsmøter

Det må også tas høyde for halvårlige møter for evaluering av rammeavtalen på overordnet nivå med Forsvarsbygg i oppdragsgivers lokaler i Harstad. Kostnader til slike møter godkjøres ikke.

11 RAPPORTER

11.1 Rapportering av omsetning

Leverandøren skal oversende en årsrapport til Forsvarsbygg. Årsrapport sendes uoppfordret til oppgitt representant (oppgitt i kontrakten) senest 14 kalenderdager etter hvert avtaleår.

Dersom avtalen sies opp/beskjed om at prolongering ikke vil skje skal årsrapport oversendes 14 dager etter denne informasjonen er mottatt. Dersom avtalen løper i 4 år sendes rapporten 3 måneder før rammeavtalens avslutning.

Utover dette skal oppdragsgiver skal på forespørsel gis tilgang til all salgsstatistikk for rammeavtalen. Partene avtaler nærmere hvordan rapporteringsrutinene skal være.

Kostnader knyttet til rapportering skal innkalkuleres i prisene.

11.2 Årsrapport

Rapportene skal minimum vise;

- totalomsetningsvolum siste 12 løpemåneder, for alle avrop
- oversikt over timeuttak fordelt iht. prisskjema på (fagarbeidere og maskiner)
- oversikt over alt materiell som er kjøpt der volum er over 25.000,-
- oversikt over all bruk av underleverandør