

KONKURRANSEGRUNNLAGETS DEL III

Ytelsesbeskrivelse

Rammeavtale entreprenørtjenester MOHÅ – større kjøp ephortenummer: 2015/4044

1 GENERELL ORIENTERING OM AVTALEN

Forsvarsbygg er et forvaltningsorgan underlagt Forsvarsdepartementet som forvalter, drifter, vedlikeholder og utvikler Forsvarets eiendom, bygg og anlegg.

Avtaleeier for rammeavtalekonseptet vil være Forsvarsbygg utleie og administrasjon av avtalen vil skje via Forsvarsbygg utleie innkjøpstjenester.

1.1 Avtalens formål

Forsvarsbygg gjør anskaffelser av bygg og anleggsarbeider i et stort omfang på landsbasis.

Denne avtalen skal dekke kjøp drift og vedlikeholds prosjekter med en størrelsesramme over 100.000,-

1.2 Forsvarsbyggs forpliktelser

Oppgitt handelsvolum er utledet i fra erfaringstall fra tidligere års innkjøpsvolum. Det vil således være usikkerhet knyttet til framtidige avrop over denne avtalen. Dette også fordi driftsbudsjettene kan bli endret. Forsvarsbygg er således ikke forpliktet til å ta ut estimert volum over denne rammeavtalen.

Imidlertid har Forsvarsbygg en klar målsetting om at kjøp av slike tjenester i Forsvarsbygg skal skje via denne rammeavtalen.

1.3 Sammensatte oppdrag

Ved sammensatte oppdrag hvor andeler av oppdraget ikke er dekket av denne avtalen, kommer oppdragsgiver til å vurdere anskaffe dette ved egen konkurranse.

1.4 Begrensninger/forbehold

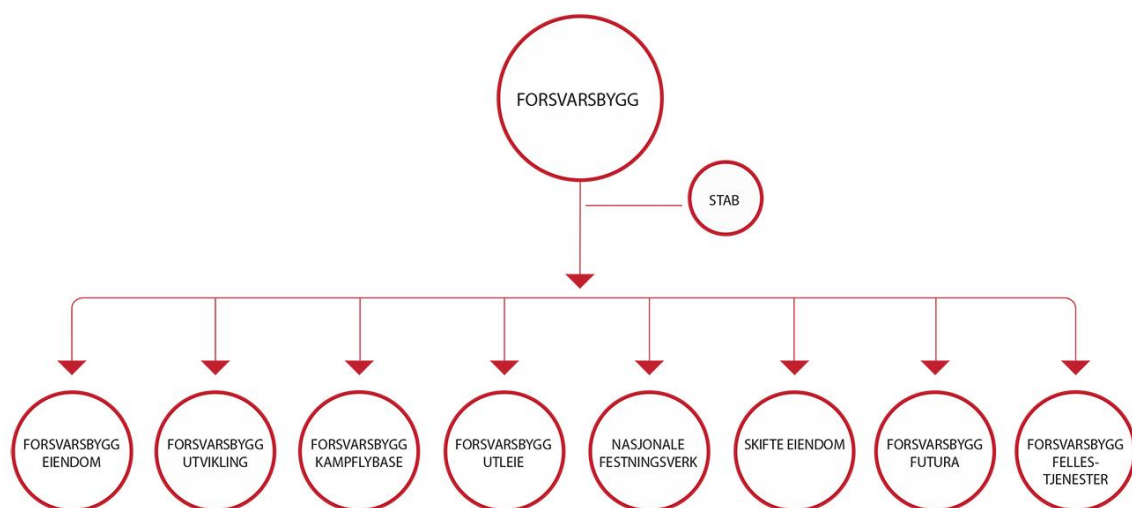
Ordinære arbeider i tilknytning til festningsverk og andre vernede bygg, og som ikke har et musealt preg, forutsettes løst via rammeavtaledelene for respektive markedsområder.

2 ORIENTERING OM FORSVARSBYGG

2.1 Beskrivelse av virksomheten Forsvarsbygg

Forsvarsbygg er en profesjonell, offentlig eiendomsaktør, som bygger, drifter og selger eiendom for Forsvaret. Forsvarsbygg er et forvaltningsorgan underlagt Forsvarsdepartementet. Forsvaret er største og viktigste kunde, men Forsvarsbygg har også kunder i andre offentlige markeder. Forsvarsbygg har ca. 1300 ansatte. Forsvarsbygg har arbeidssteder over hele landet.

Forsvarsbygg er organisert i åtte forretningsområder:



For mer informasjon om Forsvarsbygg, se vår internettside www.forsvarsbygg.no

3 GENERELT OM LEVERANSEN

Rammeavtalen omfatter entreprenørtjenester innenfor bygg og anlegg slik som nevnt i hovedkapitlene fra NS 3420. Begrensninger settes av de opplistende fagarbeidere i prisskjema B1.

For Forsvarsbygg utleie ved markedsområde vil det være behov for generelt vedlikehold innenfor all EBA tilhørende Forsvarsbygg, inn- og utendørs, samt mindre nybygg / tilbygg til eksisterende BA hovedvekten av arbeider være innenfor områder som; Betong; Murverk; Harde belegg av fliser; Trekonstruksjoner; Panel og taktro m.m. av tre; Vinduer; Dører, porter, foldevegger, luker m.m.; Tekning og kledning av omleggingsmaterialer; Belegg og overflate. Samt grøfter, vegetasjon - tynning av vegetasjon, rørledninger, kummer, gjerder, skjærmer, porter og bomber.

3.1 Kvalitet og forhold til regelverk

Tjenesteyter skal utføre oppdraget i samsvar med de til enhver tid gjeldende lover, forskrifter, reguleringer, enkeltvedtak med mer, herunder Plan og bygningsloven med tilhørende regelverk.

Alle tjenester og installasjoner skal videre tilfredsstillende krav satt i Norsk Standard eller tilsvarende europeisk standard for respektive tjeneste eller produkt når slike finnes.

Følgende standarder med Forsvarsbygg sine generelle kontraktsvilkår gjelder for denne rammeavtalen dersom det ikke framgår annet av spesifikt avrop:

NS 8405 Alminnelige kontraktsbestemmelser for entrepriser

NS 3420 Beskrivelsestekster for Bygg og anlegg

Materiell skal være merket iht. Norsk Standard. Alle varer som har krav til CE-merking skal være merket iht. dette.

4 AVROPET

4.1 Avropsformer

Avrop over denne rammeavtalen skal i hovedsak gjøres på følgende måter eller ved kombinasjon av avropsformene;

- 1 Etter prisestimat med tak/ramme med varslingsplikt.
- 2 Fastpris
- 3 Etter medgått tid og materiell.

Det enkelte avropet reguleres i tillegg av Forsvarsbyggs kontraktsvilkår for avrop, se vedlegg A og B.

Del II vedlegg A gjelder med mindre Forsvarsbygg spesifikt krever at det skal brukes Del II vedlegg B.

5 PRISVILKÅR

5.1 Timepriser

- Timepriser skal tilbys for alle tjenester som er oppgitt i prisskjema. Priser oppgis eks. mva. Prisene skal inkludere alle leverandørens direkte og indirekte kostnader, samt fortjeneste og risiko.

Som direkte og indirekte kostnader nevnes blant annet:

- Lønn, sosiale utgifter, arbeidsavgift, feriepenger, arbeidsgiveromkostninger
- Kostnader for bruk av personlig verktøy/håndverktøy og verneutstyr
- Kostnader for reise-, diett- og opphold til dekkes ikke for Harstad, Evenes, Tjeldsund, Skånland og Narvik kommune.
- Utarbeidelse av kostnadsoverslag/prisestimat/tilbud forut for avrop.
- Administrasjon av egne ansatte (kostnader ved bruk av formann skal innarbeides i prisene på fagarbeidere)
- Administrasjon av egne underleverandører/innleid arbeidskraft etc.
- Utarbeidelse av faktura eller fakturagrunnlag, fakturagebyr etc.
- Eget HMS-arbeid
- Kostnader ved e-handel, jf. kapittel 8.

5.1.1 Oppstart/avslutning av arbeider

Leverandør skal avtale oppstartstidspunkt med oppdragsgivers kontaktperson. Kontaktperson skal også varsles om oppdragets avslutning slik at kontroll kan av leveransen samme med utføre kan gjøres dersom oppdragsgiver ønsker det.

Dersom ikke annet er avtalt, avregnes timer på mannskaper, maskiner og utstyr når de er operativ på oppdragsstedet. Det dekkes ikke kostnader knyttet til driftsstans og stopptid som har årsak i feil og mangler på leverandørens utstyr og maskiner, eller som på annen måte kan henføres til forhold, som leverandøren selv har ansvaret for.

5.1.2 Arbeidsstans

Det dekkes ikke kostnader knyttet til driftsstans og stopptid som har årsak i feil og mangler på leverandørens utstyr og maskiner, eller som på annen måte kan henføres til forhold, som leverandøren selv har ansvaret for.

Skyldes forholdet at leverandør ikke møter iht. avtale med oppdragsgiver bortfaller rett til fakturering.

Dersom oppdrag stanses på grunn av forhold på oppdragsgivers side kan ventetid faktureres etter medgått tid når forholdet er varslet til oppdragsgiver representant på telefon.

5.2 Materiell

Prisene i prisskjema skal oppgis som nettopriser på materiell.

5.2.1 Påslagsprosent

Påslagsprosent for materiell skal oppgis i prisskjema. Påslaget skal dekke både direkte kostnader som frakt og avgifter, og indirekte kostnader som bestillingskostnader og lignende, eks. mva. samt risiko og fortjeneste.

5.3 Andre priselementer

5.3.1 Befaring

Befaringer som bestilles av oppdragsgiver kan faktureres etter medgått tid for fagpersonen som utfører befaringen. Dersom tømrer/maler befarer skal timesats for faggruppen brukes. Dersom ingeniør utfører befaring kan timesats for ingeniør brukes.

Tid avregnes fra leverandør er operativ på oppdragsstedet.

5.3.1.1 Ikke-bestilte avrop

Dersom kalkulasjon/prosjektering utføres, men avrop ikke skjer i samme kalenderår (for siste kvartal innen 6mnd) kan arbeid faktureres etter medgått tid for fagpersonen som utfører arbeidet dersom arbeidet oversteg 2 time.

5.3.2 Møter etc.

Dersom leverandør blir bedt om å delta i møter kan tiden som brukes i møtet faktureres etter medgått tid for den/de fagpersonen(e) som deltar. Dette gjelder ikke møter som fremgår av pkt. 9.

5.3.3 FDV-dokumentasjon

Kravene til FDV-dokumentasjon fastsettes i oppdragsbeskrivelsen. Fakturert etter medgått tid for fagpersonen som utfører oppgaven.

5.3.5 Rigg og drift

Godtgjøres etter dokumenterte utgifter uten påslag.

5.3.6 Kostnader ved avfall

Følgende dokumenterte kostnader kan viderefaktureres til Forsvarsbygg uten påslag:

- Bruk av spesialcontainer og frakt.
- Deponering inkl. deklarerings ol.
- Avgifter til det offentlige som tilknytningsavgifter, deponiavgift etc.

Forsvarsbygg skal ha deklarasjon for farlig avfall oversendt til avropets kontaktperson før faktura sendes.

5.3.7 Pålagt overtid

Overtidsarbeid skal alltid være pålagt og normalt sett utføres i direkte tilknytning til den alminnelige arbeidstid. Slikt arbeid er mest aktuelt ved utrykning og lignende der oppdragsgiver har bestemt at arbeidet skal utføres utenom ordinær arbeidstid. I de tilfeller leverandøren selv velger å utføre oppdraget utenom ordinær arbeidstid utbetales det ikke tillegg.

Overtidsregulering følger av den til enhver tid gjeldende versjon av statens personalhåndbok.

5.4 Entrepriseformer

Rammeavtaleleverandøren må påregne utførelse av oppdrag på bygg og anlegg hvor det er flere andre leverandører (sideentreprenører) tilstede samtidig. Organisering vil da skje ved at Forsvarsbygg:

- håndtere alle leverandører som egne kontrakter (delte entrepriser)
- tiltransportere en eller flere av sideentreprenørene til rammeavtaleleverandøren, slik at sideentreprenøren(e) blir rammeavtaleleverandørens underentreprenør(er)
- rammeavtaleleverandøren får ansvaret for byggeplassadministrasjon og fremdriftskontroll over en eller flere av sideentreprenørene
- rammeavtaleleverandøren blir tiltransportert til en av sideentreprenørene, slik at rammeavtaleleverandøren blir dennes underleverandør

Alle bestemmelser og forpliktelser som leverandøren påtar seg iht. denne avtalen vil også gjelde for leverandørens underleverandører.

6 REISE, – DIETT- OG OPPHOLDSKOSTNADER

Kostnader for reise-, diett- og opphold til dekkes ikke innenfor listen med nevnte steder som ligger vedlagt i prisskjema.

6.1 Oppdrag utenfor nevnte steder

Forsvarsbygg forvalter i tillegg en del installasjoner som har mer perifer beliggenhet. Leverandøren skal kunne gjøre tjenesteoppdrag også på slike installasjoner. Oppdrag på slike steder anses å ha et svært lavt volum.

6.1.1 Dekning av kostnader reise

Reise dekkes som kilometer på bilvei fra nærmeste nevnte geografiske angivelse i prisskjema. Pris pr km etter den til enhver tid gjeldende sats i statens personallånbok. Bompenger og ferge etc. tilkommer i tillegg. Timepris på reise dekkes som 50 %. timepris i prisskjema pr person.

Der angivelsen er en kommune telles km. fra kommunegrensen.

Dersom det ikke er kjørbare vei til oppdragsstedet dekkes reise etter dokumenterte kostnader.

6.1.2 Kjedereiser

Ved pålagte kjedereiser, reiser til flere oppdrag på samme reise utenfor nevnte steder, skal samlede dokumenterte reisekostnader danne grunnlag for oppgjør.

6.1.3 Dekning av kostnader opphold og diett

Diett- og oppholdskostnader på oppdrag utenfor nevnte steder dekkes etter statens satser. Med oppstart av tellende timer fra samme tidspunkt som oppstart av kilometer.

7 RESPONSTID

7.1 Meddelelse om avrop

Leverandøren plikter å levere de ytelsene som omfattes av rammeavtalen etter forutgående avrop fra oppdragsgiver. Avrop kan skje gjennom Forsvarsbyggs innkjøpsportal (e-handelsportalen) eller ved en ordinær henvendelse til leverandøren.

Leverandøren skal så snart det er mulig – og senest innen to hverdager - bekrefte mottak av avrop eller forespørsel om prisoverslag/fastpristilbud. Dersom det mangler opplysninger av betydning for planlegging og gjennomføring av avropet, eller for kalkulering av prisoverslag eller fastpris, skal leverandøren straks varsle oppdragsgiver om dette.

7.2 Kostnadsoverslag

Oppdragsgiver kan forut for et avrop rette forespørsel til leverandøren om kostnadsoverslag eller fastpristilbud basert på rammeavtalens priser. Oppdragsgiver kan fastsette nærmere krav til detaljering og utformingen av prisoverslaget eller fastpristilbudet, og angi en rimelig frist for leverandørens tilbakemelding. Leverandøren skal så snart det er mulig – og senest innen to hverdager bekrefte forespørsel om prisoverslag.

Prisoverslag skal sende til oppdragsgiver senest innen 10 dager fra forespørselen ble sendt fra oppdragsgiver dersom ingen annen senere frist oppgis.

Dagmulkt for å oversitte fristen for å gi kostnadsoverslag er kr 1.000 pr. hverdag.

7.3 Avrop

Avrop på rammeavtalen gjøres ved at autorisert person hos kunden gjør en skriftlig henvendelse til leverandøren med beskrivelse av oppdraget. Avropet skal inneholde de opplysninger som er nødvendige for å starte utførelse av oppdraget.

7.4 Leveringstid

Leveringstid og sanksjoner ved forsinkelser følger av avropsbeskrivelse. Fremgår det ikke av beskrivelsen følges fristene i konkurransegrunnlaget del II vedlegg A kapittel 4.

8 FORSVARSBYGG OG E-HANDEL

Forsvarsbygg har tatt i bruk DIFIs markeds plass: E-handelsplattformen.

Oppstart av e-handel for denne kontrakten forventes ikke å ha oppstart i 2016, men det må påregnes at start vil skje i løpet av perioden rammeavtalene kan løpe.

Rammeavtalen mellom Forsvarsbygg og leverandør utgjør den tekniske og kommersielle delen av avtalen. Denne avtalen regulerer forhold omkring tjenesteytelser, kvalitet, pris, leveringstid, etc.

I tillegg vil den elektroniske samhandlingsavtalen regulere tekniske forhold omkring elektronisk samhandling mellom partene.

Tilbud på denne rammeavtalen med Forsvarsbygg krever derfor at leverandør aksepterer signering av Abonnementsavtalen for bruk av Ehandelsplattformen med IBX/Capgemini. Kommersielle forhold mellom leverandør og IBX/Capgemini avtales direkte mellom partene uten Forsvarsbyggs medvirkning. Se vedlagt Abonnementsavtale.

Funksjonene i Ehandel som skal benyttes er varekatalog og freetext.

Vedr. kostnad for leverandøren kontaktes IBX direkte. Alle kostnader for transaksjonsavgift, tilknytning og bruk av systemet skal innkalkuleres i tilbudspriser.

Leverandøren forutsettes å knytte seg til gitt løsning for ehandel og bidra til å videreutvikle systemet i nødvendig grad. Ehandelssystemet skal omfatte elektronisk tilbudsdialog, utveksling av elektroniske filer for bestillinger, ordrebekreftelse og elektronisk faktura for denne avtalen med tilhørende transaksjoner, jf. for øvrig vedlagt eksempel på elektronisk samhandlingsavtaler der detaljer om løsninger framkommer.

9 KOMMUNIKASJON OG OPPFØLGING AV KONTRAKTEN

Det må forventes varierende antall avrop gjennom rammeavtalene gjennom avtaleperioden. Størrelsen på avropene vil variere mye. Dette medfører at leverandør må forvente til enhver tid å administrere en rekke avrop av ulik størrelse. Samt drive administrasjon av flere prosjekter i ulike faser av ferdigstillelse.

I tillegg må leverandør holde stram kontroll med fakturering.

9.1 Samarbeide/kommunikasjon

9.1.1 Gjennomføringsmøter

Det avholdes jevnlig møter mellom leverandør og oppdragsgiver lokalt i hovedsakelig i oppdragsgivers lokaler som ligger innen for de 5 geografiske delområdene. Kostnader til slike møter godkjøres ikke.

På disse møtene gjennomgås forventet arbeidsomfang og gjennomgang av løpende prosjekter.

9.1.2 Administrasjonsmøter

Det må også tas høyde for halvårlige møter for evaluering av rammeavtalen på overordnet nivå med Forsvarsbygg i oppdragsgivers lokaler i Harstad. Kostnader til slike møter godkjøres ikke.

10 RAPPORTER

10.1 Rapportering av omsetning

Leverandøren skal oversende en årsrapport til Forsvarsbygg. Årsrapport sendes uoppfordret til oppgitt representant (oppgitt i kontrakten) senest 14 kalenderdager etter hvert avtaleår.

Dersom avtalen sies opp/beskjed om at prolongering ikke vil skje skal årsrapport oversendes 14 dager etter denne informasjonen er mottatt. Dersom avtalen løper i 4 år sendes rapporten 3 måneder før rammeavtalens avslutning.

Utover dette skal oppdragsgiver skal på forespørsel gis tilgang til all salgsstatistikk for rammeavtalen. Partene avtaler nærmere hvordan rapporteringsrutinene skal være.

Kostnader knyttet til rapportering skal innkalkuleres i prisene.

10.2 Årsrapport

Rapportene skal minimum vise;

- totalomsetningsvolum siste 12 løpemåneder, for alle avrop
- oversikt over timeuttak fordelt iht. prisskjema på (tømmer, maler og murer)
- oversikt over alt materiell som er kjøpt der volum er over 25.000,-
- oversikt over all bruk av underleverandør