

# OTTA SOM BY OG REGIONSENTER I NORD-GUDBRANDSDAL

- UTVIKLINGSSTRATEGI MOT ÅR 2035





## Forord

Regionrådet for Nord-Gudbrandsdal og Sel kommune tok i 2012 initiativ til et prosjekt for utvikling av Otta som regionsenter i Nord-Gudbrandsdal. Begrunnelsen var at et attraktivt regionsenter i utvikling har positive ringvirkninger for nabokommunene. Initiativet fra Regionrådet ble hilst velkommen av kommunen. Regionrådet og kommunen inviterte Oppland fylkeskommune, Statens vegvesen og Nord-Gudbrandsdal næringsforening med i arbeidet og prosjektet ble forankret i en egen avtale mellom partene.

Arbeidet har vært konsentrert om to hovedområder:

1. Service og tilbud – Byens innhold
2. Byens fysiske uttrykk – Stedsutviklingstiltak

Arbeidet ble bygget på en forutsetning om medvirkning og involvering av kommunens innbyggere, grunneiere og næringsliv.

Nabokommunene er bedt om å synliggjøre sine forventninger til Otta og Sel kommune. Representanter for statlige sektormyndigheter har gitt verdifulle bidrag.

Strategiarbeidet kommer på et gunstig tidspunkt. Ny E6 fram til Otta, utbyggingen av stasjonsområdet, NVE`s flomforebygging i Ottaelva og Lågen og planene om store kraftutbyggingsprosjekter vil de kommende årene gi Otta, Sel kommune og Nord-Gudbrandsdalen kraftige stimulanser for vekst og næringsutvikling.

Strategidokumentet angir ambisjoner, mål og overordnede rammer. Handlingsplanen viser veien for å nå målene. Alt i alt mener vi nå å ha lykket med å komme fram til en omforent strategi som gir forutsigbarhet og styringsfart for utviklinga av og på Otta fram mot 2035. Ikke minst synliggjøres det forventninger om et takstskifte: vil du være med så heng på!

Mange har stirret oss i kortene i denne prosessen. Vi har fått dokumentert at Otta har de gode forutsetninger for å ta nye steg framover som regionsenter og byen ved Rondane. Et forpliktende samarbeid mellom kommunen, fylkeskommunen og Statens Vegvesen vil stå sentralt i oppfølginga av strategien. Vårt håp nå er at vi vil se investeringer og etableringer i privat og offentlig regi som samlet gir den vekstkraften regionen trenger for å sikre funksjonsdyktige lokalsamfunn i et generasjonsperspektiv.

Juni 2014

Dag Erik Pryhn  
Leder i styringsgruppa

Asplan Viak har bistått som konsulent for utarbeidelse av strategidokumentet og prosessen bak, i samarbeid med Sel kommune.



Samling 1, november 2012

## INNHOOLD

---

### SAMMENDRAG

#### 1. BAKGRUNN

Hovedmålsetting

Forankring av prosjektet og prosessen

Forutsetninger

Føringer for planer og utvikling

Prosess og medvirkning

#### 2. STATUS OG UTVIKLINGSTREKK

Ottas rolle i regionen i dag

Byen Otta

Dagens trafikksituasjon

Forholdet til andre planer og planprosesser

#### 3. UTFORDRINGER OG PROBLEMSTILLINGER

Regionale utfordringer

Lokale utfordringer

#### 4. VISJON, MÅL OG STRATEGIER

Visjon for Otta som regionsenter

Hovedgrep

Prioriterte byplangrep

Hovedtema

Mål, strategier, virkemidler og tiltak

Tema 1 – Otta i regionen, regionperspektivet

Tema 2 – Byutvikling og bærekraft på Otta

Tema 3 – Trafikk og transportløsninger på Otta

#### 5. HANDLINGSPLAN

VEDLEGG: SAMARBEIDSAVTALE, GATEBRUKSPLAN OG FORTETTINGSSTUDIE

## **SAMMENDRAG**

### **Hovedmålsetting**

*Hovedmålsettingen med prosjektet nedfelt i prosjektplanen er å styrke Otta som et attraktivt og levende regionsenter for Nord-Gudbrandsdal.*

Otta skal:

- være knutepunkt og en drivkraft i regionen; innen næring, helse, utdanning, kultur og samferdsel,
- ha et trivelig, aktivt og attraktivt sentrum,
- være et godt og trygt sted å bo for alle.

### **Forankring av prosjektet og prosessen**

Regionsenter-prosjektet er forankret gjennom vedtak i Formannskapet i Sel kommune 20.03.12.

### **Forutsetninger**

Regionen Nord-Gudbrandsdal omfatter de 6 kommunene Lesja, Dovre, Sel, Vågå, Lom og Skjåk.

*Sentrale Otta*, brukt som en avgrensning for studieområde i utført *Gatebruksplan* og *Fortettingsstudie*, er videreført for angitte satsningsområder og tiltak i strategidokumentet.

Strategien er ikke en bindende juridisk plan, men legger føringer for både arealutvikling og transportløsninger i sentrale Otta.

### **Føringer for planer og utvikling**

Strategien skal:

- Legges til grunn for kommuneplanens arealdel, kommunens øvrige planer for utvikling etter plan- og bygningsloven og relevante fylkeskommunale og statlige sektorplaner/-lover.

- Gi viktige føringer og avklaringer for øvrig planlegging og utvikling, særlig:
  - nye vegløsninger og bruk av eksisterende veinett,
  - tiltak tilknyttet gående og syklende,
  - parkeringsstrategi for sentrum.

Utviklingsstrategien for Otta som by og regionsenter blir fulgt opp gjennom inngåelse av en samarbeidsavtale mellom aktuelle parter.

### **Prosess og medvirkning**

I strategiprosessen er det lagt vekt på bred medvirkning og gjennomført en rekke delutredninger og aktiviteter.

### **Utfordringer og problemstillinger**

I avholdte samlinger og workshops gjennom strategiprosessen er svake og sterke sider ved Otta som regionsenteret drøftet, og det er fremhevet hvilke utfordringer og muligheter som er sentrale fremover.

### **Visjon for Otta som regionsenter mot 2035**

*Otta skal bli dalens mest attraktive sted for alle som vil ha rom for å vokse, tid til å lære, mulighet for å jobbe og frihet til å leve.*

*Alle som besøker oss skal ha lyst til å komme tilbake.*

### **Hovedgrep**

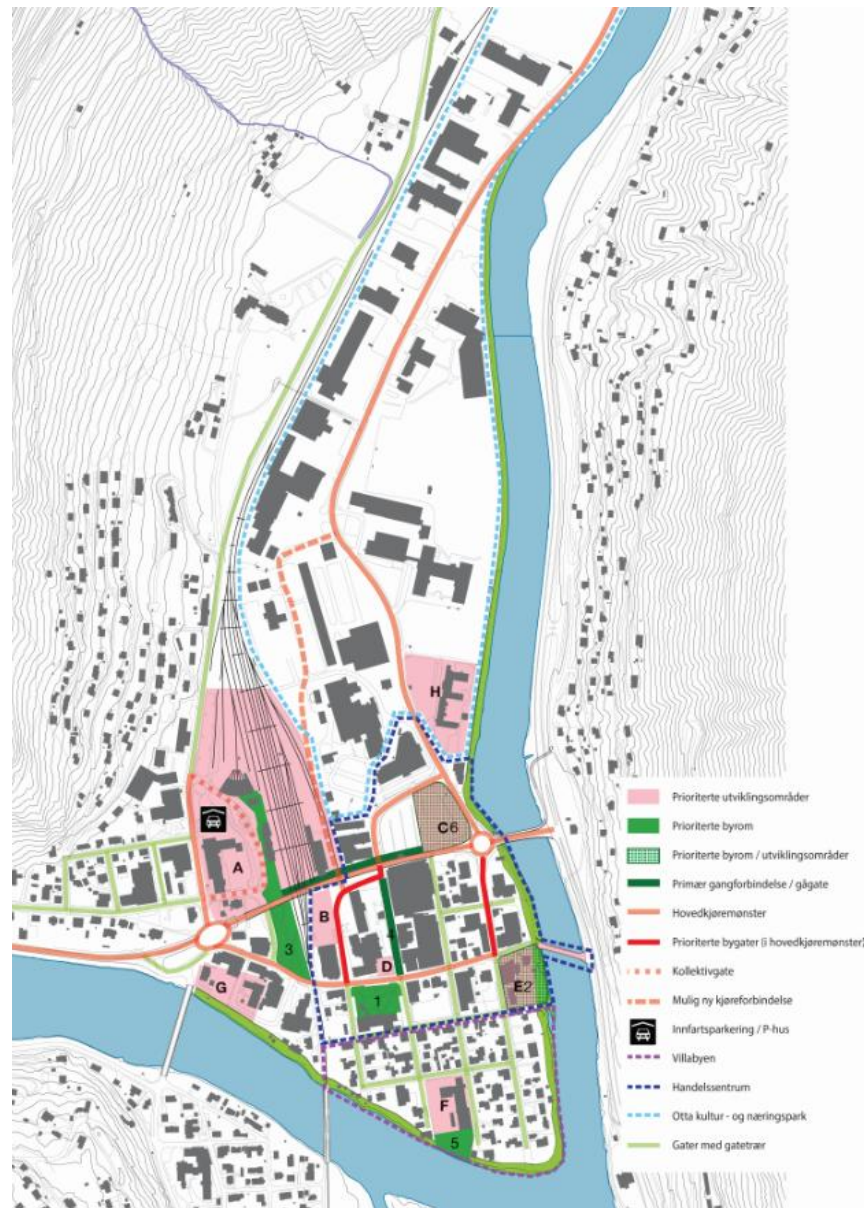
Fremtidig byutvikling på Otta vil være en viktig premissgiver for hvordan Otta kan styrke sin rolle som et bærekraftig regionsenter.

En bevist fortetting og rasjonell arealbruk, samt fysiske tiltak som tilrettelegger for et godt byliv og et aktivt bymiljø, utgjør sammen med effektive trafikale løsninger, viktige faktorer i en bærekraftig og fremtidsrettet byutvikling på Otta. I prosessen har følgende tre stasjonsområder vært sentrale  
1) Otta i regionen, regionperspektive  
2) Byutvikling og bærekraft på Otta  
3) Trafikk og transportløsninger på Otta

## Prioriterte byplangrep

I implementeringen av tiltak som følger opp målene i strategidokumentet, skal følgende tiltak og tema prioriteres:

1. Etablering og tydeliggjøring av *nytt hovedkjøremønster og gangforbindelser* på Otta, gjennom:
  - Opparbeidelse av *Johan Nygårds gate* som en fotgjengerprioritert gate og med mål om en gågate på sikt.
  - Oppgradering av nordre del av *Mullersgate* og etablering av *Mostugugatas* forlengelse, begge med bygatestandard.
  - Etablering av *ny planfri kryssing av jernbanen på skystasjonsområdet*, som en primær gangforbindelse.
  - Etablering av *innfartsparkering* innenfor skystasjonsområdet, og effektivisering av parkeringsplassene i sentrum.
2. Styrking av Otta sentrum med *kvartalsstrukturen og grønnstrukturen*, både funksjonelt og fysisk, gjennom:
  - Utvikling/ transformasjon av *åtte prioriterte områder (A-H)*.
  - Utvikling av *seks prioriterte byrom (1-6)* og forbindelsene mellom.
  - Etablering av *gatetrær langs kvartalsgatene*, og øvrige lokalgater og veier i sentrum.
  - Tilgjengeliggjøring og utvikling av *elvebredden og elvepromenaden*.
3. *Otta kultur- og næringspark* som et viktig utviklingsområde, og generell *fortetting og transformasjon* i sentrale Otta, med vekt på *villabyen og handelssentrum*.



Prioriterte byplangrep; byutvikling, byrom, gang-/ kjøreforbindelser og parkering

## 1. BAKGRUNN

Sel kommune med Otta by er kommune- og regionsenter i Nord-Gudbrandsdalen. Regionen består av kommunene Lesja, Dovre, Sel, Vågå, Lom og Skjåk, og har ved inngangen til 2014 i overkant av 19 000 innbyggere, mens Sel kommune på samme tid har 5 974 innbyggere.

### Hovedmålsetting

*Hovedmålsettingen med prosjektet nedfelt i prosjektplanen er å styrke Otta som et attraktivt og levende regionsenter for Nord-Gudbrandsdal.*

Otta skal:

- være knutepunkt og en drivkraft i regionen; innen næring, helse, utdanning, kultur og samferdsel,
- ha et trivelig, aktivt og attraktivt sentrum,
- være et godt og trygt sted å bo for alle.

### Forankring av prosjektet og prosessen

Regionsenter-prosjektet er forankret gjennom vedtak i Formannskapet i Sel kommune 20.03.12. Kommunestyret i Sel kommune har vært løpende informert og har deltatt aktivt i drøftinger rundt prosjektet.

Regionrådet for Nord-Gudbrandsdal har gjennom politiske vedtak og drøftinger engasjert seg for et sterkere regionsenter. Regionrådet bevilget midler til prosjektet *Utvikling av Otta som et regionsenter*, med formål å styrke Otta som regionsenter i Nord-Gudbrandsdal.

Regionsenterutvikling var et tema både i handlingsplan for Nord-Gudbrandsdal 2011 og i fylkestingets Regionalt handlingsprogram for Oppland fylkeskommune 2011. Følgende gikk fram av handlingsprogrammet: *”Bidra til å utvikle sentre med offentlige og private virksomheter med regionale funksjoner”* og *”Styrke by- og regionsentrene: Gjøvik, Lillehammer, Fagernes, Otta, Vinstra og Gran”*.

I Regionalt handlingsprogram for 2014, er følgende prioriterte satsningsområder angitt for Nord-Gudbrandsdal:

- *Samarbeid for å nå målsettingene i næringsprogrammet – Bedriftene i fokus.*
- *Samarbeide om å utvikle attraktivt regionsenter og attraktive kommunesentra i Nord-Gudbrandsdal som styrker bolyst, næringsutvikling og reiselivssatsing.*
- *Samarbeide for å utvikle tilbud av næringsbaserte aktivitets- og opplevelsestilbud som gir økonomiske ringvirkninger, har utviklingspotensial og profilerer regionen på en god måte.*
- *Etablere og utarbeide plan for drift av klima- og energilaboratorium ved Nord-Gudbrandsdal vidaregåande skule, sammen med satsing på velferdsteknologi.*
- *Samarbeide om å utvikle Otta skysstasjon til et funksjonelt trafikknutepunkt for reisende og transportører.*
- *Sikre at programfesta tiltak på Rv 15 blir gjennomført.*
- *Arbeide for opprustning av Dovrebanen nord for Lillehammer og Raumabanen gjennom Jernbaneforum Dovrebanen Nord.*



I Regional planstrategi 2012-16 for Oppland står det:

*"Stedsutvikling*

*Målet med stedsutvikling er å gjøre mindre sentra og små og mellomstore byer mer attraktive som bosted og for lokalisering av bedrifter. Gjøvik og Lillehammer har stort potensial for tilflytting og kan i sterkere grad ta del i veksten som kommer i Oslo-regionen. I Oppland er det bred politisk enighet om å prioritere innsats i region- og kommunesentrene for å heve stedenes kvaliteter og gjøre stedene mer attraktive. En videreutvikling av reiselivsdestinasjonene er også et satsingsområde."*

I det statlige dokumentet "Nasjonale forventninger til regional og kommunal planlegging (kgl. Res. 24.6.2011)" gis det mange føringer for by- og tettstedsutvikling som bygger oppunder konsentrasjon av handel, offentlig virksomhet, service etc. sentralt og rundt kollektivknutepunkt, og det angis bl.a. at Regjeringen forventer at:

- *By- og tettstedskommuner vektlegger fortetting og transformasjon i sentrum og rundt kollektivknutepunkter og bidrar til å forhindre byspredning. Fortetting og omforming skjer med kvalitet og uten at det forringer omgivelsene eller fører til økt forurensning.*

Prosjektorganisering:

Prosjektet har hatt følgende organisering:

Prosjekteier	Sel kommune	
Prosjektansvarlig	Rådmann i Sel kommune	Kaija Drønen Eide
Prosjektleder	Areaplanlegger	Line Brånå
Styringsgruppe	Ordfører Oppland fylkeskommune Statens vegvesen Regionsjef Politiker, Opposisjon Nord-Gudbrandsdal næringsforening	Dag Erik Pryhn Kristin Loe Kjelstad Arild Evensen Ole Aasaaren Kåre B Hansen Trygve Groven
Prosjektgruppe	Prosjektleder Statens vegvesen Oppland fylkeskommune Nasjonalparkriket reiseliv Leder plan og beredskap Næringsjef Rådet med mennesker med nedsatt funksj.	Line Brånå Paul Berger Per Erik Fonkalsrud Eldrid Rudland Ola Næprud Torfinn Stenersen Rolv Øvstedal

## Forutsetninger

### Geografisk avgrensning

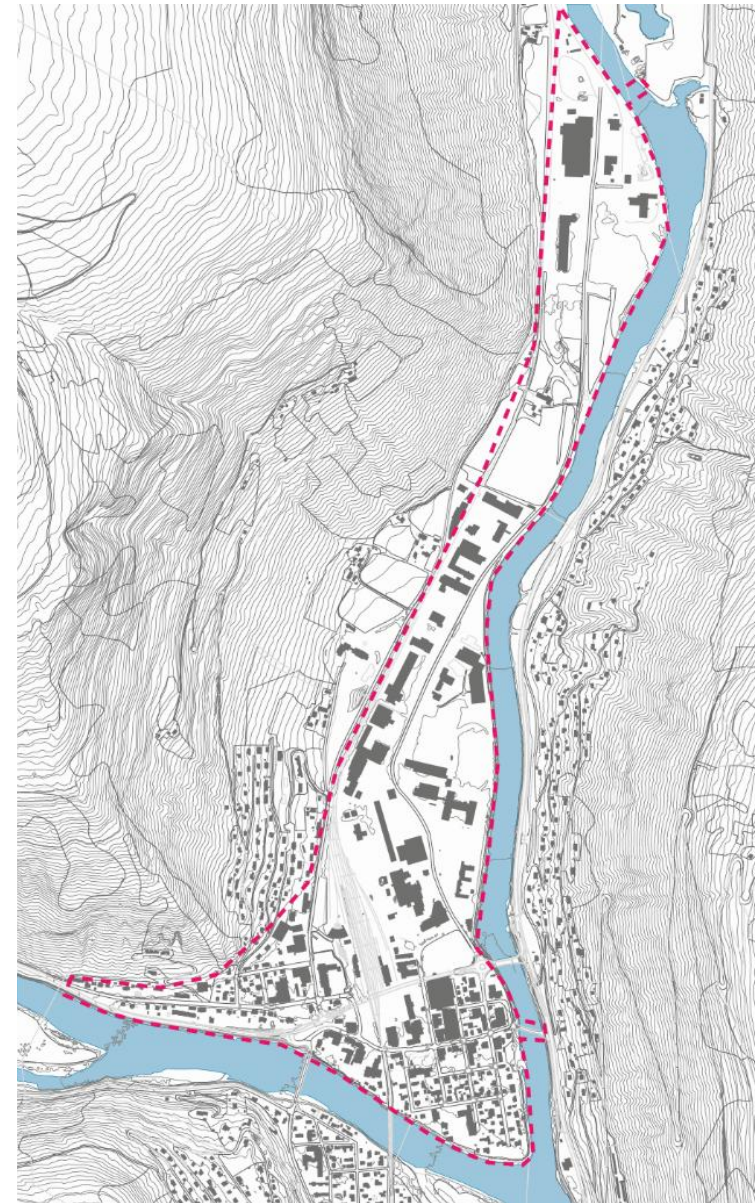
Regionen Nord-Gudbrandsdal omfatter de 6 kommunene:

- Lesja, Dovre, Sel, Vågå, Lom og Skjåk

Sentrale Otta, brukt som en avgrensning for studieområde i utført *Gatebruksplan* og *Fortettingsstudie*, er angitt på kart. Denne avgrensningen er videreført for angitte satsningsområder og tiltak i strategidokumentet.



Regionen Nord-Gudbrandsdal – kommunene Lesja, Dovre, Sel, Vågå, Lom og Skjåk



Sentrale Otta – avgrensning av studieområde

### Tematisk avgrensning og juridisk forankring

Strategien er ikke en bindende juridisk plan, men legger føringer for både arealutvikling og transportløsninger i sentrale Otta. I strategien videreføres hovedtrekkene i dagens arealbruk, angitt på illustrasjon som viser funksjonsmessige tyngdepunkt. Strategien fastlegger imidlertid ikke detaljert lokalisering av funksjoner, men tilrettelegger for arealtilgang og tilgjengelighet utfra angitt hoveddisponering.

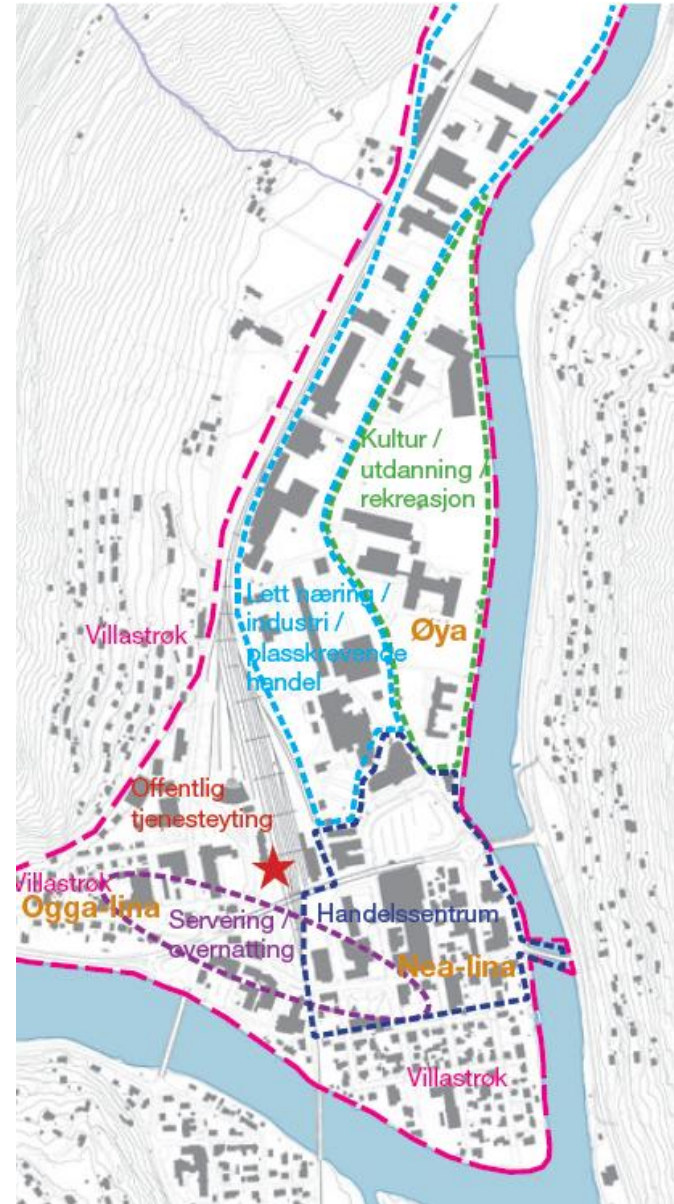
### **Føringer for planer og utvikling**

Byutvikling er en kontinuerlig prosess. Strategien beskriver muligheter som skal realiseres i et lengre tidsperspektiv, men angir også hva man bør og skal gjøre på kort sikt.

Strategien angir rammer for handling, og vil danne grunnlag for å ta stilling til aktuelle planer og prosjekter. Strategien definerer mål for utvikling og formulerer tiltak for gjennomføring. Målene knytter seg til byens funksjoner, aktiviteter og fysiske uttrykk. Strategidokumentet skal sikre en helhetlig utvikling av Otta, med god forutsigbarhet i videre planlegging og gjennomføring.

Strategien skal:

- Legges til grunn for kommuneplanens arealdel, kommunens øvrige planer for utvikling etter plan- og bygningsloven og relevante fylkeskommunale og statlige sektorplaner/-lover.
- Gi viktige føringer og avklaringer for øvrig planlegging og utvikling, særlig:
  - nye vegløsninger og bruk av eksisterende veinett,
  - tiltak tilknyttet gående og syklende,
  - parkeringsstrategi for sentrum.



Sentrale Otta – funksjonsmessige tyngdepunkt

Utviklingsstrategien for Otta som by og regionsenter blir fulgt opp gjennom inngåelse av en samarbeidsavtale mellom aktuelle parter. Avtalen har som intensjon et langsiktig og forpliktende samarbeid for å bidra til en positiv utvikling av Otta som by og regionsenter, jf. vedlegg.

### Prosess og medvirkning

I strategiprosessen er det lagt vekt på bred medvirkning og gjennomført en rekke delutredninger og aktiviteter.

#### Medvirkning:

- 3 samlinger/ verksteder, 23.11.12, 19.06.13, 28.11.13
- Gruppearbeid med 7. klasse på Otta skole, 08.05.13
- Spørreundersøkelse til hytteeiere i kommunen
- Workshop gatebruk/ fortetting med næringslivet/ gårdeiere 27.05.13
- Workshop "Byen vår", med 2. klasse ved Nord-Gudbrandsdal videregående skole, 18.06.13
- Folkemøte, 22.10.13
- Folkemøte, 21.05.14

#### Utførte delutredninger og aktiviteter:

- Studietur til Voss for prosjektgruppa, 06.-07.05.13
- Parkeringsregistrering, sommer 2013
- Trafikktellinger i kryss, mai 2013
- Gatebruksplan, april 2014
- Fortettingsstudie, april 2014

Gatebruksplanen og fortettingsstudien utgjør et viktig grunnlag for strategien, og legger også føringer for utarbeidelse av arealplaner og byggesaksbehandling i sentrale Otta. Gatebruksplanen og fortettingsstudien skal også ses i sammenheng med "Kartlegging av Universell Utforming på Otta", datert Asplan Viak 03.11.11, og angitte tiltak i denne.



*Fra workshop med 2. klasse ved Nord-Gudbrandsdal vgs.*



*Fra workshop med 7. klasse ved Otta skole*

## 2. STATUS OG UTVIKLINGSTREKK

### Ottas rolle i regionen i dag

#### Utviklingstrekk og trender

Det er vanskelig å forutse hvordan fremtidige trender vil påvirke den regionale utviklingen i Nord-Gudbrandsdal, men mange av de generelle utviklingstrekkene vi har sett fram til nå, vil trolig vedvare og forsterkes:

- Sysselsettingsvekst innenfor yrker og funksjoner som krever høyere utdanning.
- Næringsutviklingen endres fra industri til tjenesteytende næringer.
- Nedgang i sysselsettingen innen landbruksnæring.
- Økt sentralisering av arbeidsplasser og bosettinger, pga. et bredere utdanningstilbud, mer variert arbeidsmarked og høyere inntektsnivå.
- Økt gjennomsnittsalder i distriktene, pga. at yngre flytter til storbyer, og arbeidsstyrken i distriktene reduseres.
- Økt mobilitet og reiseaktivitet, pga. bedret kommunikasjon.
- Mer sosial og aktiv fritid.
- Løsere kobling mellom arbeidssted og bosted, pga. redusert reisetid og økt pendlingsvillighet.
- Ny kommunikasjonsteknologi som muliggjør lokalisering av arbeidsplasser i distriktene, og som reduserer betydningen av geografisk distanse.
- Økt innvandring– det flerkulturelle samfunnet.

En gjennomgang av utviklingstrenden innenfor temaene befolkning, bolig, sysselsetting, næring og pendling i regionen den siste 10-årsperioden bekrefter de generelle trendene.

### Befolkningsutvikling regionalt, 2009-2014

Det har vært en tilbakegang i befolkningsutviklingen i Nord-Gudbrandsdal de siste to årene. De mer sentrale regionene i Oppland har vekst.

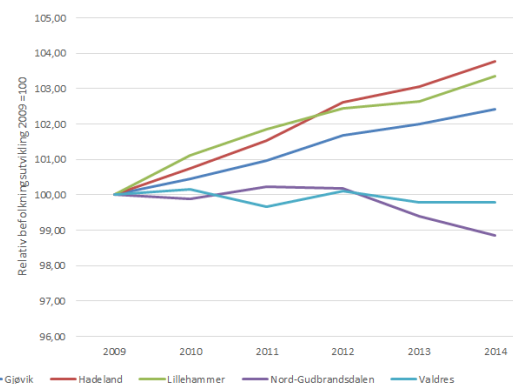


Fig. 1 Befolkningsutvikling i regionene i Oppland

### Befolkningsutvikling i Sel kommune, 2002-12

Utviklingen viser at Sel kommune sentraliseres, og at flere flytter til de tre mest sentrale grunnkretsene, mens befolkningen i de øvrige grunnkretsene reduseres.

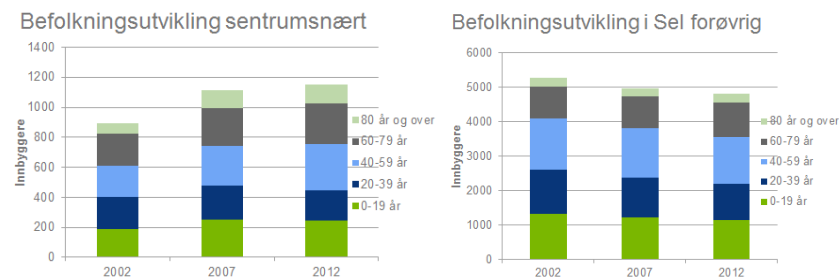


Fig. 2 Befolkningsutvikling i Sel kommune

### Boligutvikling i Sel kommune, 2005-11.

Det har vært en svak utvikling i boligbyggingen i perioden 2005-2011, med nedgang de siste årene. En økning i antall små husholdninger kan indikere behov for mindre boligtyper fremover.

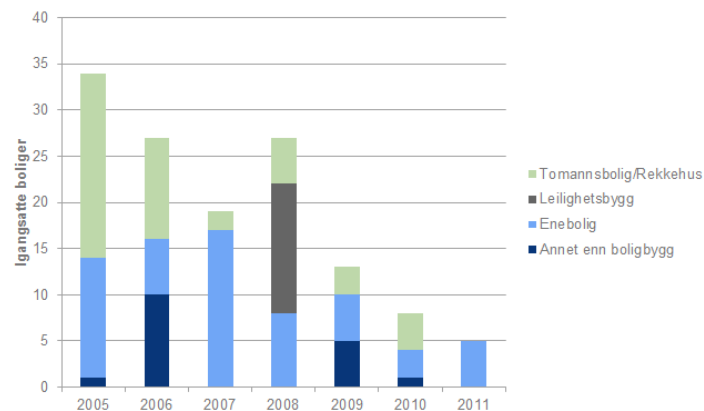


Fig. 3 Boligutvikling i Sel kommune

### Arbeidsplasser og sysselsetting i regionen, 2001-11.

Sel er den største arbeidsplasskommunen i Nord-Gudbrandsdal, og holder en relativt konstant andel på ca 32 % av sysselsettingen.

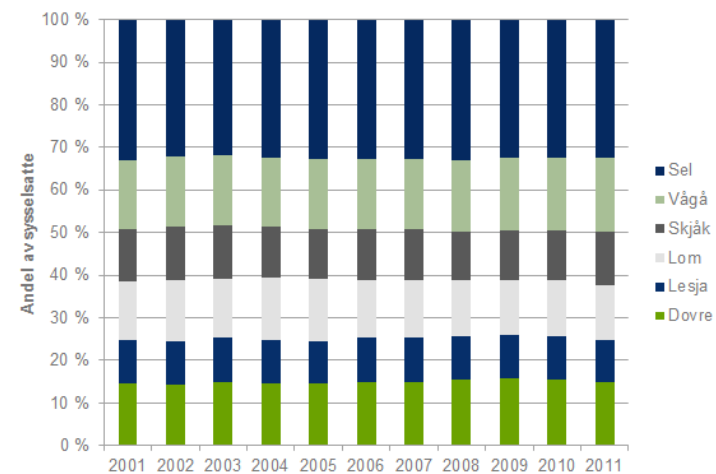


Fig. 4 Arbeidsplasser og sysselsetting i regionen

I perioden har det vært en nedgang i husholdningsrettet og bedriftsrettet tjenesteyting, og i bygg- og anleggsnæringene og en vekst i transport og kommunikasjon.

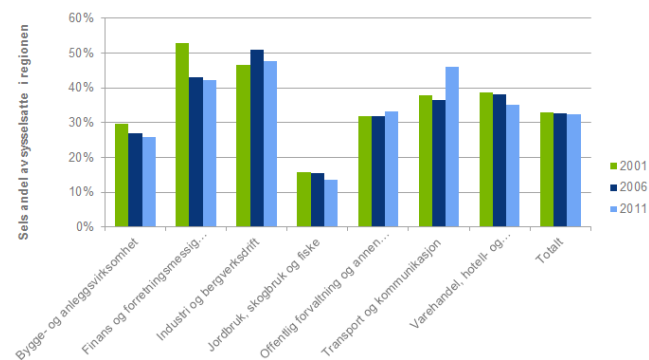


Fig. 5 Sysselsatte i ulike bransjer

Pendling i regionen, til/ fra Sel 2003-11.

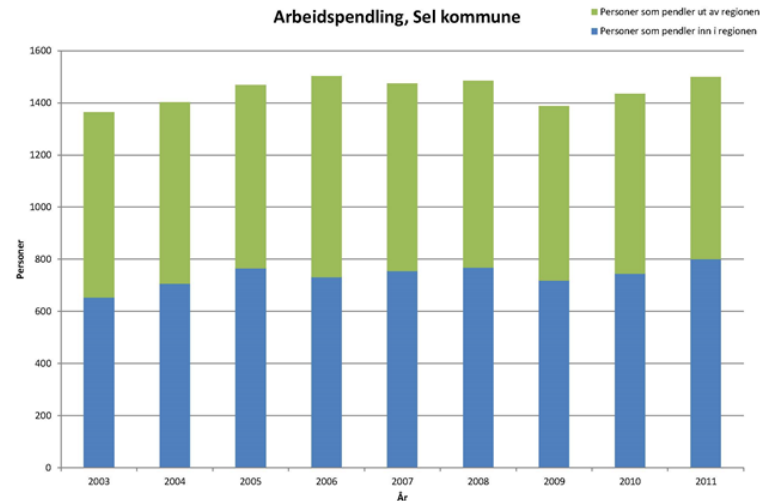


Fig. 6 Arbeidspendling, Sel kommune

I perioden 2001-11 ser man en økning i utpendling fra Sel til kommunene i Oppland. Tilsvarende var det en økt andel innpendlere til Sel fra kommunene i Oppland. Dette viser en tendens til at arbeidskraften har blitt mer mobil.

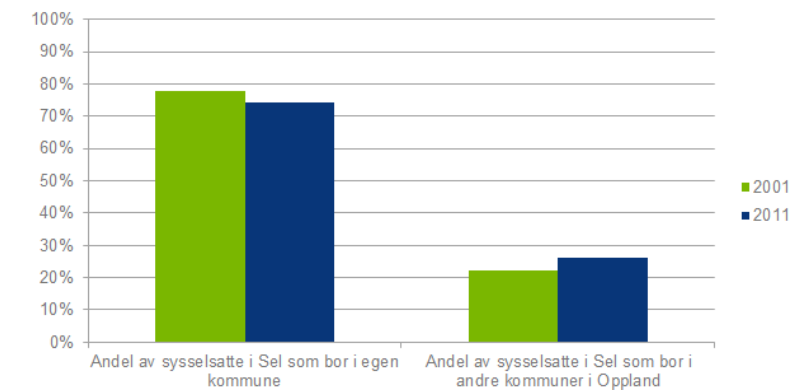


Fig. 7 Sysselsatte i Sel kommune

Inn og utpendling til og fra Sel Kommune fra Nord og Midt Gudbrandsdal

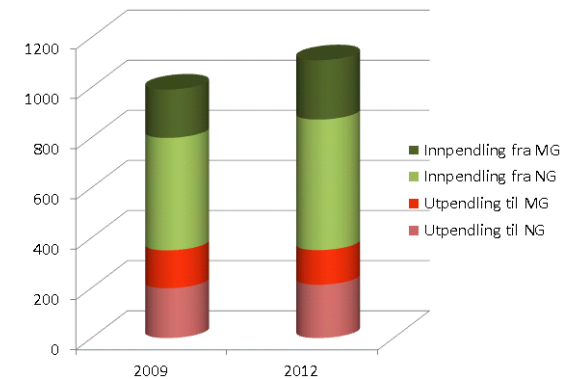


Fig. 8 Pendling til og fra Sel kommune

Ved sammenligning over de siste årene viser figuren at Utpendling fra Sel til andre kommuner i regionen og naboregionen er konstant, mens innpendling fra det samme området viser en økning.

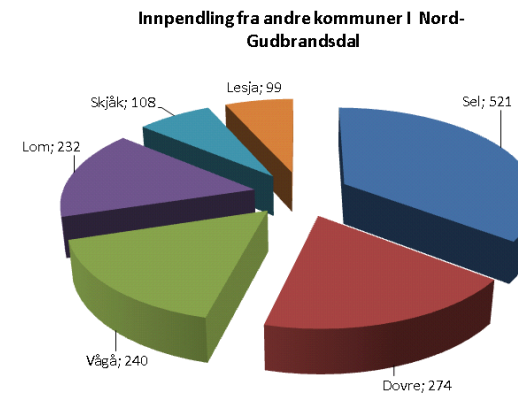


Fig. 9 Innpendling til kommunene i regionen fra regionen. Internt i regionen viser figuren at regionsenter kommunen har størst andel av innpendling.

## Endringer i kommunestruktur

Endringer i befolkningsutvikling, kompetanseutfordringer, større krav til kvalitet i tjenesteproduksjon, nasjonale reformer er noen eksempler på de utviklingstrekk kommunesektoren blir stilt ovenfor. Kommunesektoren, og særlig de mindre distriktskommunene, står ovenfor store utfordringer i årene som kommer. I dag løses flere av de nevnte utfordringene gjennom ulike former for interkommunalt arbeid. I Nord-Gudbrandsdal foregår det et aktivt regionsamarbeid for å sikre kvalitet og kompetanse innenfor deler av den kommunale tjenesteproduksjonen. Sel kommune er vertskommune for svært mange av de regionale tjenestene.

Regjeringen varslet høsten 2013 at det ville komme en kommunereform, og reformens hovedmålsettinger er:

- Gode og likeverdig tjenester
- Helhetlig og samordnet samfunnsutvikling
- Bærekraftige og økonomisk robuste kommuner
- Styrket lokaldemokrati

Kommunereformen skal være et utgangspunkt for å forenkle, fornye og forbedre styring av og i kommunene.

Kommunal- og moderniseringsdepartementet satte i januar 2014 ned et ekspertutvalg som skulle foreslå kriterier som har betydning for oppgaveløsningen i kommunene. En delrapport var ferdig i mars, og sluttrapporten vil være klar i desember 2014.

Uavhengig av fremtidig kommunestruktur vil det være avgjørende for den videre utviklingen i Nord-Gudbrandsdal at kommuner og regionen for øvrig får til et velfungerende samarbeid.





## Byen Otta

Otta stasjon har vært og er et viktig knutepunkt for reisende. Otta stasjon ble åpnet i 1896, og Otta tok etter hvert form som stasjonsbyen basert på reiseliv, varehandel, persontransport og stadig flere regionale funksjoner og tjenester. Otta fikk bystatus i 2000. Vedtaket i Sel kommunestyret om at Otta skulle bli by var først og fremst et uttrykk for en ambisjon om utvikling, ikke en bekreftelse av at Otta hadde alle funksjoner og kvaliteter som folk flest oppfatter som kjennetegn ved en by. Bystatusen ga noe å strekke seg etter, og i etterkant ser vi at Otta har hatt en positiv utvikling som igjen er en styrke for regionen.

Otta fremstår i dag som en by med et stort potensiale. Gjennom prosessen med utarbeidelse av foreliggende strategi har det kommet mange faglige innspill som dokumenterer at Otta har:

- et godt funksjonelt utgangspunkt,
- et godt fysisk utgangspunkt,
- gode bykvaliteter.

Men Otta trenger en tydelig strategi for å utløse dette potensialet. Gjennom prosessen med samlinger, verksteder og registreringer, og Gatebruksplanen og Fortettingsstudien har vi nå fått en strategi som skal sikre gjennomføringen av tiltak som hver for seg og samlet vil gi fornyet vekstkraft.

Universell utforming og folkehelseperspektivet må ligge i bunn som premisser for byutviklingen på Otta. Måten vi innretter byene på har avgjørende betydning for i hvilken grad vi fremmer befolkningens helse og trivsel. Utviklingstiltak som fremmer bilfrihet, vektlegging av gode byrom, gode gang- og sykkelveger osv er eksempler på tiltak som underbygger dette. På den måten oppnår vi en by og et regionsenter til trivsel for alle.

### Stedsutviklingsprosjekt, på 90-tallet

Det ble gjennomført et stedsutviklingsprosjekt på Otta, som resulterte i flere ulike rapporter og utredninger, ble sluttført i 1997. På bakgrunn av stedsutviklingsprosjektet ble videre reguleringsplanen for Otta sentrum øst revidert og vedtatt i 2000. Denne har frem til i dag dannet rammer og premisser for utvikling i sentrum.

Sluttrapporten anga konklusjoner som omhandlet *Overordnede grep* for Otta, samt føringer for temaene *Grønnstruktur, Trafikk/ parkering, Bolig, Barn og unge*, og det ble utarbeidet en handlingsplan.

En gjennomgang og evaluering av måloppnåelse i stedsutviklingsprosjektet, utført av Sel kommune i 2013, konkluderer med at mange av føringene angitt i de overordnede grepene er fulgt, men at gjennomføringen av enkelte av skisserte mål og tiltak må følges opp videre.

### Regionsenterrapport, 1997

Arbeidet med å gjøre Otta til et funksjonsdyktig regionsenter har sitt utspring helt tilbake fra arbeidet med Sel kommunes næringsplan på 90-tallet, der «Otta som regionsenter» var ett av satsningsområdene. Regionrådet for Nord-Gudbrandsdal, bestående av ordførerne og opposisjonslederne fra alle de seks kommunene, vedtok i 1995 å gjennomføre prosjektet «Regionsenterets funksjoner».

Rapportens hovedkonklusjon var at mange ser på Otta som et naturlig senter for regionen, bl.a. gjennom sin kommunikasjonsmessige betydning. Noen var redde for at en sentralisering til Otta vil virke negativt på utkantene.

I angivelsen av *hva som bør gjøres*, fremkommer følgende:

- En del fellestjenester som helsesenter og kulturhus bør legges til Otta. Det bør også arbeides for å få lagt andre private, fylkeskommunale og statlige tjenester til Otta.
- Stedsutviklingsprosjektet for Otta bør videreføres. I det ligger også at bygging av boliger og leiligheter i sentrum kan skape et levende regionsenter. En bør gripe fatt i Ottas fortrinn og arbeide videre ut fra det.

### Videre arbeid

I foreliggende strategidokument videreføres viktige mål og tiltak, både fra Stedsutviklingsprosjektet og Regionsenterrapporten for å sikre kontinuitet og faktisk gjennomføring.



## Dagens trafikksituasjon

Otta stasjon er et viktig kollektivknutepunkt i Nord-Gudbrandsdal, for både tog og busstrafikk. Det er 6 sydgående tog- avganger/ankomster og 6 nordgående avganger/ankomster daglig på Otta stasjon.

Når det gjelder busstrafikk har både nasjonal ekspressbuss og regional/lokalbuss avgang og ankomst på Otta skysstasjon. For nasjonal busstrafikk til/fra Oslo, Trondheim og vestlandet er det 5 sydgående avganger/ankomster, 4 vestgående avganger/ankomster og 3 nordgående avganger/ankomster daglig. Når det gjelder lokal og regional busstrafikk er det daglig 69 avganger fra Otta skysstasjon og 32 ankomster (ref. NPR).

Utvikling av busspassasjerer (kilde: Oppland fylke)					
År	Periode	Holdeplass Otta skysstasjon		Sone Otta	
		Påstigninger	Vekst	Påstigninger	Vekst
2008	Helår	27 323		59 718	
2009	Helår	28 922	6 %	62 034	4 %
2010	Helår	30 082	4 %	59 730	-4 %
2011	Helår	27 911	-7 %	54 957	-8 %
2012	1.1.-30.9.2012	18 750		42 837	

Fig. 10 Utvikling av passasjertallet Otta skysstasjon, periode 2008-2012. Tabellen viser lokal-/regionaltrafikk, untatt trafikk på ekspressbussene.

Otta stasjon har et stort og utnyttet utviklingspotensiale. Arealene er relativt dårlig utnyttet og ineffektive, både i bygningsmassen og innenfor uteområdene på stasjonen. Bussterminalen trenger vedlikehold og større grad av universell utforming. Med bakgrunn i dette er det igangsatt et utviklingsprosjekt av Otta skysstasjon og Otta stasjon – «Knutepunkt Otta».

En ferdig utbygget E6 gjennom Gudbrandsdalen, vil redusere kjøretiden Oslo-Otta vesentlig. Dette har positiv betydning også for de nasjonale ekspressbussrutene gjennom Gudbrandsdalen. Dette innebærer imidlertid at dagens ekspressbusstopp på Kvam, for å ivareta kjøre- og hviletidsbestemmelser, flyttes til Otta. Dette er et viktig tilbud både for reisende og busselskaper, som må ivaretas i det pågående utviklingsarbeidet for Otta skysstasjon.

Otta har direkte tilknytning til E6 og Rv 15, som begge har relativt store trafikkmengder, jf. fig. 11-15. Ved etablering av ny E6 vil dette medføre redusert kjøretid, som igjen kan føre til ytterligere økning av trafikken.

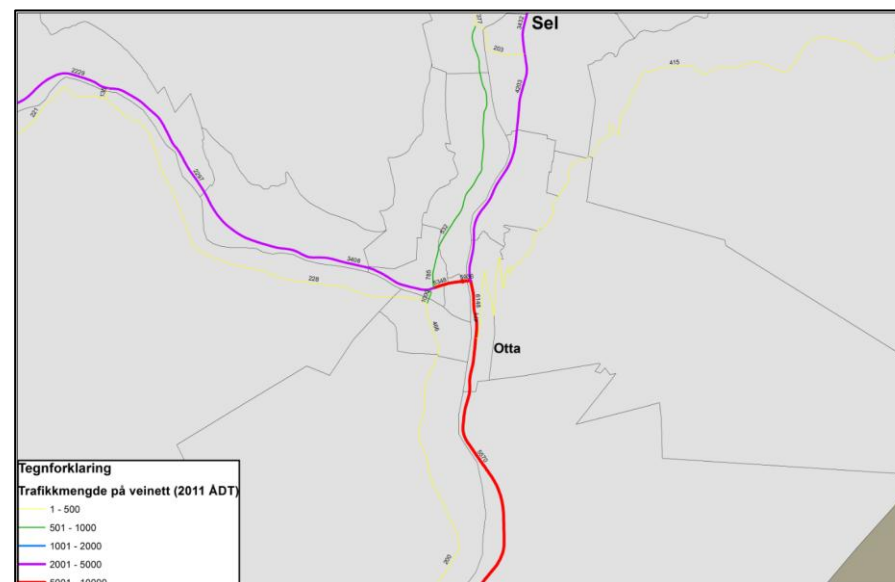


Fig. 11 Trafikkmengde på veinett

Otta Sør, ÅDT begge retninger. (Kilde NorTraf)				
Tellepunkt	Veg	År	ADT	Trafikkvekst
500108 (OTTA SØR)	EV6	2001	5 308	
500108 (OTTA SØR)	EV6	2002	5 431	2,32 %
500108 (OTTA SØR)	EV6	2003	5 462	0,57 %
500108 (OTTA SØR)	EV6	2004	5 477	0,27 %
500108 (OTTA SØR)	EV6	2005	5 646	3,09 %
500108 (OTTA SØR)	EV6	2006	5 643	-0,05 %
500108 (OTTA SØR)	EV6	2007	5 771	2,27 %
500108 (OTTA SØR)	EV6	2008	5 690	-1,40 %
500108 (OTTA SØR)	EV6	2009	5 706	0,28 %
500108 (OTTA SØR)	EV6	2010	5 660	-0,81 %
500108 (OTTA SØR)	EV6	2011	5 570	-1,59 %
Årlig vekst				0,5 %

Fig. 12

Otta Vest, ÅDT begge retninger. (Kilde NorTraf)				
Tellepunkt	Veg	År	ADT	Trafikkvekst
500202 (OTTA VEST)	RV15	2004	2 340	
500202 (OTTA VEST)	RV15	2005	2 308	-1,37 %
500202 (OTTA VEST)	RV15	2006	1 971	-14,60 %
500202 (OTTA VEST)	RV15	2007	2 331	18,26 %
500202 (OTTA VEST)	RV15	2008	2 284	-2,02 %
500202 (OTTA VEST)	RV15	2009	2 296	0,53 %
500202 (OTTA VEST)	RV15	2010	2 249	-2,05 %
500202 (OTTA VEST)	RV15	2011	2 297	2,13 %
Årlig vekst				-0,3 %

Fig. 13

Otta Nord, ÅDT begge retninger. (Kilde NorTraf)				
Tellepunkt	Veg	År	ADT	Trafikkvekst
500101 (OTTA NORD)	EV6	2004	4 263	
500101 (OTTA NORD)	EV6	2008	4 329	1,55 %
500101 (OTTA NORD)	EV6	2012	4 147	-4,20 %
		(estimert)		
Årlig vekst				-0,35 %

Fig. 14

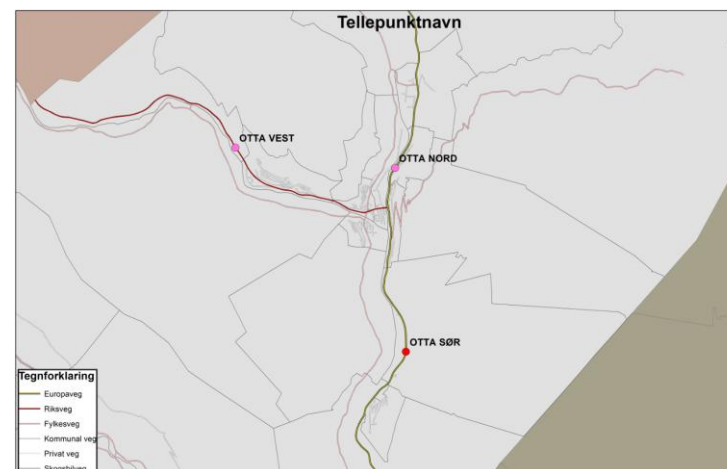


Fig. 15 Tellepunkter Otta sør, vest og nord

Trafikken på det regionale veinettet berører Otta by og kryssene på lokaleveinettet direkte, og dette synliggjøres i *fig. 16* hvor trafikkmengdene til/fra E6 i rundkjøringen med Rv 15, Skanserveien og Mullersgate og i krysset Rv 15/Sjoavegen er vist. Tellingene er utført i mai 2013, hhv en mandag, onsdag i morgen- og ettermiddagsrushet og i lørdagsrushet. Tallene viser at det meste av trafikken som går på hovedvegnettet kommer inn på det lokale vegnettet i sentrale deler av Otta. Dette viser også at Otta er et viktig knutepunkt mellom nord, sør, øst og vest.



Fig. 16 Registrert trafikk i kryss, mai 2013

Det pågår et arbeid med utvikling av ny rundkjøring og avkjøringer fra Rv 15 i vest, som del av et større utviklingsprosjekt for E6, utbyggingsetappe 2. Prinsippvurderinger er foretatt, og reguleringsarbeid skal gjennomføres i 2014/2015. Gitt vedtatt framdriftsplan for etappe 2 kan ny rundkjøring stå ferdig i 2019/2020



Skissen viser en mulig rundkjøring som ny kryssløsning på Rv 15, Selvegen, Sjøvaegen og Storgata

## Forholdet til andre planer og planprosesser

Strategien legger viktige føringer både for pågående og fremtidige kommunale og regionale planer og prosesser, herunder:

- Kommuneplanens arealdel i Sel kommune, rullering 2014
- Kommuneplanens samfunnsdel, rullering 2015
- E6-prosjektet (ny kjørebri over Lågen i nord, ny kryssløsning og avkjørslar fra Rv 15)
- Knutepunktprosjektet Otta stasjon/ utvikling av skysstasjonen
- Regional plan for Gudbrandsdalslågen med sidevassdrag
- Regional plan for attraktive byer og tettsteder i Oppland
- Regional sykkelsatsing
- Nasjonal Transportplan

Samarbeidsavtalen skal bidra til å sikre at føringene fra strategien blir videreført og ivarettatt i arbeidet med og gjennomføringen av ovennevnte planer, jf. vedlegg.

### 3. UTFORDRINGER OG PROBLEMSTILLINGER

I avholdte samlinger og workshops gjennom strategiprosessen har følgende punkt blitt fremhevet i diskusjonen omkring svake og sterke sider ved Otta som regionsenteret, og hvilke utfordringer og muligheter som er sentrale fremover.

#### Svakheter

- Konkurransen mellom kommunene i regionen og mellom regioner
- Stygt på Otta- mye grå betong
- Mangler møteplasser og urbane kvaliteter
- Skilting/informasjon
- Store uutnyttede arealer i sentrum
- Mangler gågate
- For stor biltrafikk i Otta sentrum
- Otta mangler fyrtårn/ attraksjon
- Barriere/ fysiske begrensninger (Rv15, E6, dalsider, vassdrag, jernbane)
- Dårlig tilrettelagt for gang og sykkel
- Jernbanens arealbruk
- Identitet
- Inngrodde tankebaner
- Generelt dårlig vedlikehold
- Manglende helhetlig estetisk tenkning/utforming

#### Styrker

- Otta har bystatus og er regionsenteret
- Otta er inkluderende
- Offensiv innbyggere- vilje til å satse
- Sterk historie
- God plass, mye utnyttet areal
- Bredt handels- og servicetilbud
- Ottamartnan og kultur generelt
- Bilforhandlere en sterk bransje
- Strategisk beliggenhet (knutepunkt, handel)
- Otta har god tilgjengelighet til Lillehammer
- Elvemøte/vassdragene
- Viktig som skolesenter
- God tilgang på arbeidstakere innenfor en reiseavstand på 45 min

- God parkeringsdekning
- Flatt for sykkel, og gunstig for universell utforming
- Godt utgangspunkt for grønnstruktur
- Statens vegvesens tilstedeværelse
- Sentralt beliggende næringsareal
- Konsentrert sentrum med bredt tilbud
- Fine parker, kort veg til natur og fjell

#### Utfordringer

- Arealdisponering og arealbruk
- Boligsituasjonen
- RV15 gjennom sentrum
- Mangel på relevante arbeidsplasser
- Strategi for næringsutvikling
- Befolkningsnedgang
- Lekkasje til regionene rundt
- Kommuneøkonomi
- Nasjonalparkrestriksjoner hindrer utbygging på østsiden

#### Muligheter

- Forpliktelsen videre i oppfølgingen av strategien
- Byutvikling, fortetting
- Vil kunne se annerledes ut, bli triveligere
- RV15 utenom sentrum – mye ledig areal
- Identitetsbygging, omdømmebygging, utvikle kompetanseplasser
- Styrke regionsenteret
- Om 20 år, vekstregion
- Kommunesammenslåing
- Tilrettelegge for utbygging av fritidseiendommer

I prosjektperioden er også følgende tema gjennomgående drøftet og gitt som innspill fra deltakerne i prosessen:

### Kjøremønster, parkering og gatehierarki

- Dagens kjøremønster og parkeringsbruk er lite tilfredsstillende, mye villparkering
- P-tidsbegrensning må håndheves
- Det er nok parkeringsareal
- Trenger ryddigere p-plasser, mindre utflytende areal
- Behov for ny rundkjøring i Otta vest
- Tydeliggjøre hovedatkomst fra rundkjøring(er) og til viktige målpunkt i sentrum
- Tydeliggjøre hvor sentrum er ved innkjøring til Otta
- God ide å differensiere gatene tydeligere
- Styrke det grønne element i gatene
- Gang-/sykkelveg langs Skansen er for smal
- Bedre kryssinger for myke trafikanter
- Tilrettelegge for trygge skoleveier gjennom sentrum

### Mulige fortetningsområder og utvikling

- Arealene ved Ysteriet/Rema 1000 har stort potensial
- Kvartalene øst for kjøpesenteret som vender mot E6
- Tett og høyt nord for Storgata (3-4 etg)
- Lavere sør for Storgata (maks 2 etg)
- Skoleområde i sør bør bli boligområde
- Fortetting i boligområdene
- Tilrettelegge for aktive fasader og liv i sentrum

Innspillene er lagt til grunn i utarbeidelsen av Gatebruksplanen og Fortetningsstudien, og videreført i foreliggende strategidokument.

### **Regionale utfordringer**

I utarbeidelsen av kommunale planer og dokumenterer det viktig å være bevisst på hvilke utfordringer som må og kan håndteres på regionalt nivå, av kommunene i Nord-Gudbrandsdal, Statens vegvesen, Fylkeskommunen mv.

Viktige regionale utfordringer fremover, som ligger til grunn for formuleringen av strategi, mål, virkemidler og tiltak i foreliggende strategidokumentet er:

- Utvikling av skysstasjonsområdet.
- Styrke tilknytningen til Rv 15/Vestlandet
- Hvordan kan E6 bli en viktigere innfallsport til regionen, og bidra til å gi turistene den eventyrlige reisen og gode opplevelser?
- Næringsutvikling knyttet til verneområdene og elvene
- Miljø og klima, herunder:
  - CO2-utslipp og trafikkstøy som følge av regional trafikk,
  - klimatilpasninger/ klimaberedskap,
  - ras og flom som forutsetninger og utfordringer i planleggingen.
- Tilrettelegging for statlige arbeidsplasser.

## Lokale utfordringer

På samme måte som med de regionale utfordringene er det i utarbeidelsen av kommunale planer og dokumenterer viktig å være bevisst på hvilke utfordringer som må og kan håndteres på lokalt nivå, av Sel kommune, lokalt næringsliv og andre lokale aktører. Viktige lokale utfordringer fremover, som ligger til grunn for formuleringen av strategi, mål, virkemidler og tiltak i foreliggende strategidokumentet er:

- Utvikling av skystasjonsområdet.
- Tilrettelegging for:
  - nye lokale arbeidsplasser,
  - attraktive og varierte boligtomter og boligtilbud.
- Utvikling av et godt og aktivt handelssentrum
- Tilrettelegge for attraktive møteplasser i sentrum for alle brukergrupper.
- Prioritering av tilbud for barn og unge.
- Tilrettelegge for universell utforming.
- Effektivisering av parkeringstilbudet i Otta sentrum som understøtter målet om et levende og attraktivt sentrum.

## Oppfølgende kartlegginger

Når det gjelder regionperspektivet har det i prosessen ikke framkommet tydelig nok hvilke tjenester og servicetilbud regionsenteret Otta burde ha i fremtiden. For å oppnå et tydeligere bilde av hvordan regionsenteret skal få styrket sin rolle kan det være aktuelt med en kartlegging som avdekker dette.





## 4. VISJON, MÅL OG STRATEGIER

### Visjon for Otta som regionsenter mot 2035

*Otta skal bli dalens mest attraktive sted for alle som vil ha rom for å vokse, tid til å lære, mulighet for å jobbe og frihet til å leve. Alle som besøker oss skal ha lyst til å komme tilbake.*



*Otta mot 2035*

### Hovedgrep

Fremtidig byutvikling på Otta vil være en viktig premissgiver for hvordan Otta kan styrke sin rolle som et bærekraftig regionsenter. En bevist *fortetting* og rasjonell *arealbruk*, samt fysiske tiltak som tilrettelegger for et godt *byliv* og et aktivt *bymiljø*, utgjør sammen med effektive *trafikale løsninger*, viktige faktorer i en bærekraftig og fremtidsrettet byutvikling på Otta.

## Prioriterte byplangrep

I implementeringen av tiltak som følger opp målene i strategidokumentet, skal følgende tiltak og tema prioriteres:

4. Etablering og tydeliggjøring av *nytt hovedkjøremønster og gangforbindelser* på Otta, gjennom:
  - Opparbeidelse av *Johan Nygårds gate* som en fotgjengerprioritert gate og med mål om en gågate på sikt.
  - Oppgradering av nordre del av *Mullersgate* og etablering av *Mostugugatas* forlengelse, begge med bygatestandard.
  - Etablering av ny *planfri kryssing av jernbanen på skysstasjonsområdet*, som en primær gangforbindelse.
  - Etablering av *innfartsparkering* innenfor skysstasjonsområdet, og effektivisering av parkeringsplassene i sentrum.
  
5. Styrking av Otta sentrum med *kvartalsstrukturen og grønnstrukturen*, både funksjonelt og fysisk, gjennom:
  - Utvikling/ transformasjon av *åtte prioriterte områder (A-H)*.
  - Utvikling av *seks prioriterte byrom (1-6)* og forbindelsene mellom.
  - Etablering av *gatetrær langs kvartalsgatene*, og øvrige lokalgater og veier i sentrum.
  - Tilgjengeliggjøring og utvikling av *elvebredden og elvepromenaden*.
  
6. *Otta kultur- og næringspark* som et viktig utviklingsområde, og generell fortetting og transformasjon i sentrale Otta, med vekt på *villabyen og handelssentrum*.

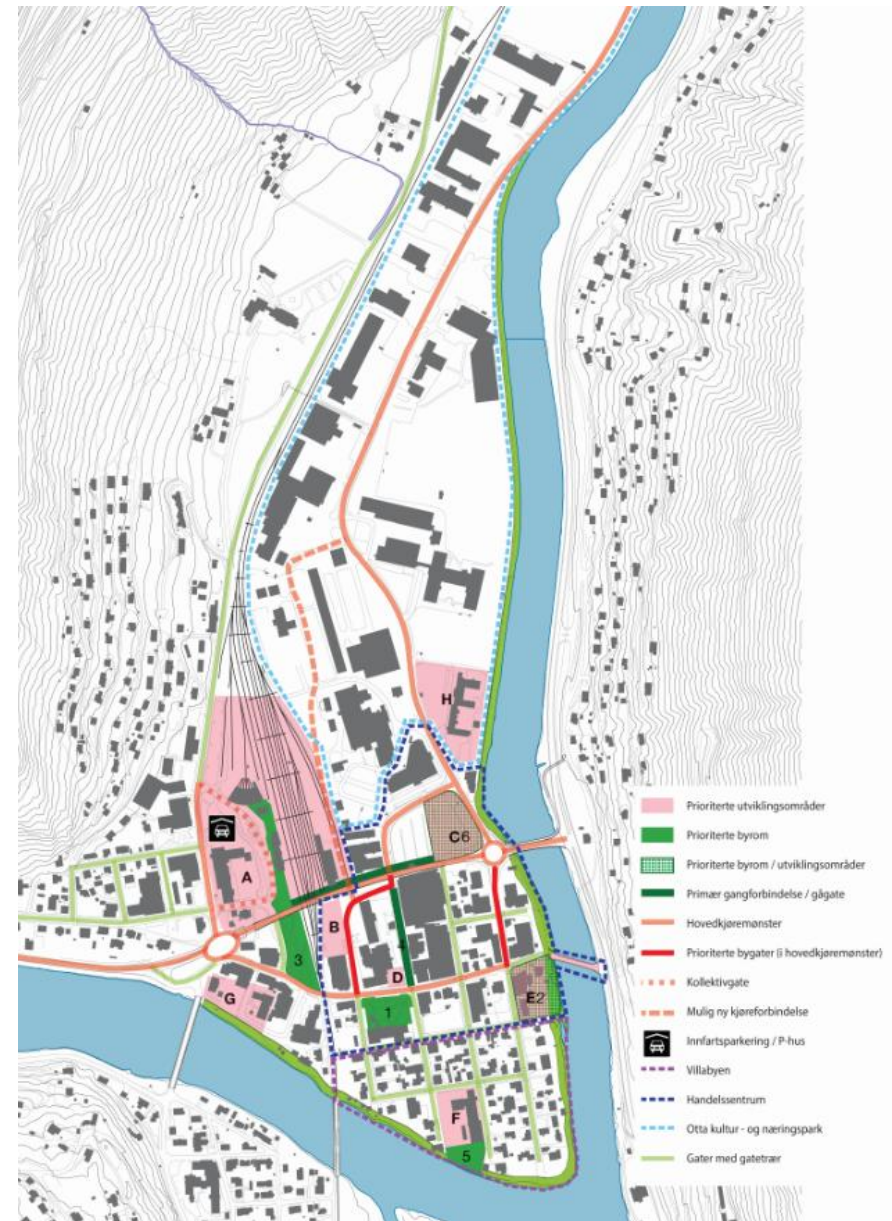


Fig. 17 Prioriterte byplangrep; byutvikling, byrom, gang-/ kjøreforbindelser og parkering

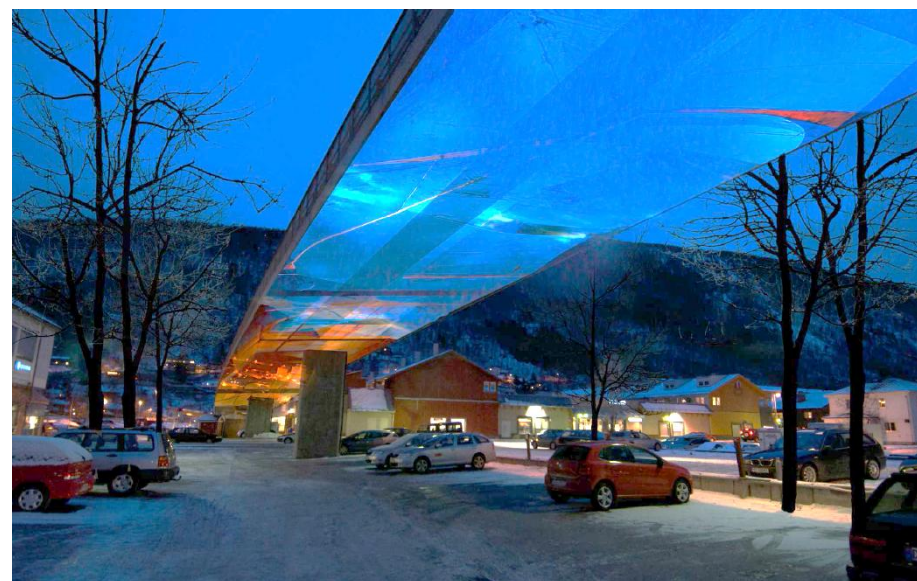
## Satsingsområder

I prosessen har følgende tre hovedtema vært sentrale, og de er førende for strategien:

- 1 – Otta i regionen, regionperspektivet
- 2 – Byutvikling og bærekraft på Otta
- 3 – Trafikk og transportløsninger på Otta

## Mål, strategier, virkemidler og tiltak

- Hovedmål og delmål er angitt for hvert satsingsområde.
- Videre er det foreslått strategier, virkemidler og tiltak for å nå hovedmål og delmål, knyttet til både regionale og lokale prosesser og beslutninger, både på plan- og prosjektnivå.
- Tiltakene vil være både langsiktige og kortsiktige.



## Satsingsområde 1 – Otta i regionen, regionperspektivet

### Utvikling av regionsentra

Et godt utviklet regionsenter vil være attraktivt, robust og mangfoldig og tilby omlandskommunene bykvaliteter som supplerer tilbudet i deres kommunesentra. Sterke regionsentra gir bedre grunnlag for bosetting og næringsutvikling i nabokommunene. Det er imidlertid viktig at regionsenteret ikke utarmer de andre lokale sentere innenfor regionen.

Et viktig mål med å satse på utvikling av regionsentra er å redusere transport og derigjennom klimagassutslipp. Et velfungerende regionsenter kan bidra til færre bilreiser ut av regionen, fordi regionen i størst mulig grad er selvforsynt med varer, tilbud og tjenester.

Fordeling av handels- og tjenestetilbud i regionen må vurderes opp mot både distriktpolitiske og klimamessige mål. Et grunnleggende utvalg av varer og tjenester bør finnes lokalt der folk bor, både for å bygge opp under lokalsamfunnene og å hindre økte reiseavstander.

### Otta som regionsenter

Otta er regionsenteret i Nord-Gudbrandsdal i Oppland fylke. Otta er et viktig kommunikasjonsknutepunkt i regionen, beliggende midt mellom Oslo og Trondheim, som knutepunkt på Dovrebanen, og med direkte tilknytning til E6 og Rv 15 over til Sogn og Fjordane og søre Sunnmøre.

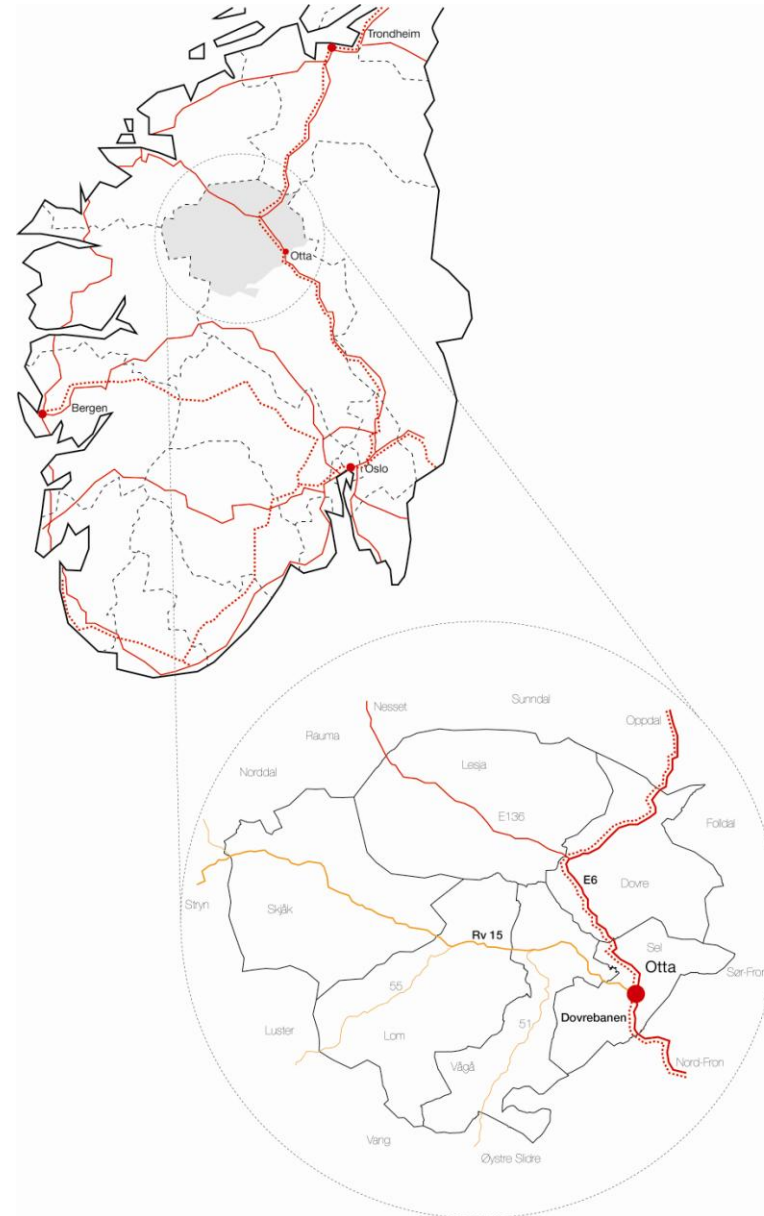


Fig. 18 Regionen Nord-Gudbrandsdal - kontekst og hovedforbindelser

Otta skal inneha service- og handelfunksjoner samt tjenester og tilbud, som ikke i like stor grad er mulig å opprettholde eller etablere i nabokommunene. Gjennom vekst og utvikling i regionsenteret Otta skapes en mer robust og sterkere region. Sel kommune har dermed et spesielt ansvar for å utvikle et funksjonelt sentrumsområde med regionale funksjoner og arbeidsplasser. Målsettingen er å skape et regionsenter som i sterkere grad styrker sitt omland, dvs. de omkringliggende kommunene. Otta skal være et regionsenter og en by som innbyggerne i regionen kan trives i og identifisere seg med.

Otta skal ha tilbud som ikke alle kommuner i regionen kan by på. De 6 regionkommunene må samarbeide for å definere og tydeliggjøre sine roller, basert på sine komparative fortrinn.

#### Ottas identitet og karakter

Otta har viktige kvaliteter knyttet til historie, landskap, omgivelser og miljø, som er med på å gi Otta identitet og særpreg.

Identiteten er knyttet til flere aspekter ved byen Otta:

- Byen der elvene møtes, med nærhet til vakker natur.
- Otta som en viktig innfallsport til Rondane og de øvrige nasjonalparkene i Nord-Gudbrandsdalen.
- Byen med historisk identitet, både som stasjonsby og som tradisjonsrik industriby med bl.a. sagbruk og steinindustri, og gjennom historiene om og tradisjonskulturen rundt Pillarguri og Slaget i Kringen.
- Byen i Nord-Gudbrandsdal, med kvartalstruktur, lokal byggeskikk og tradisjonsrike byggematerialer som bl.a. skifer og kleberstein.



OTTA SOM BY OG REGIONSENTER I NORD-GUDBRANDSDAL

Det er viktig å ta vare på og forsterke identitetsskapende element og miljø på Otta. Otta skal fremstå som en by med tydelig identitet og særpreg, og byutviklingen fremover må videreføre og utvikle byens identitet. Identitetsskapende elementer må bevares og forsterkes for å tydeliggjøre Ottas særpreg.



*Ottas identitet og karakter*



### Hovedmål

Otta skal være tydelig tilstede i regionen, og regionen skal være tydelig tilstede på Otta.

### Delmål

Otta skal:

- A. være et konkurransedyktig regionsenter for handel, kultur, service- og tjenestetilbud, herunder helse- og skoletilbud,
- B. sikre sitt potensial for utvikling som kan følge av framtidige strukturendringer i regionen og samfunnet,
- C. være et viktig kommunikasjonsknutepunkt mellom landsdelene nord-sør og vest,
- D. ha et aktivt og tydelig nasjonalparksenter for regionen,
- E. være et viktig knutepunkt for reiselivet i regionen, og en formidler til viktige turistdestinasjoner i regionen,
- F. styrke sin attraktivitet som reisemål, både for fritidsboligbrukerne og for andre turister.

### Strategi, virkemidler og tiltak

#### **Kontinuerlig**

- Stimulere til utvikling av ulike destinasjoner; både kultur- og naturbasert næringsliv.
- Tilrettelegge for attraktive overnattings- og serveringssteder på Otta.

#### **Kortsiktig frem til 2016**

- Ha tilstrekkelig arealressurstilgang med robusthet og fleksibilitet for utvikling til et bredt spekter av funksjoner og virksomheter.
- Tilrettelegge for en robust teknisk infrastruktur som kan imøtekomme endringer.
- Sikre at Skysstasjonen får en sentral rolle som utviklingsområde.
- Sikre god tilgjengelighet til E6 og Rv15.

- Prioritere og implementere skysstasjonsprosjektet og E6-prosjektet, herunder ny rundkjøring på Rv 15 og tiltak på høybrua.
- Utnytte at Rondane nasjonalparksenter er lokalisert på Otta, og at Rondane er ett av fire pilotprosjekt for besøksforvaltning.
- Videreutvikle og tydeliggjøre Rondane nasjonalparksenter på Otta, gjennom en strategisk lokalisering innenfor skysstasjonsområdet eller nye Ottatunet.
- Synliggjøre Otta som porten til nasjonalparkriket med 6 nasjonalparker, og treffpunkt for å vise totaltilbudet i regionen.
- Bedre tilgjengeligheten fra Otta til andre turistmål i regionen, gjennom:
  - informasjonsskilting,
  - nettbasert og fysisk informasjonsmateriell.
  - Utstillingsvindu til nasjonalparkriket
- Tilrettelegge for bedret kollektivtransport til viktige innfallsporter til fjellet samt til turistdestinasjoner.
- Tilrettelegge for:
  - etablering av en større attraksjon på Otta,
- Styrke Ottas identitet for å bedre regioninnbyggernes tilhørighet til Otta som by og regionsenter.
- Utarbeide en lysplan med lyssetting av utvalgte elementer på Otta

#### **Lengre sikt**

- Tilrettelegge for:
  - offentlige kompetansearbeidsplasser, og kartlegge og fremskaffe oversikt over dagens tilbud, og fremtidig behov.
  - hotell og konferansefasiliteter,
  - utvikling av helse- og undervisningstilbud, og sikre areal til fremtidig ekspansjon av LMS og NGVSK.
- Realisere ny kjørebri over Lågen i nord.

Mange av virkemidlene og tiltakene i tema 2 og 3 vil bidra til at hovedmålet og flere av delmålene i tema 1 kan nås.

## Satsingsområde 2 – Byutvikling og bærekraft på Otta

Fremtidig byutvikling på Otta vil være en viktig premissgiver for hvordan Otta kan styrke sin rolle som et bærekraftig regionsenter. *Fortetting* og *arealbruk*, og *byliv* og *bymiljø* utgjør viktige faktorer i en bærekraftig byutvikling.

Fortetting og arealbruk handler om bedre tilrettelegging for:

- Boligutvikling
- Næringsutvikling
- Service og tjenesteyting (inkl. helse- og skoletilbud)
- Handelsutvikling
- Kulturutvikling
- Blågrønn struktur (grønnstrukturen og elvene)

Et godt byliv og bymiljø skapes gjennom utvikling av og satsning på:

- Aktive byrom (gater, plasser, torg, elvebredder) og aktive fasader, hvor publikumsrettet virksomhet med handel, service, kultur er viktige aktivitetsskapere.
- Gode oppholdskvaliteter i gater og øvrige byrom, hvor det fysiske uttrykket og utformingen av fasader og bygulv, med møbleringselementer, belysning og vegetasjon har høy kvalitet.
- Universell utforming og tilgjengelighet som inkluderer alle byens beboere, besøkende og arbeidstagere.

Fortetting og arealeffektivisering er et viktig virkemiddel for å oppnå en bærekraftig byutvikling og redusert, lokalt transportbehov på Otta. Dette er viktig for å oppnå en attraktiv og vital by, med mer handel, et bredt kulturliv, gode levekår og et robust næringsliv. En effektivisering av arealbruken muliggjør en bedre utvikling av den blågrønne strukturen, en tydeliggjøring av byrommene, og dermed mer trivsel, bedre bruk og vakrere omgivelser.

### Fortettingsstrategi for Otta sentrum

I en videre utvikling av handelssentrum på Otta, skal det styres mot en utvikling som ligger et sted mellom de to ytterpunktene, moderat og omfattende fortetting fra fortettingsstudien, dvs. anslagsvis 120 boliger samt anslagsvis 15.000 m<sup>2</sup> næring/ tjenesteyting/kultur i 1./2. etasjene. Grad av riving og endring innenfor det enkelte kvartal må vurderes grundigere ved utarbeidelse av reguleringsplaner, jf. fig. 19 og 20.

I kommuneplan- og reguleringssammenheng må både det totale areal- og utviklingsbehovet, utbyggingspresset og påfølgende endringsbehov i hele handelssentrum utgjøre en viktig premiss og referanse.

Utviklings- og endringsbehovet må vurderes og veies opp mot viktige tematiske konsekvenser, herunder:

- Fjernvirkning og visuelle konsekvenser for bybildet.
- Stedsidentitet og ønsket grad av endring og bevaring.
- Økte trafikkmengder i gatene og påfølgende trafikkstøy.
- Kapasitet i teknisk og sosial infrastruktur.
- Flom- og rasvurderinger.

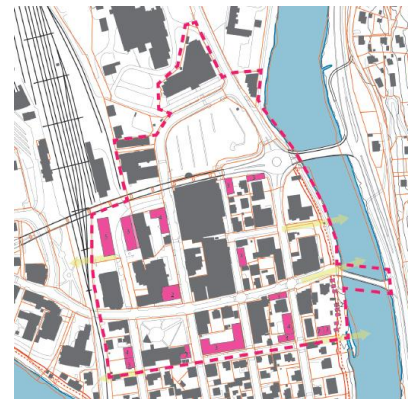


Fig. 19  
Moderat fortetting i handelssentrum



Fig. 20  
Omfattende fortetting i handelssentrum

### Bærende elementer og forutsetninger

Det skal satses på en fremtidig fysisk utvikling i Otta sentrum, hvor følgende bærende elementer og forutsetninger fremheves og prioriteres:

- Åtte prioriterte utviklingsområder og seks prioriterte sentrale byrom i Otta sentrum.
  - Skysstasjonen (A)
  - Området nord for Rema 1000 (B)
  - Nye Ottatunet (parkeringsplassen ved Amfi Otta) (C/6)
  - Shell-tomta (D)
  - Loftsgårdsbrua (E/2)
  - Otta skole (F)
  - Otta brygge (G)
  - Elvebakken (H)
  - Byparken (1)
  - Jernbaneparken (3)
  - Bytorg/ gågate i Johan Nygårds gate (4)
  - Elveparken med elvepromenaden (5)
- Otta kultur og næringspark som et viktig utviklingsområde.
- Generell fortetting og transformasjon i sentrale Otta, med vekt på villabyen, handelssentrum og Otta kultur- og næringspark.
- Storgata og Johan Nygårds gate som viktige primære og prioriterte gangforbindelser, og bindeledd mellom prioriterte byrom.
- Viktige sekundære, supplerende gangforbindelser mellom prioriterte byrom.
- Gatetrær som styrker kvartalsstrukturen i sentrum og som markerer og styrker øvrige lokalveier, jf. fig 21.
- Tilgjengeliggjøring og utvikling av elvebredden og elvepromenaden, jf. fig. 22.
- Ivaretagelse av viktige siktlinjer i kvadraturen mot elvene.

- Definerte og differensierte byggegrenser som sikrer åpenhet og som muliggjør allmenn tilgjengelighet langs elvene.



Fig. 21 Gatetrær som strategi for å styrke kvartalstrukturen



Fig. 22 Tilgjengeliggjøring og utvikling av elvebredden og elvepromenaden.





Fig. 23 Bærende elementer og forutsetninger for byutvikling, byrom og forbindelser

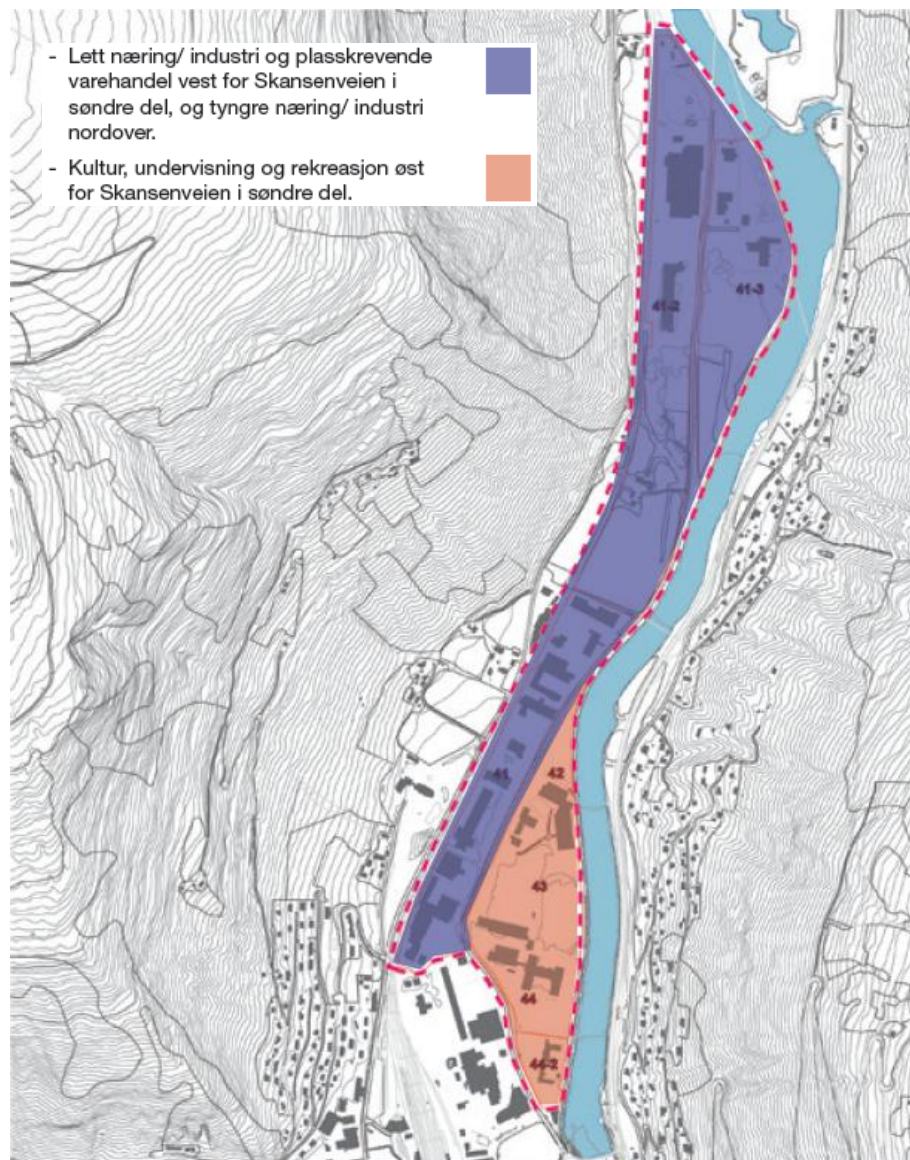


Fig. 24 Hovedarealbruk Otta kultur- og næringspark

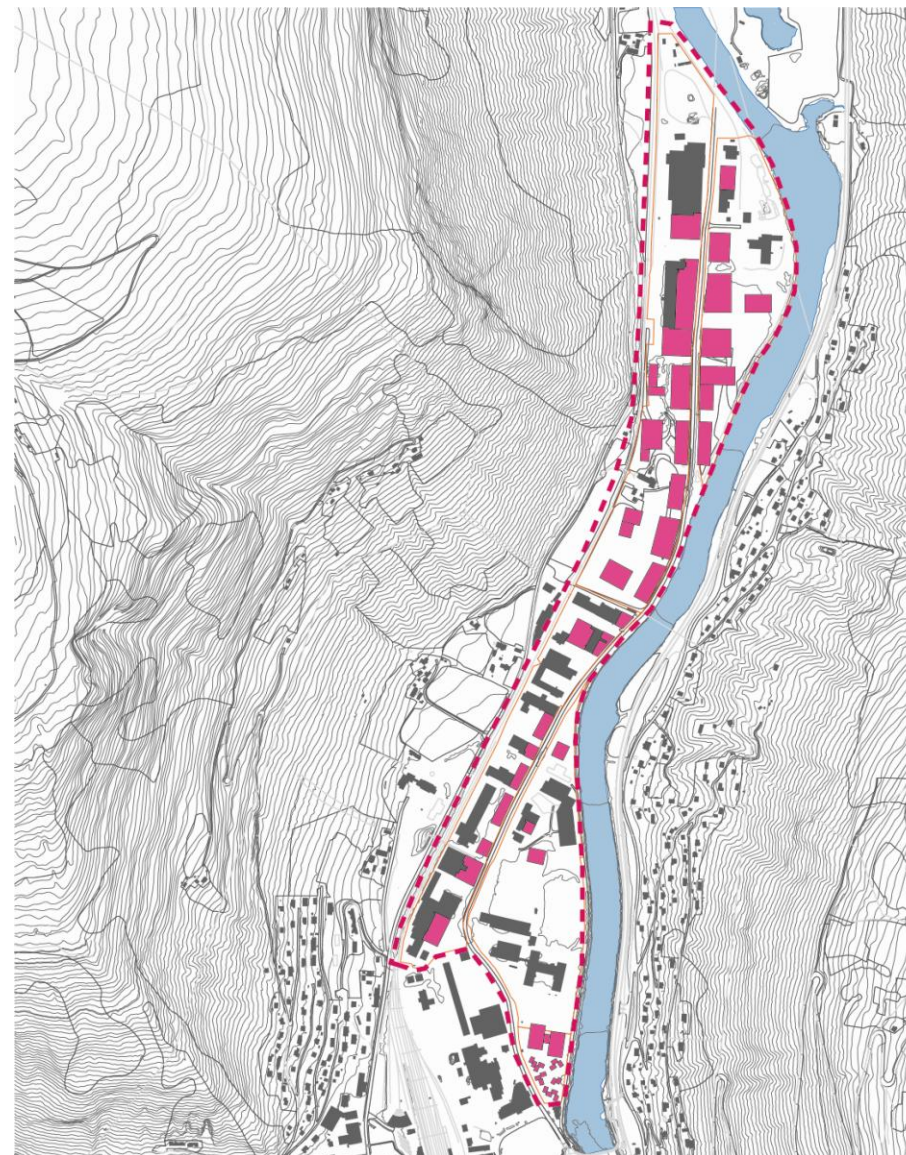


Fig. 25 Teoretisk fortettingspotensial Otta kultur- og næringspark

### Hovedmål

Otta skal være en aktiv, attraktiv og bærekraftig by for dagens lokalbefolkning, næringsliv og besøkende, og en by som tiltrekker seg nye beboere, nytt næringsliv, flere besøkende fra regionen og flere tilreisende.

### Delmål

Otta skal:

- A. være en kompakt by, med flere boliger i sentrum,
- B. ha et aktivt og utadrettet handelssentrum,
- C. ha en velfungerende og attraktiv kultur- og næringspark som tiltrekker seg bedrifter som kan bidra til vekst på Otta.
- D. fremstå med en tydelig og moderne, spenstig identitet, som samtidig ivaretar lokalt særpreg og viktige arkitektoniske og byplanhistoriske karakteristika på Otta,
- E. ha et høyt ambisjonsnivå for arkitektur, med høy arkitektonisk og estetisk kvalitet på bebyggelse og byrom,
- F. ha et godt og aktivt byliv og bymiljø, med god universell utforming og tilgjengelighet som inkluderer alle byens brukere,
- G. ha en velfungerende, estetisk og robust grønn og blågrønn struktur.

### Strategi, virkemidler og tiltak

#### **Kontinuerlig**

- Være en proaktiv eiendomsutvikler, i samarbeid med grunneiere og private aktører, og foreta strategiske oppkjøp av areal som bidrag til å nå målene for en bærekraftig byutvikling på Otta.
- Arbeide målrettet med fortetting i handelssentrum og angi en fortettingsstrategi basert på utført fortettingsstudie.

- Prioritere og satse på utvikling og oppgradering av prioriterte utviklingsområder og byrom, basert på fortettingsstudien og gatebruksplanen.
- Opprettholde, styrke og reparere kvartalsstrukturen i handelssentrum og villabyen
- Videreføre dagens hovedarealbruk i fremtidig utvikling av Otta kultur- og næringspark.
- Tilrettelegge for at Otta kultur- og næringspark blir et attraktivt utviklingsområde.
- Være en proaktiv eiendomsutvikler, i samarbeid med grunneiere og private aktører, og foreta strategiske oppkjøp av areal som bidrag til å nå målene for en bærekraftig byutvikling på Otta.
- Stimulere til bruk av lokale materialer i bebyggelse og byrom.

#### **Kortsiktig frem til 2016**

- Utarbeide reguleringsplaner i handelssentrum som grunnlag for videre utvikling og fortetting, i dialog med grunneiere og næringsliv.
- Stimulere til aktiviteter som skaper økt aktivitet og attraktivitet i Otta sentrum
- Avholde arkitektkonkurranser eller mulighetsstudier for utviklingsområdene Nye Ottatunet og Loftgårdsbrua.
- Utarbeide en formingsveileder for detaljert utforming av hovedgata og handlegata, som primære gangforbindelser.
- Bedre kvalitetssikringen av arkitektonisk kvalitet gjennom plan- og byggesaksbehandlingen (større kommuner har arkitektråd)
- Formalisere retningslinjer for utforming av bebyggelse og byrom i Otta kultur- og næringspark for å sikre høy arkitektonisk kvalitet og forskjønning.
- Utarbeide en formingsveileder for estetikk, vedlikehold av bygninger og fargekoder.

- Revidere skiltplan tilknyttet næringsaktivitet og varehandel.
- Opparbeide Johan Nygårds gate som fotgjengerprioritert gate.
- Oppgradere nordre del av Mullersgate og etablere Mostugugatas forlengelse, begge med bygatestandard.
- Sikre allmennhetens tilgang til elvebreddene.
- Utarbeide tiltaksliste for Universell utforming, jf. utført rapport og liste fra Rådet med nedsatt funksjonsevne.
- Miljøstasjon i sentrum.
- Utarbeide plan for grønnstruktur på Otta

### Lengre sikt

- Opparbeide Johan Nygårds gate som fotgjengerprioritert gate.
- Opparbeide Johan Nygårdsgate som gågate
- Ny planfri kryssing av Jernbanen på stasjonsområde.
- Oppgradere og reprogrammere eksisterende viktige og primære byrom (Byparken og Jernbaneparken).
- Sikre og tilrettelegge attraktive aktivitetstilbud for barn og unge
- Sikre allmennhetens tilgang til elvebreddene.
- Tilrettelegge for flere målpunkt og møteplasser, og oppgradering av de eksisterende langs elvebreddene, gjennom strategiske oppkjøp.
- Videreutvikle området mellom Ottaelva og Otta skole (Elveparken) som offentlig friområde.

### Satsingsområde 3 – Trafikk og transportløsninger på Otta

#### Hovedmål

Otta skal ha god tilgjengelighet til sentrum for alle brukergrupper, samtidig som bilbruk skal reduseres i handelssentrum.

#### Delmål

- A. Otta skal være et viktig samferdsels- og kommunikasjonsknutepunkt både på det nasjonale jernbanenettet og stamveinettet.
- B. Otta skal være mindre bilbasert i fremtiden, og det skal være et roligere trafikkbilde i sentrum.
- C. Lokalveinettet skal være effektivt, tydelig og lesbart.
- D. Gater og byrom skal være godt tilrettelagt for syklende og gående, og med god universell utforming.
- E. Otta sentrum skal ha et effektivt og godt parkeringstilbud, og parkeringspolitikken skal understøtte målet om et levende og attraktivt sentrum.

#### Strategi, virkemidler og tiltak

##### Kontinuerlig

- Fortette iht. angitt fortettingsstrategi for å oppnå transporteffektivitet og redusert transportbehov.
- Bruke gatebruksplanen aktivt.

##### Kortsiktig fram til 2016

- Prioritere og implementere skysstasjonsprosjektet og E6-prosjektet, herunder ny rundkjøring på Rv 15 og tiltak på høybrua.
- Ladestasjon El-bil.
- Tømmestasjon bobiler.
- Etablere et nytt hovedkjøremønster i Otta sentrum.

- Opparbeide Johan Nygårds gate som fotgjengeprioritert gate og gågate på sikt, og etablere ny planfri kryssing av Jernbanen som to primære og viktige gangforbindelser i Otta sentrum.
- Oppgradere nordre del av Mullersgate og etablere Mostugugatas forlengelse, begge med bygatestandard.
- Utarbeide en prioriteringsliste for utvikling og oppgradering av de øvrige gatene i sentrale Otta, basert på gatenes ulike roller og prinsippsnitt, jf. kart og diagram.
- Utarbeide en gang- og sykkelstrategi, fra sentrum til boligområdene og mellom viktige målpunkt, basert på temakartet "Gatenes nye roller".
- Tilrettelegge for at sykkel som transportmiddel skal være synlig, gjennom prioritering av sykkeltraseer i utvalgte sentrumsgater.
- Vei og orienteringsskilting i Otta sentrum.
- Oppgradering av bussoppstillingsplass og tilstøtende areal-Øya bussterminal.
- Utarbeide og vedta en konkret parkeringsstrategi.
- Tilrettelegge for færre og større parkeringsanlegg til erstatning for flere små anlegg i sentrum.
- Effektivisere og konsentrere parkeringstilbudet, og redusere og strukturere kantsteinsparkeringen i sentrum.

##### Lengre sikt

- Tydeliggjøring av atkomst til Otta, herunder skilting og utsmykking av rundkjøringene tilknyttet E6 og Rv15.
- Bygge ny kjørebri over Lågen i nord, et tiltak som vil påvirke og redusere trafikkb belastningen i lokalgatene.
- Opparbeide Johan Nygårds gate som fotgjengeprioritert gate og gågate på sikt, og etablere ny planfri kryssing av Jernbanen som to primære og viktige gangforbindelser i Otta sentrum.
- Effektivisere parkeringstilbudet, og tilgjengeliggjøre noen av parkeringsplassene for byutvikling.

- Etablere innfartsparkering i tilknytning til skystasjonområdet, med god tilknytning til vei- og gatenettet i det nye hovedkjøremønsteret.

### Nytt hovedkjøremønster

Nytt hovedkjøremønster for biler gjennom Otta sentrum etableres, jf. fig. 26. Hovedtraseen innbefatter Rv 15 med ny rundkjøring og avkjørsler fra Rv 15, Mullersgate og Storgata, med forlengelsen av Mostugugata nordover som ny lenke til Johan Nygårds gate og videre til Skansenveien som en indre ring.

Det skal tilrettelegges for fremtidig forbindelse nord for høybrua parallelt med Skansenveien.

Innfartsparkering etableres i tilknytning til skystasjonområdet, med god tilknytning til vei- og gatenettet i det nye hovedkjøremønsteret.

### Nye roller for lokalgatene

Nye roller for lokalgatene i sentrale Otta angis, jf. fig. 27. Det opereres med fire hovedkategorier for gatene: hovedgate, handlegate, bygate, villagate.

Veiene Skansenveien og Selsveien er egne kategorier. Viktige linjer som bør opprettholdes, videreutvikles og etableres som nye fysiske gangforbindelser, eller opprettholdes og reetableres som siktlinjer eller siktakser der dette er mulig er vist. En kontinuerlig elvepromenade fra Ottabrua til Skansenveien er markert.

Alle gatene har gatesnitt som er godt tilrettelagt for gående. En styrking av eksisterende gangforbindelser og sykkeltraseer og etablering av nye, sikrer gode forbindelser og trygg skolevei for barn og unge inn til og i sentrale Otta.

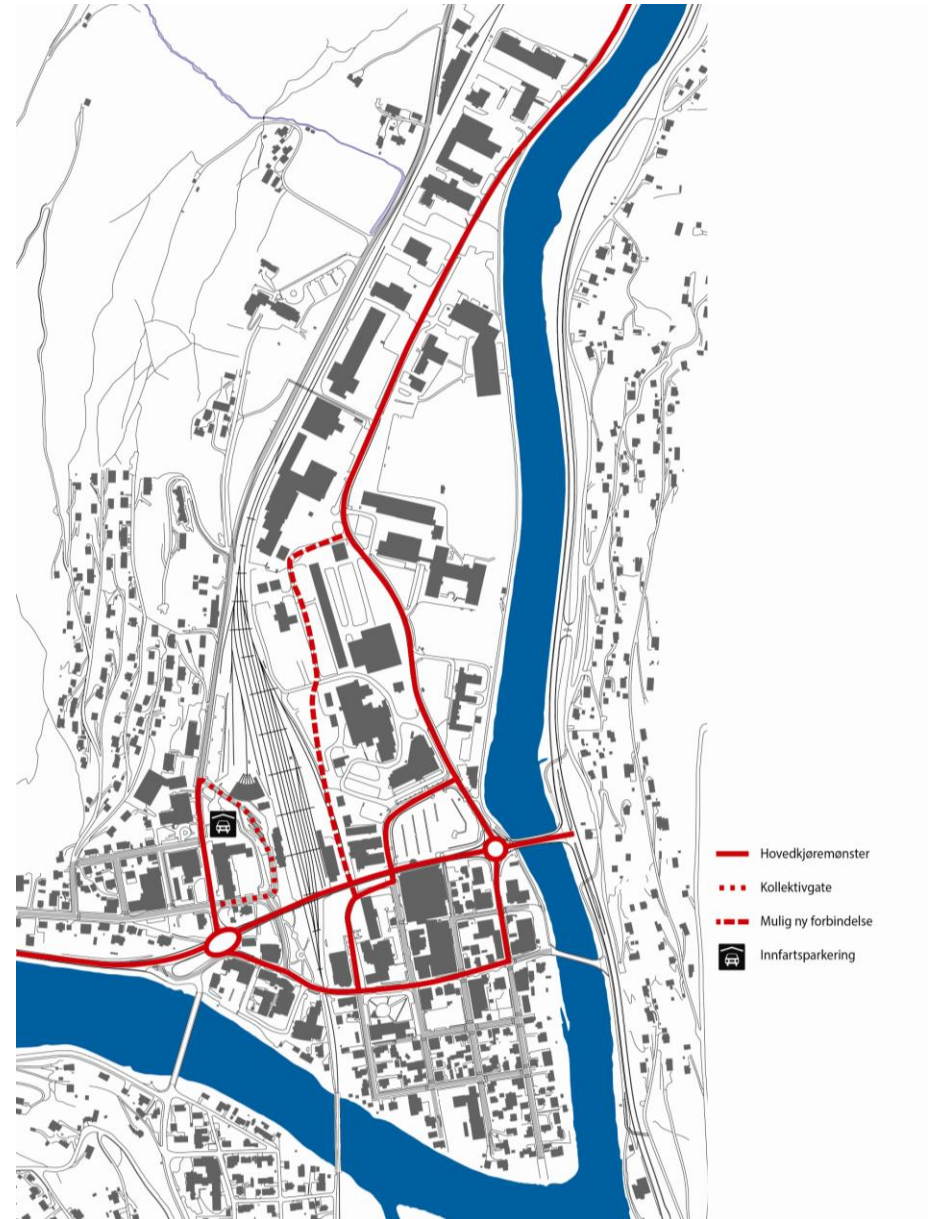


Fig. 26 Fremtidig hovedkjøremønster og innfartsparkering i Otta sentrum

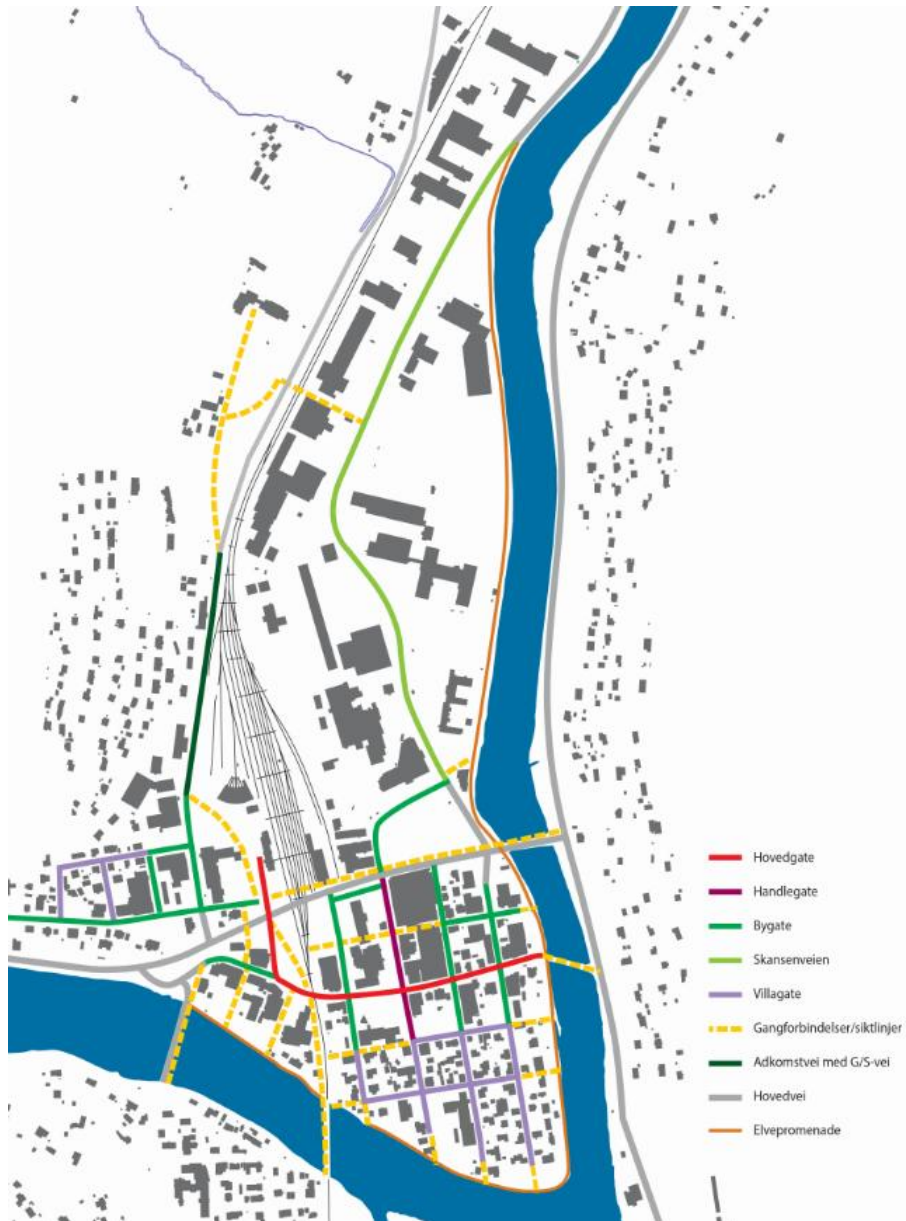


Fig. 27 Gatenes nye roller

### Nye gatesnitt

Gatebruksplanen viser ulike mulige gatesnitt knyttet til ulike roller. Det bør jobbes videre med en utviklingsplan for gatene der prinsipp nedfelt i gatebruksplanen legges til grunn. Gatene skal være godt tilrettelagt for gående.

Nye gatesnitt angis for sentrale Otta, med omdisponering av arealene innenfor dagens gate- og veilegemer, slik at arealene kan utnyttes mer effektivt og forholdene for gående og syklende bedres.

Valg av gatesnitt gir ulike begrensninger og muligheter for kantparkering og for prioritering av syklistene.

## Hovedgate og handlegate

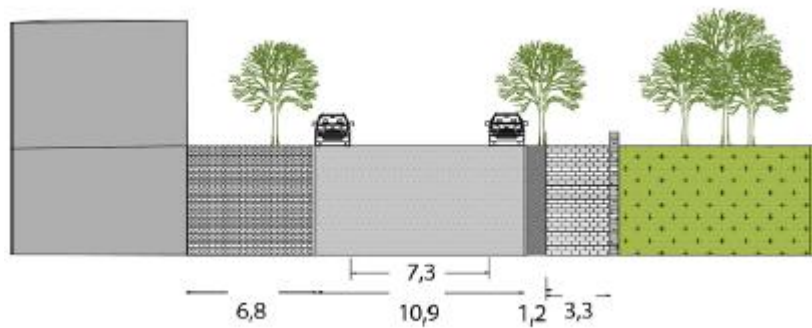


Fig. 28 Gatesnittet og bildet viser dagens gatesnitt i Storgata

Storgata er definert som hovedgata i Otta sentrum, og strekker seg fra Loftsgårdsbrua til skysstasjonen. Hovedgata har hovedvekt på offentlige funksjoner, kultur og service, men også handel.

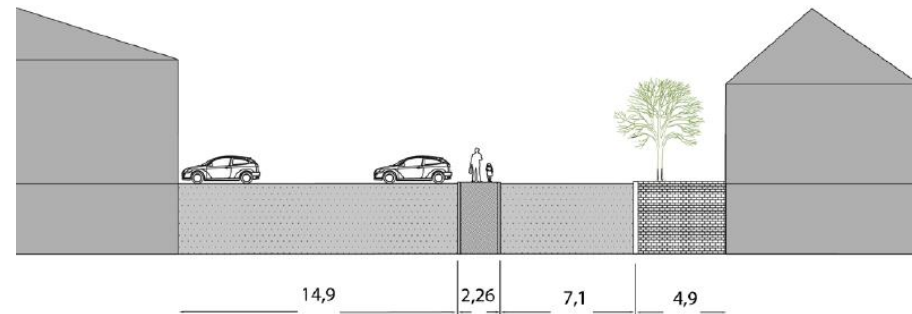
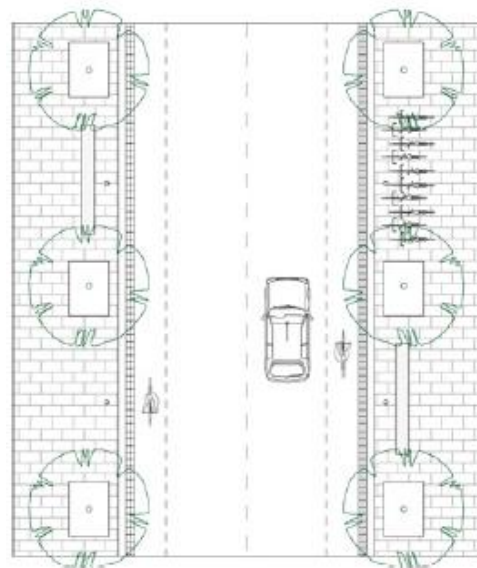
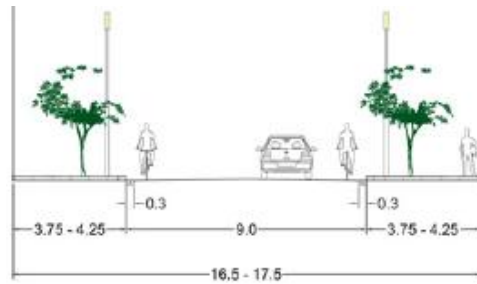


Fig. 29 Gatesnittet og bildet viser dagens gatesnitt i Johan Nygårds gate

Johan Nygårds gate er definert som handlegata, fra høybrua til Vognmannsgata. Handlegata har hovedvekt på kommersielle funksjoner, handel og service.

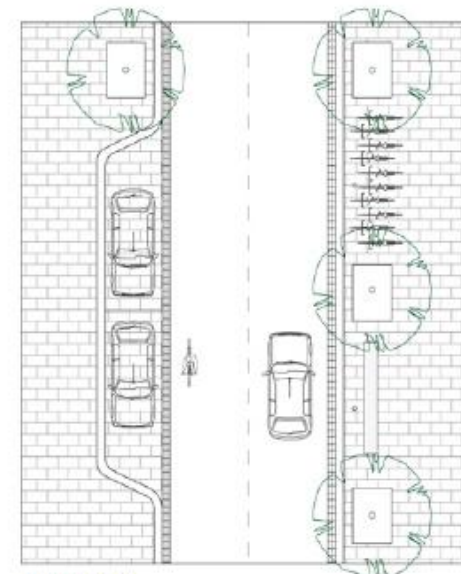
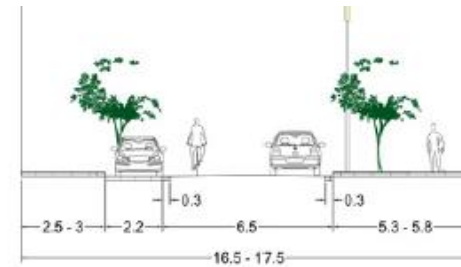




Prinsipp A

Fig. 30 og 31 Mulige nye gatesnitt for hovedgata og handlegata

Prinsipp A viser tilrettelegging med oppmerkede sykkelfelt, og møbleringssoner som kan anlegges med beplantning, sykkelparkering, belysning, benker mv.



Prinsipp B

Prinsipp B viser tilrettelegging for brede fortau med fleksible møbleringssoner. Den ene fleksible sonen kan også benyttes til parkeringslommer.

Bygate



Bildet viser dagens snitt i Mullersgate

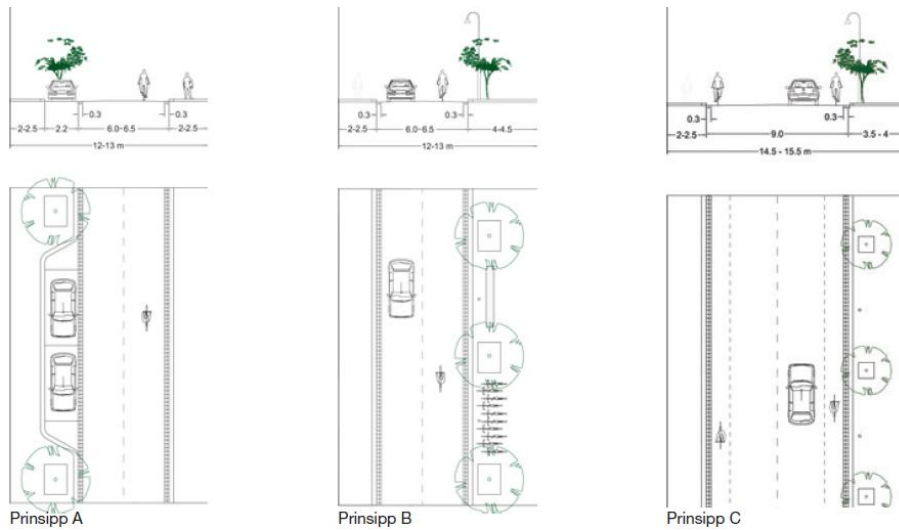


Fig. 32 Mulige nye gatesnitt for bygatene

Bygatene gis en mer generell utforming og design. Bygatene kan ha varierende gatesnitt basert på prinsipp A, B eller C, men bør ha samme gatebelegg, belsningsprinsipp og møbleringsdesign.

Villagate



Bildet viser dagens snitt i Olav Bismosgate

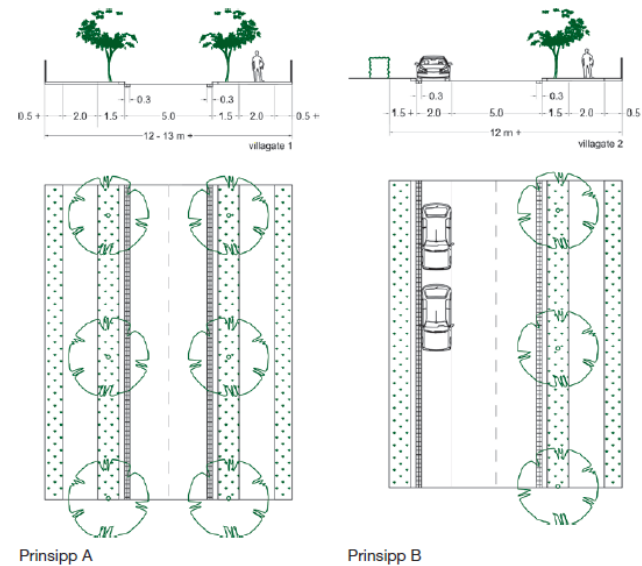


Fig. 33: Mulige nye gatesnitt for villagatene

Villagatene bør utvikles med reduserte kjørebanebredder. Fortau og gatetrær bør etableres på minst en side og gateparkering bør begrenses til en side.

## Skansenvegen



Bildet og gatesnittet viser dagens gatesnitt i Skansenvegen

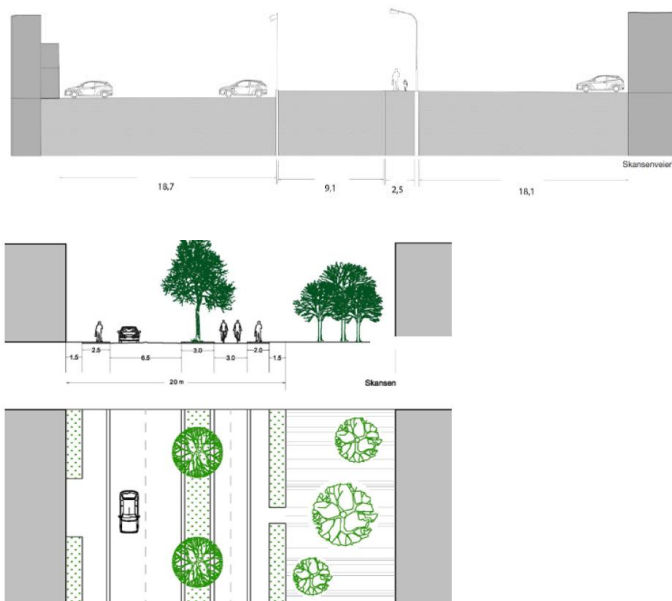


Fig. 34 Mulig nytt gatesnitt for Skansenvegen

Skansenvegen bør utvikles med redusert kjørebanebredde, og arealgevinsten kan utnyttes slik at forholdene for gående og syklende kan bedres, jf gatesnitt under.

## Selsvegen



Bildet viser dagens gatesnitt i Selsvegen

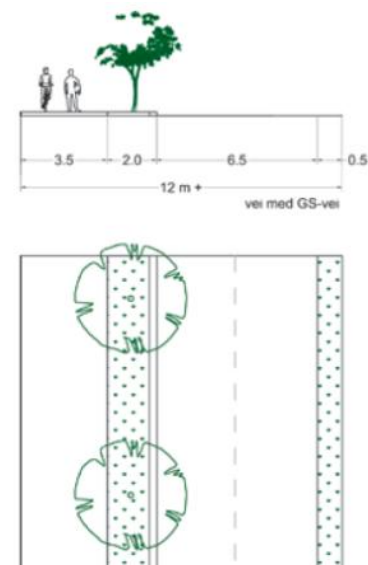


Fig. 34 Mulig nytt gatesnitt for Selsvegen

Selsvegen er viktig som skolevei. Forholdene for gående og syklende bør bedres, og det bør anlegges en bredere opphøyet gang og sykkelveg, med rabatt med beplantning mot veien.

HOVEDTEMA 1			
OTTA I REGIONEN – REGIONPERSPEKTIVET			
Hovedmål			
Otta skal være tydelig tilstede i regionen, og regionen skal være tydelig tilstede på Otta.			
Delmål	Strategi, virkemidler og tiltak	Tidsperspektiv/ prosess	Ansvar og gjennomføring
<b>A</b> Otta skal være et konkurransedyktig regionsenter for handel, kultur, service- og tjenestetilbud, herunder helse- og skoletilbud.	<ul style="list-style-type: none"> <li>▪ Stimulere til utvikling av ulike destinasjoner; både kultur- og naturbasert næringsliv.</li> <li>▪ Tilrettelegge for:               <ul style="list-style-type: none"> <li>- offentlige kompetansearbeidsplasser, og kartlegge og fremskaffe oversikt over dagens tilbud, og fremtidige behov</li> <li>- hotell og konferansefasiliteter,</li> <li>- utvikling av helse- og undervisningstilbud, og sikre areal til fremtidig ekspansjon av LMS og NGVSK.</li> </ul> </li> </ul>	Kontinuerlig  2017	Sel kommune, OFK   Sykehuset Innlandet, OFK, kommunene i regionen
<b>B</b> Otta skal sikre sitt potensial for utvikling som kan følge av framtidige strukturendringer i regionen og samfunnet.	<ul style="list-style-type: none"> <li>▪ Ha tilstrekkelig arealressurstilgang med robusthet og fleksibilitet for utvikling til et bredt spekter av funksjoner og virksomheter.</li> <li>▪ Tilrettelegge for en robust teknisk infrastruktur som kan imøtekomme endringer.</li> </ul>	Reguleringsplan – 2015/ 2016  Hovedplan for vann og avløp 2015	Sel kommune v/ plan og beredskap  Sel kommune v/ teknisk drift
<b>C</b> Otta skal være et viktig kommunikasjonsknutepunkt mellom landsdelene nord-sør og vest.	<ul style="list-style-type: none"> <li>▪ Sikre at Skysstasjonen får en sentral rolle som utviklingsområde.</li> <li>▪ Sikre god tilgjengelighet til E6 og Rv15.</li> <li>▪ Prioritere og implementere skysstasjonsprosjektet og E6-prosjektet, herunder ny rundkjøring på Rv 15 og tiltak på høybrua.</li> <li>▪ Realisere ny kjørebri over Lågen i nord.</li> </ul>	For- og hovedprosjekt – 2014 Planarbeid 2015/2016  Sammenheng med E6 – 2017  Sammenheng med E6 – 2017	Sel kommune, ROM Eiendom, OFK, SVRØ, JBV  SVRØ
<b>D</b> Otta skal ha et aktivt og tydelig nasjonalparksenter for regionen.	<ul style="list-style-type: none"> <li>▪ Utnytte at Rondane nasjonalparksenter er lokalisert på Otta, og at Rondane er ett av fire pilotprosjekt for besøksforvaltning.</li> <li>▪ Videreutvikle og tydeliggjøre Rondane nasjonalparksenter på Otta, gjennom en strategisk lokalisering innenfor skysstasjonsområdet eller nye Ottatunet.</li> <li>▪ Synliggjøre Otta som porten til nasjonalparkriket med 6 nasjonalparker, og treffpunkt for å vise totaltilbudet i regionen.</li> </ul>	Del av skysstasjonsprosjekt, utredning av nasjonalparksenter 2014	Sel kommune  Sel kommune, NPR, iNasjonalparker
<b>E</b> Otta skal være et viktig knutepunkt for reiselivet i regionen, og en formidler til viktige turistdestinasjoner i regionen.	<ul style="list-style-type: none"> <li>▪ Bedre tilgjengeligheten fra Otta til andre turistmål i regionen, gjennom:               <ul style="list-style-type: none"> <li>- informasjonsskiltning,</li> <li>- nettbasert og fysisk informasjonsmateriell.</li> <li>- Utstillingsvindu til nasjonalparkriket</li> </ul> </li> <li>▪ Tilrettelegge for bedret kollektivtransport til viktige innfallsporter til fjellet samt til turistdestinasjoner.</li> </ul>	Plan- 2015	Sel kommune OFK SVRØ NPR OFK/ Opplandstrafikk Kommunene i regionen
<b>F</b> Otta skal styrke sin attraktivitet som reisemål, både for fritidsboligbrukerne og for andre turister.	<ul style="list-style-type: none"> <li>▪ Tilrettelegge for:               <ul style="list-style-type: none"> <li>- etablering av en større attraksjon på Otta,</li> <li>- attraktive overnattings- og serveringssteder på Otta.</li> </ul> </li> <li>▪ Styrke Ottas identitet for å bedre regioninnbyggernes tilhørighet til Otta som by og regionsenter.</li> <li>▪ Utarbeide en lysplan med lyssetting av utvalgte elementer på Otta</li> </ul>	Kunstprosjekt – 2014/ 2015  Kontinuerlig Infiltreres i alle delmål  2016	Sel kommune OHNF

<b>HOVEDTEMA 2</b>			
<b>BYUTVIKLING OG BÆREKRAFT</b>			
<b>Hovedmål</b>			
Otta skal være en aktiv, attraktiv og bærekraftig by for dagens lokalbefolkning, næringsliv og besøkende, og en by som tiltrekker seg nye beboere, nytt næringsliv, flere besøkende fra regionen og flere tilreisende.			
<b>Delmål</b>	<b>Strategi, virkemidler og tiltak</b>	<b>Tidsperspektiv/ prosess</b>	<b>Ansvar og gjennomføring</b>
<b>A</b> Otta skal være en kompakt by, med flere boliger i sentrum.	<ul style="list-style-type: none"> <li>▪ Være en proaktiv eiendomsutvikler, i samarbeid med grunneiere og private aktører, og foreta strategiske oppkjøp av areal som bidrag til å nå målene for en bærekraftig byutvikling på Otta.</li> <li>▪ Arbeide målrettet med fortetting i handelssentrum og angi en fortettingsstrategi basert på utført fortettingsstudie.</li> <li>▪ Prioritere og satse på utvikling og oppgradering av prioriterte utviklingsområder og byrom, basert på fortettingsstudien og gatebruksplanen.</li> </ul>	Kontinuerlig  Må legges til grunn i alt arealplanarbeid Gjennom dialog søke utvikling	Sel kommune  Sel kommune Gårdeiere/eiendomsbesittere OHNF OFK
<b>B</b> Otta skal ha et aktivt og utadrettet handelssentrum.	<ul style="list-style-type: none"> <li>▪ Utarbeide reguleringsplaner i handelssentrum som grunnlag for videre utvikling og fortetting, i dialog med grunneiere og næringsliv.</li> <li>▪ Stimulere til aktiviteter som skaper økt aktivitet og attraktivitet i Otta sentrum</li> <li>▪ Opprettholde, styrke og reparere kvartalsstrukturen i handelssentrum og villabyen</li> </ul>	2014/ 2015  Strategi for liv i gatene gjennom året 2014- aktiviteter i 2015 Reguleringsplanarbeid og dialog med gårdeiere/eiendomsbesittere Kontinuerlig	Sel kommune OHNF Gårdeiere/ eiendomsbesittere NPR
<b>C</b> Otta skal ha en velfungerende og attraktiv kultur- og næringspark som tiltrekker seg bedrifter som kan bidra til vekst på Otta.	<ul style="list-style-type: none"> <li>▪ Videreføre dagens hovedarealbruk i fremtidig utvikling av Otta kultur- og næringspark.</li> <li>▪ Tilrettelegge for at Otta kultur- og næringspark blir et attraktivt utviklingsområde.</li> <li>▪ Være en proaktiv eiendomsutvikler, i samarbeid med grunneiere og private aktører, og foreta strategiske oppkjøp av areal som bidrag til å nå målene for en bærekraftig byutvikling på Otta.</li> </ul>	Gjennom areal- og reguleringsplan  Kontinuerlig	Sel kommune  Sel kommune
<b>D</b> Otta skal fremstå med en tydelig og moderne, spenstig identitet, som samtidig ivaretar lokalt særpreg og viktige arkitektoniske og byplanhistoriske karakteristika på Otta.	<ul style="list-style-type: none"> <li>▪ Avholde arkitektkonkurranser eller mulighetsstudier for utviklingsområdene Nye Ottatunet og Loftgårdsbrua.</li> <li>▪ Stimulere til bruk av lokale materialer i bebyggelse og byrom.</li> </ul>	2016  Kontinuerlig	Sel kommune
<b>E</b> Otta skal ha et høyt ambisjonsnivå for arkitektur, med høy arkitektonisk og estetisk kvalitet på bebyggelse og byrom.	<ul style="list-style-type: none"> <li>▪ Utarbeide en formingsveileder for detaljert utforming av hovedgata og handlegata, som primære gangforbindelser.</li> <li>▪ Bedre kvalitetssikringen av arkitektonisk kvalitet gjennom plan- og byggesaksbehandlingen (større kommuner har arkitektråd)</li> <li>▪ Formalisere retningslinjer for utforming av bebyggelse og byrom i Otta kultur- og næringspark for å sikre høy arkitektonisk kvalitet og forskjønning.</li> <li>▪ Utarbeide en formingsveileder for estetikk, vedlikehold av bygninger og fargekoder.</li> <li>▪ Revidere skiltplan tilknyttet næringsaktivitet og varehandel.</li> </ul>	2015  2015  Kan inngå som en del av formingsveilederen- 2015  2016	Sel kommune    Sel kommune

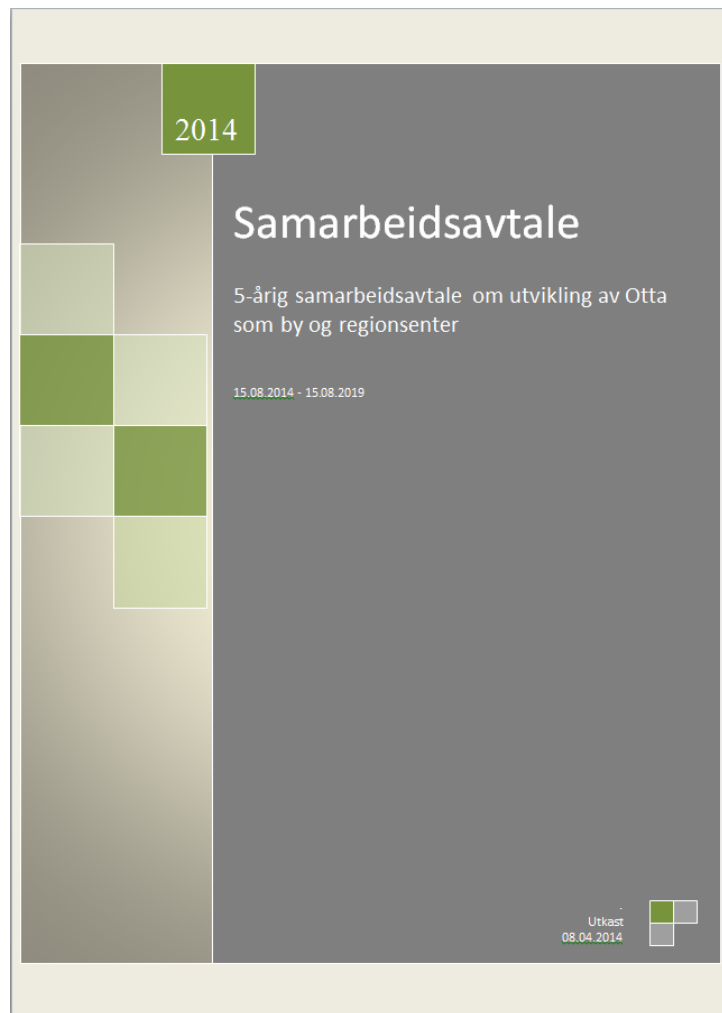
Delmål	Strategi, virkemidler og tiltak	Tidsperspektiv/ prosess	Ansvar og gjennomføring
<b>F</b> Otta skal ha et godt og aktivt byliv og bymiljø, med god universell utforming og tilgjengelighet som inkluderer alle byens brukere.	<ul style="list-style-type: none"> <li>▪ Opparbeide Johan Nygårds gate som fotgjengerprioritert gate.</li> <li>▪ Opparbeide Johan Nygårds gate som gågate</li> <li>▪ Ny planfri kryssing av jernbanen på stasjonsområdet.</li> <li>▪ Oppgradere nordre del av Mullersgate og etablere Mostugugatas forlengelse, begge med byggestandard.</li> <li>▪ Oppgradere og reprogrammere eksisterende viktige og primære byrom (Byparken og Jernbaneparken).</li> <li>▪ Sikre og tilrettelegge attraktive aktivitetstilbud for barn og unge</li> <li>▪ Sikre allmennhetens tilgang til elvebreddene.</li> <li>▪ Tilrettelegge for flere målpunkt og møteplasser, og oppgradering av de eksisterende langs elvebreddene, gjennom strategiske oppkjøp.</li> <li>▪ Utarbeide tiltaksliste for Universell utforming, jf. utført rapport og liste fra Rådet med nedsatt funksjonsevne.</li> <li>▪ Miljøstasjon i sentrum</li> </ul>	2015-2018 2025 2019 2015-2016  2020  Strategi- 2018 Fra Otta kjørebri til Soleng- 2016 Fra Otta kjørebri- Loftsgårdsbrua – 2020 2015  2016	Sel kommune Gårdeiere/ eiendomsbesittere OHNF   Sel kommune NVE OFK Eiendomsbesittere
<b>G</b> Otta skal ha en velfungerende, estetisk og robust grønn og blågrønn struktur.	<ul style="list-style-type: none"> <li>▪ Videreutvikle området mellom Ottaelva og Otta skole (Elveparken) som offentlig friområde.</li> <li>▪ Utarbeide plan for grønnstruktur på Otta.</li> </ul>	Avhengig av skolelokalisering  2015	Sel kommune

<b>HOVEDTEMA 3 TRAFIKK OG TRANSPORTLØSNINGER</b>			
<b>Hovedmål</b> Otta skal ha god tilgjengelighet til sentrum for alle brukergrupper, samtidig som handelssentrum skal skjermes for unødig biltrafikk.			
<b>Delmål</b>	<b>Strategi, virkemidler og tiltak</b>	<b>Tidsperspektiv/ prosess</b>	<b>Ansvar og gjennomføring</b>
<b>A</b> Otta skal være et viktig samferdsels- og kommunikasjonsknutepunkt både på det nasjonale jernbanenettet og stamveinetten.	<ul style="list-style-type: none"> <li>▪ Prioritere og implementere skysstasjonsprosjektet og E6-prosjektet, herunder ny rundkjøring på Rv 15 og tiltak på høybrua.</li> <li>▪ Tydeliggjøring av atkomst til Otta, herunder skilting og utsmykking av rundkjøringene tilknyttet E6 og Rv15</li> <li>▪ Bygge ny kjørebri over Lågen i nord, et tiltak som vil påvirke og redusere trafikkbelastningen i lokalgatene.</li> <li>▪ Ladestasjon El-bil</li> <li>▪ Tømmestasjon bobiler</li> </ul>	<p>For- og hovedprosjekt – 2014 Planarbeid 2015</p> <p>2018-2020 Sammenheng med E6 – 2017</p> <p>2014 2016</p>	<p>Sel kommune, ROM Eiendom, OFK, SVRØ, JBV, NSB</p> <p>SVRØ, Sel kommune SVRØ</p>
<b>B</b> Otta skal være mindre bilbasert i fremtiden, og det skal være et roligere trafikkbilde i sentrum.	<ul style="list-style-type: none"> <li>▪ Etablere et nytt hovedkjøremønster i Otta sentrum.</li> <li>▪ Fortette iht. angitt fortettingsstrategi for å oppnå transporteffektivitet og redusert transportbehov.</li> </ul>	<p>2015-2016 Kontinuerlig</p>	<p>SVRØ, Sel kommune Sel kommune</p>
<b>C</b> Lokalveinetten skal være effektivt, tydelig og lesbart.	<ul style="list-style-type: none"> <li>▪ Bruke gatebruksplanen aktivt.</li> <li>▪ Opparbeide Johan Nygårds gate som fotgjengeprioritert gate og gågate på sikt, og etablere ny planfri kryssing av Jernbanen som to primære og viktige gangforbindelser i Otta sentrum,</li> <li>▪ Oppgradere nordre del av Mullersgate og etablere Mostugugatas forlengelse, begge med byggestandard.</li> <li>▪ Utarbeide en prioriteringsliste for utvikling og oppgradering av de øvrige gatene i sentrale Otta, basert på gatenes ulike roller og prinsipp, jf. kart og diagram.</li> </ul>	<p>Kontinuerlig</p> <p>2015-2018</p> <p>2014/15</p> <p>2015</p>	<p>Sel kommune, SVRØ, Gårdeiere/ eiendomsbesittere Otta handels og næringsforening Sel kommune, SVRØ</p> <p>Sel kommune, SVRØ</p> <p>Sel kommune, SVRØ</p>
<b>D</b> Gater og byrom skal være godt tilrettelagt for syklende og gående, og med god universell utforming.	<ul style="list-style-type: none"> <li>▪ Utarbeide en gang- og sykkelstrategi, fra sentrum til boligområdene og mellom viktige målpunkt, basert på temakartet "Gatenes nye roller".</li> <li>▪ Tilrettelegge for at sykkel som transportmiddel skal være synlig, gjennom prioritering av sykkeltraseer i utvalgte sentrumsgater.</li> <li>▪ Vei og orienteringsskilting i Otta sentrum</li> <li>▪ Oppgradering av bussoppstillingsplass og tilstøtende areal- Øya bussterminal</li> </ul>	<p>2015/2016</p> <p>2015/2016</p> <p>2015 2015</p>	<p>Sel kommune, SVRØ</p> <p>Sel kommune, SVRØ</p> <p>Sel kommune</p>
<b>E</b> Otta sentrum skal ha et effektivt og godt parkeringstilbud, og parkeringspolitikken skal understøtte målet om et levende og attraktivt sentrum.	<ul style="list-style-type: none"> <li>▪ Effektivisere parkeringstilbudet, og tilgjengeliggjøre noen av parkeringsplassene for byutvikling.</li> <li>▪ Utarbeide og vedta en konkret parkeringsstrategi.</li> <li>▪ Tilrettelegge for færre og større parkeringsanlegg til erstatning for flere små anlegg i sentrum.</li> <li>▪ Etablere innfartsparkering i tilknytning til skysstasjonsområdet, med god tilknytning til vei- og gatenettet i det nye hovedkjøremønsteret.</li> <li>▪ Effektivisere og konsentrere parkeringstilbudet, og redusere og strukturere kantsteinsparkeringen i sentrum.</li> </ul>	<p>2016-2017</p> <p>2014/2015 2016</p> <p>2017</p> <p>2016</p>	<p>Sel kommune, SVRØ</p> <p>Sel kommune, SVRØ Sel kommune</p> <p>Sel kommune, SVRØ</p> <p>Sel kommune, SVRØ</p>

## VEDLEGG:

### SAMARBEIDSAVTALE

5-årig samarbeidsavtale om utvikling av Otta som by og regionsenter.



### GATEBRUKSPLAN



### FORTETTINGSSTUDIE

