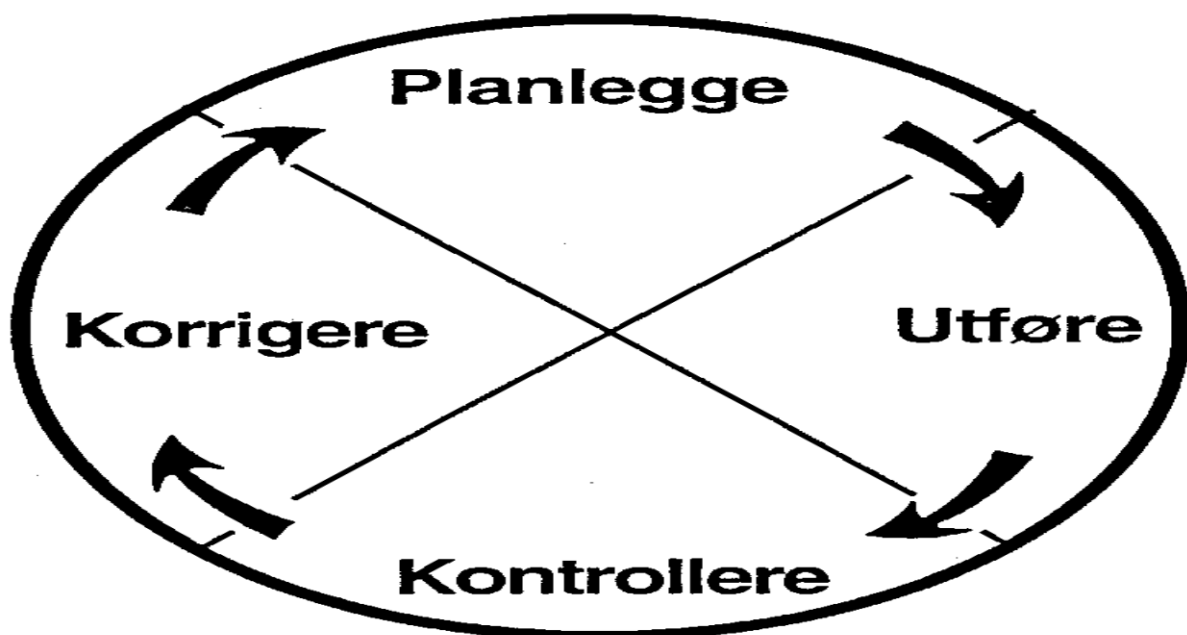




# SHA-PLAN

Prosjekt:  
«Sett inn prosjektnavn»



---

NRK seksjon for Eiendom, drift og prosjekt

Dato: 15.05.2013

Del D Oppdragsbeskrivelse, vedlegg D4

## SHA-PLAN

**Prosjektnavn:** «Sett inn prosjektnavn»  
**Byggherre:** NRK  
**Entrepriseform:** «Sett inn entrepriseform»  
**Dato:** nn.nn.2013  
**Revidert:**  
**Distribusjon:** Hele SHA-organisasjonen og byggeplass

---

## INNHold

1	INNLEDNING.....	2
2	BESKRIVELSE AV PROSJEKTET.....	2
3	MÅLSETTING.....	2
4	STYRENDE DOKUMENTER .....	2
4	ORGANISERING.....	2
5	RIGGPLAN.....	4
6	FREMDRIFTSPLAN .....	4
7	SPEIELLE RISIKOMOMENTER.....	4
8	AVVIKSBEHANDLING OG SANKSJONSRETT .....	6
9	OPPFØLGING OG AJOURFØRING AV SHA-PLANEN .....	7
10	VEDLEGG/ARKIV OG OPPSLAG .....	7

## 1 INNLEDNING

Denne SHA-planen gjelder som NRK's standard for alle byggeprosjekter som faller inn under Byggherreforskriften. NRK gjennomfører mange små, mellomstore og noen ganger større byggeprosjekter som omfattes av Byggherreforskriftens paragraf 2: «utførelse av midlertidig eller skiftende bygge- eller anleggsarbeid». Planen skal derfor anvendes som et redskap til å gjennomføre alle lovpålagte SHA plikter i byggeprosjekter uansett størrelse. Utfylling av planen, omfanget av hjelpedokumenter/vedlegg og oppfølging av prosess (prosjektering/utførelse) vil vise dette. Dette vil variere fra prosjekt til prosjekt. SHA-planen skal uansett ivareta og inneholde dokumentasjon på minimumskravene i Byggherreforskriftens paragraf 8:

- pkt. a: organisasjonskart, roller og entreprisreform
- pkt. b: fremdriftsplan
- pkt. c: spesifikke tiltak som kan knyttes til arbeid som kan innebære fare for liv og helse
- pkt. d: rutiner for avviksbehandling

## 2 BESKRIVELSE AV PROSJEKTET

«Her fylles det ut en beskrivelse av prosjektet...»

## 3 MÅLSETTING

Det er en overordnet målsetting for byggherren at prosjektet gjennomføres uten skade på person eller miljø. For å sikre dette skal prosjektet planlegges, organiseres og kontrolleres i henhold til regler i forskrift om sikkerhet, helse og arbeidsmiljø på bygge- og anleggsplasser med ikrafttreden 1. januar 2010 (Byggherreforskriften, fastsatt av Arbeids- og inkluderingsdepartementet 3. august 2009).

Denne SHA-planen med vedlegg beskriver de overordnede krav, mål og virkemidler som gjelder for gjennomføring av prosjektet. SHA-planen er utarbeidet i prosjekteringsfasen og danner grunnlaget for en SHA-dokumentasjonen i byggefasen. Byggeplassens hovedbedrift (HB) skal i samarbeid med koordinator i utførelsesfasen (KU) videreutvikle denne til å utgjøre en komplett oppdatert SHA-mappe i prosjektet.

## 4 STYRENDE DOKUMENTER

### 4.1 Generelle krav

I tillegg til bestemmelsene i Byggherreforskriften skal prosjektet gjennomføres i henhold til alle relevante bestemmelser i Arbeidsmiljøloven, Internkontrollforskriften og Plan- og bygningsloven.

### 4.2 Kontraktuelle krav

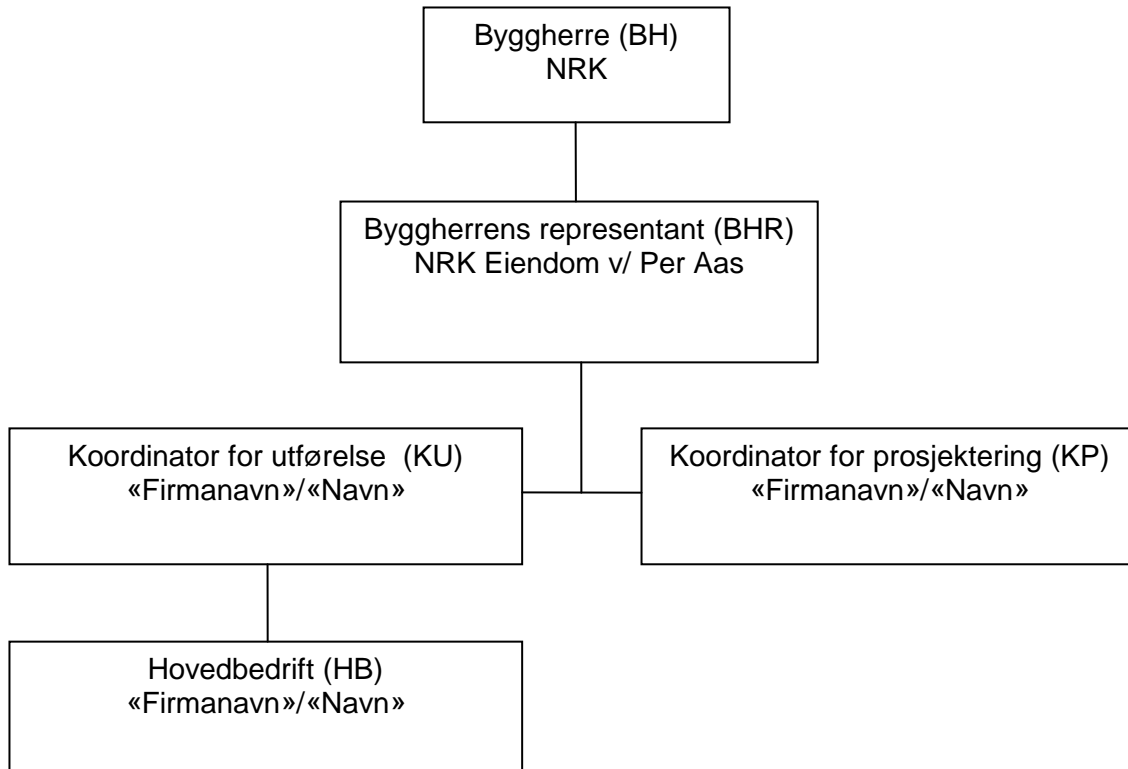
Prosjektet skal gjennomføres slik at kravene i følgende styrende dokumenter i kontrakten blir ivaretatt:

- Spesielle kontraktsbestemmelser
- Konkurransgrunnlaget, teknisk beskrivelse, kapittel: Rigg og drift.

## 4 ORGANISERING

### 4.1 Overordnet SHA-organisasjon

I henhold til SHA-lovgivningen er det ulike rollene fordelt som følger:



#### 4.2 Byggherreorganisasjonen

Rolle	Firma	Ansvarlig	Status avtale
Byggherre (BH)	NRK Eiendom ASDP	Per Aas	Instruks
Byggherrens Representant (BHR)	NRK Eiendom ASDP	«Sett inn navn»	
Koordinator for Prosjektering (KP)	«Sett inn firmanavn»	«Sett inn navn»	
Koordinator for Utførelse (KU)	«Sett inn firmanavn»	«Sett inn navn»	
Hovedbedrift (HB)	«Sett inn firmanavn»	«Sett inn navn»	

#### 4.3 Prosjekteringsgruppe

Det er inngått kontrakt med følgende rådgivere:

Fag	Firma	Status avtale
Arkitekt (ARK)		
Rådgivende ingeniør bygg (RIB)		
Rådgivende ingeniør VVS (RIV)		
Rådgivende ingeniør elektro (RIE)		
Rådgivende ingeniør brannteknikk (RIBR)		
Rådgivende ingeniør akustikk (RIA)		

### 4.3 Entrepriiseplan

Det er inngått kontrakt med følgende entreprenører:

Entrepriise	Firma	Status avtale
Byggentrepriise		
Ventilasjonsarbeider		
Rørleggerarbeider		
Elektroarbeider		
Malerearbeider og gulvlegging		

## 5 RIGGPLAN

Det skal utarbeides en rigggplan for prosjektet. KP skal sørge for å utarbeide rigggplan i medvirkning med prosjekteringsgruppen. Planen skal være en del av konkurransegrunnlaget. Den må kompletteres av KU i samarbeid med hovedbedrift før byggearbeidene igangsettes. Rigggplan arkiveres i SHA-perm og henges opp på byggeplassens oppslagstavle.

## 6 FREMDRIFTSPLAN

Før oppstart av byggearbeidene skal HB utarbeide en hovedfremdriftsplan for prosjektet. Videre skal HB utarbeide produksjonsplaner i god tid før oppstart av de ulike arbeidsoperasjonene. Planene skal ta hensyn til at arbeidene skal gjennomføres på en måte som sikrer at SHA-kravene blir ivaretatt. Planene ajourføres av HB.

Det må avsettes tilstrekkelig tid til planlegging, prosjektering og utførelse av de ulike arbeidsoperasjonene. Fremdriftsplanleggingen må ta hensyn til at arbeidene ikke forseres i en slik utstrekning at det vil kunne oppstå fare for sikkerhet, helse og arbeidsmiljø. Det må også vurderes øvrige aktørers sikkerhet, slik at spesielt risikofylte arbeidsoperasjoner ikke planlegges utført parallelt med andre aktiviteter i samme arealer.

Produksjonsplanene skal vise risikofylte arbeidsoperasjoner, når disse er planlagt og hvilke arbeider som krever en Sikker Jobb Analyse. (Jf vedlegg XX til denne SHA-planen: Fremdriftsplan over risikofylte arbeidsoperasjoner). SJA skal alltid gjennomføres ved

- arbeidsoperasjoner med høyt risikopotensiale
- kompliserte løfteoperasjoner og monteringsarbeider
- arbeider med spesielt farlige kjemikalier
- nye og ukjente arbeidsoperasjoner med risikopotensiale.

Fremdriftsplanene arkiveres i SHA-perm og henges opp på byggeplassens oppslagstavle. Den må oppdateres når det skjer endringer.

## 7 SPESIELLE RISIKOMOMENTER

I Byggherreforskriftens § 8C er det angitt arbeider som generelt kan innebære særlig fare for liv og helse. I nedenforliggende liste følger hva som er relevant for dette prosjektet med tillegg av andre forhold som er vurdert i samme kategori.

KP har ansvaret for at listen oppdateres løpende i prosjekteringsfasen. Punktene som fremkommer i listen under, må tas inn mer detaljert i beskrivelsen for hvert fag. Hensikten er blant annet at alle skal prise sikkerhetstiltakene og dermed konkurrere på likt grunnlag.

Før byggestart må KU sørge for at listen er oppdatert og at tiltak for de enkelte aktivitetene er avtalt. KU følger opp at SJA gjennomføres og dokumenteres før risikofylte aktiviteter starter opp.

Listen dekker de punkter som fremgår av Byggherreforskriften § 8c. Listen er ikke uttømmende. Dersom risikofylt arbeid skal utføres, skal det gis referanse til hvordan dette er ivaretatt/dokumentert.

J = ja, risikofylt arbeid vil forekomme

N = nei, risikofylt arbeid vil ikke forekomme

U = usikkert hvorvidt risikofylt arbeid vil forekomme

Kode	Risikofylte arbeider i henhold til Byggherreforskriften § 8 c	J	N	U	Referanse til tiltak
1	Arbeid nær installasjoner i grunnen				
2	Arbeid nær <b>høyspentledninger og elektriske installasjoner</b>				
3	Arbeid på steder med passerende trafikk				
4	Arbeid hvor arbeidstakere kan bli utsatt for <b>ras</b>				
4	Arbeid hvor arbeidstakere kan bli utsatt for <b>synke i gjørme</b>				
5	Arbeid som innebærer bruk av sprengstoff				
6	Arbeid i <b>sjakter</b>				
6	Arbeid med <b>underjordisk masseforflytning</b>				
6	Arbeid <b>arbeid i tunneler</b>				
7	Arbeid som innebærer fare for drukning				
8	Arbeid i senkekasser der luften er komprimert				
9	Arbeid som innebærer bruk av dykkerutstyr				
10	Arbeid som innebærer at personer kan bli <b>skadet ved fall</b>				
10	Arbeid som innebærer at personer kan bli <b>skadet av fallende gjenstander</b>				
11	Arbeid som innebærer riving av bærende konstruksjoner				
12	Arbeid med <b>montering</b> av tunge elementer				
12	Arbeid med <b>demontering</b> av tunge elementer				
13	Arbeid som innebærer fare for helseskadelig eksponering for <b>støv</b>				
13	Arbeid som innebærer fare for helseskadelig eksponering for <b>gass</b>				
13	Arbeid som innebærer fare for helseskadelig eksponering for <b>støy</b>				
13	Arbeid som innebærer fare for helseskadelig eksponering for <b>vibrasjoner</b>				
14	Arbeid som utsetter personer for <b>kjemiske</b> stoffer som kan medføre en belastning for sikkerhet, helse og arbeidsmiljø, eller som innebærer et lov- eller forskriftsfestet krav til helsekontroll				

14	Arbeid som utsetter personer for <b>biologiske</b> stoffer som kan medføre en belastning for sikkerhet, helse og arbeidsmiljø, eller som innebærer et lov- eller forskriftsfestet krav til helsekontroll			
15	Arbeid med ioniserende stråling som krever at det utpekes kontrollerte eller overvåkede soner			
16	Arbeid som innebærer eksplosjonsfare			
16	Arbeid som innebærer brannfare			
17	Annet risikofyllt arbeid, beskriv: .....			
18	Forts ..... .....			

## 8 AVVIKSBEHANDLING OG SANKSJONSRETT

### 8.1 Avviksbehandling

For å forhindre ulykker er det viktig at alle aktørene i prosjektet er kjent med sine roller slik at de kan ivareta sitt ansvar i SHA-arbeidet. Hovedbedrift har ansvar for å utarbeide beredskapsplan ved ulykker. Planen skal være oppslått på byggeplass og være synlig for alle.

Ulykker med personskade skal rapporteres til Politi og Arbeidstilsynet - <http://www.arbeidstilsynet.no/artikkel.html?tid=207727>  
Arbeidsgiver er ansvarlig for varslingen.

Uønskede hendelser, (nestenulykker og ulykker) skal meldes/rapporteres til Hovedbedrift (HB), byggherrens representant (BHR) og koordinator utførelse (KU). Meldingen skal skje på «Skjema for avviksbehandling», vedlegg til denne SHA-planen. Årsaksanalyse og tiltak for å hindre gjentakelse av hendelsen skal fremgå av rapporten.

Entreprenøren skal reagere på brudd på sikkerhetsbestemmelsene for egne arbeidstakere og engasjerte enkeltmannsforetak. Alle avtaler med underentreprenører skal inneholde likelydende bestemmelser om forhold på byggeplassen og rapportering til byggherren som anvendt i dette avtaledokumentet.

Ved arbeider av lengre varighet skal status SHA rapporteres månedlig på egnet skjema (jf vedlegg XX). Rapporteringsrutinene må tilpasses det enkelte prosjekt da disse er avhengig av prosjektets størrelse og organisering.

### 8.2 Byggherrens sanksjonsrett

Dersom entreprenøren eller hans underentreprenører frastår fra å utarbeide sikkerhetsrutiner eller å etterkomme påbud fra byggherren om tiltak for å hindre at liv og helse settes i fare, kan byggherren stanse dette arbeidet inntil forholdet er brakt i orden. Dette gir ikke entreprenøren rett til godtgjørelse for de merkostnader dette måtte påføre han.

Sanksjonsretten inkluderer at byggherren kan fastsette frister for iverksettelse av nødvendige sikkerhetstiltak. Dersom pålagte sikkerhetstiltak ikke gjennomføres innen gitt frist, kan byggherren iverksette nødvendige tiltak på entreprenørens regning.

Ved manglende bruk av påbudt personlig verneutstyr, eller andre brudd på regelverket den enkelte arbeidstaker står ansvarlig for, kan byggherren gi skriftlig varsel til vedkommende. Dersom dette ikke tas til følge, kan byggherren gi en skriftlig bortvisning fra arbeidsstedet. Ved

vedvarende, påtalte brudd på regelverket og etter skriftlig henvendelse fra byggherren til entreprenørens ledelse, kan byggherren heve kontrakten.

## 9 OPPFØLGING OG AJOURFØRING AV SHA-PLANEN

KU har ansvar for ajourføring, komplettering og distribusjon av SHA-planen i byggetiden. Hovedbedrift skal bistå KU i dette arbeidet ved behov.

Enhver har plikt til å melde fra til hovedbedrift/KU om forhold man mener ikke er i overensstemmelse med planen - eller som bør behandles og innlemmes.

HMS-permen skal stå lett tilgjengelig på byggeplasskontoret. Det anbefales følgende innhold:

## 10 VEDLEGG/ARKIV OG OPPSLAG

HMS-permen skal stå lett tilgjengelig på byggeplasskontoret. Det anbefales følgende innhold:

### 10.1 Vedlegg/arkiv

Herunder arkiveres eller henvises til alle relevante dokumenter tilknyttet SHA og som har betydning for sikkerhet, helse og arbeidsmiljøet.

- 1 Risikovurdering
- 2 Sikker Jobb Analyser  
[Her kan det gjøres henvisning til HB sitt arkivsystem.](#)
- 3 Arbeidsinstrukser/sikkerhetsinstrukser for risikofylte arbeidsoperasjoner  
[Her kan det gjøres henvisning til HB sitt arkivsystem.](#)
- 4 Avviksbehandling/ Melding om SHA-forhold  
[Avviksskjemaer skal nummereres fortløpende på skjema SHA Avviksbehandling. Mindre SHA-forhold som BL/KU påpeker ved den daglige oppfølging på byggeplassen, og som ikke egner seg til å rapporteres på avviksskjema, dokumenteres ved bruk av et meldingsskjema.](#)
- 5 Hovedfremdriftsplan
- 6 Produksjonsplan
- 7 Riggplan
- 8 Organisering - Avtaler tilknyttet SHA  
[Avtale mellom byggherre og prosjektleder \(bhf §16\), avtale om koordinator for prosjekterings- og utførelsesfasen \(bhf §13\).](#)
- 9 Forhåndsmelding / Samordningsskjema  
[Forhåndsmeldingen og samordningsskjema \(AML §2-2\) skal slås opp på byggeplassen og ajourføres.](#)
- 10 Referat fra SHA-oppstartsmøte
- 11 Inntakskontroll  
[Her kan det gjøres henvisning til HB sitt arkivsystem.](#)
- 12 Signerte egenerklæring HMS
- 13 Signerte egenerklæringer Påseplikt
- 14 Informasjon til arbeidstakere / underentreprenører  
[Info til arbeidere henges opp på oppslagstavle i brakkeriggen.](#)
- 15 SHA-statusrapport
- 16 Protokoller fra vernerunder  
[Her kan det gjøres henvisning til HB sitt arkivsystem.](#)
- 17 Rapport om kontroll av stillas / annet Risikovurdering



- 18 Diverse sertifikater  
Sertifikat og forsikringsbevis for arbeidsplattform, stillaser, kraner, spesielle anleggsmaskiner ol. Her kan det gjøres henvisning til HB sitt arkivsystem.
- 19 Stoffkartotek - SHA-produkt datablad  
SHA-datablad på alle de materialer som skal benyttes i prosjektet. Dokumentasjon skal godkjennes av BH/KU. Her kan det gjøres henvisning til HB sitt arkivsystem.
- 20 Annen SHA-dokumentasjon
- 21 Sluttrapport  
Her samles alle de erfaringene som gjøres i løpet av byggeperioden.

## 10.2 Oppslag

- Forhåndsmelding til Arbeidstilsynet
- Samordningsskjema
- Riggplan
- Fremdriftsplan
- Handlingsplan ved brann
- Rømningsplan
- Sikkerhetsinformasjon
- Annet: