



Universitetet
i Stavanger

Humanistisk fakultet
Nasjonalt senter for
læringsmiljø og atferdsforskning

Oversendelsesbrev

Vedlagt følger Årsrapport 2012 for Senter for atferdsforskning, Universitetet i Stavanger.

Stavanger den 1. februar 2013

Vennlig hilsen

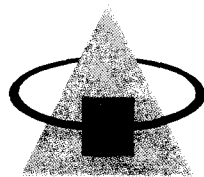
Unni Vere Midthassel
Senterleder
Nasjonalt senter for læringsmiljø og atferdsforskning
Universitetet i Stavanger

Årsrapport

2012



Universitetet
i Stavanger



Senter for atferdsforskning

Statlig spesialpedagogisk støttesystem

Innhold

1	VISJON, VERDIGRUNNLAG, OPPDRAG OG MÅL	1
1.1	Mål for 2011-2012	1
1.2	Visjon.....	1
1.3	Verdigrunnlag	1
1.4	Virksomhetsidé	1
1.5	Føringer fra Utdanningsdirektoratet	1
1.6	Virksomhetens satsingsområder i 2011	2
1.6.1	Hovedmål 1.....	2
1.6.2	Hovedmål 2.....	2
2	PRESENTASJON AV VIRKSOMHETEN OG KORT OM 2012	3
2.1	Kort presentasjon av virksomheten	3
2.2	Virksomhetens organisasjon og tjenesteprofil	4
2.2.1	Organisasjonskart pr 31.12.2012	4
2.2.2	Samlet årsverk forbruk fordelt på tjenestekodene (kap 230)	5
2.3	Arbeidsprofil, arbeidsmåter, organisering m.m.	7
2.4	Spesielle forhold i 2012.....	7
3	STRATEGISKE FØRINGER	8
3.1	Flerfaglige Statped.....	8
3.2	Tidlig innsats.....	8
3.3	Bedre gjennomføring i videregående opplæring	9
3.4	Kompetanseutvikling i PP-tjenesten	9
3.5	Bedre læringsmiljø.....	9
3.6	Læremidler.....	9
3.7	Forskningsbasert kunnskap	9
3.8	Internasjonalt arbeid	10
4	RESULTATRAPPORTERING	11
4.1	Tjenesteyting (målområde 1).....	11
4.2	Oversikt over senterets deltakelse i forskningsprosjekter (21)	11
4.3	Skoleutvikling og kompetanseformidling (22)	12
4.4	Individuavhengig rådgivning / veiledning (23)	13
4.5	Kunnskapsformidling (24)	13
4.5.1	Kurs og konferanser	13
4.5.2	Undervisning ved universitet/høgskole, studie- og praksisveiledning m.v.	14
4.5.3	Fagbibliotek.....	14
4.5.4	Faglige publikasjoner.....	15
4.5.5	Film, DVD	16
4.5.6	Informasjonsarbeid	17
4.6	Læremiddelarbeid (25)	17
4.7	Internasjonalt samarbeid (26).....	17
4.8	Annen kompetanseutvikling og kunnskapsformidling (29)	18
5	INTERN KOMPETANSEUTVIKLING	19
5.1	Interne opplæringstiltak (31)	19
5.2	Etterutdanning (32)	19
5.3	Videreutdanning (33).....	19
5.4	Studiereiser (34)	19
5.5	Antall fagansatte som er i gang med (ikke fullført) master- og doktorgrad pr 31. 12.....	19
5.6	Antall ansatte med fullført masterutdanning pr 31. desember	20
5.7	Antall ansatte med fullført doktorgrad pr 31. desember	21

6	ANDRE FORHOLD	22
6.1	Sykefravær	22
6.2	Personaladministrasjon og inkluderingstiltak	22
6.3	Likestilling, diskriminering m.v. og redegjørelsesplikt).....	22
	6.3.1 Følgende tiltak er iverksatt eller planlagt:	23
6.4	Seniorpolitikk.....	23
	6.4.1 Aldersfordeling for ansatte	23
	6.4.2 Beskrivelse av senterets seniortiltak:.....	24
6.5	Brukermedvirkning	24
6.6	Helse- miljø- og sikkerhetsarbeid (HMS)	24
6.7	Miljøledelse.....	24
6.8	Offentlige anskaffelsesprosesser	24
6.9	Informasjonssikkerhet.....	25
6.10	Varslingsrutiner	25
6.11	Etiske retningslinjer	25
7	ØKONOMI	26
8	OPPSUMMERING	27

1 Visjon, verdigrunnlag, oppdrag og mål

1.1 Mål for 2011-2012

I henhold til tildelingsbrev for 2011 fra Kunnskapsdepartementet til Utdanningsdirektoratet skal Statped arbeide etter følgende mål:

- å yte spesialpedagogiske tjenester av god kvalitet til rett tid på individ- og systemnivå, særlig på områder der det ikke kan forventes at kommunene har kompetanse
- å sikre barnehage-, skole- og miljøtilbud for hørselshemmede elever i grunnskole og videregående opplæring, og etter avtale med oppdragsgiver
- å sørge for mest mulig lik tilgang på tjenester i alle landsdeler
- å utvikle høy spesialpedagogisk kompetanse og formidle dokumentert kunnskap.

1.2 Visjon

Statpeds visjon er: *Likeverd og mestring for alle*

1.3 Verdigrunnlag

Statpeds verdigrunnlag er:

- *Tilgjengelighet*
- God tilgjengelighet til informasjon, tjenester og til faglig arbeid
- *Respekt*
- Respekt for brukere, samarbeidsparter og medarbeidere gjennom likeverd, tillit, dialog, åpenhet og forutsigbarhet
- *Kvalitet*
- Høy kvalitet på faglig kompetanse, kommunikasjons- og beslutningsprosesser og tjenester

1.4 Virksomhetsidé

Statlig spesialpedagogisk støttesystem (Statped) er et nasjonalt nettverk av spesialpedagogiske kompetansesentre styrt av Utdanningsdirektoratet.

Kompetansesentrene gir tjenester til kommunene i deres arbeid med å realisere opplæringslovens mål om likeverdig, tilpasset og inkluderende opplæring i forhold til barn, unge og voksne med særskilte opplæringsbehov.

Kompetansesentrene er aktører i feltet mellom praksis og forskning, og samarbeider med nasjonale og internasjonale fagmiljø. Sentrene utvikler kompetanse og dokumenterer, formidler og implementerer praksis- og forskningsbasert kunnskap.

1.5 Føringer fra Utdanningsdirektoratet

I tildelingsbrevet for 2011 har direktoratet gitt følgende strategiske føringer for perioden 2011-2012:

(Senterets rapportering på føringene er beskrevet i kapittel 3)

- **Tidlig innsats**
Statped skal prioritere tidlig innsats i tjenesteytingen, og innenfor kompetanseutvikling og kunnskapsformidling
- **Bedre gjennomføring i videregående opplæring**
Statped skal arbeide med å motvirke frafall i videregående opplæring gjennom tidlig

innsats gjennom hele oppveksten, med et særlig fokus på grunnleggende språkferdigheter, leseferdigheter og motivasjon og mestring.

- **Kompetanseutvikling i PP-tjenesten**

Statped skal bistå kommunene i deres arbeid med kompetansehevingstiltak for ansatte i PP-tjenesten.

- **Bedre læringsmiljø**

Statped skal i sin ordinære tjenesteproduksjon og skoledrift legge følgende forutsetninger til grunn for sitt arbeid med å opprettholde læringsmiljøer som bidrar til personlig, sosial og faglig læring hos elevene:

- God ledelse, organisasjon og kultur for læring på skolen
- Lærerens evne til å lede klassen og undervisningsforløp
- Positive relasjoner mellom elev og lærer
- Positive relasjoner og kultur for læring blant elevene
- Godt samarbeid mellom skole og hjem

- **Læremidler**

Statped skal utvikle, produsere og distribuere særskilt tilrettelagte læremidler.

- **Forskningsbasert kunnskap**

Statped skal i samarbeid med universitet, høyskoler og andre forskningsmiljøer styrke innsatsen på utvikling av forskningsbasert kunnskap, for å øke kvaliteten på tjenestene.

- **Internasjonalt arbeid**

Statped skal kan etter oppdrag fra Utdanningsdirektoratet delta i internasjonalt bistands- og utviklingsarbeid. Deltakelse i og initiering av internasjonalt faglig samarbeid vurderes og besluttes av ledelsen ved det enkelte senter.

1.6 Virksomhetens satsingsområder i 2012

Med utgangspunkt i målsettingen for det statlige spesialpedagogiske støttesystemet arbeider Senter for atferdsforskning (SAF) etter følgende mål:

1.6.1 Hovedmål 1

SAF skal bidra til generering av kunnskaper og arbeidsmodeller som vil være til nytte for praksisfeltet og som kan bidra til å redusere omfanget av sosiale og emosjonelle vansker i barnehage og skole.

1.6.2 Hovedmål 2

SAF skal formidle forskningsbasert kunnskap om kompetanse på ulike måter slik at dette kommer våre forskjellige målgrupper til nytte.

2 Presentasjon av virksomheten og kort om 2012

2.1 Kort presentasjon av virksomheten

2012 har vært et spesielt år for senteret. Det har vært det siste året som et landsdekkende statlig spesialpedagogisk kompetansesenter innen temaområdet sosiale og emosjonelle vansker, lagt til Det humanistiske fakultet ved Universitetet i Stavanger. Som tidligere har SAF rapportert til Utdanningsdirektoratet om arbeid innen det statlige spesialpedagogiske støttesystemet. Senterets arbeid er trukket opp i en samarbeidsavtale mellom Statped og den gang Høgskolen i Stavanger med en senterleder som har både faglig og administrativt ansvar. De faglig ansatte har vært delt inn i tre forskergrupper, med et faglig samarbeid på tvers av disse gruppene. Det opereres bare med en fagseksjon der alle faglig ansatte inngår.

Den statlige grunnbevilgningen har, som tidligere år vært gitt gjennom tildelingen til UiS. I tillegg utgjør eksterne midler en viktig del av senterets budsjett.

Arbeidsformer

SAF har som tidligere hatt oppgaver som skal ivareta senterets nasjonale kompetansesenterfunksjon og oppgaver med studenter ved universitetet. Forskningen ved senteret har vært viktig for begge formidlingsoppgavene og formidlingen fra senteret skal være forskningsbasert.

Mange av senterets forskningsprosjekter knyttes opp til utviklingsarbeid. Erfaringene kommer skoler og barnehager til gode, og gir også viktig innsikt som formidles til studentene ved universitetet. På den måten kan senterets ulike innsatsområder virke berikende på hverandre. Senteret har deltatt i landsdekkende oppgaver rettet mot skole og PPT i samarbeid med Utdanningsdirektoratet. Siden 2003 har antimobbe -programmet Zero vært et slikt prosjekt. Dette arbeidet pågår fortsatt og har vært brukt av ca. 400 skoler til nå. Antall nye skoler som melder seg på mobbeprogrammet har sunket sterkt de siste årene. Både Zero og Respekt er utviklingsprogram som har dokumentert god effekt i skolen.

SAF er med og bygger opp faglige nettverk både nasjonalt og internasjonalt. Dette gjelder nettverk av forskere og nettverk av praktikere i arbeidet for positive oppvekstmiljø for barn og unge. SAF-ansatte deltar derfor på konferanser i inn- og utland angående senterets arbeidsområde.

Spesielle forhold

Året har vært preget av oppfølging av Stortingets vedtak knyttet til melding nr. 18 Læring og fellesskap (juni 2011), med opprettelse av et nasjonalt senter for læringsmiljø og atferdsforskning bygget på en fusjon av SAF og Lillegården kompetansesenter, lagt til Universitetet i Stavanger. 28. juni 2012 ble det undertegnet et avtale mellom Kunnskapsdepartementet og Universitetet i Stavanger om dette. 28. september ble det inngått en omstillingsavtale mellom Kunnskapsdepartementet og arbeidstakerorganisasjonene om fusjon pr. 31.12.2012. For å forberede fusjonen har det vært to personalseminar med alle ansatte på Lillegården og SAF, hhv i mai og september. I tillegg har det vært mange møter på hvert av sentrene og fellesmøter i Stavanger og noen på Lillegården med deler av de ansatte til stede og der også ledelse i fakultetet og sentralt på UiS har vært med. Det administrative arbeidet knyttet til fusjonen har vært intensivert høsten 2012.

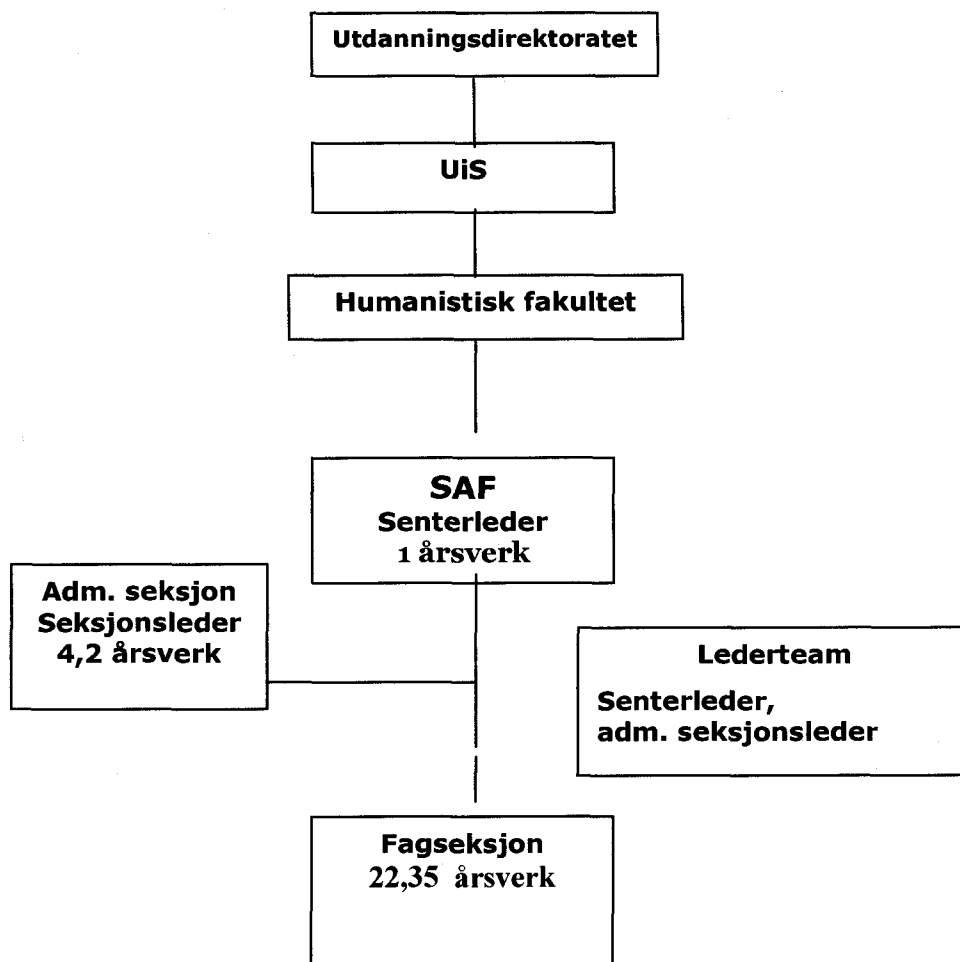
Kapasitet

I 2012 hadde senteret 19 fast, (hvorav to i permisjon) og 16 midlertidig tilsatte i hele eller delte stillinger. Totalt var det pr 31.12.12 tilsatt 36 personer, tilsvarende 26,55 heltidsstillinger. Av disse var 3 doktorgradsstipendiater. I tillegg kommer korte deltidsengasjerte. Totalt har det blitt

utført 25,2 årsverk ved senteret i 2012. Det er en oppgang på 2,85 årsverk fra 2011. Tjenester på universitetet som blir utført av fellesadministrasjonen, bibliotekjentesten, drifts- og IT-avdelingen og renholdsarbeiderne er ikke med i beregningene av årsverk her.

2.2 Virksomhetens organisasjon og tjenesteprofil

2.2.1 Organisasjonskart pr 31.12.2012



2.2.2 Samlet årsverk forbruk fordelt på tjenestekodene (kap 230)

Dette årsverksregnskapet viser gjennomsnittet av forbrukte årsverk gjennom hele 2011.

Tjenesteområde m.m.	2011 – ordinære midler		2011 – oppdragsmidler	
	Årsverk	%-andel	Årsverk	%-andel
11 Utredning				
12 Rådgivning / veiledning				
13 Helårsopplæring				
14 Deltidsopplæring				
15 Bo- og fritidstilbud – helårsbasis				
16 Bo- og fritidstilbud – deltidsbasis				
17 Kurs for brukere				
17 Kurs for foreldre / foresatte				
19 Andre individbaserte tjenester				
Sum [1] individbaserte tjenester (FABRIS)				
21 Ekstern kompetanseutvikling	2,3		1,8	
22 Skoleutvikling og kompetanseformidling	4,1		2,25	
23 Individuavhengig rådgivning / veiledning	1,2			
24 Kunnskapsformidling	5,2			
25 Læremiddelarbeid	1,2		0,7	
26 Internasjonalt samarbeid	0,2		0,1	
29 Annen kompetanseutvikling og kunnskapsformidling	1,1			

Tjenesteområde m.m.	2011 - ordinære midler		2011 - oppdragsmidler	
	Arsverk	%-andel	Arsverk	%-andel
31 Interne kompetanseutviklingstiltak	0,2			
32 Etterutdanning				
33 Videreutdanning	0,2			
34 Studiereiser			0,4	
Sum [3] intern kompetanseutvikling - eget personale (NB! Ikke FABRIS)	0,4		0,4	
41 Lederstillinger				
411 senterleder	1,0			
412 avdelingsledere og rektor	0,9			
413 undervisningsinspektør				
414 elevhjemsleder				
42 Stabs- og støttefunksjoner				
421 arkiv				
422 kontor, sentralbord m.m.	1,0			
423 økonomi	1,0			
424 personal				
425 IT				
426 Arbeidslivstolking m.m.				
429 Andre stabsfunksjoner	1,3			
43 Servicefunksjoner				
431 Kjøkken- / kantinedrift				
432 Renhold				
433 Innkvartering				
434 Transport				
439 Andre servicefunksjoner				
Sum [4] ledelses-, støtte- og servicefunksjoner (NB! Ikke FABRIS)	5,2			
SUM TOTALT	20,9		5,65	
Områder for rapportering (FABRIS) uten at dette inngår i årsverk-rapporteringen. NB! Kun for statistisk registrering på antall				
91 Søknad om individbaserte tjenester	NB! 91 – 94 apporteres annet sted i årsrapporten			
92 Søknad om kompetansetiltak				
93 Søknad overført til annet senter				
94 Søknad avslått				

2.3 Arbeidsprofil, arbeidsmåter, organisering m.m.

Senterets arbeidsområde har vært sosiale og emosjonelle vansker spesielt med tanke på barn og unge i barnehage og skole. Innenfor dette området har det vært ytt tjenester over hele landet, etter avtaler med kommuner og gjennom forsknings- og utviklingssamarbeid med ulike faginstanser, ved informasjons- og forskningsopplegg som kan komme alle til gode, og i form av nasjonale utviklingsoppgaver etter avtale med Utdanningsdirektoratet.

I tillegg til arbeidet innen Statped har senteret arbeidet med oppgaver som undervisning og veiledning ved UiS, spesielt med master- og doktorgradsprogrammene innen spesialpedagogikk. SAF deltar også i grunnutdanningen av lærere. Senteret drar nytte av et godt internasjonalt faglig nettverk.

Alle oppgavene SAF har påtatt seg tar utgangspunkt i temaområdet sosiale og emosjonelle vansker blant barn og unge. SAF legger vekt på samarbeid om FoU-virksomhet mellom praksisfeltet, høgskoler og universitet. Det legges vekt på praktisk anvendelse av forskningsresultatene. Publiseringskanaler er norskspråklige bøker, rapporter og artikler, bruk av web, forelesninger og kurs. I tillegg er internasjonal publisering en del av den faglige strategien ved senteret, både i form av artikler i faglige tidsskrift, i deltakelse på konferanser og ved nettverksarbeid med samarbeidsparter.

2.4 Spesielle forhold i 2012

SAF har i 2012 arbeidet etter samme retningslinjer som før, men vi vil her nevne noe som har vært fremtredende dette året.

Vedtaket av Meldingen til Stortinget i juni 2011, medførte at 2012 var det siste året i Statped. I juni 2012 ble avtalen om Nasjonalt senter for læringsmiljø og atferdsforskning undertegnet av Kunnskapsdepartementet og Universitetet i Stavanger. Året, og særlig høsten har vært preget av den planlagte fusjonen som gjelder fra 1. januar 2013.

Også i 2012 har mye av den utadrettede tjenesten senteret har gitt har blitt utført gjennom større skoleomfattende utviklingsprogram som *Zero* og *Respekt*. Disse programmene følges opp med kartlegginger og effektmålinger. Det har vært lagt ned mye arbeid i revidering og utvidelse av materiell knyttet til senterets programmer også dette året.

Zeroprogrammet ble startet opp i to skoler i Chile våren 2012 og en i Oregon høsten 2012. Disse skolene følges opp av Columbia Education Designs i Oregon, under veiledning fra SAF. Dette er første gang programmet i sin helhet prøves ut i en kultur ganske forskjellig fra vår.

Senterleder har deltatt i utvikling av grunnlagsdokumentet for klasseledelse, der Utdanningsdirektoratet har hatt ledelsen. Dokumentet går inn i Ungdomstrinnsatsingen, som vil være en viktig del av det nye senterets oppgaver fra 2013.

Senterets nåværende tilknytning til Statped ble avvirket denne høsten og det ble markert med en samling for lederne av alle Statpedsentrene.

3 Strategiske føringer

3.1 Flerfaglige Statped

Dette punkt er ikke relevant for SAF.

3.2 Tidlig innsats

SAF har som mål å bidra til å redusere sosiale og emosjonelle vansker blant barn og unge, blant annet ved å heve kompetansen i barnehager og skoler. Slik kan de bli bedre i stand til å forebygge, avdekke og avhjelpe ulike typer vansker.

I 2012 har senteret gjort følgende arbeid med å utvikle kunnskap og arbeidsmodeller gjennom prosjektene:

De utfordrende barna: (Veiledning og kompetanseutvikling om arbeid i barnehager/skoler med barn 4-8 år). Den utøvende delen av prosjektet ble avsluttet, men det har blitt jobbet med en bok som planlegges utgitt på forlag våren 2013.

BAMBI: Barnehagens møte med barn og familier som opplever samlivsbrudd. Hovedprosjektet ble avsluttet i 2011. Stipendiaten avsluttet i 2012. På bakgrunn av forskningen i dette prosjektet har det blitt utarbeidet et veiledermaterieell "ET BARN – TO HJEM". Dette består av (1) veileder til ansatte, (2) foreldrefolder, (3) barnebok og (4) samtalekort. Veiledermateriellet ble utgitt i 2012 og i den forbindelse ble det holdt noen kurs for barnehageansatte i bruken av materiellet.

Være-Sammen: Prosjektet som tidligere ble drevet av Fylkesmannen i Vest-Agder gikk over til en stiftelse. I 2012 har senteret hatt det faglige ansvaret for opplæring av xxx veiledere til barnehager for å øke barnehageansattes kompetanse på relasjonsbygging og atferdshåndtering. Det er stor pågang av barnehager som vil være med i prosjektet og behovet for utdanning av veiledere er derfor stort. Prosjektet er blitt evaluert av Universitetet i Agder og rapport forventes januar 2013.

Stavangerprosjektet: (Lesesenteret har prosjektlederansvar) Om barns tidlige læring og utvikling. En medarbeider fra SAF har vært aktiv i prosjektet i 2012.

Connect-Oslo og Respekt: Utviklingsarbeid i grunnskolen i Oslo, Randaberg, Trondheim, Bergen, Fjell, Råde og Rana. Prosjektet har vært gjennomført i henhold til avtaler med de respektive kommunene.

Zero: Antimobbeprogram i skolen. Aktiv inngripen og forebygging vektlegges. Programmet startet opp i Voss og Fjell kommuner i 2011 og ble avsluttet i Fjell i 2012.

I Voss kommune startet den siste gruppen av skoler i 2012. I tillegg ønsket Voss kommune også å utvikle kompetansen til de voksne i barnehager for å utvikle gode miljøer som forebygger mobbing. I dette arbeidet er det et nært samarbeid med PPT i Voss, der målet er å utvikle deres systemkompetanse til å støtte barnehagene i arbeidet.

Læringsmiljøsatsing på Ila skole i Trondheim kommune som del av *Læringsmiljøsatsingen* i Udir. (Utarbeiding av håndbok i klasseledelse). Opplæring og veiledning gjennomført i 2012.

3.3 Bedre gjennomføring i videregående opplæring

SAF har som mål å bidra til å utvikle kunnskap og arbeidsmodeller i videregående skole.

Forskningsprosjektet DU har pågått også dette året. Prosjektet er en evaluering av et tiltak som skal hjelpe ungdom som sliter med depresjoner til å gjennomføre sin skolegang.

3.4 Kompetanseutvikling i PP-tjenesten

SAF har som mål å styrke PP-ansattes systemrettede kompetanse i arbeid med sosiale og emosjonelle vansker. Derfor blir PP-tjenesten involvert som veiledere i skoler og barnehagers systemrettede arbeid. I tillegg har senteret også i 2012 fått mange henvendelser fra PP-tjenesten, spesielt om mobbesaker. Vi har ved flere anledninger veiledet dem i deres arbeid lokalt. PP-ansatte har deltatt på konferanser og kurs senteret har holdt.

3.5 Bedre læringsmiljø

Læringsmiljø er helt sentralt for alt SAFs arbeid, både forskningsmessig og gjennom formidling.

- Skoleutviklingsprogrammene *Respekt* og *Zero* handler begge om å bedre læringsmiljøet gjennom systematisk innsats.
- Prosjektene *De utfordrende barna* og *Være sammen* fokuserer på læringsmiljø i barnehage og overgang til skole.
- I samarbeid med Fylkesmannen i Rogaland og Utdanningsdirektoratet ble SAF i 2011 engasjert i en kompetanseheving av saksbehandlere hos fylkesmennene om mobbing. Dette arbeidet ble slutført i 2012.

3.6 Læremidler

- Det ble også i 2012 arbeidet med filmer og temahefter for bruk i undervisning og kurs om klasseledelse og mobbing.

3.7 Forskningsbasert kunnskap

Forskning er en del av senterets ordinære virksomhet. Vi har som mål at senterets arbeid skal være forskningsbasert.

- Alle ansatte har tildelt tid til FOU-virksomhet på lik linje med andre ansatte ved UiS og har utført en omfattende forskningsvirksomhet. De har også i 2012 publisert i norske og utenlandske tidsskrift. Ved årsskifte var det registrert 31 artikler i *Cristin*, hvorav 24 var i internasjonale vitenskapelige tidsskrift. Det var holdt 58 innlegg på konferanser og faglige møter.
- I 2008 startet senteret opp et treårig forskningsprogram, *BAMBI*, finansiert av Norsk Forskningsråd om barnehagens arbeid overfor skilsmissebarn. Det er knyttet et doktorgradsstipendiat til prosjektet. Dette ble forlenget og avsluttes i 2012.
- I 2011 fikk SAF NFR-midler til det treårige prosjektet *SKOLEKLAR*. Det andre året var preget av en omfattende datainnsamling fra 5-åringene i barnehager og barnehageansatte.
- SAF har hatt 4 doktorgradsstipendiater i 2012 og en ansatt disputerte på temaet implementering av Respektprogrammet.
- Gjennom deltakelse i konferanser og faglige nettverk får ansatte faglige stimulanser og holder seg oppdatert.
- Senteret samarbeider med Senter for Krisepsykologi om å lage et tilbud for å hjelpe mobbeofre.

3.8 Internasjonalt arbeid

SAF har også i 2012 samarbeidet med Columbia Education Design i Oregon om utprøving av *Zero*-programmet i Chile og i Oregon.

Senteret hadde besøk fra to universitetsansatte fra Tblisi i Georgia-prosjektet. En ansatt var i Tblisi og underviste.

Senterleder var en av to nasjonale ekspert i prosjektet TE4I (teacher education for inclusion), igangsatt av European Agency, som ble avsluttet med en konferanse i Brussel og et møte om nordisk oppfølging i etterkant.

4 Resultatrapportering

4.1 Tjenesteyting (målområde 1)

Senteret ønsker å støtte lokale krefter, slik at de blir i stand til å håndtere de sakene som oppstår selv. Som hovedregel har derfor senteret ikke arbeidet med enkeltsaker. Når senteret likevel gjør dette, er det for å vedlikeholde og videreutvikle egen kompetanse. SAF har vært inne og samarbeidet med kommunen i en slik sak i 2012. Et viktig mål var da å utvikle lokal kompetanse til å håndtere framtidige saker. Slike saker er tidkrevende og kan kreve at en går tungt inn i organisasjonsarbeid for å få løst en sak.

I flere andre saker har ansatte deltatt i drøftinger og rådgivning på mer generell basis, og vi har hatt en god del samtaler med foreldre og fagpersoner som har tatt kontakt om vanskelige mobbe- og atferdssaker. I tillegg til å hjelpe de som har problemer, er dette også viktig som grunnlag for å tilføre nødvendig kompetanse til diverse forsknings-, undervisnings-, og formidlingsprosjekter. Behovet for hjelp i enkeltsaker er stort.

Senteret deltar i mange utviklingsprosjekter der målet er utvikling av kompetanse i skoler og barnehager. Dette er tatt med under punkt 4.3

4.2 Oversikt over senterets deltakelse i forskningsprosjekter (21)

Deviant groups in schools: Doktorgradsarbeid: Studie av faktorer i skolehverdagen som har sammenheng med negativ gjengdanning og atferd		- 2015
Disobedience Doktorgr.arbeid; Studere betingelser på klassenivå og på individnivå i sammenheng med disiplinproblemer/ vanskelige klasser.		- 2013
Sosial Inkludering i skolen: Doktorgradsarbeid. Foreldrenes sosioøkonomiske status og barnets sosiale inkludering i skolen.		- 2014
"Manipulerende ekskluderende atferd og stress": Doktorgradsarbeid som belyser forholdet mellom manipulerende atferd for å ekskludere noen fra fellesskapet og tilhørighet /popularitet relatert stress.		- 2013
Utvikling av intern kapasitet for læring i skoler som implementerer skolebaserte program: Doktorgradsarbeid: Studien tar sikte på å utvikle kunnskap som vil ligge til grunn for utvikling av et kartleggingssystem for identifisering av skolers kapasitet for endring gjennom deltakelse i skoleutviklings program.		- 2013

En studie av lærernes utvikling av undervisningsledelse og sammenhengen mellom slik utvikling og organisasjonelle faktorer.		- 2013
<i>Barn i utfordringer</i> – studie av case knyttet til utviklingsprosjektet De utfordrende barna, som ble avsluttet i 2012.		-2013
Forskningsprosjektet "Schools' readiness for improvement assessment system" vil i perioden 2007-2011 utvikle et teoretisk og forskningsbasert kartleggingsverktøy for implementering av forskningsbaserte program i skolen. En doktorgrad og annen forskning vil inngå i prosjektet.		- 2013
<i>Stavangerprosjektet:</i> Temaet er førskolebarns ferdigheter i forhold til språkutvikling, leseutvikling, matematikkutvikling og sosial/emosjonell fungering.	Lesesenteret	- 2013
<i>Tips</i> , et forskningsprosjekt angående læreres kompetanse til å identifisere alvorlige psykiske problemer hos elever og å legge til rette for en positiv utvikling for disse.	Stavanger Universitet Sykehus	- 2013
<i>BAMBI</i> – Barnehagens møte med barn og familier i samlivsbrudd. NFR-finansiert forskningsprosjekt der en doktorgrad inngikk.		- Avsluttet 2012
<i>Skoleklar</i> - NFR-finansiert forskningsprosjekt om barnehagebarns selvregulering, oppmerksomhet og ulike sosiale ferdigheter og hvordan det virker inn på første skoleår		- 2014
<i>Skolevegring</i> - Doktorgradsprosjekt om fraværproblematikk i grunnskolen		- 2014
<i>Nærmobbing og digitalmobbing</i>		- 2017
		-

4.3 Skoleutvikling og kompetanseformidling (22)

<i>Zero</i> : SAF's program mot mobbing. Det jobbes med forbedring av implementeringsarbeidet med tanke på mer varige endringer	Lyses ut årlig
---	----------------

<i>Respekt:</i> Skoleutviklingsprosjekt for bedre læringsmiljø og redusert problematferd	Tilbys nye skoler hvert år.
<i>Connect Oslo:</i> Skoleutviklingsprosjekt for bedre læringsmiljø og redusert problematferd. Årlige kurs for nyansatte ved de aktuelle skolene.	-2012
Kartlegging av mobbing på skoler med tilbakemeldingsrapporter	Tilbys skoler høst og vår
<i>Være sammen:</i> Prosjekteier er en stiftelse utgått fra Fylkesmannen i Vest-Agder. Utdanning av veiledere som kan bistå barnehagene i utviklingsarbeid for autoritative voksne.	2010 - 2013
Håndbok i klasseledelse: Et utviklingsprosjekt i Trondheim kommune	2013
Kompetanseutvikling av saksbehandlere hos Fylkesmennene om mobbing	Avsluttet 2012

4.4 Individuavhengig rådgivning / veiledning (23)

Senteret har hatt omfattende informasjon og rådgivning gjennom telefonsamtaler. Oppringing fra foreldre, skole- og PPT – ansatte. Antallet henvendelser registreres ikke.	

4.5 Kunnskapsformidling (24)

4.5.1 Kurs og konferanser

SAF sin kursvirksomhet har for det meste vært tilknyttet program og prosjekter- og inngår dermed i en helhet der utvikling av organisasjonen er målet. Ved inngåelse av kontrakt forplikter SAF seg på et antall fagsamlinger bestående av kurs- og oppfølgingsdager. I tillegg kommer veiledning.	Hele dager Halve dager

Kurs tilknyttet <i>Respekt</i> -programmet for skolenes ansatte ved skoler i Trondheim, Råde, Mandal og Rana kommuner. Hver kursdag følges av en oppfølgingsdag med fokus på skolens implementeringsarbeid av det aktuelle tema for kurset.	Hele dager
Kurs tilknyttet <i>Zero</i> -programmet: for skolens ansatte for skolenes ressursgrupper. I tillegg kursdager og møter med PPT og skoleeier for å styrke implementeringsstøtten.	Hele dager Hele og halve dager
Oppfølgingskurs i klasseledelse og mobbing for ansatte i skoler som tidligere har deltatt i <i>Zero</i> og <i>Respekt</i> programmet	2 dager
Kurs tilknyttet <i>ConnectOslo</i> – kursdager som tilbys nyansatte ved <i>Connect</i> skoler.	3 Hele dager
Kurs tilknyttet <i>Være sammen</i> - veilederopplæring for veiledere i barnehager	5 hele dager
Seminar for ressurspersoner som bidrar i <i>Respekt</i> og <i>Zero</i> -programmene	2 hele dager
Bidrag på nasjonale og internasjonale konferanser/fagmøter.	58
Enkle kursdager for barnehageansatte i tilknytning til materiellet utviklet i <i>Bambi</i> -prosjektet	2 hele dager
SAF-konferansen, oktober med 210 deltakere	2 hele dager

4.5.2 Undervisning ved universitet/høgskole, studie- og praksisveiledning m.v.

Undervisning og veiledning for masterstudenter i spesialpedagogikk ved UiS	2 årsverk
Undervisning og veiledning ved doktorgradsstudiet i spesialpedagogikk ved UiS	

4.5.3 Fagbibliotek

Senteret bruker Forskningsbiblioteket ved UiS. I tillegg har senteret et lite bibliotek med sentral litteratur innen senterets temaområder.

4.5.4 Faglige publikasjoner (vitenskapelige)

Forfatter(e)	Tittel	Publikasjon	Publisert
Bru, Lene; Solholm, Roar; Idsøe, Thormod	Participants' experiences of an early cognitive behavioral intervention for adolescents with symptoms of depression	Emotional and Behavioural Difficulties	2012
Bru, L., Idsøe, T & Solholm, R.	Participant's experiences of the group format of an early cognitive behavioral intervention for adolescents with symptoms of depression	Journal of Rational.Emotive & Cognitive-Behavior therapy	2012
Ellingsen, Ingunn T; Stephens, Paul; Størksen, Ingunn	Congruence and incongruence in the perception of family' among foster parents, birth parents and their adolescent (foster) children	Child & Family Social Work	2012
Ertesvåg, Sigrun Karin	Leing av endringsarbeid i skulen	Gyldendal Akademisk	2012
Fandrem, H., Strohmeier, D. og Jonsdottir, K. A.	Peer group and victimization among native and immigrant adolescents in Norway	Emotional and Behavioural Difficulties	2012
Fandrem, Hildegunn	Methodological Challenges in an Immigrant Study in Norway	Migrations: Interdisciplinary Perspectives. Springer 2012 ISBN 978-3-7091-0949-6	2012
Stefanek, Elisabeth; Strohmeier, Dagmar; Fandrem, Hildegunn; Spiel, Christiane	Depressive symptoms in native and immigrant adolescents: the role of critical life events and daily hassles	Anxiety, Stress, and Coping	2012
Hatloey, K.; Joa, Inge; Larsen, Tor Ketil; Idsøe, Ella Maria C.; Johannesen, Jan Olav; langeveld, Johannes	Students' awareness for psychotic symptoms in secondary school; The effects of an early detection program and information campaign	Early Intervention in Psychiatry	2012
Idsøe, Thormod; Dyregrov, Atle; Idsøe, Ella Maria Cosmovici	Bullying and PTSD symptoms	Journal of Abnormal Child Psychology	2012
Oppedal, B., & Idsøe, T	Conduct Problems and Depression among Unaccompanied Refugees: The Association with Pre-Migration Trauma and Acculturation	Anales de Psicología	2012
Oterkiil, Tonje Constance; Ertesvåg, Sigrun K	Schools' readiness and capacity to improve matter	Education Inquiry	2012
Roland, Erling	Mobbing og tidlig innsats - har programmer mot mobbing best effekt på barnetrinnet?.	Tidlig innsats - bedre læring for alle, Cappelen Forlag	2012
Roland, Erling Georg; Midthassel, Unni Vere	The Zero Programme	New Directions for Youth Development	2012
Roland, Pål	Implementering av skoleutviklingsprogrammet Respekt	Avhandling ved Universitetet I Stavanger	2012

Skeie, Eivind & Størksen, Ingunn	Koalabjørnens hemmelighet	Pedlex Norsk Skoleinformasjon	2012
Strohmeier, Dagmar; Fandrem, Hildegunn; Spiel, Christiane	The need for peer acceptance and affiliation as underlying motive for aggressive behaviour and bullying others among immigrant youth living in Austria and Norway	Anales de Psicología	2012
Strohmeier, Dagmar; Fandrem, Hildegunn; Stefanek, Elisabeth; Spiel, Christiane	The goal to be accepted by friends as underlying function of overt aggressive behaviour in immigrant adolescents	Scandinavian Journal of Psychology	2012
Studsrød, Ingunn; Bru, Lars Edvin	Upper secondary school students' perceptions of teacher socialization practices and reports of school adjustment	School Psychology International	2012
Størksen, I., Thorsen, A. A., Øverland, K., & Brown, S. R.	Experiences of young children of divorce	Early Child Development and Care	2012
Størksen, Ingunn	Barn og samlivsbrudd - informasjon til foreldre	Pedlex Norsk Skoleinformasjon	2012
Størksen, Ingunn	Barn og samlivsbrudd. Veileder for ansatte i barnehager	Pedlex Norsk Skoleinformasjon	2012
Størksen, Ingunn	Hva er Q-metodologi, og hvordan kan den brukes i psykologien?	Tidsskrift for Norsk Psykologforening	2012
Tveit, Hanne Skjelten; Størksen, Ingunn	Små barn og samlivsbrudd - symptomer og tiltak	Spesialpedagogikk	2012
Øverland, Klara; Thorsen, Arlene Margaret Arstad; Størksen, Ingunn	The beliefs of teachers and daycare staff regarding children of divorce: A Q methodological study	Teaching and Teacher Education : An International Journal of Research and Studies	2012
Øverland, Klara; Størksen, Ingunn; Bru, Lars Edvin; Thorsen, Arlene Margaret Arstad	Daycare Staff Emotions and Coping Related to Children of Divorce: A Q Methodological Study	Scandinavian Journal of Educational Research	2012

4.5.5 Film, DVD

Respekt. Det ble arbeidet med å lage filmer til bruk i Respektprogrammet. Finansiering gjennom Utdanningsdirektoratet.	261 584,50		

4.5.6 Informasjonsarbeid

Det er skrevet mange korte fagartikler for senterets hjemmeside og for Respektnettlet, som er åpent for skoler som gjennomfører eller har gjennomført Respektprogrammet.

Senteret har hatt mye besøk fra PPT, skoleledere, lokalpolitikere med adm som har ønsket informasjon om senteret og korte faglige innlegg. Vi har prøvd å imøtekomme disse henvendelsene

Ansatte ved senteret har også i 2012 blitt hyppig intervjuet og referert i media.

4.6 Læremiddelarbeid (25)

Revidering av *Zero*-materiellet pågikk i 2012.

Utvikling av et femte hefte til bruk i *Respekt* ble publisert i 2012.

Utvikling av veiledningsmaterieill til bruk i Barnehage (*BAMBI*). Det blir publisert i 2012.

4.7 Internasjonalt samarbeid (26)

SAF har samarbeidet med internasjonale forskere om flere prosjekter og i tillegg samarbeidet med Columbia Educational Designs om *Zero*-programmet i Chile og Oregon.

Til SAF-konferansen i oktober kom professor Debra Pepler fra Canada der hun leder det nasjonale arbeidet mot mobbing (Prev-net). Foruten foredrag, bidro hun i faglige drøftinger med forskere på senteret. Pepler er en av de seks Core-Net medlemmene (forskningssentre ved universitet i Finland, Irland, USA, Australia og Norge), som har samarbeidet siden 2004.

Også i 2012 har vi hatt et nært samarbeid med Universitetene i Wien og Linz om mobbing og migrasjonsproblematikk. Det har vært flere møtepunkt gjennom året og flere publikasjoner er produsert i dette samarbeidet.

Senterets samarbeid med Universitetet i Turku, i form av en professor II, ble avsluttet i 2012,

men det er fremdeles et samarbeid om forskning knyttet til mobbing.

Faglig ansatte ved SAF er aktive medlemmer i forskerorganisasjoner og har presentert forskningsresultater på internasjonale konferanser.

COST- et nettverk for internasjonalt samarbeid, her om mobbing med digitale verktøy, ble avsluttet i 2012. Senteret har deltatt aktivt med et fast medlem og arbeidet ble avsluttet med utgivelse av en informasjonsfolder til skoler. Denne skal oversettes til norsk og legges ut på senterets hjemmeside.

Samarbeidet med Gøteborgs Universitet om innovasjon i skolen, har pågått også i 2012

I tilknytning til samarbeid om Q metodologi har det vært jevnlig kontakt med Dr. Amanda Wolf, Victoria University of Wellington, New Zealand og med Professor Diane Montgomery, Oklahoma State University, USA.

SAF har hatt en av to norske eksperter i Teacher education for inclusion; et treårig prosjekt i regi av European Agency for development in Special Needs Education. Det egentlige prosjektet ble avsluttet med en konferanse i Brussel. Men oppfølgingsarbeidet startet med et nordisk møte høsten 2012, og med et mulig norsk initiativ i 2013.

I *Skoleklar*-prosjektet har i 2011 hatt en rekke besøk fra USA: Dr. Sylvia Rimm, Seniorforsker Jason Downer (University of Virginia), Seniorforsker Andrew Mashburn (University of Virginia), Professor Diane Montgomery (Oklahoma State University) og forskningskoordinator Leslie Booren (Center for the Advanced Study of Teaching and Learning (CASTL) University of Virginia).

4.8 Annen kompetanseutvikling og kunnskapsformidling (29)

Det har vært et sentralt mål for SAF å formidle forskningsbasert kunnskap slik at dette kommer våre forskjellige målgrupper til nytte.

Også i 2012 har det vært arbeidet med å bygge opp kompetanse regionalt og lokalt med utgangspunkt i samarbeid mellom PPT og skoler/barnehager. Derfor har et langsiktig og systematisk arbeid vært prioritert. I 2012 har en jobbet særlig for å knytte kontakter som kan bidra til å holde i gang arbeid som er startet gjennom program og prosjekt, fordi vi har erfart hvor sårbart det er med tanke på varig endring av praksis

5 Intern kompetanseutvikling

5.1 Interne opplæringstiltak (31)

Noen særlige tiltak (ikke uttømmende)

Alle vitenskapelig ansatte er tilknyttet en av tre forskergrupper der en kan samarbeide og diskutere forskningsopplegg.

En professor II har vært ansatt for å styrke forskningen ved SAF i 2012

Ansatte legger fram forskningsopplegg i plenum og får respons på arbeidet

Ansatte kan delta på doktorgradsprogram ved UiS

Senteret har hatt syv besøk av internasjonale toppforskere i 2012, som har bidratt med foredrag og som drøftingspartnere på ulike prosjekt

5.2 Etterutdanning (32)

Noen særlige tiltak (ikke uttømmende)

5.3 Videreutdanning (33)

Noen særlige tiltak (ikke uttømmende)

Senteret hadde fire doktorgradsstipendiater i 2012. En av disse har vært i morspemisjon deler av året.

Fire av senterets ansatte fikk godkjent professorkompetanse i løpet av 2012

5.4 Studiereiser (34)

Noen særlige tiltak (ikke uttømmende)

Det har ikke vært noen studiereiser, men ansatte har deltatt med foredrag på 13 internasjonale konferanser

5.5 Antall fagansatte som er i gang med (ikke fullført) master- og doktorgrad pr 31. 12.

Utdanningsnivå	Antall
<u>Antall</u> fagansatte som er i gang med mastergrad, men ikke fullført ved utgangen av året	0
<u>Antall</u> fagansatte som er i gang med doktorgrad, men ikke fullført ved utgangen av året	3

5.6 Antall ansatte med fullført masterutdanning pr 31. desember

Med masterutdanning menes alle ansatte som har minimum slikt utdanningsnivå, inkl. ansatte med doktorgrad, uavhengig av fagområde utdanningen er innenfor (NB! Ikke omregnet til årsverk).

Fkode = Fabriskode; se kap 2.2.2 Tkode = Tjenestekode; se kap 2.2.2

(Minimum master-utdanning)	Ansatte med oppg. knyttet til eksterne tjenester (Fkode 11, 12 og 21-29)	Ansatte med oppg. knyttet til faglige senter-interne tjenester (Fkode 31-34)	Ansatte med oppg. knyttet til skole-virks.het (Fkode 13 og 14)	Ansatte med oppg. knyttet til internat- / bo-virks.het (Fkode 15 og 16)	Ansatte i lederstilling (Tkode 41)	Ansatte i stab-, støtte- og service-funksjoner (Tkode42 og 43)
Totalt antall ansatte innenfor ansattegruppen	28	0	0	0	2	4
Antall innenfor gruppen med slik utdanning	27	0	0	0	2	0
Med slik utdanning i % av ansattegruppen	96%				100	0

5.7 Antall ansatte med fullført doktorgrad pr 31. desember

(NB! Ikke omregnet til årsverk)

(Doktorgrad)	Ansatte med oppg. knyttet til eksterne tjenester (Fkode 11, 12 og 21-29)	Ansatte med oppg. knyttet til faglige senter-interne tjenester (Fkode 31-34)	Ansatte med oppg. knyttet til skole-virks.het (Fkode 13 og 14)	Ansatte med oppg. knyttet til internat-/bo-virks.het (Fkode 15 og 16)	Ansatte i lederstilling (Tkode 41)	Ansatte i stab-, støtte- og service-funksjoner (Tkode42 og 43)
Totalt antall ansatte innenfor ansattegruppen	28	0	0	0	2	4
Antall innenfor gruppen med slik utdanning	16	0	0	0	1	0
Med slik utdanning i % av ansattegruppen	57				50	0

6 Andre forhold

Her tas også med ansatte på oppdragsmidler.

Ledere defineres som direktør, avd.ledere, rektor, undervisningsinspektør/ass. rektor og leder for botilbud

6.1 Sykefravær

(oppgis i %)

År	1-3 dager	4-16 dager	> 16 dager	SUM (= % sykefravær av total årsverk)	Kvinner (%)	Menn (%)
2012	1,07	0	6,27	7,73	11,2	1,37
2011	0,57	0	8,81	6,28	74,65	25,35
2010	0,26	0,33	4,79	5,38		
2009	0,27	0,83	8,03	9,13		
Kommentar:						
Det er spesielt langtidssykmelding som står for sykefraværet.						

6.2 Personaladministrasjon og inkluderingstiltak

(Jf. tildelingsbrev kap.8.2)

Beskrivelse:
Det legges vekt på å ha respekt for hverandre. Senterets ansatte har en sentral møte- og spise-plass. Det er vanlig å gratulere hverandre med utført arbeid. Det avholdes faste sentermøte der alle møtes til informasjon og drøfting. Hvert år avholdes personalseminar. I 2012 ble det avholdt to personalseminarer sammen med kollegiet ved Lillegården kompetansesenter

6.3 Likestilling, diskriminering m.v. og redegjøringsplikt 1)

(Jf. tildelingsbrev kap.8.3 og nye bestemmelser om redegjøringsplikt, se fotnote under)

Kjønnsfordelingen i personalet var pr. 31. desember slik:

Kjønn	Antall årsverk ved senteret (total)	Derav i lederstillinger	Andel årsverk i % av total	Andel lønnsmasse i % av total	Andel i % med deltidsstilling, av antall ansatte totalt	Andel lønn i kroner per måned	Gjennomsnittslønn per måned
Kvinner	19,30	2	72,6	69	23	703 789	306 142
Menn	7,25	0	27,3	31,5	27	36 848	43 424
Tekst (jfr aktivitets- og rapporteringspliktene, se fotnote):							
Senteret følger UiS sin lønnspolitikk og har lik lønn for begge kjønn som et mål.							

¹⁾ Se <http://www.regjeringen.no/nb/dep/bld/aktuelt/nyheter/2009/nye-aktivitets--og-rapporteringsplikter.html?id=551849>

Tiltak for å sikre	Iverksatte tiltak			Planlagte tiltak
likestilling	Følger UiS's policy			
likelønn	Følger UiS og statens lønssystem			

I henhold til *Lov om forbud mot diskriminering på grunn av nedsatt funksjonsevne* (diskriminerings- og tilgjengelighetsloven), § 3 Aktivitets- og rapporteringsplikt, skal det redegjøres for tiltak som er iverksatt og tiltak som planlegges iverksatt for å fremme lovens formål.

6.3.1 Følgende tiltak er iverksatt eller planlagt:

Tiltak for å sikre	Iverksatte tiltak	Planlagte tiltak
tilgjengelighet til arbeidslokaler	<ul style="list-style-type: none"> • Tilgang for rullestol med heis • Handicaptoalett • Døråpner 	
tilgjengelighet til informasjon på nett m.m.	<ul style="list-style-type: none"> • Intranettet er åpent for alle ansatte. 	

6.4 Seniorpolitikk

6.4.1 Aldersfordeling for ansatte

Stillingsgruppe	Gjennomsnittsalder	Antall ansatte over 60 år	Antall ansatte over 60 år i % av stillingsgruppen	Herav kvinner (i %)	Herav menn (i %)	Antall ansatte som i året gikk av med	
						AFP	Alderspensjon
Ledere	48,5	0	0	100	0	0	0
Fagansatte	51,4	7	24	10,5	50	0	0
Andre ansatte	38,6	1	20	100	0	0	0
Totalt for hele senteret	46,8	8	22,2	8,3	13,8	0	0
Antall ansatte pr 31.12. som har delvis AFP	AFP 20 %	AFP 40 %	Andre %-løsninger				
	0	0					

6.4.2 Beskrivelse av senterets seniortiltak:

Tiltak	Hjemlet i
UiS har utarbeidet sin seniorpolitikk i samarbeid med de fagorganisertes tillitsvalgte. SAF følger retningslinjene som er laget der.	

6.5 Brukermedvirkning

(Jf. tildelingsbrev kap.8.5)

Beskrivelse av brukermedvirkning, generelt (råd/fora) og i enkeltsaker (prinsipper):
I prosjekter SAF gjennomfører trekkes elever og foreldre inn i arbeidet direkte eller indirekte. I Zero-programmet deltar disse gruppene i skolenes ressursgrupper.

6.6 Helse- miljø- og sikkerhetsarbeid (HMS)

(Jf. tildelingsbrev kap.8.6)

Beskrivelse:
Senteret går inn under universitetets intern kontroll system. Senteret er opprettet som eget verneområde og med egen HMS- koordinator.
Hvert år er senteret igjennom en kartleggingsundersøkelse av det fysiske og det psykososiale arbeidsmiljøet. Ut fra dette blir det utarbeidet handlingsplan og statusrapport for HMS- arbeidet ved senteret, samt en risikovurdering. Disse blir videresendt til fakultetsadministrasjonen for innarbeiding i fakultetets handlingsplan. Dette ble også gjort i 2012. Arbeidsmiljøet ved senteret er godt. Arbeidspresset er høgt.

6.7 Miljøledelse

(Jf. tildelingsbrev kap.8.7)

Beskrivelse:
Senteret legger vekt på å være miljøbevisste. UiS inviterer ansatte til å sykle til jobben. I 2009 ble gamle vinduer med helsefarlig gass skiftet ut. De nye vinduene gir også mindre varmetap.

6.8 Offentlige anskaffelsesprosesser

(Jf. tildelingsbrev kap.8.8)

Beskrivelse:
UiS sine retningslinjer følger bestemmelsene om offentlige anskaffelser. Senteret følger disse.

--

6.9 Informasjonssikkerhet

(Jf. tildelingsbrev kap.8.9)

Beskrivelse:

Senteret skiller mellom offentlige og konfidensielle dokumenter. Spørreskjema blir lagt frem for Datafaglig sekretariat og Datatilsynet for å sikre at personopplysninger blir behandlet på en forsvarlig måte. UiS har skriftlige rutiner knyttet til informasjonssikkerhet som SAF følger.

6.10 Varslingsrutiner

(Jf. tildelingsbrev kap.8.10)

Beskrivelse:

UiS har regler for varsling som følger Arbeidsmiljøloven.

6.11 Etske retningslinjer

(Jf. tildelingsbrev kap.8.11)

Beskrivelse:

UiS følger opp de nasjonale reglene på dette området. UiS har skriftlige regler i forbindelse med anskaffelse av varer og tjenester. Det er opprettet et forskningsetisk råd som skal følge med i utviklingen og gi råd i aktuelle saker.

7 Økonomi

SAF's regnskapsoversikt for 2012

Basisvirksomhet

Inntekter		
Ordinær bevilgning inkl stipendiatstillinger	kr	14 450 900
Diverse andre inntekter	kr	1 179 317
Overført overskudd fra 2011 til bruk i 2012		1 046 167
Sum inntekter	kr	16 676 384
Utgifter		
Lønn og personalutgifter	kr	14 363 077
Driftsutgifter, investeringer og reiser	kr	2 134 258
Sum utgifter	kr	16 497 335
Resultat per 31. desember 2012 (overskudd)	kr	179 049

Kommentar basisvirksomhet:

Senteret har ikke utgiftsført kostnader til lokaler (husleie) og drift av disse, samt drift av it og telefoni. Dette dekkes over fellesutgiftene ved UiS. Regnskapet er foreløpig, og er ikke endelig godkjent før det er behandlet i styret for Universitetet i Stavanger.

Eksternt finansiert virksomhet:

Inngående beholdning pr 1. januar 2012	kr	2 785 000
Prosjektinntekter totalt	kr	7 736 000
Lønns- og personalutgifter	kr	2 845 000
Driftsutgifter (varer og tjenester) prosjekt	kr	3 428 000
Årets resultat eksternt finansiert virksomhet	kr	1 464 000
Utgående beholdning per 31. desember 2012	kr	4 249 000

Kommentar prosjektregnskapet:

I driftsutgifter inngår også overhead (dekning infrastruktur) ved UiS. I tillegg til eksterne inntekter, er prosjektene tilført egenandel fra basisregnskapet på 1,8 mill. kroner. Dette er kostnader og inntekter som kommer i tillegg til de oppsatte regnskapstallene.

Regnskapet er foreløpig og er ikke endelig godkjent før det er behandlet i styret for Universitetet i Stavanger.

8 Oppsummering

2012, og særlig det siste halvåret har vært preget av forberedelse av å fusjonere med Lillegården kompetansesenter til et Nasjonalt senter for læringsmiljø og atferdsforskning.

Aktivitetsnivået har vært høyt. Som tidligere år har senterets arbeid fordelt seg på forskjellige områder: utadrettet arbeid overfor skoler og barnehager over hele landet, forskning innen temaområdet sosiale og emosjonelle vansker, undervisning og veiledning av studenter innen spesialpedagogikk, og deltakelse i faglige nettverk nasjonalt og internasjonalt.

Senterets utadrettede arbeid har vært sterkt preget av programmene *Zero*, *Connect – OSLO* og *Respekt*. Disse følges av forskning for å kunne gi forskningsbaserte råd om arbeid overfor problematferd i skolen. I *Respekt* har det i 2012 særlig blitt arbeidet med ferdigstilling av filmmaterieell og utvikling av hjelpehefter til kursdager med tanke på at disse skal kunne utføres av ressurspersoner utenfor senteret. Det har også vært to samlinger med fagpersoner fra hele landet som kan gå inn i et slikt nettverk av ressurspersoner. Senteret fikk sommeren 2012 støtte til implementering av *Respekt*programmet. I tillegg til ressurspersoner har det vært prøvd ut støtte-tiltak i en kommune og her er en i gang med dokumentering av arbeidet.

Når det gjelder *Zero*-programmet mot mobbing har antallet nye skoler vært omtrent som de siste årene, men vi kunne ha gjennomført programmet ved flere. Skolene har behov for å innarbeide gode prosedyrer på dette området. Det har blitt arbeidet med revisjon av opplegg og materiale i *Zero*-programmet. Senteret fikk sommeren 2012 støtte til implementering av *Zero*programmet og det er blitt samarbeidet med en kommune for å utvikle gode støtteordninger med lokal forankring. En versjon av *Zero*programmet prøves også ut i barnehagene i den samme kommunen for å få en helhetlig innsats med god kommunal forankring.

Når det gjelder arbeid med studenter, er det en fast tendens til at de fleste masterstudentene i spesialpedagogikk velger sosiale og emosjonelle vansker som fordypingsområder og majoriteten av studenter velger å skrive masteroppgave på våre tema.

Senterets internasjonale engasjement i 2012 var foruten presentasjon på internasjonale konferanser, særlig knyttet til fire områder: NFR-prosjektet *Skoleklar* som har hatt tett kontakt med flere amerikanske miljø om tester for barn. I dette prosjektet var det særlig datainnsamling og oppfølgingsarbeidet her som var i fokus. COST-prosjektet om digital mobbing ble avsluttet og det ble laget en brosjyre for hjelp til skolene som skal oversettes til norsk.

UiS har stram økonomi og har satt i gang et prosjekt for å komme i budsjettmessig balanse. Dette har redusert aktiviteten noe. Eksterne midler har vært viktige for å unngå for store reduksjoner. En god felles innsats av de ansatte har gjort at senteret kan se tilbake på et godt arbeidsår.

Hovedområde 2: Kompetanseutvikling og kunnskapsspredning (Individuavhengig virksomhet)

Samlekode	Kode	Forklaring
210 Kompetanseutvikling	211 Forskning	<i>Betinges samarbeid med en forskningsinstitusjon. Senteret kan ha ulike roller i et forskningsprosjekt.</i>
	212 Forsøks- og utviklingsarbeid	<i>Omfatter sentrenes egne prosjekter og prosjekt som senteret deltar i med ulike roller. Betinges en plan og må resultere i et produkt, f.eks. en rapport, et kurs, et undervisningsopplegg, en organisasjonsendring. Kan ha tilknytning til en konkret bruker.</i>
	213 Utdanningsprosjekter	<i>Ledd i en formell videreutdanning på høgscole- eller universitetsnivå.</i>
	214 Kompetanseutvikling for eget personale	
220 Kunnskaps-spredning	221 Konsultasjon	<i>Avtalte oppdrag i forhold til hjelpeapparatet. Aktiviteten inkluderer både omfattende systemrettede tjenester og mer avgrensede oppdrag. Konsultasjonen har ikke utgangspunkt i bruker som er søkt til senteret.</i>
	222 Kurs / konferanser	<i>Kurs og konferanser som senteret har hovedansvaret for. Målgruppen er primært fagfolk, men brukere kan også delta (f.eks. repr. for brukerorganisasjoner). Enkeltforedrag på andres kurs føres under 223.</i>
	223 Undervisning / foredrag	<i>Senteret bidrar med forelesninger på universitet og høgskoler. Også foredrag på andres kurs / innlegg på konferanser føres her.</i>
	224 Studieveiledning, studenter i praksis	<i>Omfatter praksisperioder, praksisveiledning og veiledning i forbindelse med prosjekter / oppgaveskriving.</i>
	225 Ekskursjoner og studiebesøk til senteret	<i>Gjelder både studenter og fagfolk som besøker senteret. Omfatter hospitering, omvisning, informasjon</i>
	226 Fagbibliotek	<i>Informasjons- og kompetansespredningstjenester vedr. faglitteratur, både eksternt og overfor eget personale. Omfatter det å holde, drive, ajourføre og videreutvikle fagbiblioteket, utarbeide oversikter, kataloger, databaser m.m.</i>
	227 Faglige publikasjoner	<i>Omfatter utarbeiding / produksjon av fagstoff av en kvalitet som til vanlig vil være publisert i fagtidsskrift eller på annen måte. Vil omfatte både artikler, rapporter, kompendier o.a.</i>
	228 Informasjonsarbeid	<i>Omfatter hele senterets informasjonsvirksomhet. Brosjyrer, infoskriv /-aviser, stand og messemateriell. (Informasjon som trykkes, utformes i elektronisk form eller gis muntlig). Under dette området føres svar på forespørsler (telefonisk, elektronisk og skriftlig).</i>
	229 Annen kunnskapsspredning	
230 Samarbeidstiltak (med...)	231 barnehager, skoler, PPT m.m.	<i>Gjelder nettverksbygging og -samarbeid på et generelt og overordnet plan, - avklaring av ansvar og roller vedr. oppgaver og kompetanse. Vil kunne omfatte møter / samlinger og samarbeidsavtaler. I kjølvannet av dette vil det være aktuelt å samarbeide om andre tjenester / aktiviteter (f.eks. konferanser og prosjekter). Disse aktivitetene føres andre steder.</i>
	232 universiteter og høgskoler	
	233 spesialisthelsetjenesten	
	234 internasjonale fagmiljø	
	235 brukerorganisasjoner	
	236 andre Statpedvirksomheter	
239 andre		
240 Læremiddelarbeid	241 Tilpassing og utvikling	<i>Tilpassing og utvikling til vanskegrupper / brukergrupper og enkeltbrukere omfatter tilrettelegging og omarbeiding.</i>
	242 Produksjon og formidling	<i>Trykking og andre former for ferdigstilling. Omfatter også utsending, distribusjon og utlån, og læremiddelsamling</i>
250 Internasjonalt bistandsarbeid	251 Internasjonalt bistandsarbeid
290 Annen kompetanseutvikling og kunnskapsformidling	291 Annen kompetanseutvikling og kunnskapsformidling	<i>Dette er en samlekode som omfatter all annen kompetanseutvikling og kunnskapsformidling som ikke passer inn i de øvrige kodene.</i>

7.1