

PLAN FOR SIKKERHET, HELSE OG ARBEIDSMILJØ

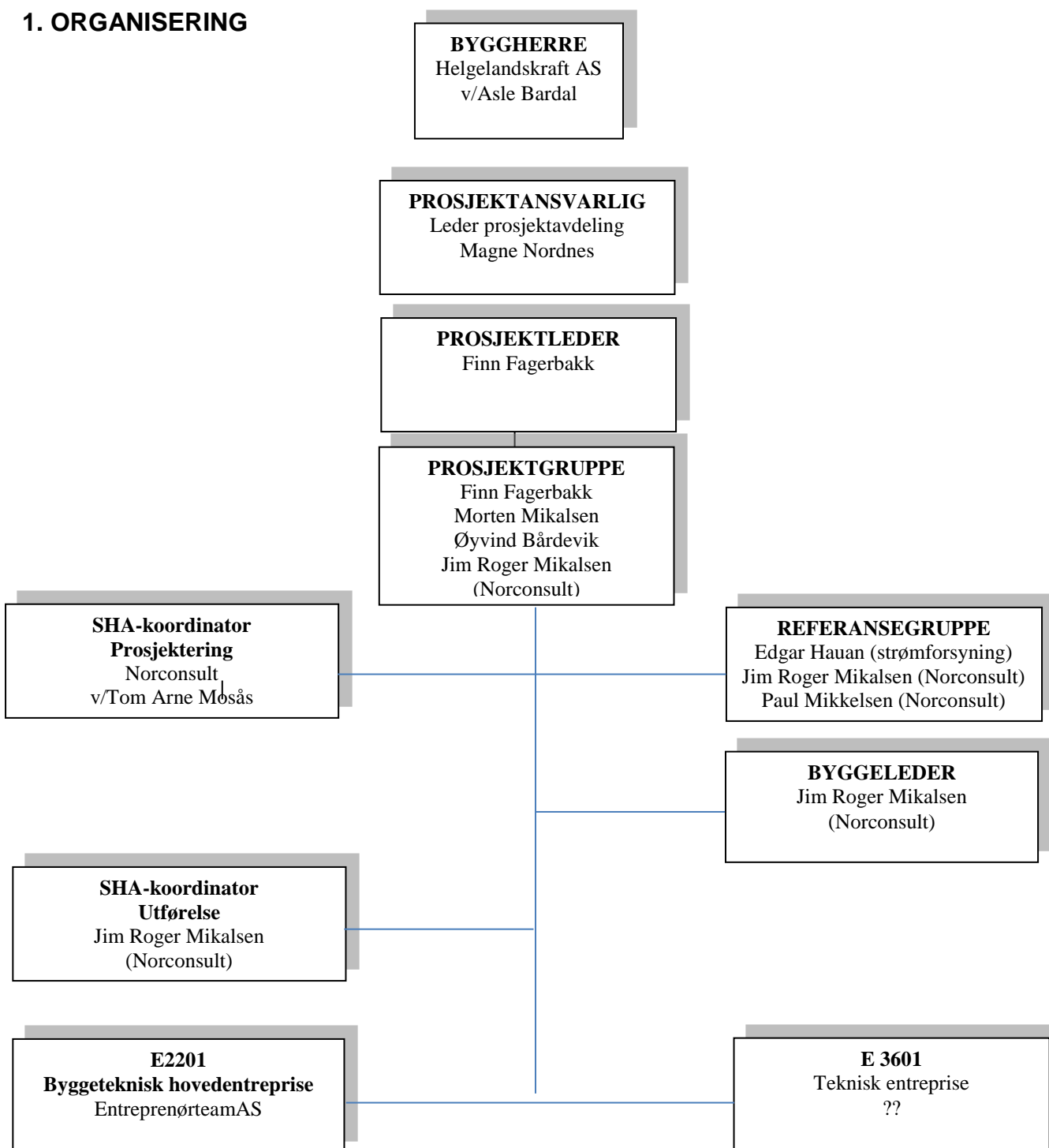
Byggeherreforskriften av 01 jan 2010



INNHold:

1. ORGANISERING
2. PRAKTISK GJENNOMFØRING AV HMS-ARBEIDET
3. DISTRIBUTJON OG VERSJONSHÅNDTERING
4. FREMDRIFT
5. RISIKOFORHOLD OG TILTAK
6. SIKRING AV ARBEIDSOMRÅDET, SKILTING M.M.
7. BRUK AV VERNEUTSTYR, FØRSTEHJELPSUTSTYR
8. BRUK AV ARBEIDSUTSTYR
9. BEHANDLING AV HELSE –OG MILJØFARLIGE STOFFER
10. AVVIKSHÅNDTERING
11. BEREDSKAPSPLAN
12. BYGGE –OG FREMDRIFTSMØTER
13. ANNEN INFORMASJON

1. ORGANISERING



Det vises til Bok 0 kapittel 1.11 for entreprisinndelinger

2. PRAKTISK GJENNOMFØRING AV SHA-ARBEIDET

2.1 Generelt

Alle som arbeider på byggeplassen skal kjenne innholdet i planen, og hvordan SHA-arbeidet styres.

2.2 Behandling av SHA i møter

SHA inngår som eget punkt i bygge- og fremdriftsmøter på byggeplassen. I tillegg gjennomføres egne møter der hvor risikoforhold tilsier at det er nødvendig med sikker jobbanalyse.

2.3 Oversiktslister

Alle entreprenører skal føre oversiktslister. Listene føres daglig og skal oppbevares samlet i en perm som oppbevares på brakkerigg.

Alle som utfører arbeid på anleggsplassen, skal være utstyrt med godt synlig ID – kort.

2.4 Samordningsskjema

Samordningsskjema administreres av Hovedbedrift. Oppdateres fortløpende og henges synlig på brakkerigg.

2.5 Førstehjelpsutstyr og Handlingsplan ved ulykke

Hovedbedrift er ansvarlig for at tilstrekkelig med førstehjelpsutstyr er tilgjengelig på brakkerigg.

Handlingsplan ved ulykke administreres av Hovedbedrift. Oppdateres fortløpende og henges synlig på brakkerigg.

2.6 Forhåndsmelding

Hovedbedrift er ansvarlig for innsending av forhåndsmelding til Arbeidstilsynet etter vilkår i Byggherreforskriften §10.

3. DISTRIBUSJON OG VERSJONSHÅNDTERING

Byggherre v/prosjektleder har ansvaret for ajourføring, komplettering og distribusjon av SHA-plan. Alle parter som er involvert i prosjektet/arbeidet har plikt til å melde fra om forhold som ikke er i overensstemmelse med planen, eller som bør behandles og innlemmes i planen.

Ansvarlig for behandling, oppdatering og innlemming av innmeldte forhold er:

SHA-plan

SIKKERHET, HELSE OG ARBEIDSMILJØ

Side 5

Navn: Finn Fagerbakk
Rolle: Prosjektleder
Telefon: 90 28 73 31
E-post: finn.fagerbakk@helgelandskraft.no

Ansvarlig for godkjenning av innmeldte forhold er:

Navn: Magne Nordnes
Rolle: Prosjektansvarlig
Telefon: 99 10 59 80
E-post: magne.nordnes@helgelandskraft.no

Dokumentansvarlig distribuerer oppdateringer til mottakere av eksemplarer, som vist under "Distribuering".

Kopier av planen kan distribueres for orientering til andre interesserte parter etter avtale med byggherrens prosjektleder. Disse kopiene oppdateres ikke.

Distribuering

Distribusjonsliste	
Navn	Firma/divisjon/avdeling mv.

Versjonshåndtering

Ajourføring				
Dato	Revisjon nr	Beskrivelse av endring (punkt)	Utarbeidet av	Godkjent av

4. FREMDRIFTSPLAN

Overordnet fremdriftsplan følger Bok 0.

Ytterligere detaljeringer av fremdriftsplanen forutsettes administrert av Hovedbedrift. Vurderinger av SHA-forhold skal inngå i endringer som eventuelt foretas i fremdriftsplanen.

5. RISIKOFORHOLD OG TILTAK

I prosjekteringsfasen er det identifisert følgende spesielle risikoforhold og tiltak:

Utførelsesfase

Risikoforhold	Tiltak
Generelle rivingsarbeider	Sikkerjobbanalyse samt generelle tiltak på byggeplass
Gravearbeider	Lokalisering av kabler etc. i grunnen. Entreprenør henter inn nødvendig underlag fra Hemne Kraftlag og kommunen
Massetransport	Det skal vises aktsomhet ved ferdsel på internvei samt gårdsvei.
Kranarbeider/montasjearbeider	Sikkerjobbanalyse utføres av entreprenør
Ved spenningsatte høyspentanlegg kan farlige situasjoner oppstå ved kortslutning grunnet påførte skader på isolasjon og utstyr. Videre fare for berøringsspenning i utsatte soner.	Løses ved godt planlagte arbeidsoperasjoner, god merking samt begrenset adgang til utsatt utstyr. Risikovurdering for utførelse av arbeider og testprosedyrer.
Demontering og montering av kanaler under tak i stor høyde.	Løses ved bruk av godkjent stillas og bruk av lift.
Løft/ montasje av luft-aggregater ventilasjon	Aggregater løftes med godkjent løfteutstyr

Utover dette skal risikoforhold gitt i Byggherreforskriften §8 vurderes av entreprenør i sin SHA-plan

Driftsfase

Risikoforhold	Tiltak
Utskifting av lysrør i stor høyde	Utskifting utføres ved hjelp av lift
Glatte gulv	Løses i form av sklisikring og skilting på utsatte steder.

Entreprenøren skal utarbeide egen risikovurdering som gjelder spesifikt for utførelse av arbeidet. Dette skal gjennomføres før arbeidet igangsettes.

SJMA

SJMA – analyser skal gjennomføres i forkant av alle nye arbeidsoppgaver. Alle som er involvert i arbeidsoppgavene, må delta. Det skal som utgangspunkt oppnevnes en person som skal lede gjennomføring av SJMA for hver enkelt arbeidsoperasjon. Det skal benyttes HK's eget skjema for dette formål.

Vernerunder

Vernerunder skal avvikles på bygge – og anleggsplassen for å sikre at forhold tilknyttet SHA og ytre miljø blir ivaretatt på en best mulig måte, og i.h.t. overordnede bestemmelser (krav gitt av oppdragsgiver gjennom SHA – plan og andre dokumenter, samt overordnede lover og forskrifter).

Hyppigheten på avvikling av vernerunder skal tilpasses gjeldende aktivitet på bygge – og anleggsplassen til enhver tid. Det skal allikevel avvikles vernerunder minimum annenhver uke så lenge byggearbeidet ikke er avsluttet. Ved lengre opphold i anleggsarbeidet kan minimumskravet bortfalle. Dette skal i alle tilfeller avtales med oppdragsgiver. Alle utførende virksomheter på bygge – og anleggsplassen skal delta på vernerundene i den perioden de utfører arbeid der.

HMS – ansvarlig hos ansvarlig utførende virksomhet koordinerer felles vernerunder, har ansvar for avviklingen, og skal sørge for at det er utarbeidet en plan for gjennomføring.

6. SIKRING AV ARBEIDSOMRÅDET, SKILTING M.M.

Arbeidsområder på bygge – og anleggsplassen skal være sikret, både for de som utfører arbeidet og for andre som oppholder seg innenfor området, eller kan påvirkes av arbeid som utføres.

Nødvendige sikringstiltak skal identifiseres så tidlig som mulig i planleggingsfasen, og det skal være en kontinuerlig vurdering av nødvendige tiltak i utførelsesfasen av prosjektet. Ansvarlig utførende virksomhet skal påse at dette utføres, og at nødvendige felles sikringstiltak for alle utførende virksomheter på bygge – og anleggsplassen koordineres.

Farlige forhold på bygge – og anleggsområdet skal vurderes m.h.t. skilting og signalgiving, der hvor farene ikke kan elimineres ved andre tiltak. Informasjonen som gis i denne sammenheng skal være tydelig og lett å forstå, uansett personlige forutsetninger og kulturell/språklig bakgrunn.

Bygge – og anleggsplassen skal minimum ha en tilfredsstillende skilting for:

- Byggeplass (generelt fareskilt)
- Krav om bruk av verneutstyr
- Førstehjelpsutstyr/båre
- Brannslukningsutstyr

Det skal gjennomføres opplæring i gjeldende regler for skilting og signalgiving for alle som utfører arbeid på bygge – og anleggsplassen. Ansvarlig utførende virksomhet skal påse at dette blir utført.

7. BRUK AV VERNEUTSTYR, FØRSTEHJELPSUTSTYR

- Helgelandskraft`s instruks (vedlagt) for bruk av verneutstyr skal være overordnet, og skal i utgangspunktet gjelde som et minimumskrav på dette området. HMS – koordinator hos ansvarlig utførende virksomhet har ansvar for oppfølging, og skal til enhver tid påse at verneutstyr er tilgjengelig og blir benyttet i tilstrekkelig grad.
- Førstehjelpsutstyr/beredskapsutstyr som er hensiktsmessig og dekkende for arbeidsoppgaven som utføres på bygge – og anleggsplassen, skal være tilgjengelig.
- Plassering og bruk av verneutstyr og førstehjelpsutstyr/beredskapsutstyr, skal være kjent for alle som er til stede på bygge – og anleggsplassen. Førstehjelpsutstyr/beredskapsutstyr skal være tydelig merket.
- Ansvarlig utførende virksomhet har ansvar for drift og vedlikehold av alt verneutstyr, førstehjelpsutstyr og beredskapsutstyr som en del av rigg.

8. BRUK AV ARBEIDSUTSTYR

Følgende gjelder for bruk av arbeidsutstyr på bygge – og anleggsplassen:

- Arbeidsutstyr skal være sertifisert og merket i.h.t. myndighetskrav. Det skal gjennomføres kontroll og vedlikehold som er av en slik karakter at sikkerheten er forsvarlig, og at myndighetskrav er ivaretatt.
- Det skal gjennomføres opplæring for personell som benytter arbeidsutstyret. Opplæring skal gjennomgås for hver enkelt arbeidstaker, før vedkommende tar i bruk utstyret.
- Følgende dokumentasjon skal være tilgjengelig på bygge – og anleggsplassen, og fremvises på forespørsel:
 - Bruks – drifts – og vedlikeholdsdokumentasjon.
 - Utstyrssertifikater for sertifiseringspliktig utstyr.
 - Dokumentasjon på opplæring.

9. BEHANDLING AV HELSE –OG MILJØFARLIGE STOFFER

Det skal opprettes og vedlikeholdes et felles, samlet stoffkartotek med informasjon om helse – og miljøfarlige stoffer som benyttes og/eller oppbevares på bygge– og anleggsområdet. Stoffkartoteket skal tilfredsstillende kravene i Stoffkartotekforskriftens § 5 og 6.

Stoffkartoteket skal være lett tilgjengelig for alle på bygge- og anleggsområdet. Helse- og miljøfarlige stoffer, skal oppbevares og håndteres forsvarlig iht. anvisning i datablader.

Alle arbeidstakere skal få nødvendig informasjon om - og opplæring i - bruk av stoffkartotek før de blir satt til å utføre oppgaver på bygge- og anleggsområdet.

Rigg og drift av bygge- og anleggsplassen.

Bygge- og anleggsplassen skal planlegges, utformes og driftes slik at hensynet til SHA blir ivaretatt. Ansvarlig utførende virksomhet er ansvarlig for å levere nødvendige planer iht. myndighetskrav, samt ansvarlig for utarbeidelse av endelig riggplan.

10. AVVIKSHÅNTERING

Avvik fra SHA- og miljøplan:

- Alle avvik fra denne planen skal rettes opp så snart som mulig. Strakstiltak iverksettes ved behov, og konsekvenser minimaliseres.
- Alle avvik fra denne planen skal registreres og rapporteres til byggherrens byggeleder.

HMS – avvik:

- Alle HMS – avvik (både ulykker, nestenulykker og farlige forhold) skal vurderes snarest etter hendelse mht. strakstiltak. Konsekvenser av hendelsen skal vurderes og minimaliseres.
- Alle avvik skal registreres på eget skjema, og rapporteres videre til byggherrens byggeleder snarest.

For alle avvik som er nevnt her gjelder:

- Alle avvik behandles i byggemøte med sikte på årsaksanalyse og på å hindre gjentakelse.
- Ansvarlig utførende virksomhet v/ HMS – leder skal sørge for at informasjon og erfaringsutveksling blir gitt til alle som utfører aktivitet på bygge- og anleggsplassen.

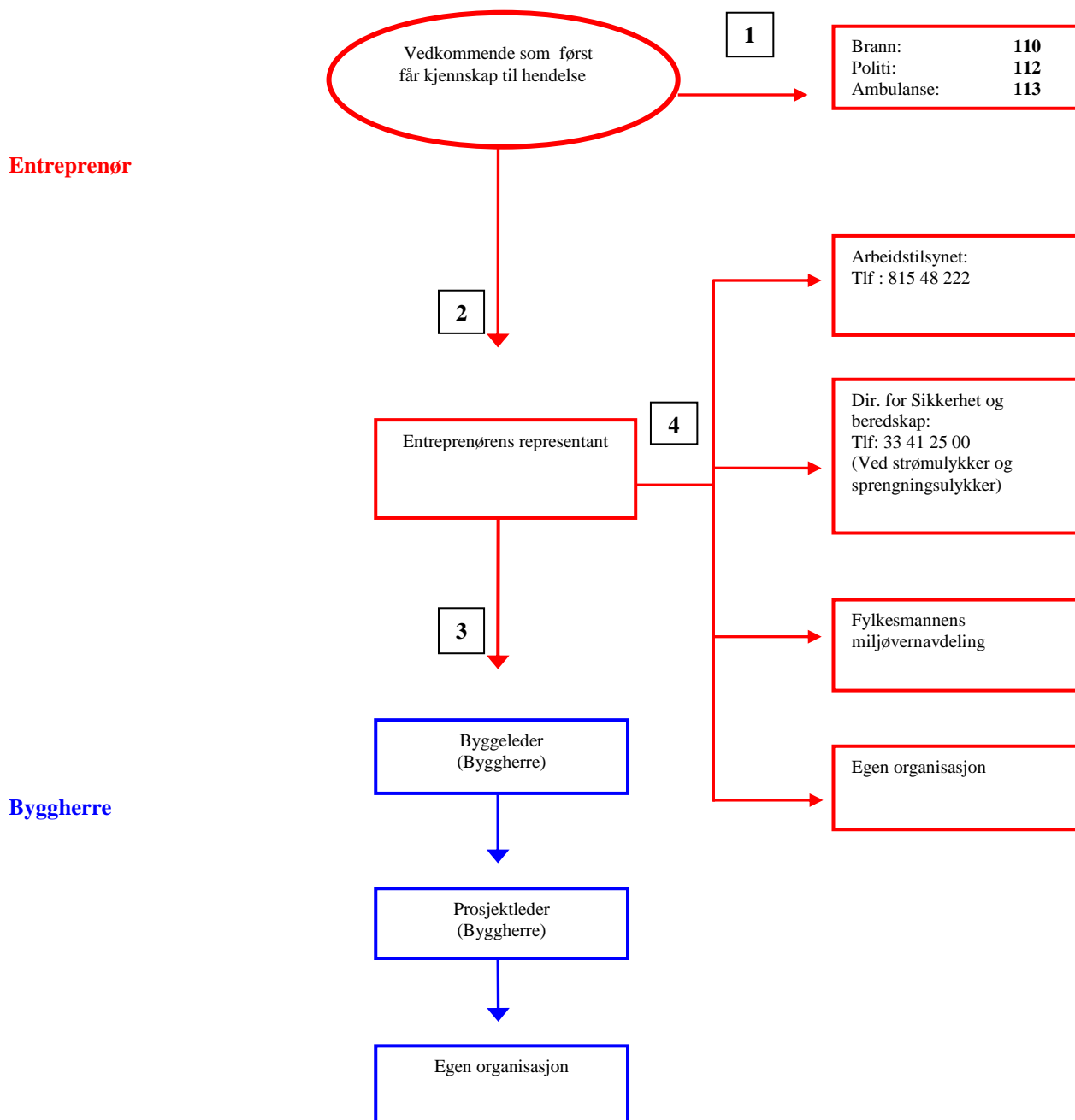
11. BEREDSKAPSPLAN

Det skal utarbeides en felles beredskapsplan for uønskede hendelser på bygge- og anleggsplassen. Denne skal også omfatte uønskede hendelser som rammer arbeidstakere. Ansvarlig utførende virksomhet skal ta initiativ til at en slik plan utarbeides sammen med byggherren. Den enkelte arbeidstaker skal gjøres kjent med foreliggende beredskapsplaner /-rutiner i prosjektet. Beredskapsplaner / rutiner skal distribueres til parter som utfører arbeid på bygge- og anleggsplassen. Beredskapsplaner / -rutiner skal slås opp i brakker og evt. på andre naturlige steder på bygge- og anleggsplassen

Håndtering av nødsituasjoner

Varslingsplan for oppståtte nødsituasjoner.

Planen beskriver i grove trekk hvordan varsling skal foregå.



Heltrukket rød linje: Varslingslinje til redningstjeneste, tilsynsmyndigheter, egen organisasjon og byggherre

Heltrukket blå linje: Ordinær varslingslinje i HK's organisasjon

Mediahåndtering ved nødsituasjoner

Ved nødsituasjoner gjelder følgende for mediahåndtering:

- Ingen av utførende virksomheter på bygge- og anleggsplassen skal besvare henvendelser fra media uten at dette er avklart med byggherre.
- Byggherre v/prosjektleder/byggeleder kontaktes og informeres snarest etter at evt. henvendelser er kommet fra media. Byggherre legger opp det videre løp for kontakt mot media.

12. BYGGE – OG FREMDRIFTSMØTER

SHA skal være en fast del på alle bygge- og fremdriftsmøter. Dette skal dokumenteres i møtoreferater.

Det nevnes spesielt:

- Uønskede hendelser og avvik.
- Utførte SJMA
- Gjennomførte vernerunder og resultat av disse.
- Nye virksomheter/ansatte, og informasjon/opplæring av disse.
- Endringer i SHA plan.
- Ikke avsluttede saker fra tidligere møter skal beholdes i referatet.

Møtoreferater skal oppbevares av byggeleder til alt arbeid på bygge- og anleggsplassen er avsluttet.

13. ANNEN INFORMASJON

Alle arbeidstakere skal informeres om endringer i organisering, planer, regler og rutiner for SHA i prosjektet. Informasjonen skal være forståelig for de berørte arbeidstakere.

Den enkelte utførende part er ansvarlig for å informere egne arbeidstakere.