

Kravspesifikasjon – beskrivelse av oppdraget

Innhold og utforming av problemkartleggingen

Norge har forpliktet seg til å forvalte alt vann basert på en helhetlig økologisk måte gjennom vanndirektivet (WFD 2000/60/EC). Vanndirektivet er gjennomført i norsk lovverk gjennom vannforskriften.

For 2013 ønsker Fylkesmannen å utføre marin problemkartlegging i Rogaland. Bløtbunnfauna er en god indikator på bl.a. organisk belastning, og Fylkesmannen ønsker å fokusere på bløtbunnsfaunaen under årets problemkartlegging.

Klassifiseringen av økologisk tilstand gjøres etter indekser utviklet for definerte biologiske kvalitetselement jf *Veileder 01:2009. Klassifisering av miljøtilstand i vann. Økologisk og kjemisk klassifiseringssystem for kystvann, grunnvann, innsjøer og elver (Direktoratsgruppa, 2009)*. Se også veilederen *Overvåking av miljøtilstand i vann. Veileder for vannovervåking iht kravene i vannforskriften. Versjon 1.5*.

Tilbyder gjøres oppmerksom på at klassifiseringsveilederen er under revidering, og muligens vil komme i ny utgave i løpet av året. Hvis mulig, skal tolkningen av resultatene følger de nye føringene gitt i den reviderte veilederen.

Tabell 1: Prioriterte kvalitetselement/parametre i denne overvåkingen:

Kvalitetselement	Parametere	Kommentar
Bløtbunnsfauna	<ul style="list-style-type: none"> - Artsmangfold ved indeksene H' og ES100. - Ømfintlighet ved indeksen ISI. - Sammensatt indeks NQI1. 	<p>Se veileder 01:2009 for metodikk.</p> <p>Prøvene må tas før utgangen av juli.</p>
Temperatur, salinitet og oksygen	Temperatur, salinitet og oksygen	<p>Se veileder 01:2009 for metodikk.</p> <p>Frekvens avviker fra overvåkingsveilederen, og tas kun én gang i forbindelse med prøver av bløtbunnsfauna.</p>
Siktedyp	Siktedyp	<p>Se veileder 01:2009 for metodikk.</p> <p>Frekvens avviker fra overvåkingsveilederen, og tas kun én gang i forbindelse med prøver av bløtbunnsfauna.</p>
Kornfordeling	Kornfordeling	Inkluderer vurdering av H ₂ S lukt i prøver, se for øvrig veileder 01:2009.

Stasjoner

Undersøkelse av bløtbunnsfauna

Det er 18 vannforekomster som ønskes undersøkt i 2013. Disse befinner seg i Ryfylke og Haugalandet vannområder. Vannforekomstene under ønskes undersøkt, alle nummerert etter Vann-Nett (<http://vrd-test.nve.no/saksbehandler/>).

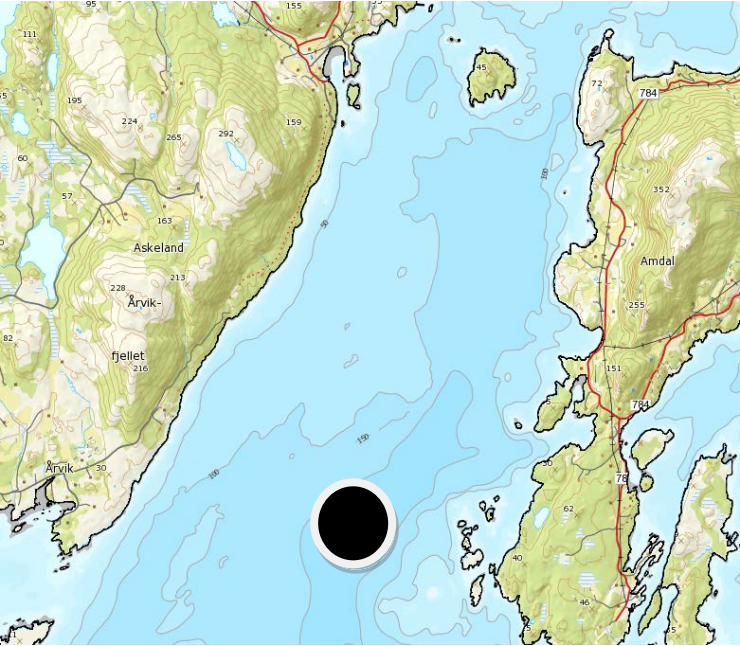
Boknaflæet (0242040300-C)
Hervikfjorden (0242031600-C)
Skjoldafjorden-ytre (0242031800-C)
Skjoldafjorden-indre (0242031702-C)
Grindefjorden (0242031701-C)
Yrkefjorden (0242031300-C)
Vatsfjorden (0242031400-C)
Sandeidfjorden (0242031200-C)
Kalvikhavet (0242030302-C)
Sandsfjorden (0242030303-1-C)
Hylsfjorden (0242030100-C)
Saudafjorden (0242030200-C)
Garsundet (0242020701-C)
Randøy vest (0242020702-C)
Finnøyfjorden (0242020602-1-C)
Talgjefjorden vest (0242020100-1-C)
Mastrafjorden (0242010600-C)
Idsefjorden (0242011101-C)

Fylkesmannen har gjort en grovere plassering av stasjonene i vannforekomstene, og ønsker at konsulenten kommer med forslag til eksakt prøvepunkt som er egnet til klassifisering av vannforekomsten. Dette punktet må gjerne være i tilknytning til dypeste punkt i vannforekomsten, men ikke nødvendigvis. Prøvepunktet kan diskuteres med Fylkesmannen før endelig plassering. Alle kart er tatt fra Temakart Rogaland.

Boknaflået (0242040300-C)



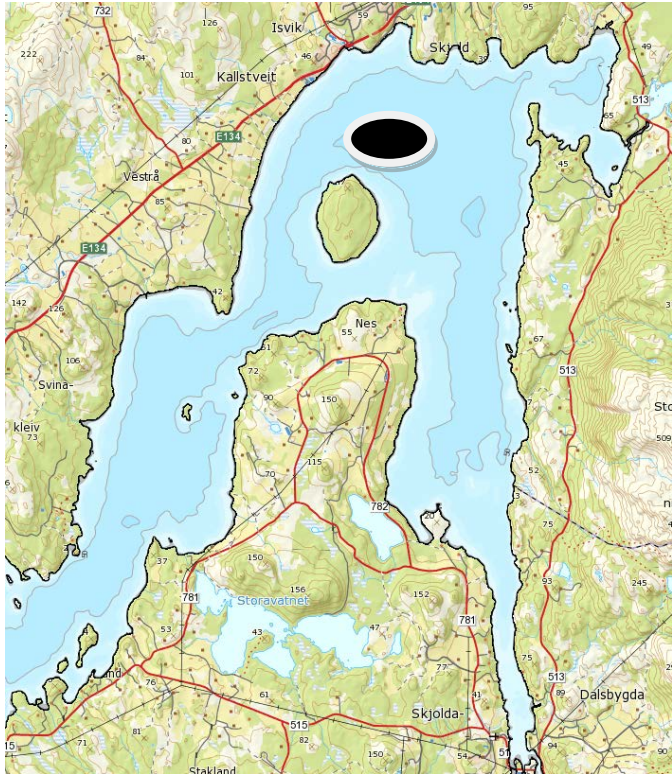
Hervikfjorden (0242031600-C)



Skjoldafjorden-ytre (0242031800-C)



Skjoldafjorden-indre (0242031702-C)



Grindefjorden (0242031701-C)



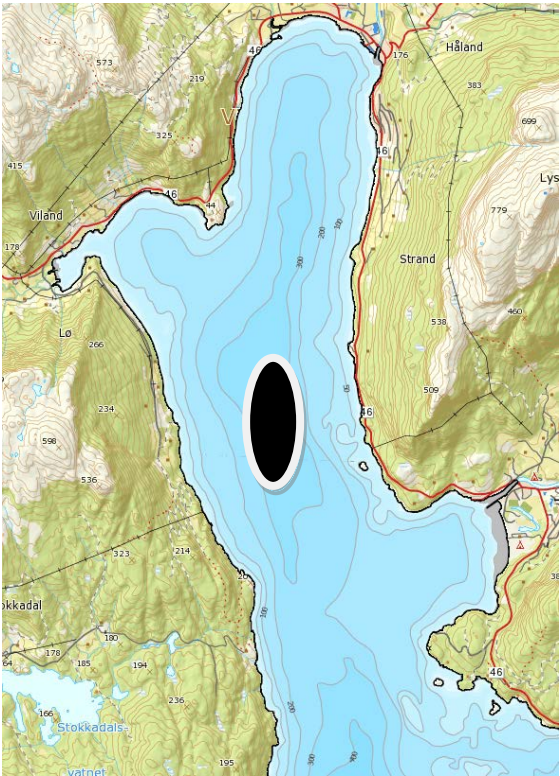
Yrkefjorden (0242031300-C)



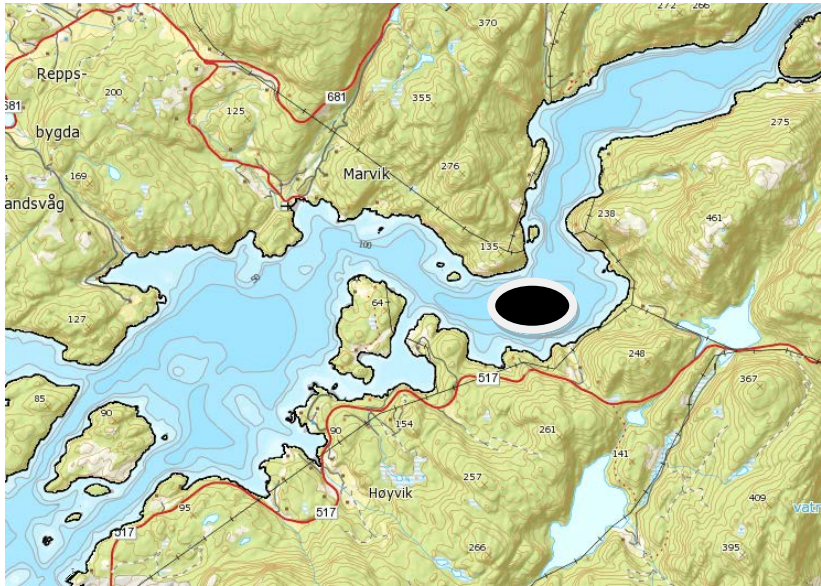
Vatsfjorden (0242031400-C)



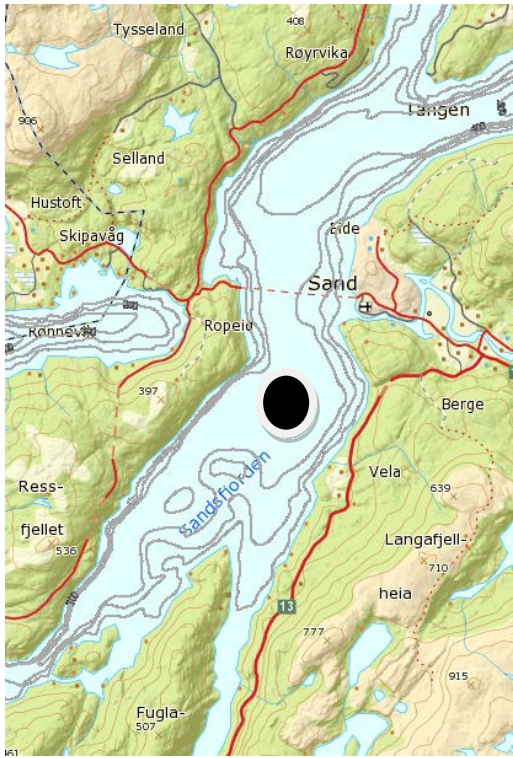
Sandeidfjorden (0242031200-C)



Kalvikhavet (0242030302-C)



Sandsfjorden (0242030303-1-C)



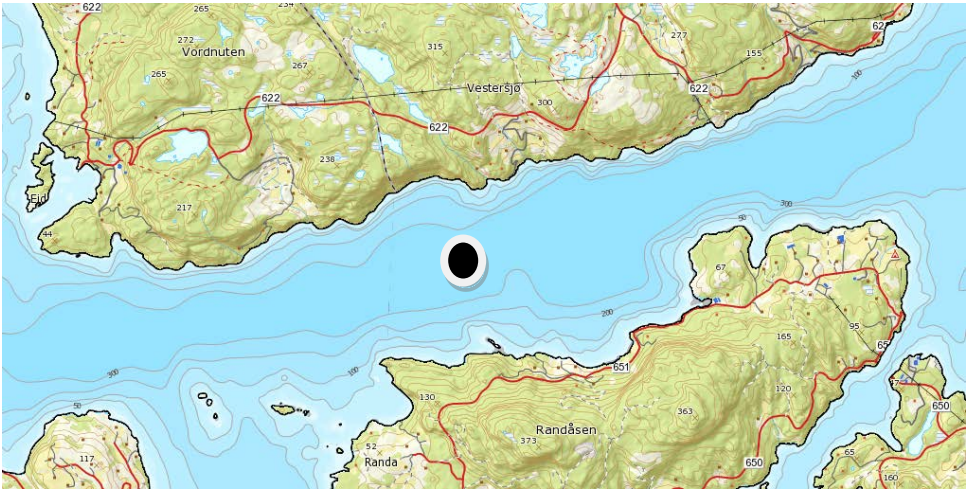
Hylsfjorden (0242030100-C)



Saudafjorden (0242030200-C)



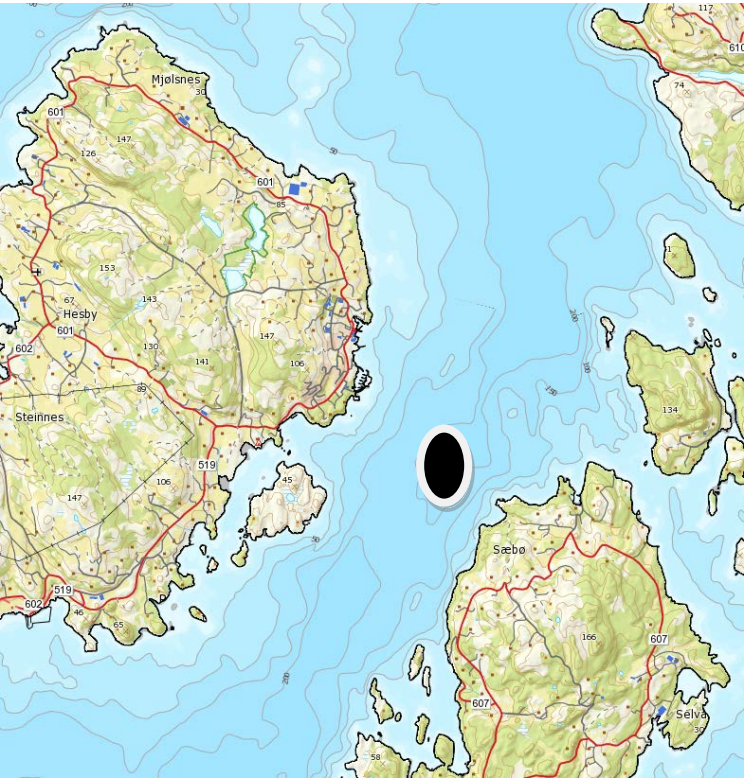
Garsundet (0242020701-C)



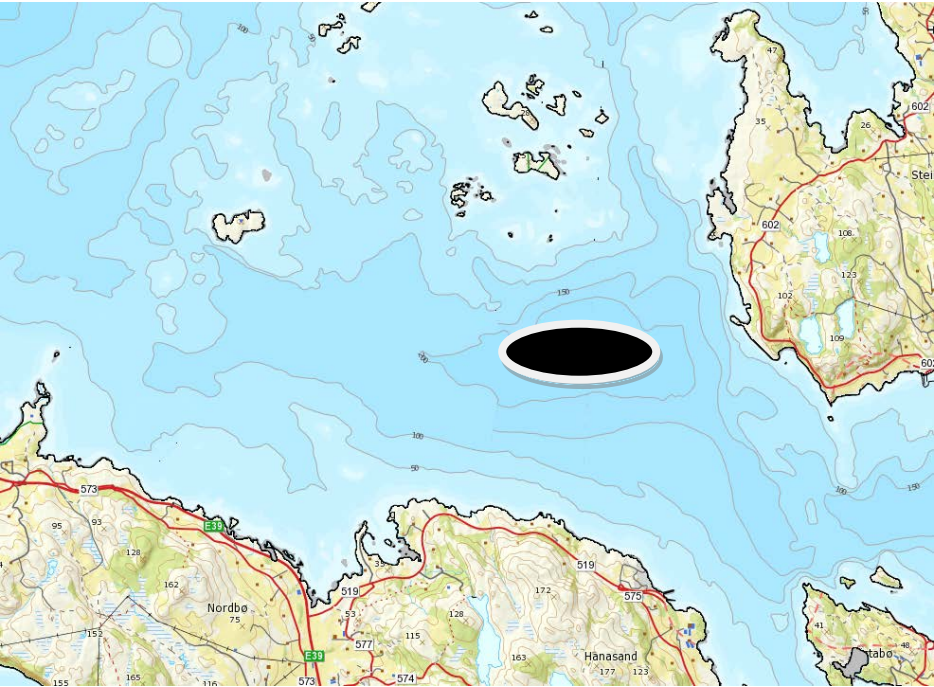
Randøy vest (0242020702-C)



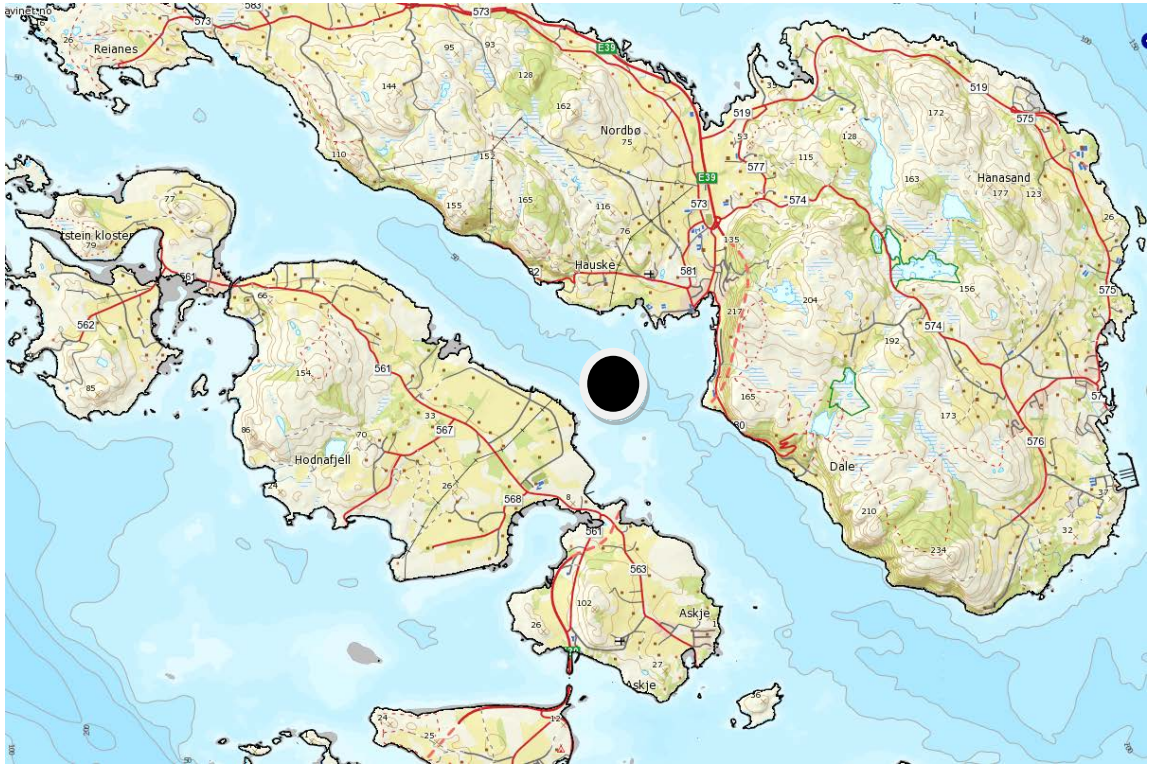
Finnøyfjorden (0242020602-1-C)



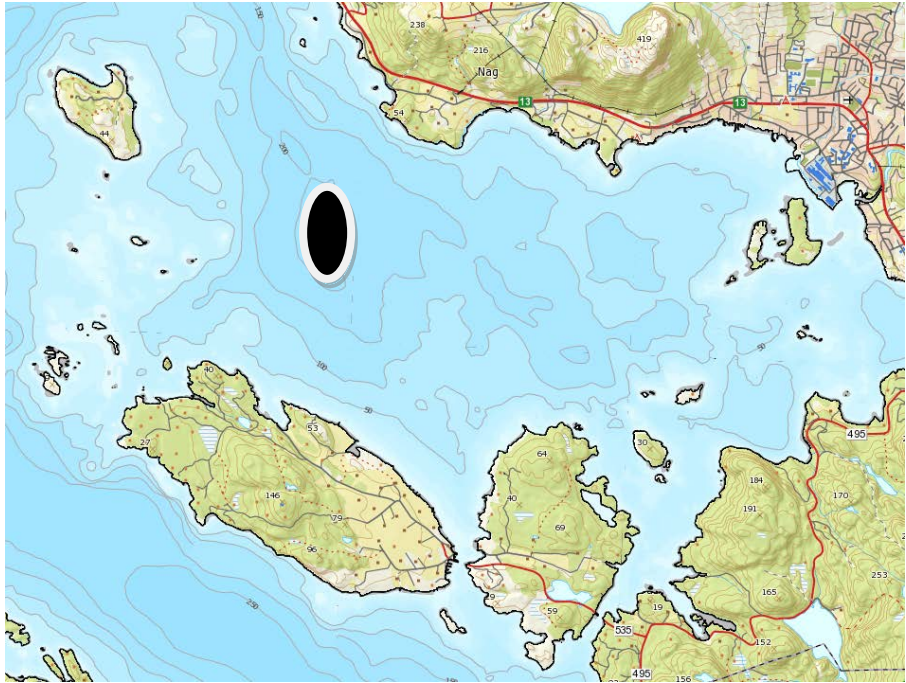
Talgjefjorden vest (0242020100-1-C)



Mastrafjorden (0242010600-C)



Idsefjorden (0242011101-C)



Anbudskrav / spesifikasjoner

Problemkartleggingen skal inneholde en kostnads kalkyle der kostnader fremgår. Det er ønskelig at det i kalkylen gis egne anslag for de enkelte typer arbeidsoppgaver, slik at det kan være mulig å vurdere omprioriteringer dersom det skulle bli nødvendig.

Av tilbudet skal det fremgå på hvilke måte prøvetaking, håndtering, analyser og rapportering er tenkt gjennomført, og hvilke metoder som tenkes benyttet for å gi best mulig representativitet og kvalitet i resultatene.

Rapportering

Oppdraget skal ende i en rapport som beskriver materiale og metoder, resultater og hovedkonklusjoner samt kart som viser lokalitetene. Resultater fra samtlige biologiske analyser, samt stedfesting av lokaliteter presenteres i eget vedlegg. Alle resultatene skal tilrettelegges for innlegging i Vannmiljø.

Et utkast til rapport skal være oversendt oppdragsgiver innen 20. oktober 2012. Endelig godkjent rapport skal være levert 15. november 2012, hvis ikke annet er avtalt med oppdragsgiver. Rapporten skal oversendes elektronisk til oppdragsgiver, og i tillegg trykkes opp i 5 eksemplarer.

Resultatene skal tilrettelegges for innlegging i Vannmiljø (innlegging i importmal, vannmiljo.no). Kostnadene i forbindelse med dette skal dekkes av oppdraget. Opprettelse av nye lokaliteter, og deres plassering, skal være avtalt med Fylkesmannens miljøvern avdeling.

Stedfesting av lokaliteter skal gjøres i henhold til Statens kartverks standard for stedfesting av natur- og samfunnsgeografisk informasjon. Lokalitetenes beliggenhet skal angis med UTM-koordinater (primært sone 33) referert til EUREF89 (WGS84). Koordinatene skal oppgis som fulle koordinater med nord- og østverdi i meter med minimum 10-meters nøyaktighet. UTM-sone skal alltid oppgis.

Økonomisk ramme

Økonomisk ramme for gjennomføring av overvåkingsprogrammet er i på 450.000 - 600.000 NOK eks. mva. avhengig av tildelte midler. For å ta høyde for endring i

tildelte midler, er det viktig at kostnads kalkylen har egne anslag på for de enkelte arbeidsoppgavene (inkludert innsamling av de ulike parametre + analysekostnader + rapportering).

Beløpet skal dekke alle kostnader, deriblant forberedelser, reisekostnader, informasjonsinnhenting, møtevirksomhet, innkjøp av nødvendig utstyr, analysekostnader og selve utarbeidelsen og rapporteringen.

Betaling

50 % av avtalt sum vil bli utbetalt ved oppstart av arbeidet. De resterende 50 % vil bli utbetalt når oppdrag og rapport er godkjent.