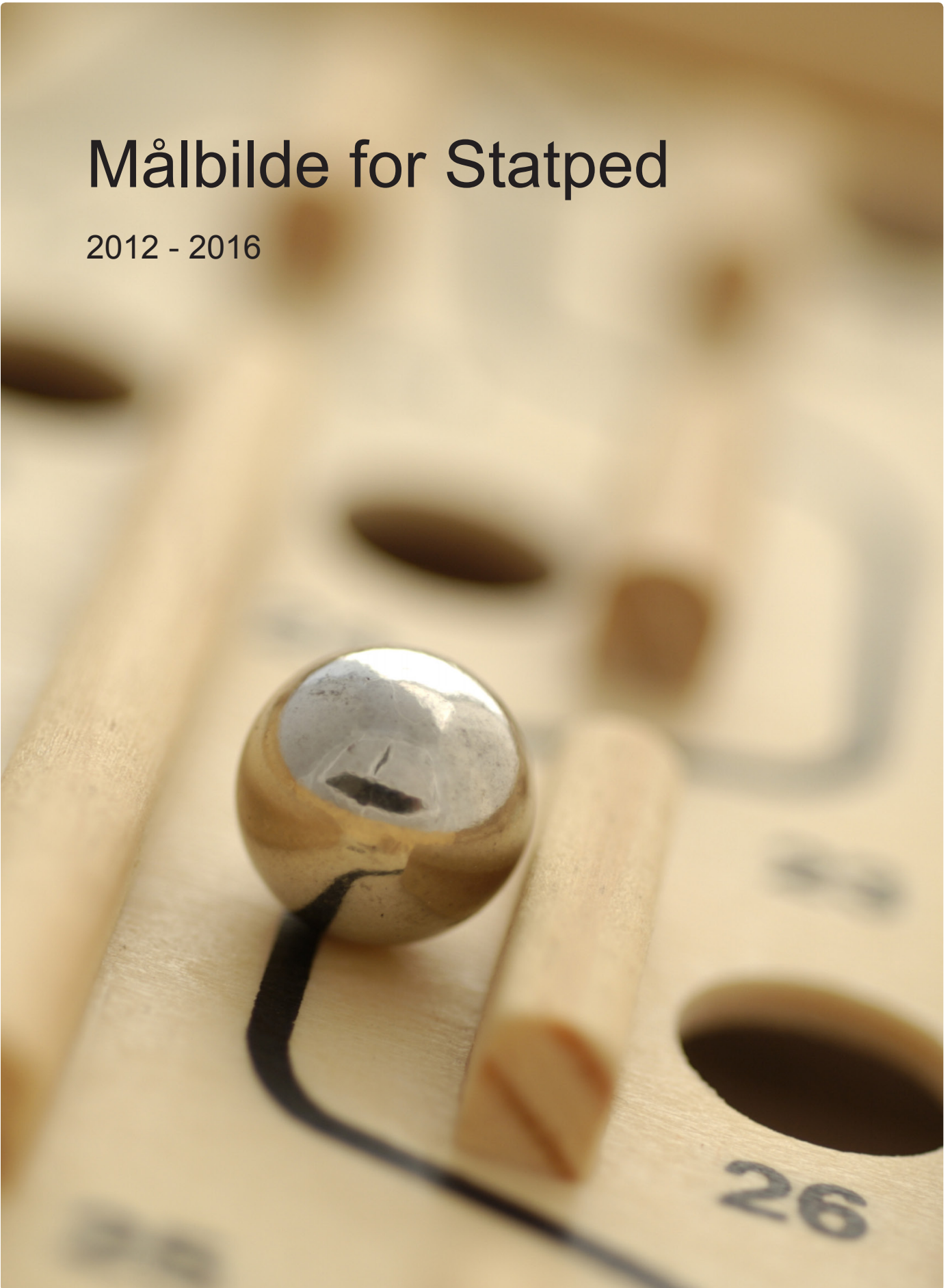


# Målbilde for Statped

2012 - 2016





## Innhold

1. Innledning .....	4
2. Bakgrunn for omstillingen .....	6
3. Statpeds oppdrag .....	7
4. Hvordan er Statped organisert? .....	8
5. Statped – en del av opplæringssektoren .....	10
6. Perspektiver for utviklingsarbeid og kulturbygging i Statped .....	12
6.1 Statped i et samfunnsperspektiv .....	13
6.2 Statped i et brukerperspektiv .....	14
6.3 Statped – en av flere aktører i tiltakskjeden .....	16
7. Strategier og mål .....	18
7.1 Hovedstrategiene .....	18
7.1.1 Fange opp – følge opp .....	18
7.1.2 Målrettet kompetanse – styrket utbytte .....	18
7.1.3 Samarbeid og samordning – bedre gjennomføring .....	18
7.2 Mål og effekt .....	18
7.3 Fokus .....	20
8. Intern organisering og effektivisering av Statped .....	22
9. Kommunikasjon .....	22

“ Med brukerne i sentrum viser Statpeds visjon ‘Likeverd og mestring’ vei til en tilpasset og inkluderende opplæring for barn, unge og voksne med særskilte opplæringsbehov. ”

## 1. Innledning

Statpeds samfunnsmandat er å bidra til at barn, unge og voksne med særskilte opplæringsbehov gis mulighet til å være aktive deltakere i utdanning, arbeid og samfunnsliv.

Statped skal kjennetegnes ved en tydelig spesialpedagogisk profil og tydelige tjenester. Arbeid skal forankres i barnehage-loven, opplæringsloven, og voksen-opplæringsloven.

Statped følger opp Meld. St. nr. 18 (2010–2011) Læring og felleskap ved å utforme et målbilde som viser veien fram til 2016.

Målbildet beskriver utviklingen som skal skje gjennom den vedtatte omstillingen av Statped. Målbildet tydeliggjør grunnlaget for arbeidet mot en nasjonal og enhetlig etat, og er et utgangspunkt for videre planlegging av form og innhold.

Målbildet danner grunnlag for årlige tildelingsbrev<sup>1</sup> til regionene, og synliggjør hvilke prioriteringer som skal gjøres. Målbildet skal sikre at omstillingsprosessen blir tydelig

<sup>1</sup> Statped mottar tildelingsbrev fra Utdanningsdirektoratet.

for Statpeds brukere, ansatte og samarbeidspartnere.

Statped er en spesialpedagogisk støttetjeneste for kommuner og fylkeskommuner, og er en pådriver for å utvikle de spesialpedagogiske fagområdene hørsel, syn, språk/tale, ervervet hjerneskade, sammensatte lærevansker og døvblindhet. I et flerfaglig perspektiv skal Statped bidra til et godt tilbud til hver enkelt bruker.

Med brukerne i sentrum viser Statpeds visjon “Likeverd og mestring” vei til en tilpasset og inkluderende opplæring for barn, unge og voksne med særskilte opplæringsbehov. For å skape forutsigbare tjenester for brukerne blir det viktig å tydeliggjøre Statpeds rolle som bidragsyter blant flere aktører i dette samfunnsoppdraget.

For å sikre at Statped utvikles til en etat som er tilpasset brukernes behov, ønskes det et nært samarbeid med brukerorganisasjonene.

Statped har en unik kompetanse på området læringsressurser for barn, unge og voksne

med særskilte opplæringsbehov. I årene som kommer, vil det være en sentral oppgave å utvikle og ta i bruk velferdsteknologi som kan komme den enkelte brukeren til gode.

Vi vil benytte anledningen til å takke for alle innspill i prosessen med å utarbeide målbildet.

Nå gjenstår den viktigste jobben, nemlig å ta målbildet i bruk ved å konkretisere og iverksette handlinger som sammen bidrar til at Statped framstår som tydelig, synlig og forutsigbar.

Med hilsen



**Tone Mørk**  
**Direktør Statped**



Foto: Jannecke Sanne Normann

“ Statped's samfunnsoppdrag er å bidra til at barn, unge og voksne med særskilte opplæringsbehov gis muligheter til å være aktive deltakere i utdanning, arbeid og samfunnsliv. ”

## 2. Bakgrunn for omstillingen

Meld. St. nr. 18 beskriver omstillingen av Statped. Et viktig utgangspunkt for meldingen er Midtlyng-utvalgets innstilling<sup>2</sup>. Utvalgets mandat var å undersøke hvordan opplærings-tilbudet til barn, unge og voksne med behov for særskilt hjelp og støtte, kan forbedres. Blant de mest sentrale temaene var hvordan arbeidsoppgaver og arbeidsdeling mellom enhetene i Statped og pedagogisk-psykologisk tjeneste (PP-tjenesten) ble fordelt.

Meld. St. nr. 18 følger opp innstillingen fra Midtlyng-utvalget, der kompetansesentrene i Statped ga uttrykk for at det er nødvendig å avklare hvilke behov for veiledning og støtte Statped kan og bør ivareta, og hva barnehage, skole og PP-tjeneste selv bør ivareta.

Når kommuner og fylkeskommuner har behov for støtte, gjelder dette ofte barn og unge med sammensatte behov. For å få veiledning på ulike fagområder har kommuner og fylkeskommuner forholdt seg til mange ulike sentre. Midtlyng-utvalget mente at denne tilbudsstrukturen var lite egnet til å ivareta barn, unge og voksne med sammensatte behov. Det synliggjorde behovet for å omstrukturere Statped for å oppnå helhetlig tilnærming og koordinerte tjenester.

Utgangspunktet for å omstille Statped kan beskrives med et behov for

- likeverdig tilgang til Statped's tjenester for kommuner og fylkeskommuner («tettere på»)
- mer enhetlig oppfatning av hvem som er brukere av Statped
- mer enhetlig strategi for å utvikle og bruke spiss kompetanse
- tydelige forventninger til Statped som en 3. linjetjeneste
- tydeligere profil for brukere og ansatte

Midtlyng-utvalget ble fulgt opp av Meld. St. 18, hvor føringene for å omstille Statped fram til 2016 ble slått fast.

Statped er gitt i oppdrag å følge opp føringene i Meld. St. 18. Dette gjøres blant annet med signalene i dette målbildet.

<sup>2</sup> NOU 2009:18 Rett til læring

### 3. Statpeds oppdrag

Statpeds samfunnsoppdrag er å bidra til at barn, unge og voksne med særskilte opplæringsbehov gis muligheter til å være aktive deltakere i utdanning, arbeid og samfunnsliv.

Statped skal være en støtte til kommuner og fylkeskommuner, og skal være en pådriver for å utvikle de spesialpedagogiske fagområdene syn, hørsel, sammensatte lærevansker, språk/tale, ervervet hjerneskade og døvblindhet. Dette skal bidra til et godt spesialpedagogisk tilbud til hver enkelt bruker. Opplæringsloven og Meld. St. 18 danner grunnlaget for Statpeds virksomhet. Meldingens kap. 6.2.2 redegjør for Statpeds to hovedoppdrag:

1. Statped skal gi tjenester til kommuner og fylkeskommuner som støtter opp under arbeidet med å realisere opplæringslovens bestemmelser om likeverdig, tilpasset og inkluderende opplæring for barn, unge og voksne med særskilte behov. Statped skal gi tjenester på både individ- og systemnivå.
2. Statped skal utvikle kompetanse på det spesialpedagogiske fagfeltet og skal dokumentere, formidle og implementere praksis- og forskningsbasert kunnskap.

Stortinget har gitt sin tilslutning til de tre målene som Meld. St. 18 har satt for Statped:

**Mål 1:** Statped er en tydelig og tilgjengelig tjenesteyter av spesialpedagogisk støtte til kommuner og fylkeskommuner. Statped gir tjenester på både individ- og systemnivå, og alle kommuner og fylkeskommuner får likeverdig tilgang til Statpeds tjenester.

**Mål 2:** Statped har spisskompetanse innenfor spesialpedagogiske fagområder og bidrar aktivt til kunnskaps- og kompetansespredning på disse områdene.

**Mål 3:** Statped har en strategi for prioritering av områder for forsknings- og utviklingsarbeid (FoU) og er en samarbeidspart for universiteter og høyskoler.

Som etat skal Statped være tydelig, synlig og forutsigbar, og dette skal gjespeiles i Statpeds verdier; tilgjengelighet, respekt og kvalitet.

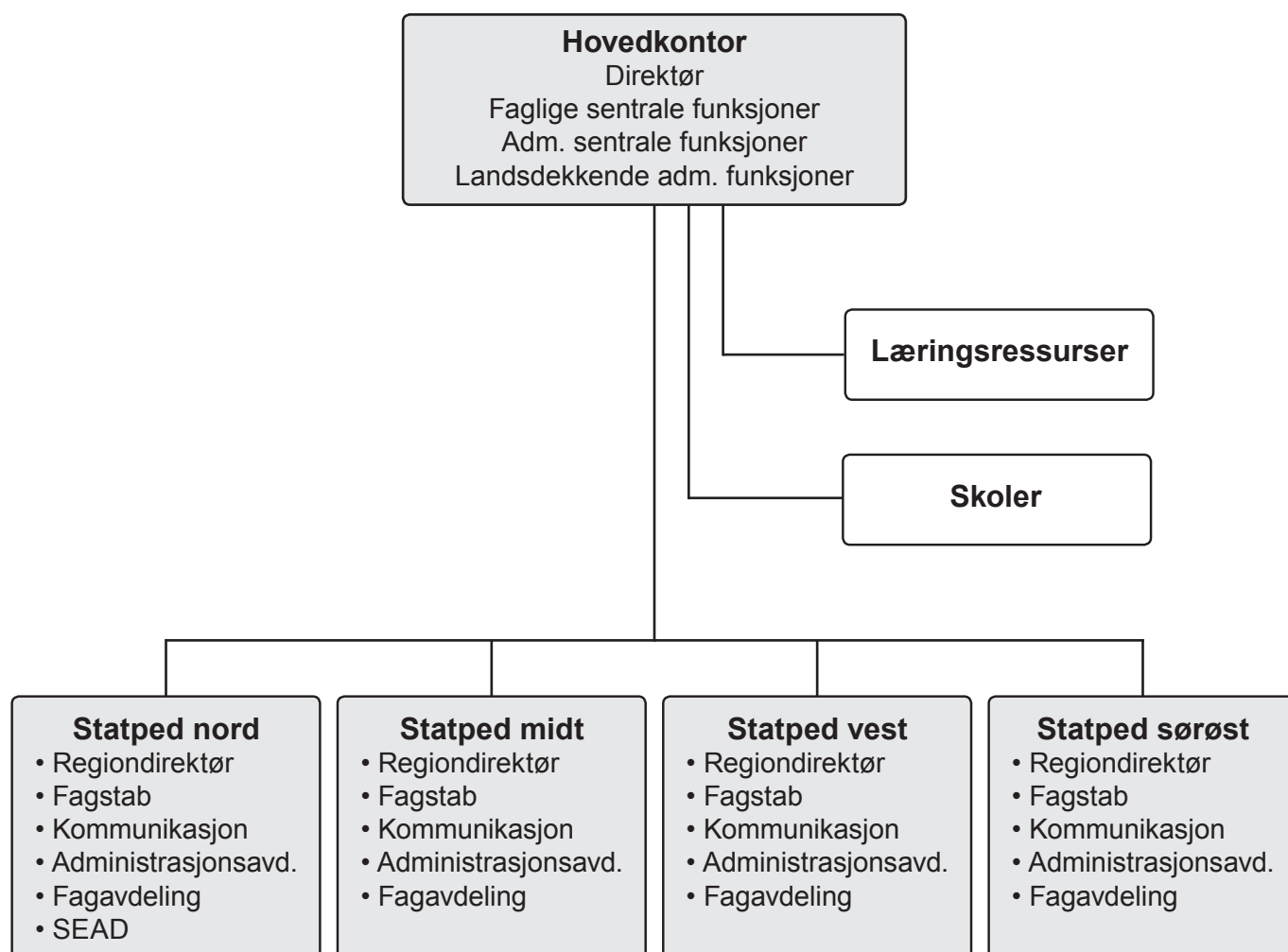


## 4. Hvordan er Statped organisert?

Nye Statped vil bli organisert i fire flerfaglige regionsentre (nord, midt, vest og sørøst), og med et hovedkontor som har en koordinerende funksjon for faglige sentrale funksjoner, landsdekkende administrative funksjoner, drift og utvikling av læringsressurser og skoledrift.

Regionene er organisert likt både innen faglige og administrative funksjoner. Alle regioner skal

ha kompetanse på Statpeds seks fagområder; syn, hørsel, språk/tale, sammensatte lærevansker, ervervet hjerneskade og døvblindhet. Antallet og størrelsen på fagavdelingene vil variere fra region til region. Statped nord skal ha en egen avdeling for landsdekkende oppgaver knyttet til samisk spesialpedagogisk støtte (SEAD).





Statped var tidligere organisert i elleve selvstendige kompetansesentre med kompetanse på spesifikke fagområder. Med omstillingen vil Statpeds medarbeidere finne sin rolle i et flerfaglig regionmiljø. Identiteten flyttes fra eget senter til en ny organisasjonsstruktur. Dette medfører at tidligere senternavn forsvinner.

Etablerte arbeidsformer vil bli utfordret, og nye vil bli etablert. Utviklingen av et flerfaglig miljø vil skje gjennom å videreføre og etablere faglige arenaer nasjonalt og regionalt. En utvikling mot én samlet virksomhet skal sikre at Statped som helhet utvikler seg i samme retning. Dette vil skape en større grad

av forutsigbarhet for brukere og samarbeidspartnere. Statped skal fremstå som en enhetlig etat med en tydelig profil, og med likeverdige tjenester i hele landet.

Flerfaglige regioner skal bidra til å skape en tydelig organisering, danne robuste fagmiljøer og sikre koordinering av fagområder internt i regionen og mellom regionene.

Etablering av hovedkontor og flerfaglige regioner forventes å gi bedre oversikt, bedre styringsmuligheter og rom for å utvikle lederfunksjonen i hele Statped. Mange ulike, selvstendige sentre ga ikke anledning til dette.



## 5. Statped – en del av opplæringssektoren

Statped skal gi støtte til kommuner og fylkeskommuner i deres arbeid med barn, unge og voksne med særskilte opplæringsbehov. Således er Statped en del av opplæringssektoren.

Den nye virksomheten skal etablere en ny tjenesteprofil. Statped skal kjennetegnes ved en tydelig spesialpedagogisk profil og tydelige tjenester. Arbeid skal forankres i barnehage-loven og opplæringsloven.

Etablering av flerfaglige regioner skal sikre brukerne likeverdig tilgang til tjenestene. Brukere som har behov for det, skal bli møtt med et bredt flerfaglig perspektiv. Inntil alle regioner har etablert flerfaglige miljøer, må Statped koordinere bruken av fagfolk innen de spesialpedagogiske fagområdene på tvers av regionene. På denne måten skal

brukerne oppleve at de blir ivaretatt, og at de får rett tjeneste innen rimelig tid.

Statped skal i større grad enn tidligere sikre at det individbaserte arbeidet er utgangspunkt for kompetansebygging i skoler, barnehager og PP-tjenesten. Statped skal derfor bistå kommunen/fylkeskommunen med å bygge opp nødvendig kompetanse. Dette vil kreve et helhetlig system for kompetansestøtte til kommuner og fylkeskommuner.

Statped skal etablere nye nasjonale rutiner for å behandle søknader og oppdrag. Kommuner og fylkeskommuner er forskjellige, og har ulike behov. Statped skal ha kunnskap om kommunene og fylkeskommunene i de ulike regionene, og skal inngå avtaler som sikrer et samarbeid som er tilpasset kommunenes og fylkeskommunenes behov.





## Flerfaglighet

Begrepet flerfaglighet brukes og forstås ulikt i ulike sammenhenger. Meld. St. 18 legger følgende forståelse til grunn:

Flerfaglighet er en kombinasjon av

- spisskompetanse på de ulike tradisjonelle fagområdene
- samarbeidskompetanse
- bred systemkompetanse
- ulike yrkesgrupper i samme virksomhet tverrfaglig samarbeid på tvers av fagtradisjoner
- samarbeid med andre statlige tjenester

## 6. Perspektiver for utviklingsarbeid og kulturbygging i Statped

Forventningene til Statped, som er beskrevet i kap.3 Statpeds oppdrag, danner det formelle grunnlaget for etatens virksomhet. Dette er utgangspunktet for å legge årlige virksomhetsplaner, slik at Statped når målene som er satt for etaten.

For å lykkes i utviklingsløpet er det ikke tilstrekkelig å arbeide ut fra formelle beslutninger og føringer. Ny organisering og ny tjenesteprofil vil utfordre etablerte interne kulturer i

Statped. Som en del av utviklings- og endringsarbeidet vil noen perspektiver bidra til å se virksomheten i en bredere sammenheng. Dette vil være gode bidrag til intern kulturbygging og for å utvikle Statped som tjenesteleverandør.

For å oppnå dette vil vi fokusere på Statped i et samfunnsperspektiv, i et brukerperspektiv og som en av flere aktører i en tiltakskjede.



## 6.1. Statped i et samfunnsperspektiv

Statpeds arbeid skal ha betydning og utgjøre en forskjell for samfunnet. Utdanning er et av de viktigste elementene i vårt velferds-system. Vi skal bidra til at viktige samfunns-mål i den norske velferdsstaten realiseres. Vår rolle i denne sammenhengen er å bidra til at opplæringen er så god og tilrettelagt at den enkelte kan ta i bruk sitt potensial og talent på samfunnets ulike arenaer.

Statpeds brukere har ulike målsettinger for sine liv. Mange har et mål om å ta høyere utdanning, mens andre har som mål å komme i jobb. For noen vil målet være økt livskvalitet. Kunnskap om brukergruppens ulike mål er viktig for Statpeds arbeid.

Å ha perspektiver som går utover vårt eget ansvarsområde, krever at vi jobber sammen med andre instanser for at brukerne våre skal nå sine mål. Meld. St. 18 (6.4.2.) understreker dette.

Andre nasjonalt prioriterte områder som er relevante for Statpeds arbeid, er blandt annet:

- Fokus på å øke gjennomføringen i det 13-årige opplæringsløpet, og å redusere frafallet i videregående opplæring (for eksempel Ny Giv).
- Regjeringens jobbstrategi<sup>3</sup>
- Myndighetenes fokus på tverrprofesjonelt samarbeid

Det er en nasjonal målsetting **å øke gjennomføringen i grunnopplæringen**, og å redusere frafallet i videregående opplæring. Statped skal, som en spesialpedagogisk støttetjeneste, bidra til å utvikle gode tjenester, og til å yte rett innsats på et så tidlig tidspunkt som mulig. Statped skal være en tydelig aktør i det offentlige rom på det spesialpedagogiske fagfeltet.

<sup>3</sup> Jobbstrategi for personer med nedsatt funksjonsevne. Vedlegg til Prop. 1S (2011–2012) – Statsbudsjettet 2012

**Regjeringens jobbstrategi** viser at det er behov for et krafttak for å sysselsette flere personer under 30 år med nedsatt funksjonsevne. Fokus rettes særlig mot unge i overgangen mellom utdanning og arbeid. Sysselsettingsnivået for denne gruppen har vært stabilt lavt, også når konjunktorene er gode. Statped er en del av regjeringens strategi gjennom en flerfaglig tjenesteprofil, bedre informasjon og godt samarbeid rundt brukerne i det kommunale, fylkeskommunale og statlige tjenesteapparatet.

Meld. St. nr.13<sup>4</sup> peker på behovet for en mer helhetlig og koordinert innsats på tvers av sektorer, tjenester og fagmiljøer. En måte å møte denne utfordringen på, er mer **tverrprofesjonelt samarbeid**. Statped skal bidra til å utvikle arbeidsmåter og strukturer som fører til et mer tverrprofesjonelt samarbeid. Vektlegging av folkehelsearbeid, forebygging og tidlig innsats er sentrale elementer i samhandlingsreformen<sup>5</sup>. Forslag til ny folkehelselov tydeliggjør ytterligere betydningen av tverrsektorielt samarbeid.

<sup>4</sup> Meld. St. 13 (2011–2012) Utdanning for velferd

<sup>5</sup> Stortingsmelding 47 (2008–2009), også kalt Samhandlingsreformen.

## 6.2 Statped i et brukerperspektiv

Et brukerperspektiv innebærer at brukernes behov blir utgangspunktet for å utvikle tjenester.

Statpeds brukerperspektiv er basert på visjonen Likeverd og mestring. Brukere av Statpeds tjenester skal oppleve å bli møtt med respekt og anerkjennelse. Statped skal bygge på et menneskesyn med grunnleggende respekt for menneskerettighetene og menneskers likeverd.<sup>6</sup>

Gjennom utdanning og arbeid kan mennesker utvikles, få nye kunnskaper og styrke sin identitet i samspill med andre. Utdanning og arbeid gir det enkelte individ mer makt og større frihet til å gjøre egne livsvalg, og øker muligheten til å delta i demokratiske prosesser og samfunnsliv.

Opplæringsloven har inkludering og tidlig innsats som grunnleggende prinsipper<sup>7</sup>. Likeverdig opplæring er ikke en opplæring som er lik, men en opplæring som tar hensyn til at elever er ulike. Opplæringen skal være inkluderende. Inkluderingsprinsippet innebærer at opplæringen er for alle, uansett evner og forutsetninger.

Formålet med prinsippet om inkludering er å sikre at flest mulig når kompetansemålene i læreplanverket for Kunnskapsløftet, og at alle sikres en faglig utvikling som er tilpasset individuelle muligheter og forutsetninger.

## Foresatte og søsken

Et barn som har funksjonsnedsettelse eller store og sammensatte lærevansker, gir foresatte og søsken ekstra utfordringer i

hverdagen og i møte med barnehage, skole og hjelpeinstanser.

Mange foresatte opplever at barna ikke får tilstrekkelig oppfølging. Mange gir uttrykk for at overgangene i opplæringsløpet er vanskelige, og at koordineringen mellom ulike instanser svikter, slik at foresatte selv må ta rollen som koordinator.

En viktig del av omstillingen er å styrke tilrettelegging for foresatte gjennom bedre opplæring, bedre koordinerte tjenester og enklere tilgang til Statped.

## Brukermedvirkning

Samarbeid med brukerorganisasjonene er viktig for å realisere god brukermedvirkning. I omstillingsperioden vil det bli utviklet arenaer for brukermedvirkning på nasjonalt og regionalt nivå. I tillegg vil det være hensiktsmessig med system for medvirkning knyttet til de seks definerte fagområdene for Statpeds virksomhet.

<sup>6</sup> Meld. St. 18 (2010–2011) Læring og fellesskap, s. 8

<sup>7</sup> Opplæringsloven § 1-3, Tidlig innsats

Inkluderingsprinsippet er tydeliggjort i opplæringsloven § 1-1, i ulike bestemmelser i opplæringsloven, i forskrift til opplæringsloven og i Læreplanverket for Kunnskapsløftet.



## Bruker

I Statped defineres barn, unge og voksne med særskilte opplæringsbehov som brukere. Foresatte til barn og unge defineres innenfor begrepet brukere.

Brukernes tilgang til Statpeds tjenester går gjennom kommuner og fylkeskommuner. PP-tjenesten er i all hovedsak det naturlige bindeleddet mellom Statped og brukeren. Kommuner, fylkeskommuner, helseinstitusjoner og andre profesjonelle tjenesteytere defineres som samarbeidspartnere og aktører i tiltakskjeden.

### 6.3 Statped – en av flere aktører i tiltakskjeden

Tiltakskjeden skal beskrive oppgavefordelingen mellom aktørene rundt den enkelte brukeren.

Å sette brukeren i sentrum innebærer at brukerens behov blir utgangspunktet for å utvikle tjenester. Det innebærer at Statped også må ha kunnskap om tjenester som brukeren har behov for på andre områder enn opplæring.

Statped har lang tradisjon for slik samhandling. Gode eksempler på samhandlingsmodeller må hentes fram og gjøres kjent for organisasjonen som helhet. Samhandling tydeliggjøres også i Meld. St. 18.

Samarbeidet mellom Statped og kommuner og fylkeskommuner praktiseres ulikt. Dette kan skyldes at kommuner har tilstrekkelig kompe-

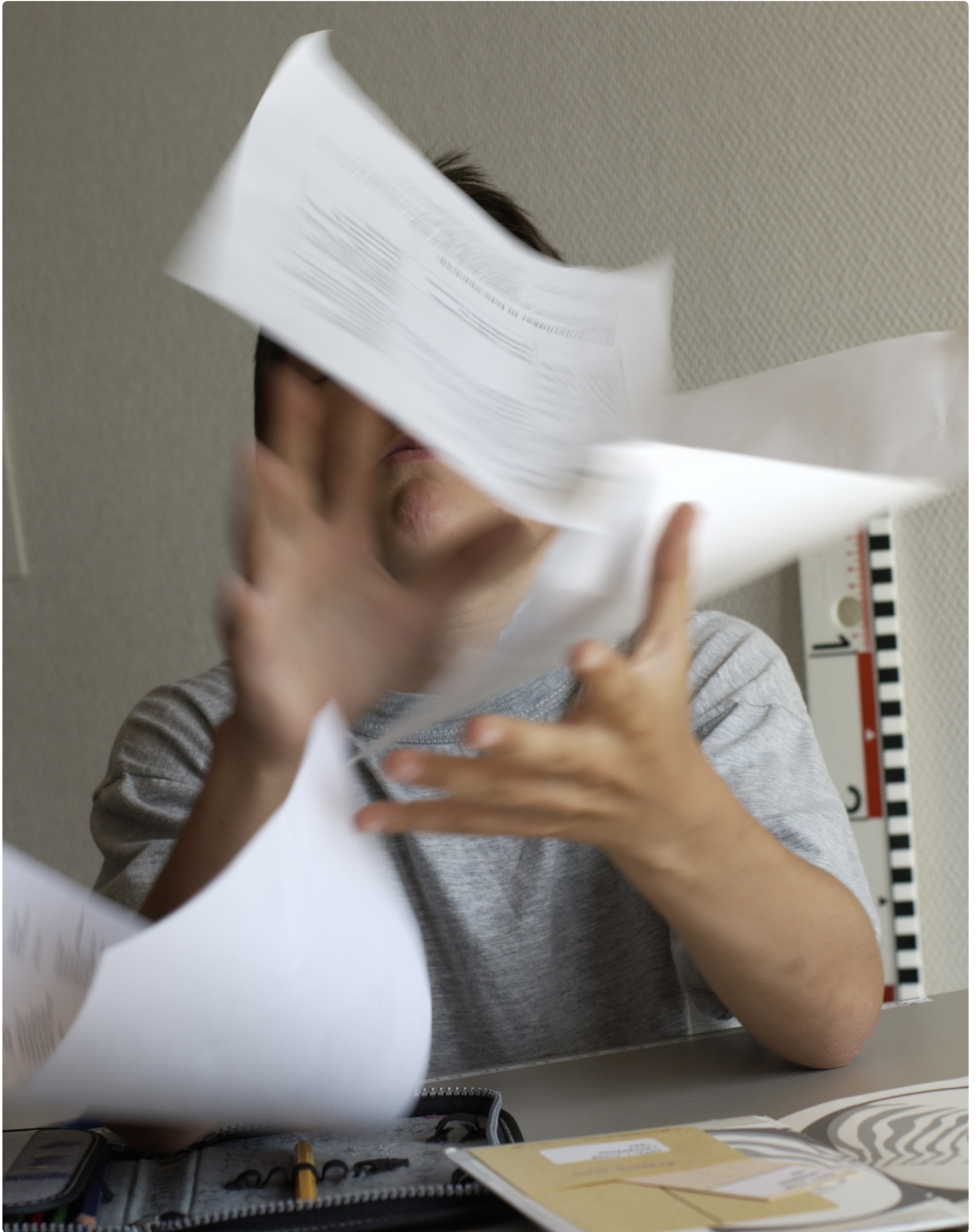
tanse selv til å ivareta innbyggernes behov. En annen årsak kan være mangelfull kunnskap om Statpeds tjenester. Det er derfor en målsetting at Statped tydeliggjør sin rolle som en spesialpedagogisk støttetjeneste rettet mot individ og system. I praksis betyr dette tydeligere oppgavefordeling mellom lokal PP-tjeneste og Statped. Et tydelig system for oppdrags- håndtering og avtaler med kommuner vil være viktige bidrag til denne tydeliggjøringen.

Å komme tidlig og enkelt til Statpeds tjenester innen fagområdene kan være av stor betydning for å følge opp enkeltbrukere. I saker der Statped involveres før lokal PP- tjeneste, skal instansene etablere samarbeid så raskt som mulig for å avklare ansvarsforhold og oppgavefordeling i oppfølgingen av brukeren.

Eksempel på dette kan være tilbud til foreldre til barn med et nyoppdaget hørselstap.







## 7. Strategier og mål

### 7.1 Hovedstrategiene

Meld. St. 18 bygger på tre strategier for å vise utfordringene og mulighetene i utdannings-systemets evne til å møte mangfoldet av barn, unge og voksne med særskilte opplærings-behov.

Strategiene er et grunnlag for å beskrive mål, tiltak og effekt for Statped.

#### 7.1.1 Fange opp – følge opp

Tidlig innsats er et grunnleggende prinsipp i opplæringen. En tydeligere arbeidsfordeling mellom Statped og kommunale eller fylkes-kommunale tjenester er en forutsetning for at riktig kompetanse skal være på riktig sted til rett tid. Statped skal støtte opp under kommuners og fylkeskommuners arbeid, og skal bidra til at kompetansen utvikles i barne-hager, skoler og PP- tjeneste.

#### 7.1.2 Målrettet kompetanse – styrket utbytte

Statped skal organiseres på en slik måte at det legges til rette for et bedre samarbeid mellom ulike fagmiljøer, og at det bidrar til helhet i FoU-arbeidet. Statped skal bidra til å videreutvikle etablert kunnskap, og til å iverk-sette forskning og utvikling ved nye behov. En samlet nasjonal etat vil sikre en god oversikt og en målrettet kompetanseutvikling.

#### 7.1.3 Samarbeid og samordning – bedre gjennomføring

Statped er organisert i flerfaglige regioner som skal sikre godt koordinerte tjenester til kommuner og fylkeskommuner. Brukerne vil ha ulike behov for Statpeds kompetanse. Dette vil stille krav til strukturer og arbeids-måter som sikrer en helhetlig tilnærming.

### 7.2 Mål og effekt

Omstillingen av Statped er en kvalitetsreform som på sikt skal bidra til en ny tjenesteprofil tilpasset de behov som finnes. Omstillingen skal også sikre en mer effektiv internforvalt-ning. Når Statped organiseres i flerfaglige regioner, vil det styrke muligheten for å jobbe systematisk og helhetlig. Dette vil bidra til mer effektiv tjenesteyting, og til økt kvalitet på tjenestene.

Å tydeliggjøre sammenhengen mellom mål, aktiviteter og effekt skal bidra til å pri-oritere og kommunisere retningen for ar-beidet i omstillingsperioden. Det som i tabellen nevnes som forventede effekter, er eksempler på forventninger i Meld. St. 18.

Statped er i en tidlig fase i omstillingsløpet. Beskrevne effektmål må ses i lys av dette. Gjennom 2013 vil det bli gjennomført prosesser som vil kunne tydeliggjøre beskrevne effekter, og det kan således bli justeringer i denne fasen.

Tabellen som følger, viser mål for Statped og forventet effekt av disse. Målene er beskrevet i Meld. St. 18. *Aktiviteter knyttet til målene vil bli beskrevet i det årlige tildelingsbrevet til regionene.*

**MÅL 1: Statped er en tydelig og tilgjengelig tjenesteyter av spesialpedagogisk støtte til kommuner og fylkeskommuner. Statped gir tjenester på både individ- og systemnivå, og alle kommuner og fylkeskommuner får likeverdig tilgang til Statpeds tjenester.**

#### **Effekt**

- Kommunene og fylkeskommunene er kjent med Statped som organisasjon, og med de tjenestene som kan leveres.
- Brukerne opplever tjenesten som tilgjengelig og forutsigbar.
- Foreldre skal føle seg trygge på at barn får den oppfølgingen de har behov for, og at de blir hørt, og at det blir tatt hensyn til deres erfaringer.
- Statped leverer riktige tjenester, så tidlig som mulig, og til rett tid.
- Statped fremstår som en tydelig tjenesteleverandør.
- Tydeligere oppgave- og ansvarsdeling mellom PP-tjenesten og Statped.
- Bidrag til at flere kan gjennomføre videregående opplæring, og at flere kan delta i studier og arbeid.
- Økt livskvalitet for brukere (gjennom å utvikle brukerens potensial).

**MÅL 2: Statped har spisskompetanse innenfor spesialpedagogiske fagområder, og bidrar aktivt til kunnskaps- og kompetansespredning på disse områdene.**

#### **Effekt**

- Statped er en tydeligere og synligere aktør på det spesialpedagogiske fagfeltet regionalt og nasjonalt.
- Nødvendig spesialpedagogisk tjeneste gis der PP-tjenesten ikke selv har kompetanse.
- Brukerne opplever bedre tilgang til Statpeds spisskompetanse.
- Statped bevarer og utvikler spesialpedagogisk spisskompetanse.
- Statped tiltrekkes av søkere med høy faglig kompetanse.

**MÅL 3: Statped har en strategi for å prioritere områder for forsknings- og utviklingsarbeid (FoU), og er en samarbeidspartner for universiteter og høyskoler.**

#### **Effekt**

- FoU-strategien sikrer en helhetlig oversikt og styring av forsknings- og utviklingsarbeid i Statped.
- Statped bidrar inn i forsknings- og utviklingsarbeid innen Statpeds fagområder.
- Universiteter og høyskoler anser Statped som en anerkjent samarbeidspartner.
- FoU-virksomheten bidrar til økt kunnskap innen fagområdene i Statped.
- FoU-virksomheten bidrar til økt kunnskap i opplæringssektoren.

### 7.3 Fokus

Omstillingen av Statped er en prosess som skal gå over tid, og som består av mange elementer. Det er derfor viktig å holde fokus på intensjonen med omstillingen, og på målene som er satt for virksomheten, slik at retning på arbeidet sikres.

I den videre prosessen med å omstille Statped vil det være et særlig fokus på at Statped

- er en tydelig faglig bidragsyter i barnehagen og i opplæringsløpet
- er en nasjonal virksomhet med en tydelig tjenesteprofil
- er tilgjengelig for brukerne, uansett geografi
- har en positiv, åpen og inkluderende organisasjonskultur
- har fokus på lederrollen og et godt lederlag
- involverer aktører slik at gode prosesser sikres
- er aktiv i faglig utvikling nasjonalt og internasjonalt
- tar i bruk og bidrar til å utvikle nye læringsressurser og ny velferdsteknologi
- har systemer, faglig og administrativt, som sikrer en «rød tråd» i hele tiltakskjeden

## Velferdsteknologi

Velferdsteknologi er ikke en ting, men en politisk visjon. Visjonen er at velferdsteknologi skal fornye og effektivisere offentlig tjenesteyting.

Begrepet velferdsteknologi i forhold til spesialpedagogikk dekker alle nye elektroniske produkter og medier (for eksempel Internett) som brukes generelt i samfunnet, men som også kan brukes i pedagogiske tiltak.



Foto: Jannecke Sanne Normann

## 8. Intern organisering og effektivisering av Statped

Omstillingen av Statped er beskrevet som en kvalitetsreform. Å slå sammen elleve selvstendige kompetansesentre til fire flerfaglige regioner gir muligheter for å effektivisere og koordinere administrative og interne systemer. Dette vil det bli fokusert på i de årlige virksomhetsplanene. Det er et mål å effektivisere det administrative området slik at ressurser kan overføres til kjernevirksomheten og det brukerrettede arbeidet.

Det er viktig å presisere at målet med å effektivisere også er å forbedre kvalitet på områdene ved å bygge opp mer robuste fagmiljøer på det administrative feltet.

Eksempler på områder som det vil bli arbeidet med, er

- økonomi, lønn og regnskap
- IKT
- HR og personal
- virksomhetsstyring
- eiendom og anskaffelser
- arkiv

## 9. Kommunikasjon

I omstillingen av Statped blir kommunikasjonsarbeid svært viktig, både internt og eksternt.

Statped vil bestrebe seg på å ha en høy kommunikasjonsfaglig profil. Virksomhetens samlede informasjons- og kommunikasjonsfaglige ressurser blir derfor samordnet slik at det kan jobbes på tvers av regioner og nivåer.

Redaktøransvar for alle informasjonskanaler legges til hovedkontoret.

Omstillingen av Statped skal på kommunikasjonsområdet kunne ses på følgende områder:

- Felles kommunikasjonsstrategi og plan gjenspeiler Statped som en åpen og tilgjengelig etat.
- Visuell profil med ny felles logo og felles språkprofil bidrar til økt gjenkjennelighet.
- Brukere og definerte målgrupper har lett tilgang til relevant informasjon.
- Kommunikasjonskanalene er integrerte både innholdsmessig og teknisk, og har god universell utforming.



Egne notater:

Area with horizontal lines for notes.



Foto: Morten Bruun

**Statped hovedkontor**  
Postboks 2814 Solli  
0204 Oslo