

Konkurranse 2012/4568

Konkurransegrunnlag for anskaffelse av kommunikasjonsløsning for data og tele



INNHold

1	OM ANSKAFFELSEN	3
1.1	Beskrivelse av ønsket SLA	3
2	KONTRAKTSPERIODE OG KONTRAKTSFORM	3
3	REGLER FOR KONKURRANSEN	3
3.1	Gjennomføring	3
3.2	Tilbudets utforming	4
3.3	Elektronisk tilbudsinnlevering, support og elektronisk signatur	4
3.4	Tilbudsfrist	5
3.5	Vedståelsesfrist	5
3.6	Taushetsplikt	5
3.7	Fremdriftsplan	5
3.8	Tilbud på deler av oppdraget	5
3.9	Alternative tilbud	5
4	KVALIFIKASJONSKRAV	5
5	BESKRIVELSE AV DAGENS INFRASTRUKTUR	6
5.1	Ytre etat	6
5.2	Høyhastighets samband, hovedkontor, reservedriftssted	7
5.3	Gjestenett	7
5.4	Intern trafikk	7
5.5	Linjekapasitet	8
6	KRITERIER FOR VALG AV LEVERANDØR	8
6.1	Pris	9
6.2	Teknisk løsning	9
7	BILAG	9



1 OM ANSKAFFELSEN

Direktoratet for samfunnssikkerhet og beredskap (DSB) skal ha oversikt over risiko og sårbarheter i samfunnet, være pådriver i arbeidet med å forebygge ulykker, kriser og andre uønskede hendelser, sørge for god beredskap og effektiv ulykkes- og krisehåndtering.

Oppdragsgiver skal gjennom denne leveransen anskaffe datalinjer for kommunikasjon (tale og data) mellom lokasjoner der oppdragsgiveren er representert. Virksomhetens internettaksess er ikke omfattet av denne anskaffelsen. Se bilag 2 for en fullstendig liste over hvilke lokasjoner som inngår i anskaffelsen.

Avtalens varighet er på 8 år. De første 4 årene er bindende, siden 6 mnd gjensidig oppsigelsestid. Det skal gis tilbud på alternative kapasiteter til hver lokasjon, og basert på dette vil oppdragsgiver foreta valg av kapasitet til hver lokasjon. Behov for kommunikasjon mot andre lokasjoner og/eller endringer på eksisterende lokasjoner kan komme i avtaleperioden.

1.1 Beskrivelse av ønsket SLA

Tilgjengelighet av de tjenester som oppdragsgiver ønsker å benytte skal kontraktfestes i form av en tilgjengelighetsgaranti. Tilgjengelighet i en tidsperiode (Serviceperiode) beregnes som gjennomsnittlig oppetid over Serviceperioden, og er den totale tiden i Serviceperioden minus tiden da nettet har vært utilgjengelig, delt på den totale tiden i Serviceperioden. Oppdragsgiver ønsker at følgende beregning for tilgjengelighet benyttes:

$$\frac{\textit{(Totalt antall minutter i Serviceperioden – Utilgjengelighet av tjenesten i minutter)} \times 100}{\textit{Totalt antall minutter i Serviceperioden}}$$

Oppdragsgiver ønsker at serviceperioden skal utgjøre en periode på 1 kalendermåned.

Krav til SLA er beskrevet i kravtabell, Bilag 1 krav 2.78.

2 KONTRAKTSPERIODE OG KONTRAKTSFORM

Avtalens varighet er på 8 år. De første 4 årene er bindende, siden 6 mnd gjensidig oppsigelsestid.

Kontrakten vil bestå av følgende dokumenter:

- Del 1 Spesielle kontraktvilkår
- SSA - D, Statens standardavtale for drift
- Oppdragsgivers konkurransegrunnlag
- Leverandørens tilbud

Det gjøres oppmerksom på at vesentlige forbehold kan medføre avvisning av tilbudet i henhold til forskrift om offentlige anskaffelser (FOA) av 7. april 2006 nr. 406 § 20-13.

3 REGLER FOR KONKURRANSEN

3.1 Gjennomføring

Anskaffelsen er omfattet av Lov om offentlige anskaffelser 16. juli 1999 nr. 69 ([LOA](#)) og forskrift om offentlige anskaffelser ([FOA](#)) av 7. april 2006 nr. 406 del I og III.

Anskaffelsen foretas ved gjennomføring av åpen anbuds konkurranse. I denne konkurransen er det ikke anledning til å forhandle. Dette innebærer at det ikke gis anledning til å endre tilbudene, herunder endring av pris, leveringstid eller andre forutsetninger som har betydning for konkurranseforholdet. Leverandøren må derfor inngi sitt beste

 dsb Direktoratet for samfunnsikkerhet og beredskap	DSB Konkurransesgrunnlag nr. 2012/4568 Anskaffelse av kommunikasjonsløsning for data og tele

tilbud innen tilbudsfristens utløp.

Etter tilbudsfristens utløp vil tilbyderne vil få anledning til å **presentere** sitt tilbud hos oppdragsgiver.

Oppdragsgiveren kan avvise leverandører som ikke leverer tilbud i tråd med konkurransegrunnlaget, jf. FOA § 20-13.

3.2 Tilbudets utforming

Tilbudet skal utformes på norsk og bestå av:

- et datert og signert tilbudsbrev
- med en kort presentasjon av leverandøren
- og leverandørens navn, adresse, kontaktperson, telefon og e-postadresse

Tilbudsbrevet skal ha følgende **nummererte** vedlegg:

1. Utfylt kravspesifikasjon, se bilag 1
2. Utfylt prisskjema, se bilag 2
3. Signert erklæring om aksept av vilkår eller angivelse av eventuelle forbehold, se bilag 3
4. En sladdet versjon av det samlede tilbudet, hvor opplysninger av konkurransemessig betydning er fjernet, jf. [offentleglova](#). § 13 og [forvaltningslovens](#) § 13, 1. ledd 2) (taushetsplikt ved innsynsbegjæringer)

Vi ber om at tilbudsdokumentene *IKKE* sendes i zippede filer ved tilbudsinnleveringen.

3.3 Elektronisk tilbudsinnlevering, support og elektronisk signatur

Alle tilbud skal leveres elektronisk via [Merzell-portalen](#), innen tilbudsfristen. Klikk på linken for å få tilgang til portalen.

Tilbydere som ikke er bruker hos Merzell, eller har spørsmål knyttet til hvordan verktøyet fungerer for innlevering av tilbud, må ta kontakt med Merzell Support på følgende e-postadresse eller telefon:

support@merzell.com , telefon +47 21 01 88 60.

Innlevering av tilbud via elektronisk portal krever elektronisk signatur. Informasjon om dette finnes på [Buypass](#), [BankId](#) eller [Commfides](#). Klikk på linkene for nærmere informasjon, eller kontakt Merzell support.

Alle spørsmål i anledning konkurransen skal stilles i kommunikasjonsmodulen til Merzell. Dette for at all kommunikasjon skal loggføres.

Tilbudet kan innleveres når som helst innen tilbudsfrist, men vil ikke bli åpnet før etter utløp av tilbudsfristen. Dersom innlevert tilbud ønskes endret som følge av tilleggsopplysninger fra oppdragsgiver eller av andre årsaker, kan dette gjøres enkelt via portalen helt frem til utløp av tilbudsfrist.

Eventuelle kostnader som tilbyder har ifm utarbeidelse, levering og oppfølging av svar på oppdragsgivers konkurransegrunnlag, må dekkes av tilbyder selv og vil ikke bli refundert

3.4 Tilbudsfrist

Tilbudsfrist er satt til 6.8.2012 kl:12:00. Elektronisk levering av tilbudet tillater ikke innlevering etter utløp av denne tilbudsfristen.

3.5 Vedståelsesfrist

Leverandøren må vedstå seg sitt tilbud til 31.10.2012 kl: 16:00.

3.6 Taushetsplikt

DSB vil behandle all informasjon fra leverandør fortrolig. Det gjøres allikevel oppmerksom på at det kan kreves innsyn i anskaffelsesdokumenter i henhold til [offentleglova](#) . Alle leverandører vil få tilbakemelding om hvilket tilbud som er valgt.

3.7 Fremdriftsplan

Oppdragsgiver har lagt opp til følgende tidsrammer for prosessen:

Aktivitet:	Dato:
Kunngjøring i Doffin og TED	15.06.2012
Frist for spørsmål ifm. konkurransegrunnlaget	30.07.2012 12:00
Tilbudsfrist	06.08.2012 12:00
Presentasjon av tilbud	Uke 33
Evaluerings	Uke 34
Varsel om tildeling av kontrakt	Uke 35
Klagefrist	Uke 36
Kontraktsinngåelse (signatur)	Uke 37

Det gjøres oppmerksom på at tidspunktene etter åpning av tilbudene er veiledende. Det tas forbehold om eventuelle endringer i fremdriftsplanen.

3.8 Tilbud på deler av oppdraget

Det er ikke anledning til å gi tilbud på deler av rammeavtalen.

3.9 Alternative tilbud

Det vil ikke bli anledning til å inngi alternative tilbud. Med alternativt tilbud menes et tilbud som avviker fra angitte minstekrav i oppdragsgivers kravspesifikasjon. Leverandør kan likevel levere flere tilbud som oppfyller minstekravene i oppdragsgivers kravspesifikasjon.

4 KVALIFIKASJONSKRAV

Formålet med kvalifikasjonskrav er å fastsette et nedre kvalifikasjonsnivå og hindre at ikke kvalifiserte virksomheter får anledning til å delta. Dersom ett eller flere kvalifikasjonskrav ikke er tilfredsstillt, vil tilbyder bli avvist, jf. FOA § 20-12.

Dersom tilbyder har akseptable grunner for ikke å kunne fremlegge den etterspurte dokumentasjonen, kan oppdragsgiver, før tilbudsfristens utløp, kontaktes for å klarlegge hvorvidt annen dokumentasjon kan aksepteres.

Dersom tilbyderen ønsker å godtgjøre at kvalifikasjonskravene oppfylles ved å henvise til kapasiteten i sammenslutninger eller virksomheter som tilbyderen indirekte eller direkte er knyttet til, skal dette fremkomme tydelig. Det er i et slikt tilfelle et krav at det godtgjøres at tilbyderen reelt disponerer over disse sammenslutningers eller virksomheters ressurser.

Kvalifikasjonskravene skal besvares og dokumenteres som angitt i publiseringen på Merccell. **Leverandørene oppfordres til å lese kvalifikasjonskravene nøye, og legge ved den dokumentasjonen som kreves ved tilbudsinnlevering.**

5 BESKRIVELSE AV DAGENS INFRASTRUKTUR

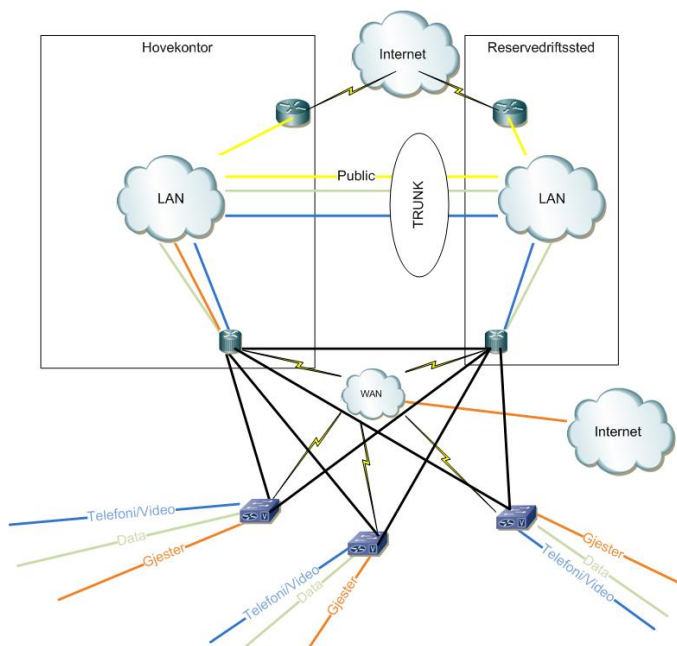
Dagens nettverksdesign skal videreføres, og her kommer en kort beskrivelse av eksisterende infrastruktur.

Hovedkontoret er lokalisert i Tønsberg med reservedriftssted på Ås i Vestfold. Alle nettsentriske tjenester som eksempelvis e-post, terminalservere og internett aksess leveres fra disse to lokasjoner. Ytre etat består av totalt 30 lokasjoner, og inkluderer regionskontor, sivilforsvar og 3 skoler. Ytre etat kjører hovedsakelig ”tykke klienter” med lokale fil- og printservere.

Dagens nettverk er delt inn i tre hovedkategorier:

- Intern trafikk
- Gjestenett (ekstern trafikk)
- Sanntidstrafikk

En grov skisse over infrastrukturen;



5.1 Ytre etat

I ytre etat er det etablert et fysisk samband for hver lokasjon. Fra hver av disse lokasjonene har man to kommunikasjonskanaler inn til henholdsvis hovedkontor og reservedriftssted. Denne redundansen er kun nødvendig for kategorien intern trafikk og for sanntidstjenester.



Samtidstjenester i form av video og tale kjøres som en egen kategori, i tillegg til data (intern trafikk) og gjestenett (ekstern trafikk). Kategoriene kjøres som lokale vlan og termineres i egne VRF hos linjeleverandør. Gjennom nettverket er det ikke mulig for trafikk fra en kategori å lekke til en annen kategori. Intern trafikk er beskyttet, slik at ingen uvedkommende skal kunne avlytte eller tolke de data som går gjennom oppdragsgivers nettverk.

Gjestenettet føres ut via linjeleverandør sin egen internettaksess og belaster ikke oppdragsgivers sentrale internettaksess.

5.2 Høyhastighetssamband, hovedkontor, reservedriftssted

Mellom hovedkontor og reservedriftssted skal det videreføres et høyhastighets tverrsamband av type mørk fiber. MUX/konverter eies og driftes av Oppdragsgiver. Linjene inn fra ytre etat til hver av lokasjonene, samt tverrforbindelsen, skal ha separate føringsveier inn til respektive bygg. En ny linjeleverandør må dokumentere dette før leveranse.

Forbindelsene mellom ytre etat og inn til hovedkontor og reservedriftssted er aktiv/passiv i dag, men det er ønskelig at de i en ny løsning er aktiv/aktiv slik at begge linjer kan benyttes samtidig.

5.3 Gjestenett

Når det gjelder kategorien Gjestenett (virksomhetens gjestenett), så vil hovedkontoret og alle ytre lokasjoner ha et eget nett (vlan) for gjester, og dette skal kun kommunisere mot Internett. Leverandøren må derfor tilby en internettjeneste integrert i nettverket som gir adgang for kategorien ekstern trafikk til Internett. Denne trafikken skal ikke belaste virksomhetens egne internettlinjer.

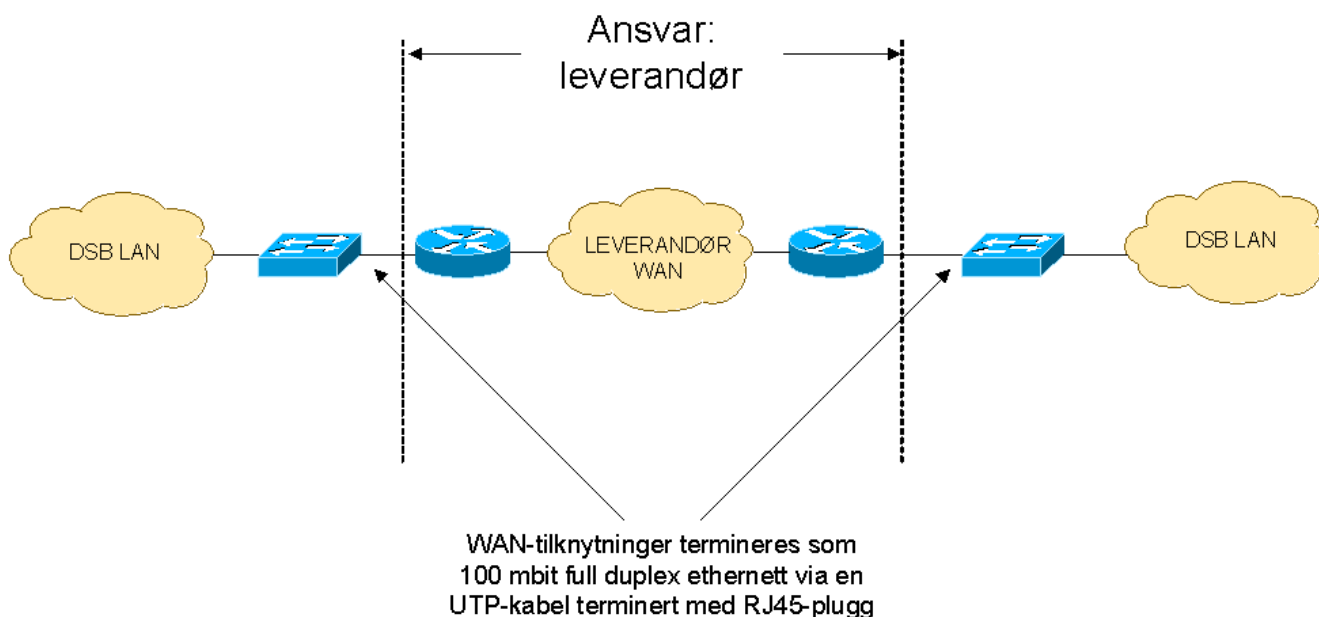
Det skal ikke være mulig å nå andre enheter i kundens interne nett for kategorien ekstern trafikk, og leverandøren må kunne levere en tjeneste som sørger for automatisk tildeling av IP-adresser i det eksterne nettet. Videre må leverandøren kunne gjøre prioriteringer i nettet, slik at kategorien ekstern trafikk ikke kan utnytte mer enn en forhåndsbestemt andel av den totale båndbredden inn til lokasjonen. Andelen som skal allokere til kategorien ekstern trafikk vil kunne variere mellom de forskjellige lokasjonene.

5.4 Intern trafikk

Oppdragsgiver benytter i dag adresser fra hele RFC-1918-området. Dersom leverandøren trenger private adresseområder for å gjøre leveransen, så skal adresseserien 10.254.0.0/16 benyttes til dette. Oppdragsgiver ønsker å gjenbruke eksisterende IP-plan.

I pristabellen ber oppdragsgiver om 100 mbit-linjer til henholdsvis hovedkontor og reservedriftssted. For hver av linjene så skal 20 mbit reserveres gjestenettet, som igjen beskyttes av en brannmurtjeneste levert av leverandør.

Følgende tegning illustrerer linjeleverandørens grensesnitt og ansvar i forholdt til oppdragsgiver;



For å sikre seg mot tjenesteutfall ved et brudd på disse sentrale sambandene, ser oppdragsgiver for seg at det ikke finnes "Single point of failure" mellom følgende samband:

- Forbindelse mot ytre etat fra hovedkontor
- Forbindelse mot ytre etat fra reservedriftssted
- Tverrforbindelsen mellom hovedkontor og reservedriftssted

5.5 Linjekapasitet

Bilag 2 inneholder en pristabell som skal fylles ut, der alle kapasiteter er spesifisert. For alle lokasjoner ønsker oppdragsgiver tilbud på to alternative kapasiteter.

For Oppland SFD ønsker man pris på to alternative kapasiteter samt pris for redundant linje. Den redundante linjen skal ha egne traseer som skiller den fra den primære linjen, samt separate føringsveier inn til lokasjonen. I dag har man kun en aksess til lokasjonen i form av en fiberlinje levert av Eidsiva. Den redundante linjen kan godt være en radiolink, da lokasjonen har fasiliteter for montering av dette. Det er kritisk at man i en feilsituasjon har automatisk failover.

På Norges Brannskole har Hålogaland Kraft, via Hålogaland IKT, levert en fiberlinje. Den er i dag splittet slik at man har en aksess for kommunikasjon mellom skolen og hovedkontor /reservedriftssted samt en egen dedikert gjesteaksess. Man ønsker enten å videreføre disse to aksessene slik de er i dag, eventuelt at de erstattes av en 50 mbit aksess som deles av både ansatte og gjester. Forutsetningen er at man har en løsning der punkt 2.73 i kravtabellen er oppfylt. Man har tidligere sett at klienter på gjestenett har startet nedlastninger og tatt 100 % av båndbredden til lokasjonen. Man må derfor ha en mekanisme som gjør at man unngår dette.

6 KRITERIER FOR VALG AV LEVERANDØR

Tildeling skjer på grunnlag av hvilket tilbud som er det økonomisk mest fordelaktige, basert på følgende kriterier med prioritet:

- Pris 50 %
- Teknisk løsning 50 %



6.1 Pris

Det skal legges fram pris på alternative kapasiteter spesifisert i vedlagt pristabell. Etableringskostnader og eventuell leie av kommunikasjonsutstyr/endeutstyr (CE) som leverandøren må lokalisere hos oppdragsgiver skal inngå i leveransen og inkluderes i den månedlige kostnaden.

Prisstruktur skal gjennomgås og harmoniseres med markedet en gang i året. Leverandør skal da legge fram dokumentasjon på at prisstruktur på linjer/båndbredde er i samråd med markedet forøvrig.

6.2 Teknisk løsning

For teknisk løsning vil man se på Leverandørens oppfylleelsesgrad av kravtabell. De momenter som vektlegges er tilpasninger til Oppdragsgivers nett, SLA-avtale, fleksibilitet og skalerbarhet i løsningen som tilbys samt de støttesystemer som inngår i leveransen, herunder driftstjenester og rapportering.

7 BILAG

Bilag 1 – Kravtabell

Bilag 2 – Prisskjema

Bilag 3 – Erklæring om aksept av vilkår eller angivelse av eventuelle forbehold

Bilag 4 – Kontrakt – Del 1 Spesielle vilkår