

Avløpsrensing Sula og Ålesund

E36 LUFTBEHANDLING BERGANLEGGET KONGSHAUGEN

DEL II KONTRAKTSGRUNNLAGET E – FRISTER OG DAGMULKTER

Dato: 04.11.2024

Versjon: 02

Dokumentinformasjon

Oppdragsgiver: Ålesund kommune
Oppdragsnavn: KRA - Oppdragsstyring og felles utredninger
Oppdragsnummer: 637269-01
Oppdragsleder: Cathrine Lyche
Utarbeidet av: Marit Heier Amundsen

02	04.11.24	For anbudsutsendelse	TP/HP	MHA
01	18.10.24	For gjennomsyn oppdragsgiver	TP/HP	MHA
VERSJON	DATO	BESKRIVELSE	UTARBEIDET AV	KS

Innhold

E. FRISTER OG DAGMULKTER	3
E.1. Frister	3
E.2. Dagmulker.....	3
E.3. Fremdriftsplanlegging	3

E. FRISTER OG DAGMULKTER

E.1. Frister

Følgende dagmulktbelagte frister gjelder:

Nr.	Beskrivelse av frist	Frist dato
F1	Sluttfrist (overtakelse for oppstart prøvedriftsperiode E36)	03.04.2028
F2	Delfrist ferdigstillelse av alle kontraksarbeider E36 for kjøring med avløpsvann inn på renseanlegget	04.02.2028
F3	Delfrist for levering av kvalitetsplan, HMS-plan og detaljert framdriftsplan	2 mnd. etter kontraktsinngåelse
F4	Delfrist for levering av teknisk underlag til E21, E41, E51 og E61	6 mnd. etter kontraktsinngåelse
F5	Delfrist for levering av månedsrapporter	Til avtalt leveransetidspunkt

De oppgitte fristene forutsetter følgende:

- Kontraktsinngåelse senest 2 måneder etter oppgitt tidspunkt i fremdriftsplan i Del I, Konkurranseskildringen, kap. 2.5.
 - Klart for oppstart arbeidene i denne entreprisen senest* 11.01.2027.
- *) Framdriftsplanen utarbeidet av kontrahert entreprenør for E21 vil kunne endre denne datoen. Dersom det blir mulig å starte tidligere enn angitte dato er det ønskelig at E36 kan gjøre dette.

Ved forsinket oppstart for denne entreprisen som skyldes forhold byggherren har ansvar for, forlenges byggetiden tilsvarende forsinkelsen.

E.2. Dagmulker

Alle frister i kap. E blir belagt med dagmulkt iht. NS 8405:2008, pkt. 34

- 1 ‰ av kontraktssummen ved overskridelse av fristene F1 og F2.
- 5 000 kr/dag for forsinket levering av kvalitetsplan, HMS-plan og detaljert framdriftsplan og teknisk underlag til entrepriser E21, E41, E51 og E61, F3 og F4.
- 1 000 kr/dag for forsinket levering av månedsrapport, F5.

E.3. Fremdriftsplanlegging

Innen 2 måneder etter kontraktsinngåelse skal entreprenør presentere første utkast for detaljert framdriftsplan med grunnlag i framdriftsplanen som er en del av anbudsgrunnlaget. Framdriftsplanen skal være innenfor de rammer som er angitt i kontrakten. Den skal vise hovedaktivitetene og hvilke andre aktiviteter disse er avhengige av byggherrens kontraktsmedhjelpere.

Framdriften må ta hensyn til de angitte frister (F1-F5) og oppgitte tidspunkt for oppstart av montasjearbeidene.

E.3.1. Viktige momenter når det gjelder framdrift

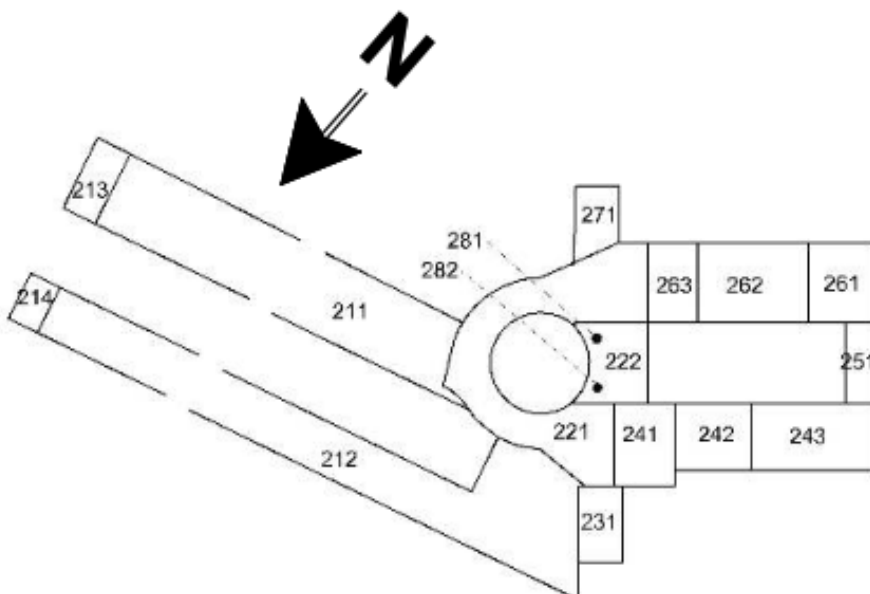
E.3.1.1. Generelt

Når det pågår arbeider i denne entreprisen, vil det være samtidige arbeider fra flere entreprenører i samme delområder. Dette krever samarbeid og koordinering av aktivitetene som skal skje innenfor delområdene.

E.3.1.2. Trinnvis ferdigstillelse for oppstart E36

Det må påregnes at arbeider i E21 og i E61 ferdigstilles trinnvis i ulike delområder av anlegget. Dette medføres også at E36 må forvente trinnvis oppstart av sine arbeider. For E21 gjelder følgende frister for trinnvis ferdigstillelse for oppstart E61:

<ul style="list-style-type: none">• Delfrist for oppstart stedlig montasje for entreprerise E61 Maskin og prosess i delområde 243, 251 og 261 (se Figur 1)	15.09.2026
<ul style="list-style-type: none">• Delfrist for oppstart stedlig montasje for entreprerise E61 Maskin og prosess i delområde 242 og 262 (se Figur 1)	30.11.2026



Figur 1 - Oversikt delområder berganlegg

På grunn av hensyn til HMS kan det ikke påregnes at E36 starter sine arbeider umiddelbart etter fristene angitt over.

Følgende arbeider vil være ferdigstilt for oppstart av entreprisen E36:

- Montasje av tunnelduk i heng i alle berghaller og tunneler.
- Tilkomst til berghallene via minst en av tunnelene.

- Tilkomst til alle plan via permanente trapper/midlertidige trapper innenfor de ferdigstilte delområdene
- Alle betongarbeider i basseng inkl overliggende dekker der det skal monteres mekanisk utstyr innenfor de ferdigstilte delområdene
- Tetthetsprøving av alle basseng og vannfylte kamre innenfor ferdigstilte delområdene
- Montasje og sertifisering (for drift på prov-strøm) av kraner og løfteutstyr levert i E21 innenfor de ferdigstilte delområdene
- Opphengssystem for tekniske installasjoner innenfor de ferdigstilte delområdene
Gjengehylser og øyebolter i dekker over områder med uten overliggende kraner innenfor de ferdigstilte delområdene
- Støvbinding eller ett strøk maling på vegger/dekker i alle prosessrom og basseng innenfor de ferdigstilte delområdene
- Innvendige vegger og himlinger klar for etablering av føringsveger for E36 innenfor de ferdigstilte delområdene
- Innstøping av ståldeler i nedre del av sjakt for tilkobling ventilasjonskanaler
- Tilrigging av kontorer og andre riggposter for E36.

E.3.1.3. Fundamenter for maskiner og utstyr

E36 må som en del av teknisk underlag angi hvilket utstyr som skal monteres på gjengestag for senere understøping og hvilket utstyr som skal monteres direkte på fundament, samt størrelse og høyder på fundament.

E.3.1.4. Overflatebehandling vegg og tak

Det vil være støvbundet eller malt med ett strøk på vegger og tak før E36 starter sin montasje.

E.3.1.5. Behandling golv og fundamenter i renseanlegget

Behandling golv skal utføres så sent som mulig for å unngå skade på disse. Det settes av 2x2 uker for etappevis golvbehandling i renseanlegget. I den delen som behandles innenfor en 2-ukers periode skal det ikke pågå andre arbeider i denne delen. Entreprenør E21 skal angi tidspunkt for golvbehandling i hovedframdriftsplanen.

Fundamenter for utstyr som etableres før montasje av utstyret, skal være overflatebehandlet før utstyret monteres.

Fundamenter som etableres som understøp etter montasje av utstyret, overflatebehandles sammen med overflatebehandling av golv.

E.3.1.6. Planlegging av framdrift

Tilgang til områder for arbeider i denne entreprisen må planlegges sammen med byggeleder og øvrige entreprenører.

Noe av utstyret som skal inn i anlegget er så stort at ferdigstilling av bygningsmessige arbeider og inntransport må planlegges sammen med øvrige entreprenører. Typisk gjelder dette ventilasjonsaggregat, luktreduksjonsanlegg, og kanaler med store dimensjoner. Dette gjelder også inntransport av utstyr som skal inn i rom med begrenset størrelse på tilkomstveger.