

---

# VEDLEGG 10E

## STØYSIMULERINGER

### UNDERSØKELSESNOTAT

---

Undersøkelser og utredelser  
for regulerings sak 202202903  
Ensjøveien 3,5,7,9,11,13,15A og 15B

---

# PLANFORSLAG STØYSIMULERINGER

---

For regulerings sak 202202903  
Ensjøveien 3,5,7,9,11,13,15A og 15B

Datert  
15.08.2024

# Eiendomsoversikt

- Etasjehøyden på planforslaget varierer, fra 3-9 etasjer, og er innenfor maksimumsgrensen på 42m, målt fra laveste punkt på ferdigplanert terreng. Maksimal utnyttelse er på 70.000 m<sup>2</sup> BRA, fordelt på henholdsvis 50.000m<sup>2</sup> BRA (over bakken) til NRKs nye kringkastingshus og 20.000m<sup>2</sup> BRA med nærings- og sentrumsfunksjoner på naboeiendommene.



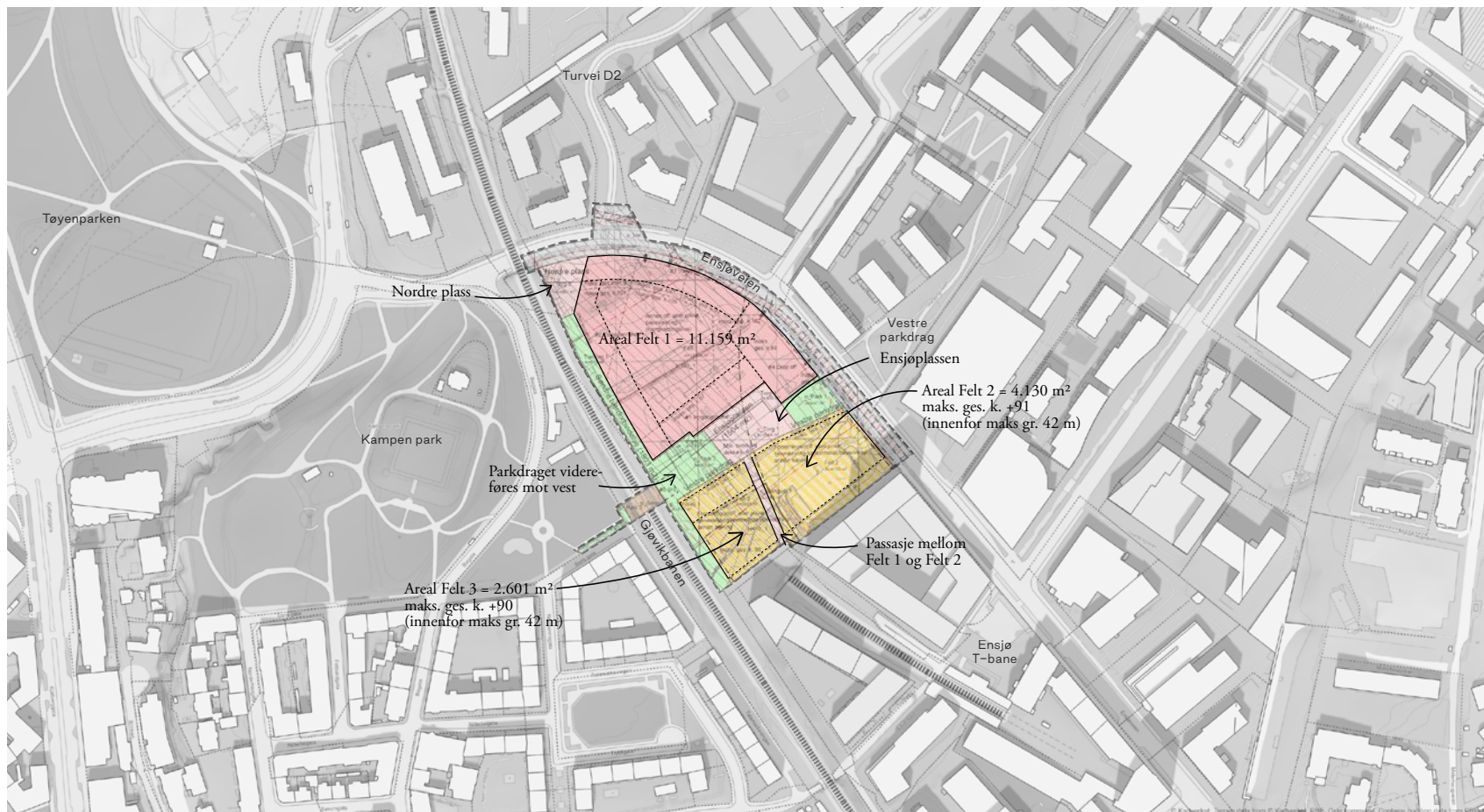
# Planforslag - program og fordeling av arealer

- Etasjehøyden på planforslaget varierer, fra 3-9 etasjer, og er innenfor maksimumsgrensen på 42m, målt fra laveste punkt på ferdigplanert terreng. Maksimal utnyttelse er på 70.000 m<sup>2</sup> BRA, fordelt på henholdsvis 50.000m<sup>2</sup> BRA (over bakken) til NRKs nye kringkastingshus og 20.000m<sup>2</sup> BRA med nærings- og sentrumsfunksjoner på naboeiendommene.



# Plankart

- Overordnet grep for utvikling av Ensjøveien 3-15 er vist i plankartet nedenfor.
- Særlig viktige premissgjivere for planområdet er Vestre parkdrag, Søndre tverrforbindelse og Ensjøplassen. Teknisk infrastruktur (eksis. og fremtidig T-baneanlegg) under bakken er en annen viktig premissgiver for utviklingen.



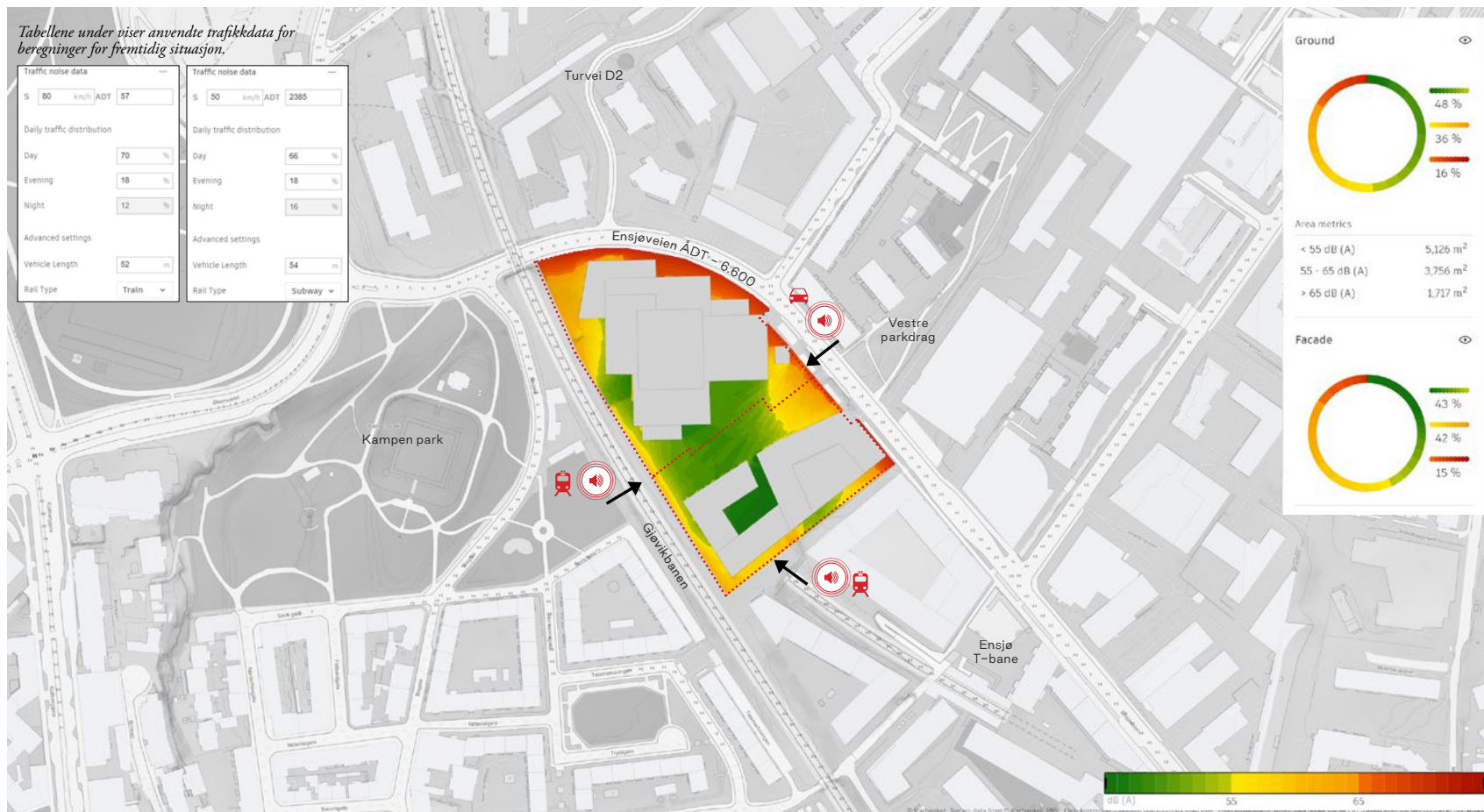
# Høyder

- Høydene på planforslaget varierer fra 3-9 etg. Høydene på eksisterende og planlagt bebyggelse i nærområdet ligger hovedsakelig på 5-6 etasjer mot nord og øst, mens det i retning Ensjø T-banestasjon er det bebyggelse fra 6 og opptil 14 etasjer.
- Nabobebyggelsen med Ensjøveien 17 og Tigergården bidrar til en betydelig andel av skygge over byggeområdet på Ensjøveien 9-15 om formiddagen.



# Den totale støybelastningen (veg+bane) på terreng og fasade

- T-banen med blant annet linje 1,2, 3 og 4 ligger i dagen sør for planområdet. Ensjøveien ligger øst for planområdet - ÅDT er angitt til 6.500 og en kjørehastighet på 50km/t. Gjøvikbanen ligger i dagen vest for planområdet. Kun persontog går på den aktuelle strekningen.
- Kartet under viser samlet støybelastning (støy fra vegtrafikk og jernbane) på terreng og fasade på Ensjøveien 3-15. Simuleringsresultatene i tabellen til høyre er angitt i henholdsvis andel prosent/kvm av samlet utareal på terreng og prosentandel av fasader.



# Den totale støybelastningen (veg+bane) på terreng og fasade, filtrert >55dB(A)

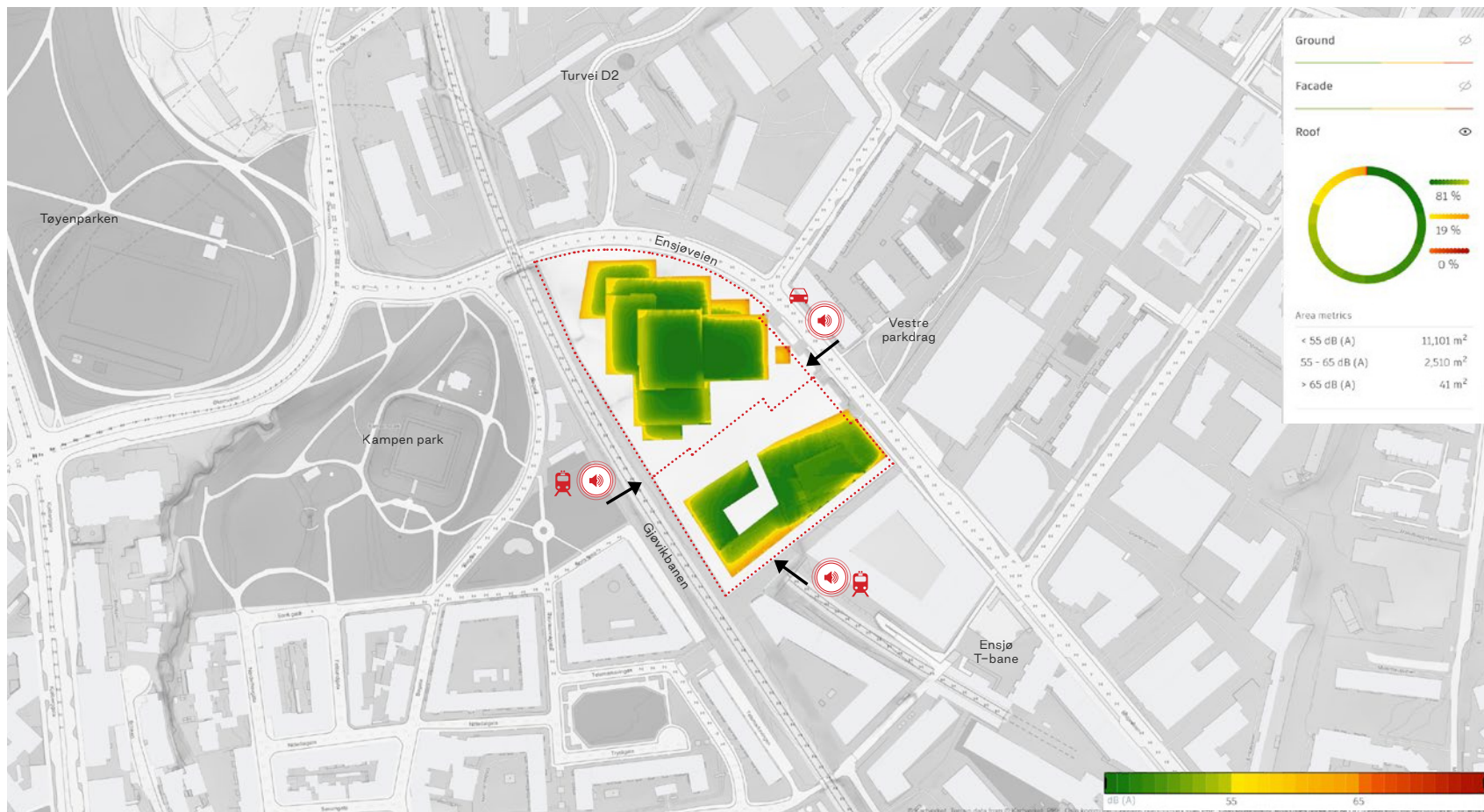
- Samlet støybelastning (støy fra vegtrafikk og jernbane) på terreng og fasade på Ensjøveien 9-15, med filtrerte grenseverdier >55dB (A)
- Simuleringsresultatene viser at **36% / 3.756kvm** av samlet utareal på terreng ligger i gul støysone og **16% / 1.717kvm** i rød støysone. Tilsvarende er **42%** av samlet fasadeareal i gul støysone og **15%** i rød. Samlet støy (støy fra vegtrafikk og jernbane) vil naturligvis være større enn støybidraget fra den enkelte kilde.





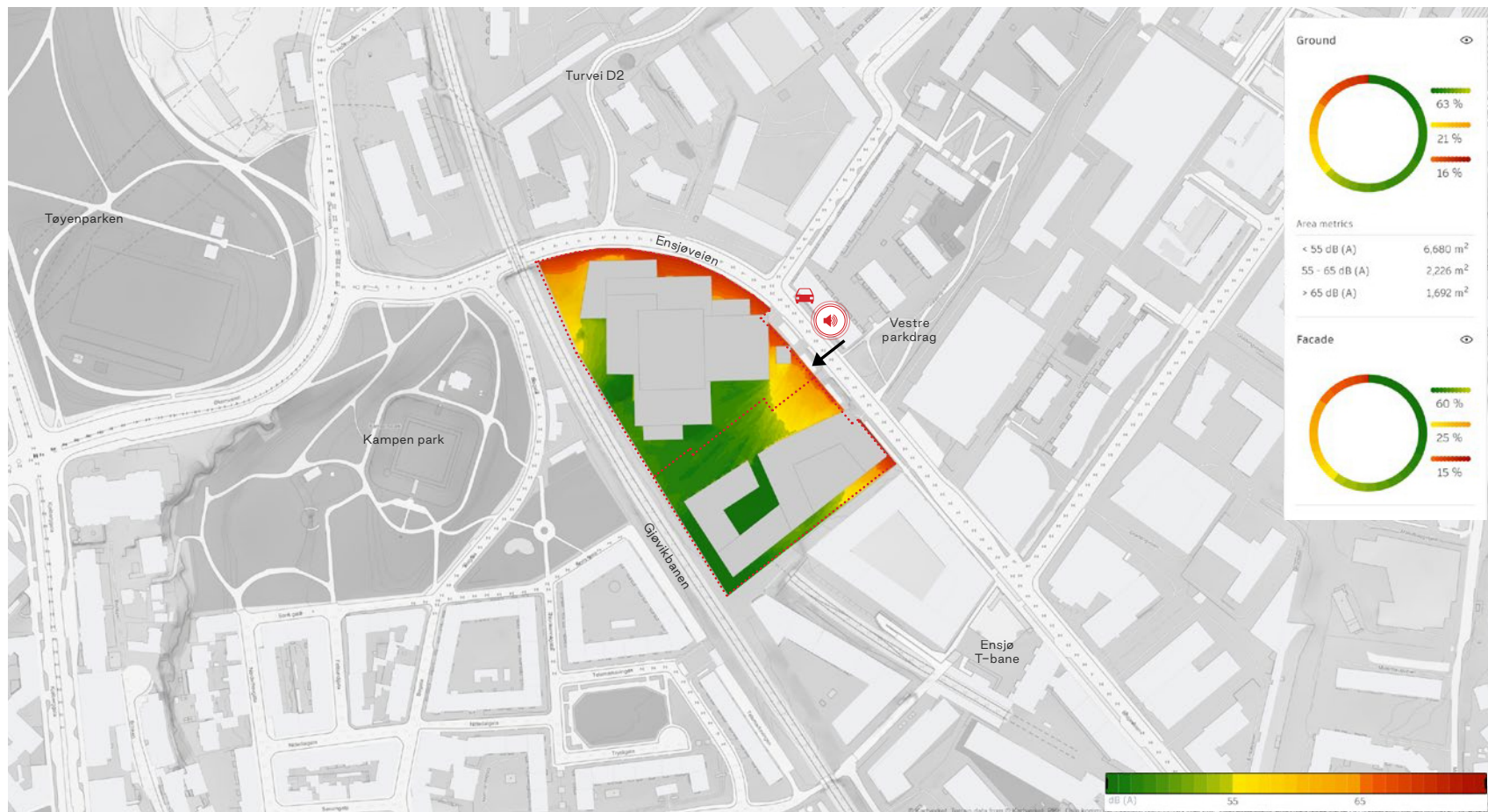
## Den totale støybelastningen (veg+bane) på takterrasser

- Kartet under viser samlet støybelastning (støy fra vegtrafikk og jernbane) på takterrasser på Ensjøveien 3-15.
- Simuleringsresultatene viser at **19% / 2.510kvm** av samlet takterrasseareal ligger i gul støysone.
- Bortimot ingen i rød støysone.



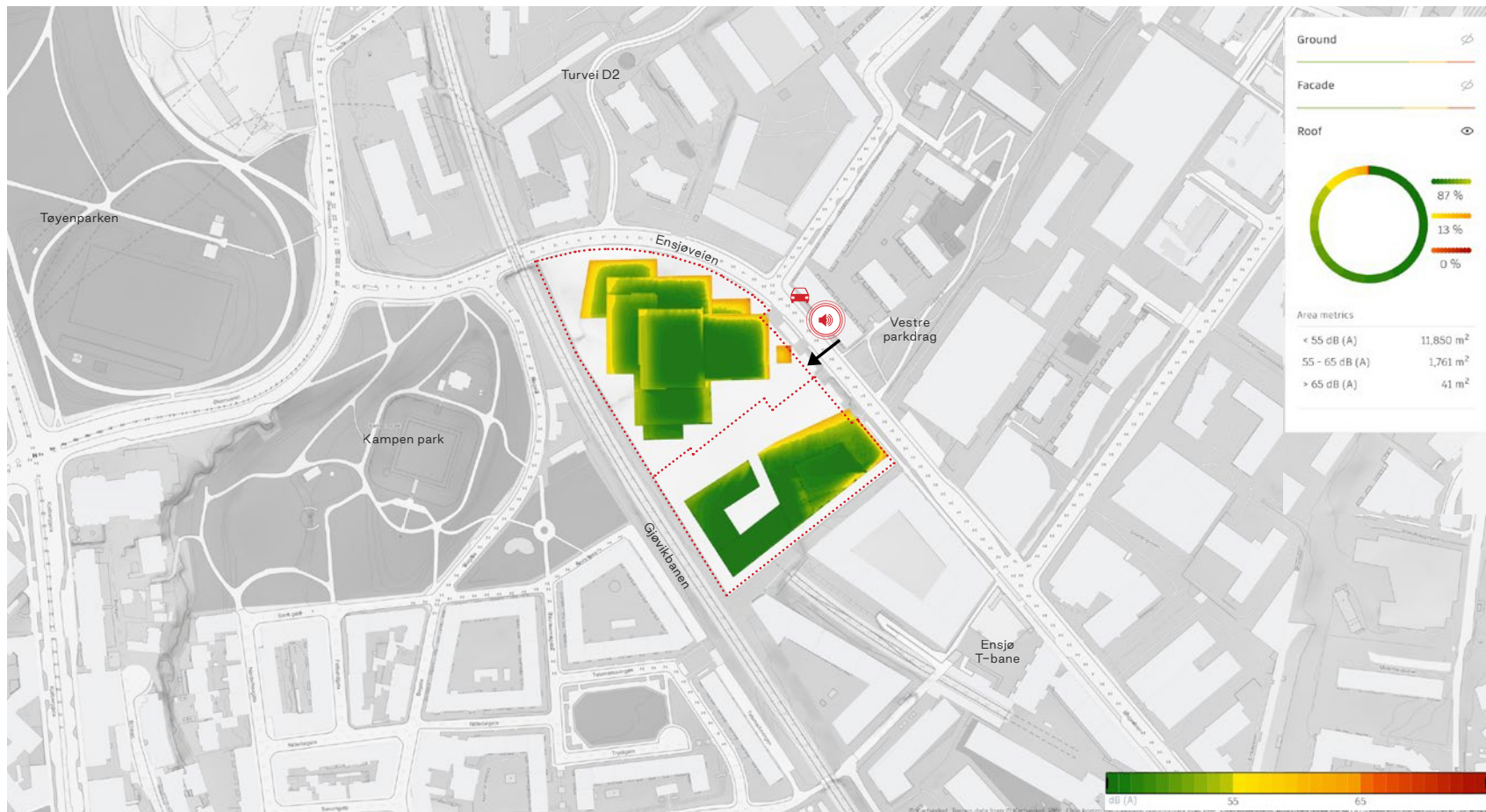
# Støybelastningen fra Ensjøveien på terreng og fasade

- Støybelastning fra vegtrafikk på terreng og fasade på Ensjøveien 3-15.
- Simuleringsresultatene viser at **21% / 2.226kvm** av samlet utareal på terreng ligger i gul støysone og **16% / 1.692kvm** i rød støysone. Tilsvarende er **25%** av samlet fasadeareal i gul støysone og **15%** i rød.



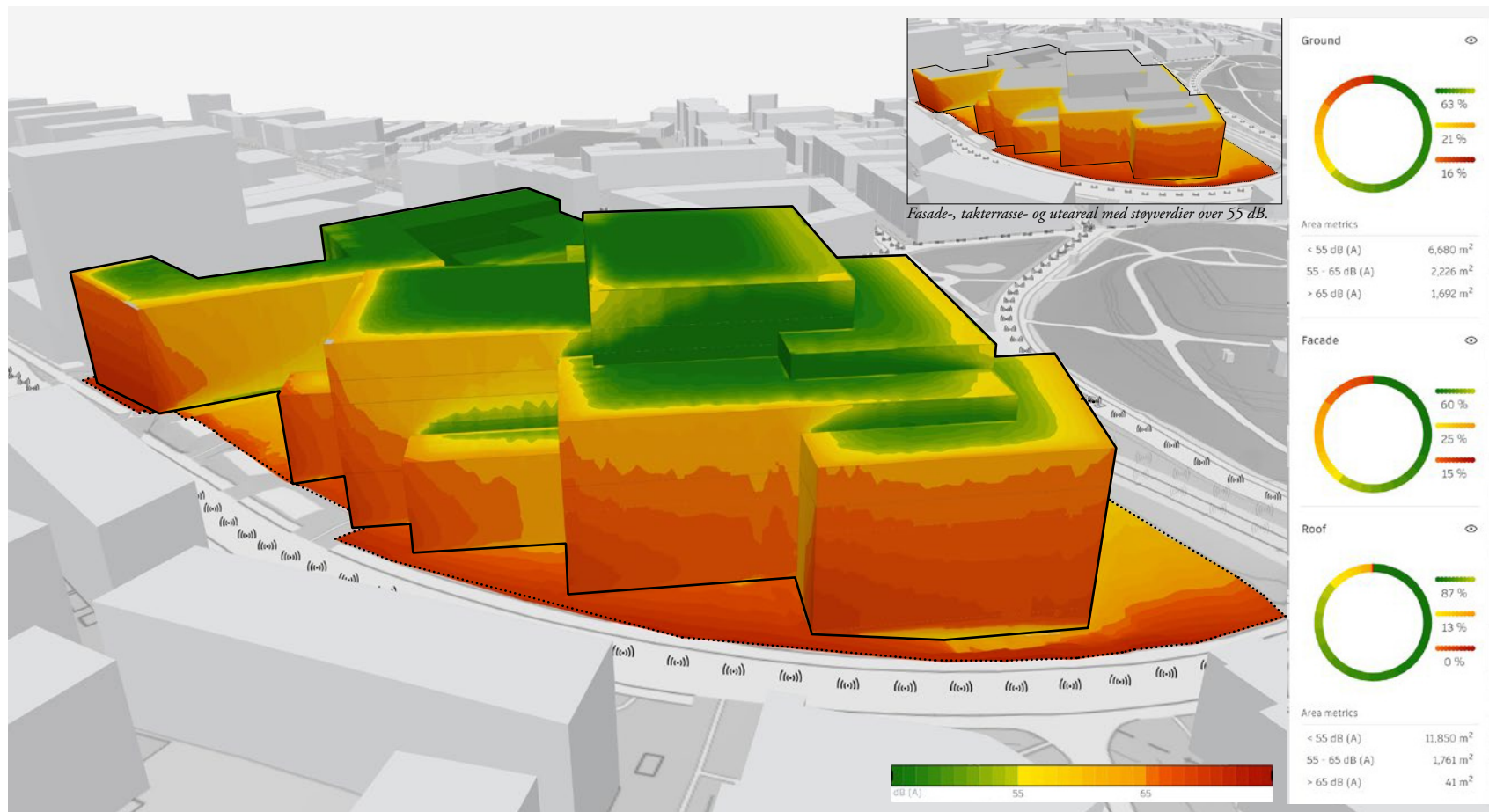
# Støybelastningen fra Ensjøveien på takterrasser

- Støybelastning fra Ensjøveien på takterrasser på Ensjøveien 3-15.
- Simuleringsresultatene viser at **13% / 1.761kvm** av samlet areal på terrassen ligger i gul støysone.
- Bortimot ingen arealer i rød støysone.



# Støybelastningen fra Ensjøveien på terreng, fasade og takterrasse, perspektiv mot sør

- Støybelastning fra Ensjøveien på terreng, fasade og takterrasse
- Høyeste beregnede støynivå på fasade mot Ensjøveien er **70 dB**.
- Høyeste beregnede støynivå på utendørs utereale mot Ensjøveien er **71 dB**.



# Støybelastningen fra bane på terreng og fasade

- Støybelastning fra jernbane og t-bane på terreng og fasade på Ensjøveien 3-15.
- Simuleringsresultatene viser at **16% / 1.707kvm** av samlet utareal på terreng ligger i gul støysone. Tilsvarende er **19%** av samlet fasadeareal i gul støysone. Ingen arealer i rød støysone.



# Støybelastningen fra bane på takterrasser

- Støybelastning fra jernbane og t-bane på takterrasser
- Simuleringsresultatene viser at kun **3% / 450kvm** av samlet takterrasseareal ligger i gul støysone og ingen arealer i rød støysone.



# Støybelastningen fra bane på terreng, fasade og takterrasse, perspektiv mot nord

- Støybelastning fra jernbane og t-bane på terreng, fasade og takterrasse.
- Høyeste beregnede støynivå på fasade mot Gjøvikbanen er **60 dB (A)** som tilsvarer gul støysone og er **2 dB** over krav gitt i T-1442.
- Høyeste beregnede støynivå på utendørs uteareal mot Gjøvikbanen er **61 dB (A)** som tilsvarer gul støysone og er **3 dB** over krav.

