

Nytt hovedkontor for NRK

Sammendrag om virksomheten NRK



Innholdsfortegnelse

INNHOLDSFORTEGNELSE.....	2
SAMMENDRAG.....	3
AREALOVERSIKT	3
VIKTIGE FORUTSETNINGER	3
INTRODUKSJON OG BAKGRUNN	4
PROSJEKTETS OVERORDNEDE FØRINGER	5
NRKS VIRKSOMHET	6
OM TOMTEN PÅ NORMANNSLØKKA.....	8
OVERORDNET OM FUNKSJONENE.....	9
NYHETSPRODUKSJON.....	11
KORTOMFUNKSJONEN.....	11
SENTRALE BEHOV	15
SONE- OGNÆRHETSDIAGRAM	15
PRODUKSJON.....	17
KORTOMFUNKSJONEN	17
SENTRALE BEHOV	20
SONE- OGNÆRHETSDIAGRAM	21
STUDIO	25
KORT OM FUNKSJONEN	25
SENTRALE BEHOV.....	26
SONE- OGNÆRHETSDIAGRAM	28
UTEPRODUKSJON	29
KORTOMFUNKSJONEN.....	29
SENTRALE BEHOV	31
KRINGKASTINGSORKESTERET	32
KORTOMFUNKSJONEN.....	32
SENTRALE BEHOV	34
SONE- OG NÆRHETSDIAGRAM.....	35
KOSTYME OG SMINKE	38
KORT OM FUNKSJONEN	38

SENTRALE BEHOV	41
SONE- OG NÆRHETSDIAGRAM	41
STUDIODESIGN	42
KORTOMFUNKSJONEN	42
SENTRALE BEHOV	45
SONE- OG NÆRHETSDIAGRAM	45
PRODUKSJONSLAGRE.....	46
KORTOMFUNKSJONEN	46
SENTRALE BEHOV	47
SONE- OG NÆRHETSDIAGRAM	47
UTSPILLING, PUBLISERING OG OVERVÅKNING	49
KORTOMFUNKSJONEN	49
SENTRALE BEHOV.....	50
SONE- OG NÆRHETSDIAGRAM.....	51
ARBEIDSPLASSE OG ANSATTFASILITETER	54
KORT OM FUNKSJONEN	54
SENTRALE BEHOV	55
SONE- OG NÆRHETSDIAGRAM.....	57
NRKOGPUBLIKUM	58
KORTOMFUNKSJONEN	58
SENTRALE BEHOV	59
SONE- OG NÆRHETSDIAGRAM	60
DRIFTSFASILITETER.....	61
KORT OM FUNKSJONEN	61
SENTRALE BEHOV.....	62
SONE- OG NÆRHETSDIAGRAM	63

Sammendrag

NRK har ambisjoner knyttet til nytt hovedkontor som strekker seg utover egne virksomhetsmål. Det nye hovedkontoret skal realiseres i samspill med omgivelsene for å oppnå et godt og attraktivt bymiljø for både nabolag, besøkende og ansatte. NRK har som mål at Normannsløkka blir en arena for opplevelser og samhandling med publikum, både i og utenfor bygget.

Å møte morgendagens behov for NRK er en spennende oppgave og utfordring. Det er mange usikkerhetsmomenter som må vurderes og hensyntas.

Dette dokumentet beskriver funksjonene som utgjør NRK på Marienlyst i dag og avhengigheter mellom de ulike funksjonene. Beskrivelse og detaljering av funksjonene varierer noe, alt avhengig av hva som må til for å gi et godt og korrekt bilde av de ulike funksjonenes arealbehov.

NRKs funksjoner er i dette dokumentet delt inn i seks områder:

1. Nyhetsproduksjon
2. Produksjon
3. Studioer, uteproduksjon og Kringkastingsorkestret
4. Produksjonsfasiliteter
5. Utspilling, publisering og overvåking
6. Arbeidsplasser, ansattfasiliteter, NRK og publikum, driftsfasiliteter

På områdene som omhandler arbeidsplasser og ansattfasiliteter beregnes arealene på bakgrunn av arealstandarder og utnyttelses grader. Hovedfokuset i denne fasen har vært å beskrive arealbehovene for de ulike spesialrommene som studioer, publiseringsdesker, post- produksjonsrom, konsertstudio, verksteder og lagre m.m. Med andre ord rom med spesielle krav til takhøyder, akustikk, lys eller mørke.

Arealoversikt

Måltall for nettoareal

I arbeidet med å regulere tomtene på Normannsløkka og planalternativ 1 (NRKs alternativ) utforskes et areal på 60 000 m² BTA (bruttoareal) og 50 000 m² BRA (bruksareal) over terreng. I denne tidlige fasen av prosjektet og i arbeidet med HFP skal påslagsfaktor 1,7 legges til grunn, som gir ca. 35 000 m² NTA (nettoareal). Under terreng legges 10 000 m² BTA og 7 000 m² NTA til grunn.

Viktige forutsetninger

Teknologi

Teknologifornyelse sikrer at NRK endrer seg i takt med publikums behov og fortsetter å være en innholdsprodusent og publisist i verdensklasse. På alle områder innenfor teknologi vil det være en stor utvikling i tiden framover, uten at noen helt vet hva dette vil bety for de neste tiårene.

I mediebransjen pågår det et teknologiskifte for radio- og TV-produksjon til en generell nettverksbasert infrastruktur. NRKs behov for å gjennomføre dette skiftet nå, forsterkes og fremskyndes av flytteprosessene i Trondheim og Oslo.

Parallelt med flytting av nytt hovedkontor pågår det derfor en modernisering av produksjonsplattformene som vil være premissgivende og legger føringer for fremtidige valg og løsninger i det nye hovedkontoret.

En IP-basert plattform åpner for mer fleksibel produksjon, nye arbeidsflyter, mer produksjon i felt og enklere samhandling mellom NRKs kontorer i hele landet.

Endrede arbeidsformer og samarbeid

Modernisert teknologi vil forenkle produksjonsprosesser og journalistiske prosesser. Verktøy som muliggjør publisering til flere plattformer samtidig, kan redusere behovet for spesialtilpassede rom og studioer. Avansert teknologi vil forenkle arbeidsprosessene. Kunstig intelligens, automatisering og annen form for teknologisk støtte vil gjøre det mulig å prioritere ressurser annerledes. Endrede arbeidsformer vil øke behovet for å samle folk og kompetanse på nye måter. Det vil være behov for arealer som innbyr til samarbeid på tvers. For å tilpasse seg denne nye virkeligheten og holde tritt med raske endringer må NRK omfavne nye teknologier, samtidig som virksomheten må ha et bygg som kan tilpasses skiftende behov.

NRKs hovedkontor på Ensjø bør også innby til samarbeid med eksterne aktører og være et faglig kraftsentrum for deling og utvikling av mediebransjen i Norge.

Introduksjon og bakgrunn

Mye har endret seg siden kringkastingshuset ble tegnet i 1935 og radio var et helt nytt medium. NRKs oppdrag som allmennkringkaster er det samme, selv om vi løser det på en helt annen måte i dag. Lokalene på Marienlyst er ikke egnet for en moderne mediebedrift. De møter heller ikke fremtidens behov for endring og utvikling. NRK trenger et nytt hovedkontor som er bærekraftig, som oppfyller kravene til sikkerhet og gir de beste rammene for å utvikle organisasjonen til det beste for publikum.

Målet med et nytt hovedkontor er:

- Å skape best mulig rammer for å utvikle mediehuset NRK
- Å bidra slik at organisasjonen har de beste forutsetningene for å utvikle seg, utforske ideer, lære, dele og samarbeide på tvers i organisasjonen og med miljøer utenfor NRK
- Å gjøre NRK tilgjengelig og åpent for publikum

Våren 2021 besluttet NRK å etablere det nye hovedkontoret på Ensjø.

Hovedfunksjonsprogrammet

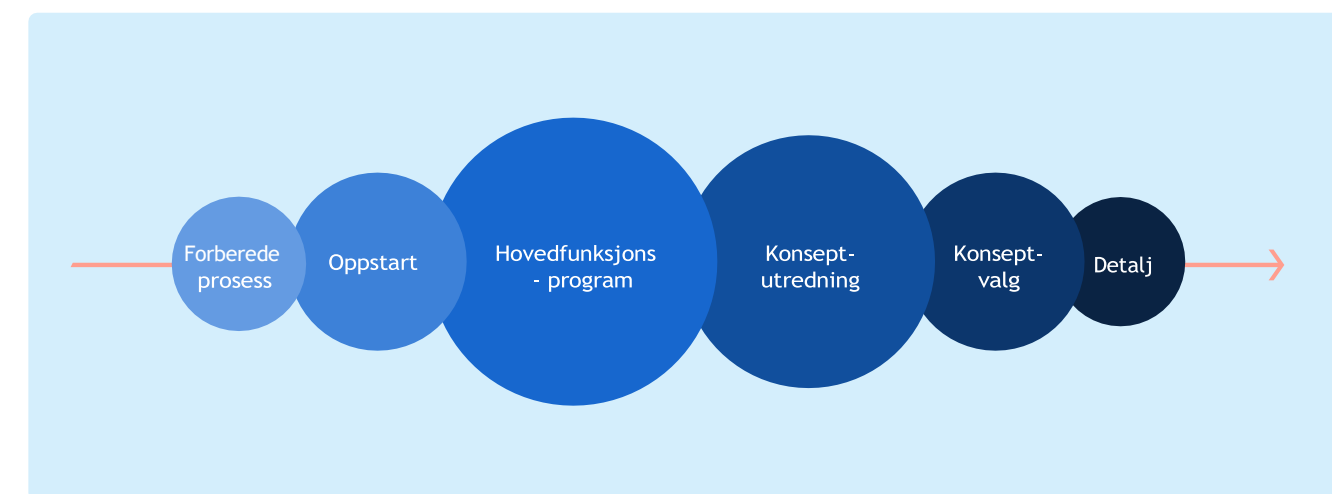
November 2023 ferdigstilte NRK et hovedfunksjonsprogram. Dette dokumentet er et utdrag fra hovedfunksjonsprogrammet med det vi anser som gyldig og relevant for denne konkurransen. Enkelte steder vil det være referert til hovedfunksjonsprogrammet. Målet med hovedfunksjonsprogrammet var blant annet å besvare følgende overordnede spørsmål:

- Hvilke spesialrom er det behov for i nytt hovedkontor?
- Behov for mørke og lyse arealer
- Behov for spesiell takhøyde
- Hvilke arealer skal være åpne for publikum?
- Hvilket nærhets- og logistikkbehov er det i nytt hovedkontor?

Prosess og metode

Flere av NRKs distrikts- og regionkontorer har flyttet de siste årene. Gjennom disse prosessene har NRK opparbeidet erfaring som kommer Normannsløkka-prosjektet til gode. Likevel har flyttingen av NRKs hovedkontor til Ensjø en betydelig større kompleksitet. Det har derfor vært viktig med tett samarbeid med erfarne aktører. Arkitektene som har bistått med regulering av tomtene på Ensjø, har også vært rådgivere i utarbeidelsen av hovedfunksjonsprogrammet.

I utvikling av hovedfunksjonsprogrammet har det vært viktig med involvering av brukere og fagmiljøene i NRK for å sikre tilstrekkelig kunnskap om funksjoner og prosesser som er særegne for virksomheten.



Prosjektets overordnede føringer

NRKs nye hovedkontor på Normannsløkka skal være et arealeffektivt og fleksibelt bygg med moderne og fremtidsrettede løsninger. Lokalene må ivareta et helsefremmende arbeidsmiljø og gi gode arbeidsforhold for ansatte med tanke på overordnede behov som lys, luft og inneklima. I tillegg er det viktig at bygget fremmer samarbeid på tvers og tilrettelegger for gode møteplasser faglig og sosialt.

Følgende føringer er lagt til grunn:

- Videreutvikle NRK gjennom å utfordre dagens måter å løse oppdraget på, og utforske nye muligheter og tenke nytt
- Utvikle arbeidsflyter og teknologiske løsninger ved å sentralisere, standardisere og tenke multifunksjonelt
- Utvikle et nytt bygg hvor de fysiske rammene understøtter NRKs særskilte behov og varierte arbeidsformer – nå og fremover i tid.
- Jobbe etter prinsipper om aktivitetsbaserte arbeidsplasser (ABK)
- Peke på funksjoner som kan lokaliseres utenfor Normannsløkka

Samhandling

Forhold som vil fremme målet om økt samhandling i nytt hovedkontor:

- Interaksjon mellom medarbeidere på tvers av arbeidsområder
- Interaksjon mellom mennesker og teknologi
- Plassering av spesialrom og generelle arbeidsplasser
- Plassering av funksjoner i forhold til hverandre
- Plassering av hovedankomst og publikumsinngang
- Plassering av publikumsfasiliteter
- Plassering av utstyr- og varelevering
- Logistikk i kjeller, inkludert parkering
- Arealeffektivitet

Universell utforming

NRKs visjon for mangfold er «Sammen skaper vi et Norge der alle hører til». En av ambisjonene er at «NRK er tilgjengelig for alle, både fysisk og digitalt», og det betyr å sikre universell utforming og tilgjengelighet i lokaler som NRK bruker. Det nye hovedkontoret skal bidra til å oppfylle NRKs ambisjon og visjon på dette området.

Sikkerhet

De sentrale sikringsmålene for NRK er å ivareta samfunnsoppdraget som beskrevet i NRKs vedtekter og forpliktelsene som følger av kringkastingsloven og sikkerhetsloven. Det vil blant annet si å sikre funksjonell nyhetsproduksjon med høy grad av oppetid, å sikre og opprettholde kritiske funksjoner som understøtter funksjonell nyhetsproduksjon, samt å sikre og opprettholde kritisk infrastruktur som understøtter NRKs nasjonale forpliktelser. Sikkerhetsnivået må også kunne heves for hele eiendommen hvis det oppstår en situasjon som gjør det nødvendig.

NRK benytter Norsk Standard NS 5834:2016 som ramme for arbeidet med sikkerhet og beredskap i forbindelse med nytt hovedkontor. Det er et rammeverk som følger prosjektet i åtte steg fra planlegging til gjennomføring og til slutt avvikling av eksisterende bygg.

Alle NRKs lokaler skal deles inn i hvite, grønne, gule eller røde soner som skal sikres i samsvar med grunnsikringen som gjelder for hver av sonene (prinsipper for sikkerhet, NRKs ledeselssystem for sikkerhet). Plassering av funksjoner og infrastruktur i de ulike sonene skal baseres på behovet for samvirke, redundans, responstid og sikkerhet.

Sikringsrisikovurderingene som er gjennomført til nå peker på at tomten er godt egnet til å etablere en god grunnsikring. Men det må gjøres fortløpende risikovurderinger i prosessen for å ivareta gode løsninger når bygget skal programmeres.

Miljø og bærekraft

I planlegging og bygging av det nye hovedkontoret vil miljø og klima være sentrale temaer. NRK har høye ambisjoner både i forhold til valg av løsninger, byggeprosessen og drift av bygget. I tillegg er det høye forventninger til at bygget skal være tilrettelagt for å kunne ta grønne valg.

Dilemmaer

Åpent, men sikkert

Det nye hovedkontoret skal kunne realiseres i et godt samspill med omgivelsene, slik at det oppnås gode og attraktive bymiljøer, og man får god tilgjengelighet for medarbeidere og besøkende. Bygget skal fremstå åpent og tilgjengelig, samtidig som det tilfredsstiller krav og forventninger til sikkerhet og beredskap. Deler av NRKs virksomhet er underlagt sikkerhetsloven, og deler av bygningsmassen må tilfredsstille kravene i loven.

Fleksibelt og elastisk

Det nye hovedkontoret skal være en arbeidsplass der forholdene ligger til rette for at NRK kan ta i bruk ny teknologi, utforske nye ideer, lære, dele og samarbeide på tvers av organisasjonen og med miljøer utenfor NRK.

Fleksibilitet handler om at arealene skal være disponert på en slik måte at de understøtter dagens arbeidsoppgaver og behov og samtidig tar høyde for fremtiden. Flexibilitet i arealutforming øker sannsynligheten for at arealene kan understøtte morgendagens arbeidsplass.

Elastisitet handler om at arealene skal være disponert på en slik måte at soner eller segmenter i bygget kan skilles ut og selges eller leies ut. Elastisitet gir økonomisk trygghet og sikrer at NRK kan drive virksomheten effektivt i nytt hovedkontor uavhengig av variasjon i arealbehov

NRKs virksomhet

NRK er en allmennkringkaster og et statlig aksjeselskap. Kultur- og likestillingsdepartementet er NRKs generalforsamling. NRKs budsjett er på rundt 6,5 milliarder kroner. Inntektene kommer i all hovedsak via statsbudsjettet.

NRK har rundt 3 200 ansatte fordelt på om lag 50 kontorer rundt i landet. Rundt to tredjedeler av NRKs ansatte jobber på hovedkontoret.

NRKs oppdrag

Rammene for NRKs virksomhet er satt gjennom et sett vedtekter og NRK-plakaten. I § 12 er NRKs oppdrag beskrevet slik: «NRK skal ha som formål å oppfylle demokratiske, sosiale og kulturelle behov i samfunnet».

NRK er et redaktørstyrt mediehus som jobber etter pressens etiske regelverk. En av NRKs hovedoppgaver er å sørge for at alle som bor i Norge får tilgang på god og sann informasjon. NRK skal også samle og engasjere mennesker i alle aldre, og i hele landet. Innholdet og tjenestene skal føre mennesker tettere sammen, og bidra til at vi utvikler oss som mennesker og nasjon.

NRK har et selvstendig ansvar for å bidra til mediemangfold i Norge.

NRKs strategi



NRK styrker og utvikler demokratiet

NRK løfter og beriker norsk og samisk språk og kultur

NRK samler og engasjerer alle som bor i Norge

Skaper store fellesopplevelser

Er først med det siste, forklarer og viser sammenhenger

Begeistrer med innhold ingen andre lager

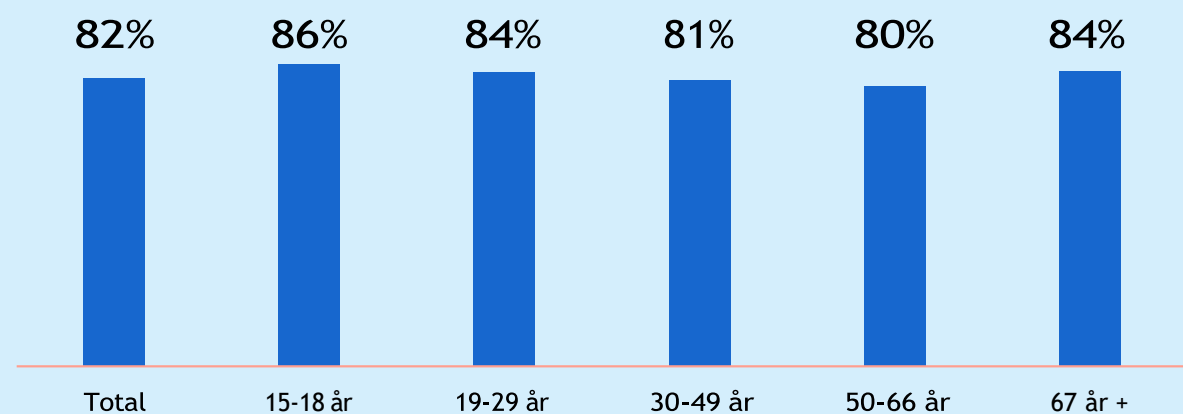
Er attraktiv for hver nye generasjon

Et kreativt og modig fellesskap i verdensklasse

Velges hver dag

Spørsmål: Hvor stor eller liten tillit har du til NRK?
Svært stor eller ganske stor tillit - snitt året 2022

NRK har høy tillit i befolkningen



NRKs profil- og omdømmetracker. Kilde: Norstat

Tillit og bruk

NRKs innhold og tjenester betyr mye for mange. Flere enn ni av ti bruker ett eller flere tilbud fra NRK hver dag. NRK har en ambisjon om å nå fram til 4 av 5 mennesker i Norge hver dag med et tilbud på digitale flater: NRK TV, NRK Radio og nrk.no. NRK nyter stor tillit i befolkningen, og tilliten har vært relativt stabil over tid.

Mediemarkedet

De siste årene har det internasjonale medietilbudet hatt en eksplosiv vekst, og konkurransen om folks tid og oppmerksomhet er stor. Globale aktører med fantastiske tjenester og innhold konkurrerer med NRKs innhold, og kan forandre spilleregler og bruksmønstre på kort tid. Unge mennesker i Norge bruker vesentlig mer tid på internasjonalt innhold enn på norsk innhold.

Portefølje i verdensklasse

NRK skal informere, opplyse, belyse, utfordre, underholde og peke på løsninger hver dag for gamle og unge. For å sikre at NRK skal være viktig for nye generasjoner må NRK være tett på og forstå sitt publikum,



Foto: NRK

være nyskapende, og lage innhold ingen andre lager. NRKs innhold og tjenester må kort og godt være i verdensklasse.

NRK skal lage innhold og tjenester som oppleves relevant for alle mennesker i Norge. NRK skal også tilby en stor sjangerbredde; nyheter, dokumentarer, humorserier, dramaserier, læringsprogrammer for barn, gameshows, sportsarrangementer, talkshows m.m. For at NRK skal lykkes med oppdraget, er det viktig å lage bredt innhold som samler et stort publikum på tvers av alder, geografi og miljø, og som snakkes om rundt lunsjbordene på norske arbeidsplasser. Et velfungerende demokrati er avhengig av fellesskapsfølelse. Når publikum oppsøker NRK for denne typen innhold, er muligheten også større for at de oppdager og velger det smalere innholdet.

Lokalt og globalt

Distriktsoppdraget er en viktig del av NRKs ryggrad. «Fra hele landet til hele landet» har helt siden starten i 1933 vært et motto i NRK. De rundt 50 distrikts- og lokalkontorene lager innhold for sitt lokale publikum.



Foto: NRK

I tillegg blir deler av dette innholdet også presentert i nasjonale flater på nrk.no, NRK TV og NRK Radio.

NRK spiller og forklarer også det som skjer utenfor landegrensene. Det gjøres gjennom et bredt nordisk og europeisk samarbeid med andre allmennkringkastere, en mangfoldig utenriksdekning, og en bred vifte av innkjøpt innhold.

Teknologisk utvikling

Fra å være en mediebedrift som først og fremst drev med tradisjonell innholdsproduksjon har NRK de siste årene endret seg til også å bli en stor teknologibedrift. Utvikling av nye teknologiske løsninger, og nyskaping basert på samarbeid mellom innholds- og teknologimiljøer i virksomheten er viktige ambisjoner for NRK de nærmeste årene.

Organisering

NRK er i 2023 inndelt i ni divisjoner; Nyhetsdivisjonen, Distriktsdivisjonen, Innholdsdivisjonen, NRK Sápmi, Teknologi- og produktdivisjonen, Organisasjonsdivisjonen, Strategi- og mediedivisjonen,

Juridisk og stabsdivisjonen og Økonomidivisjonen. Divisjonene er igjen oppdelt i avdelinger/områder. Mer enn hundre yrkesgrupper er representert i NRK og virksomheten kjennetegnes av svært mye tverrfaglig arbeid.

Publiseringsplattformer

I NRK-plakatens paragraf 24 heter det:

«NRK skal være til stede på, og utvikle tjenester på, alle viktige medieplattformer, herunder internett, for å nå bredest mulig ut med sitt samlede programtilbud».

De siste årene har NRK opplevd en økning i bruk av strømmetjenester til fordel for lineære tjenester.



I dag er NRKs innhold tilgjengelig på mange tjenester:

Strømmetjenester:

TV: NRK TV, NRK Super

Radio: NRK Radio

Lineære kanaler:

TV: NRK1, NRK2, NRK Super/NRK3

Radio: NRK P1, NRKP2, NRK P3, NRK MP3, NRK P13, NRK P1+, NRK Nyheter, NRK Sport, NRK Klassisk, NRK Jazz, NRK Folkemusikk, NRK Sámi radio, NRK P3x og NRK P3 Urørt

Nettsteder:

nrk.no

nrksuper.no

nrkp3.no

I tillegg samarbeider NRK med Meteorologisk institutt om værtjenesten YR, og NRK publiserer et lite utvalg av det daglige nyhetsinnholdet på sosiale medier.

Beredskapsrolle

NRK har også en viktig beredskapsrolle og skal informere befolkningen når store og alvorlige hendelser skjer. NRK er underlagt kringkastingsloven, og i paragraf 2-4 står det at virksomheten er forpliktet til å sende meldinger fra statsmyndighet når det har vesentlig betydning, og at NRK skal være i stand til å fungere under beredskap og krig.

Om tomten på Normannsløkka

Sentralt plassert i bydel Gamle Oslo skal NRK bygge nytt hovedkontor. Tomta ligger på en høyde bak Kampen park og er rundt 15 mål stor. I dag består området av adressene Ensjøveien 3-5 og Ensjøveien 7. Her vil publikum og ansatte kunne se utover store deler av byen. Og store deler av byen vil kunne se NRKs hovedkontor.

Ensjø er i ferd med å forvandles fra å være en bydel dominert av næringsvirksomhet og bilforhandlere til å bli et urbant knutepunkt og boligområde. Parallelt med byggingen av nye boliger etableres det parker, møteplasser og andre grøntområder.

Området rundt Ensjø torg utvikles til å bli hjertet i den nye Ensjøbyen, med butikker, spisesteder, kafeer, barnehager og boliger. Hovinbekken, som nylig ble gjenåpnet og som renner gjennom store deler av Ensjø, ender opp i et vannspeil midt på torget.

Tilgjengelighet

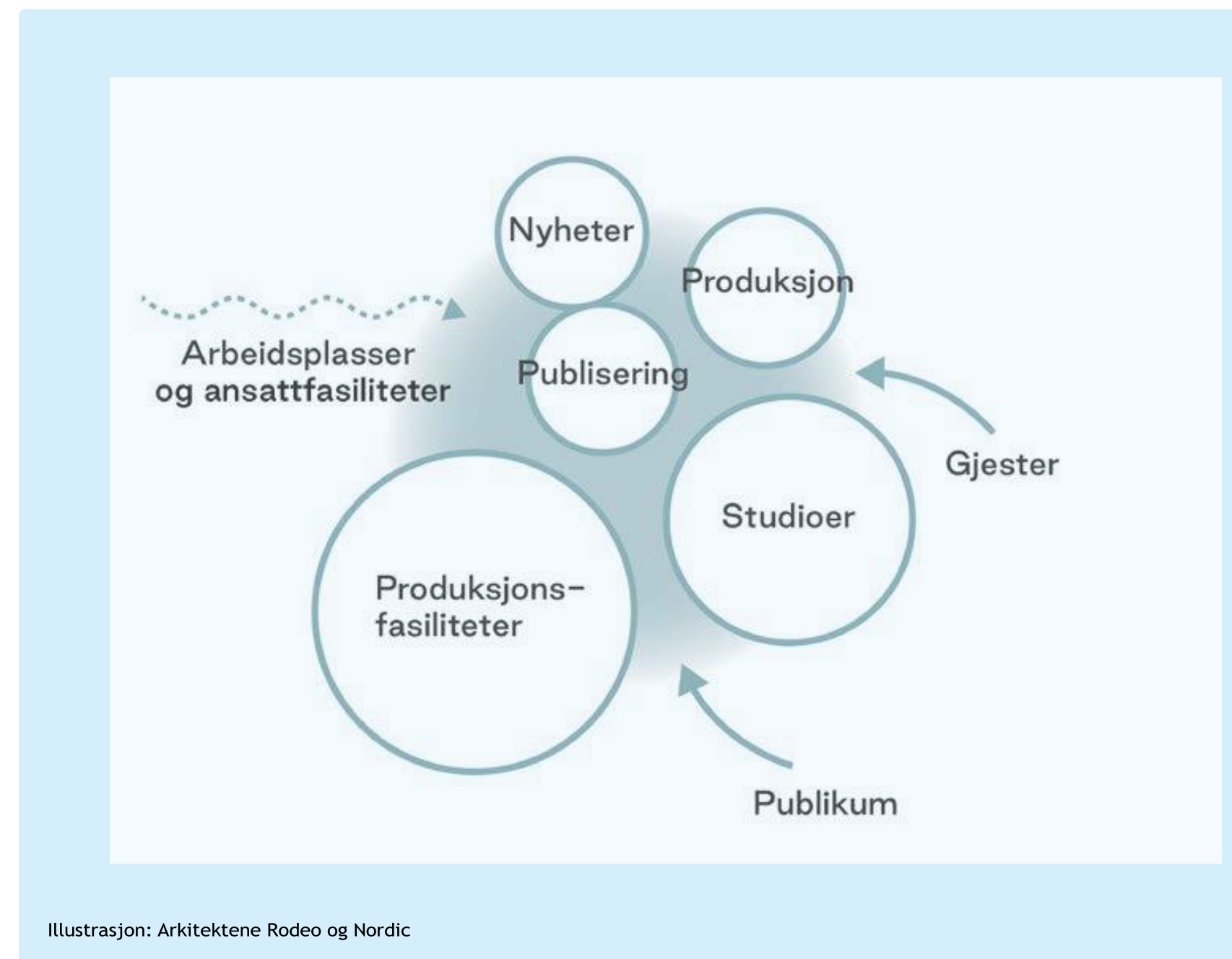
Det nye hovedkontoret får sentral beliggenhet i Oslo. Det ligger i umiddelbar nærhet til kollektivknutepunktet på Ensjø, og i gangavstand til Tøyen. Det er også god tilgjengelighet for syklende og gående med turstien D2 rett inntil tomten. Gode muligheter for miljøvennlig transport til Ensjø var et viktig moment i valg av tomt.



Normannsløkkas nærområde. Foto: NRK

Overordnet om funksjonene

Beskrivelsene av funksjoner og funksjonsbehov tar utgangspunkt i dagens virksomhet. Samtidig vet vi at NRKs nye hovedkontor ikke vil stå ferdig før tidligst 2029. Dette har stilt særlige krav til å se på trender og scenarier for fremtidig utvikling knyttet til de ulike områdene.



Hovedfunksjon 1

Nyhetsproduksjon



Hovedfunksjon 1

Nyhetsproduksjon

Kort om funksjonen

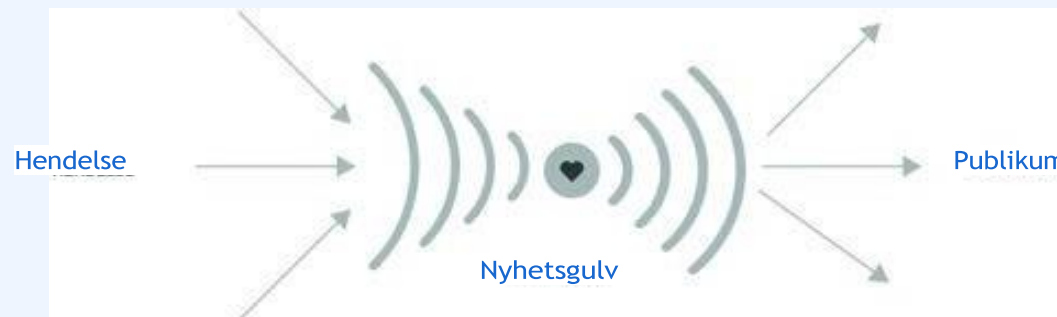
Nyhetsdivisjonen (NDIV) er hovedansvarlig for nyhetsleveransene ut til publikum på flatene som dekker hele landet. Utover NDIV produserer flere divisjoner i NRK nyheter. Distriktdivisjonen (DDIV) med lokasjoner over hele landet produserer både regionale og nasjonale nyheter, og er en viktig del av NRKs nyhetsberedskap. NRK har samiske nyheter som lages av Sápmi, og kultur-, underholdnings- og sportsnyheter som lages av Innholdsdivisjonen (IDIV). Faktabasert og troverdig nyhetsinnhold er en viktig del av NRKs samfunnsansvar og allmennkringkasteroppdrag.

Selv om nyheter leveres på tvers av NRK, vil dette kapitlet handle om fasiliteter som Nyhetsdivisjonen (NDIV) på Marienlyst inkludert nyhetsjournalister fra Sápmi, sporten i IDIV, og distriktskontoret Stor-Oslo vil trenge i nytt bygg på Normannsløkka.

NRKs vedtekter og NRK-plakaten beskriver NRKs nyhetsoppdrag:
§ 23 NRK har et særlig beredskapsansvar. NRK skal legge til rette for at styremaktene når ut til befolkningen med informasjon ved nasjonale kriser. NRK skal i slike situasjoner også tilstrebe å opprettholde en omfattende nyhetsdekning og et bredt allmennkringkastingstilbud som dekker befolkningens behov for oppdatert informasjon.

Hendelses- og aktualitetsnyheter: «Breaking news»

Nyhetsoperasjonen er kompleks og omfattende. NDIV har ansvar for å levere nasjonale og internasjonale nyheter. Nyhetsdivisjonen har ansatte på jobb 24/7, oppdaterer nrk.no og har sendinger på radio og TV gjennom hele døgnet. Nyheter som gir publikum raske oppdateringer kalles hendelsesnyheter, eller nå-journalistikk. Umiddelbar formidling av det som skjer her og nå. Disse nyhetene formidles løpende og raskt, enten via nett, TV eller radio og på engelsk kalles dette «breaking news». De som har ansvaret for direkteendinger på radio og TV skal være i stand til å gå på luften innen 90 sekunder.



Pulsen på nyhetsgulvet: Nyhetsoperasjonen er pulserende, og ved en hendelse sørger nyhetsoperasjonen for at nyheten når raskt ut til publikum.
Illustrasjon: Arkitektene Rodeo og Nordic

«Først – med hele bildet» er den strategiske føringen for NRKs nyhetsarbeid. Det innebærer å gi en grundig og balansert dekning av det løpende nyhetsbildet, oppdatere publikum på de viktigste nyhetssakene til enhver tid og sette dagsorden med egenprodusert journalistikk.

Nyhetene i NRK skiller seg fra de andre store mediehusene i Norge fordi det publiseres innhold på både nett og i programsatte sendinger på radio og TV



Nyhetene rapporterer fra inn- og utland direkte til NRKs publikum. Foto: Luay Griiri



Regikontrollen til studioet på nyhetsgulvet, med studio og programleder i bakgrunnen til høyre. Foto: Gunhild Hjermandrud



Nyhetenes rykkegarasje: I tillegg til biler med foto- og sendeutstyr, har garasjen også lagringsplasser for dedikert reise-utstyr, lysutstyr og reservedeler til kameraer, stativer og lignende. I nær tilknytning ligger også beredskapslager med viktig utstyr. Foto: Gunhild Hjermandrud



Nyhetsjef (som sitter) i samtale med nett-vaktsjef. I forgrunn nettdesken. Foto: Gunhild Hjermandrud



Tett samarbeid: Journalister, vaktsjefer, programledere, producere med flere med å lage det daglige nyhetstilbudet til nett, TV og radio. Foto: Gunhild Hjermandrud

NRK har en bred distribusjon av nyheter gjennom disse flatene. Nettsiden nrk.no skal være nyhetsdrevet og samtidig forvalte bredden i NRKs innhold som en del av allmennkringkasteroppdraget.

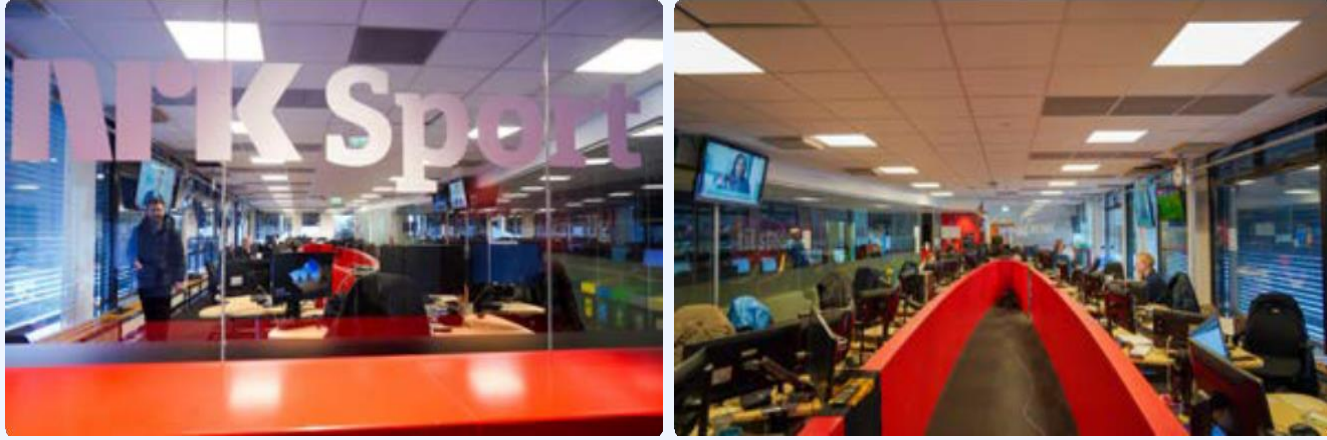
Nyhetsoperasjonen

Slik er nyhetsdagen:

Klokken 04.30 får nattevaktene selskap, for da kommer de første på jobb for å gi publikum et oppdatert nyhetstilbud når Norge våkner.

Nyhetsmorgen går på lufta til hele landet klokken 06.30 på radio og TV med innslag og et mangfold av gjester i studio. NRK Stor-Oslo har lokal-sending fra kl. 06.00-09.00 med gjester og live-rapporter.

Nyhetsgulvet består av en rekke desker, eksempelvis nettdesk og dags-revydesken. På hver desk finnes det medarbeidere som har spesialiserte oppgaver. Deskene leverer innhold til de ulike flatene, og en rekke medarbeidere med ulik fagkompetanse bekler ulike oppgaver for å få NRKs nyhetsinnhold ut til publikum. Reportere, programledere, visuelle journalister, fotografer, redigerere og produsenter er et utvalg av rollene som har sitt daglige virke på nyhetsgulvet. Hver desk ledes av en vaktsjef.



Nyhetsdesken til NRK Sport. Foto: Erlend Havsgård Martinsen

Det overordnede arbeidet ledes av nyhetssjefen som har delegert redaktøransvar. Nyhetssjefen sitter sentralt plassert på nyhetsgulvet og vedkommende har det øverste operative ansvaret for det som publiseres og hva som prioriteres. Nyhetssjefen samarbeider tett med vaktsejfer, som er arbeidsledere på de ulike deskene. Ved store hendelser fungerer nyhetsgulvet nærmest som en operasjonssentral hvor det er behov for tydelig ledelse og avklaringer, særlig med tanke på effektiv bruk av ressurser og etiske problemstillinger. Beskjeder må enkelt kunne gis i rommet.

Mange medarbeidere er involvert i nyhetsproduksjon, og nyhets-hendelsene bearbeides ofte gjennom hele dagen. En hendelse kan gå direkte på dagen, og bli sammenfattet på Dagsrevyen, diskuteres i Dagsnytt 18 og Debatten og gjentas i nyhetsendingene på TV klokken 21.00 og 23.00 for så følges opp i Nyhetsmorgen neste dag. Det krever fasiliteter og areal som gjør det mulig å jobbe fleksibelt og skalere opp og ned. Utover hendelsesnyheter er det redaksjoner som kontinuerlig jobber med «planlagte» nyheter.

Sportsnyheter og nyheter fra Stor-Oslo

Nyhetsproduksjonen er omfattende, og det er behov for å kunne levere på alle plattformer i parallell. Dette innebærer lokale nyheter, nasjonale nyheter, sport og planlagte eventer som for eksempel VM.

Sporten har ansvaret for å levere sportsnyheter fra inn- og utland, og leverer dette innholdet i tett samarbeid med nyhetsredaksjoner.

Distriktskontoret NRK Stor-Oslo leverer på det regionale og lokale distriktsoppdraget, og har i oppgave å dekke fylkene Oslo og Akershus med deres 1,7 millioner innbyggere. Denne redaksjonen sørger for at NRK er det naturlige førstevalget til folk i Oslo og Akershus. I Norges mest mangfoldige område samler de folk i hverdagen, setter dagsorden og er tett på de store nyhetshendelsene. Distriktskontoret leverer løpende til nrk.no og sosiale medier (SOME), har to daglige radio- sendinger, nyhetsbulletiner, samt leveranse til lokale TV-sendinger. Ved større hendelser leverer redaksjonen også til nasjonale flater, i tett samarbeid med nyhetsredaksjonene på Marienlyst.



Arbeidsplasser på ulike deskers plassert på nyhetsgulvet.
Foto: Gunhild Hjermandrud

Sentrale behov

Nyhetsdivisjonen opererer i en stadig mer uforutsigbar mediehverdag. Å se fremover og utforske hvordan nyhetene kan utvikle seg er både viktig, spennende og utfordrende.

I arbeidet med hovedfunksjonsprogrammet har det blitt avdekket sentrale behov som går igjen på tvers av nyhetsproduksjonen og som må tas med videre til Normannsløkka. Prinsipielle behov som vil gjelde uansett fremtid er:

- Åpenhet og nærhet til publikum
- Flexibilitet
- Gode arbeidsforhold; lyd, akustikk, lysforhold, luft og tilpassede plassbehov
- Plattformuavhengighet
- Nærhet og mulighet til å samle kreftene i nyhetsproduksjonen

Flexibilitet

Flexibilitet vil være avgjørende i alle sammenhenger for å møte en stadig skiftende fremtid.

Plattformuavhengighet

I dagens nyhetsproduksjon er det separate arbeidsflyter for de ulike publiseringsplattformene, men dette vil smelte sammen i fremtiden og gå i en plattformuavhengig retning. I dag er det separate arbeidsflyter for de ulike publiseringsplattformene, men dette vil sannsynligvis smelte mer sammen i tiden fremover. En slik sammensmelting er avhengig av en teknologisk infrastruktur som fungerer sømløst og mer strømlinjeformet. En tenkt arbeidsflyt kan være at det journalistiske innholdet (bilder, lyd og tekst) "mates inn" i en felles strøm hvor det er mulig å versjonere det til de ulike publiseringsflatene på en langt mer effektiv måte enn det som er realiteten i dag.

Sone- og nærhetsdiagram

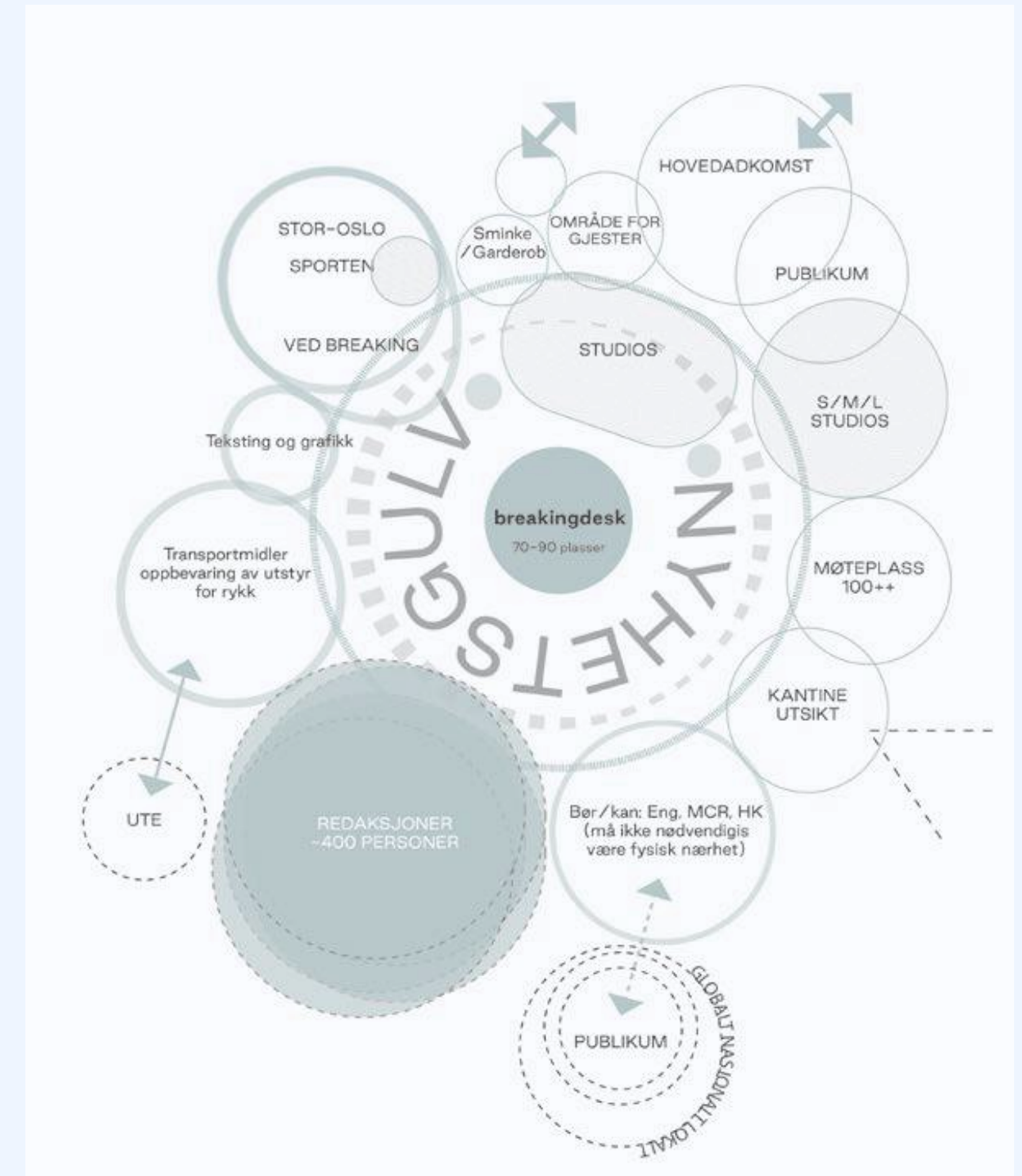
Nyhetsproduksjon trenger fasiliteter som er fleksible og skalerbare, samtidig som det gir en følelse av nærhet mellom alle redaksjonene som jobber for å levere på nyhetsoppdraget til NRK.

Prinsippet om fleksibilitet trumfer alt. Ved en hendelse må det være mulighet til å utvide med tanke på antall medarbeidere som bidrar til å jobbe på saken. Kapasiteten justeres avhengig av om det er kort, mellom-lang eller lang sikt når det skal jobbes med nyhetshendelsen.

Det er viktig at nyhetsgulvet og nyhetssjefen har tett kobling til andre redaksjoner. Koblingen til de ulike redaksjonene kan etableres ved hjelp av gode siktlinjer, raske trappenedganger eller andre grep. Hovedårsaken til ønsket om et tett og nært miljø er å sikre raske kommunikasjonslinjer når det skjer hendelser. I tillegg er gode arbeidsforhold og mulighet for tett samarbeid viktige aspekter.

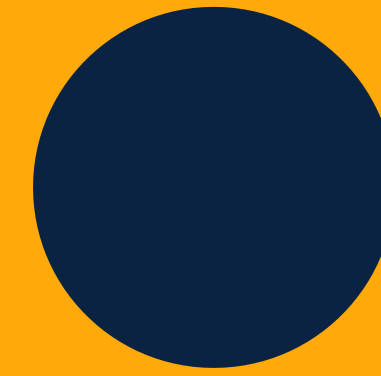
Nyhetsleveranser kommer i mange ulike former. Graden av tid til forarbeid og samhandling er ulik. Dermed har redaksjoner og miljøer ulike behov og ønsker i utforming av ett sone- og nærhetsdiagram. Det er likevel én de fleste redaksjoner har til felles: ønsket om å sitte tett på direkte nyheter/ «breaking», eller det som kalles navet på nyhetsgulvet.

Nærhetsbehov.
Illustrasjon: Arkitektene Rodeo og Nordic



Hovedfunksjon 2

Produksjon



Hovedfunksjon 2

Produksjon

Med All Respekt.
Foto: Rune Lind, NRK



Kort om funksjonen

Vi har delt inn spesialrommene for Produksjon i tre ulike områder:

1. Opptaksstudio for lyd
2. Postproduksjon for TV-innhold
3. Produksjon av lyd-innhold

1. Opptaksstudio for lyd

Studioene i denne kategorien er spesialiserte produksjonsrom som primært brukes til å gjøre opptak av lyd.

Musikkproduksjon

Opptaksstudio for musikk brukes til alt fra musikkinnspillinger til opptak av underlagsmusikk som brukes i for eksempel til ulike dramaproduksjoner i NRK. Man kan enten ta opptak av et band/orkester, eller ta opp ett instrument av gangen, og mikse det sammen til et ferdig musikkstykke.

I et opptaksstudio for musikk er det svært viktig at man ikke hører noe lyd utenfra, da dette vil "farge" musikkopptaket. Derfor stilles det svært høye krav til akustikk og isolasjon av rommet. Dagens rom er bygget som et «flytende» rom der rommet hviler på et fjærsystem. Begrunnelsen for dette er av isolasjonsmessig art. Lyden skal ikke kunne følge bygnings konstruksjonen fra studio til studio.

Tilhørende rom til musikkstudioet er kontrollrommet. Det er her alle mikrofonene som tar opp instrumentene mikses sammen med en lydmikser. Kravene til akustikk og isolasjon er like høye som for musikkstudioet. Kontrollrommet trenger et visst volum for at rommet skal få en nøytral karakteristikk, da det er lite ønskelig at rommet skal «farge» lyden. Kontrollrommet trenger plass til musikkprodusent og musikere i tillegg til teknikeren.

Kontrollrommet brukes også til miksing av opptak som er gjort tidligere, for eksempel i felt med en lydbuss. Da brukes ikke musikkstudioet samtidig, og en hypotese er at man kan ha flere kontrollrom som deler på det samme studioet.

Opptaksstudio for lyddrama

NRKs hørespill for radio har lange tradisjoner, men formatet er nå historie og har utviklet seg videre til lyddrama. Produksjonsformen lyddrama krever en gjennomarbeidet lyddesign, med en kombinasjon av skuespiller-dialog, lydeffekter og musikk. Rommene er nært beslektet med musikk- og foleystudio (som vi beskriver under).

Lyddramastudioene må kunne romme 5–10 aktører pluss utstyr og rekvisitter. Kontrollrommet hvor opptak og redigering skjer, bør helst ligge inntil studioet med visuell kontakt og kort vei mellom rommene. Det er ikke viktig at det har nærhet til en spesifikk redaksjon. Kontrollrommet bør ha plass til ca. 5 personer.

Fasilitetene er bygget som studio med høy takhøyde, rom for rekvisitter, og egne rom og konstruksjoner for spesialeffekter ved tale- og dialogopptak.

Foley er en del av lyddesignet hvor lydbildet gjenskapes ved hjelp av fysiske elementer som lager troverdig og relevant lyd. I dette jobber en foley-artist som spiller inn lydeffektene synkront med bildet, for å forsterke lydopplevelsen. Det er en spesialisert funksjon som krever god forståelse for opptaksteknikk og en inngående kunnskap om hvilke effekter som gir riktig virkning. Opptaksrommet krever spesielt god og kontrollerbar akustikk og isolasjon for å simulere ulike miljøer.

2. Postproduksjon tilpasset TV-innhold

Postproduksjon er en essensiell del av TV-produksjonsprosessen. I denne prosessen samarbeider regissør, produsent, redaktør, lyddesignere, klippere og andre nøkkelpersoner tett for å sikre at visjonen og intensjonen bak historien som skal fortelles, blir realisert. Disse rommene regnes som spesialrom, for de har krav til utforming og kontrollerte lydforhold som skiller dem fra vanlige kontorlokaler.

Postproduksjonsarbeidet er siste steg før innholdet kan distribueres til publikum.

Redigering eller «klipping» er kjernen i postproduksjonsprosessen. Det er her råopptakene blir organisert, valgt ut og satt sammen for å skape den endelige strukturen og fortellingen i TV-programmet.

Redigeringsprosessen innebærer å sette sammen video, justere rekkefølgen, legge til overganger og lage en flyt som fungerer godt for historien. En regissør eller produsent tar beslutninger om hvilke scener som skal beholdes, forkastes eller klippes om for å forbedre tempoet i historien, sikre spenning og kvalitet.

Lyddesign innbefatter den auditive eller hørbare delen av postproduksjon for TV. Det omfatter dialogredigering, nyinnspilling av dialog, lydeffekter, musikk komponeres og redigeres for å passe til scenene og forsterke den følelsesmessige opplevelsen.

Dialogredigering innebærer å rense opp og forbedre lydkvaliteten i dialogsporene, samt å justere volumet for å sikre at dialogen er tydelig og forståelig. Lydeffekter legges til for å forsterke handlingen på skjermen. Dette kan inkludere alt fra naturlyder som fuglesang eller regn til eksplosjoner eller fottrinn. I enkelte formater, særlig dramaserier, bygges så å si hele lydbildet opp på nytt i lyddesignet ved hjelp av foley.

Visuelle effekter (VFX) brukes også i økende grad i postproduksjon. VFX brukes til å skape illusjoner eller effekter som ikke kan filmes direkte. Dette kan omfatte ting som å legge til digitale bakgrunner, objekter, eller lage imponerende eksplosjoner og ødeleggelser. Resultatet av VFX-arbeidet blir sømløst integrert for å gi det visuelle uttrykket som regissøren ønsker.

Arbeidet spenner ofte fra opptaksfasen der man forbereder opptak for videre manipulering, og helt til den siste detaljen som sikrer at effektene får en helhet med de andre postproduksjonsleveransene.

Fargekorrigering er en annen viktig del av postproduksjonsprosessen. Det innebærer justering av fargene og kontrasten i opptakene for å oppnå en ønsket estetisk stil og stemning. Fargekorrigeringen bidrar til å skape en enhetlig visuell stil i hele TV-programmet ved å sikre at fargene er konsistente og har en distinkt karakter fra scene til scene. Eksempelvis kan opptaket ha vært gjort en gråværsdag. Ved hjelp av fargekorrigeri

ng ser det ut som om det er strålende somm

ersol.

Online/mastering er fagbegrepet for ferdigstilling av innhold. Ferdigstilling er siste steg i postproduksjonsprosessen. Her jobber vi med titteloppsett og grafikkdesign for å legge til tekster, undertekster og annen grafikk i produksjonen. Endelig ferdiggjøring og eksport av det ferdige prosjektet til riktig format for visning på ulike plattformer (TV og nett) og i forskjellige mediekkanaler inngår også.

3. Produksjon av lydinnhold

Direktesendt radio

NRK sitt tilbud på radio kan deles i to hovedkategorier. Innhold som sendes direkte (eksempelvis Nitimen og P3morgen) eller innhold som er preprodusert (Ekko og Drivkraft).

Direktesendt radio produseres selvkjørt av programleder(e) eller av teknikker/produsent, ofte med gjester (artister/musikere) i studio. Bemanningen er ofte lav, og de må håndtere logistikk rundt gjester og intervjuer over telefon/linje m.m. Den visuelle kommunikasjonen mellom alle bidragsyttere under sendingen er viktig for kvaliteten på innholdet. Vi kan ha samsending mellom studio på andre kontor eller intervjuobjekter med på telefon/linje.

Preprodusert innhold kan utføres som over - men i opptak og sendes på et avtalt tidspunkt. Man kan også ta opp deler av innhold (intervjuer, kommentarer og musikk) og redigerer dette sammen til ett spesifikt program. Redigeringen kan gjøres ved arbeidsplassen eller i dedikerte redigeringsrom.



Studio for Nitimen. Foto: NRK

NRK sitt lydinnhold publiseres også på radio.nrk.no (NRKs radio app) som for eksempel en podkast.

Musikk i radio er et bærende element og representerer 70–75 % av innholdsvolumet.

Ofte har disse studioene duk med NRK-design eller skjermer med visuelle identitet for programmet/flaten/kanalen. Studioene har også ofte enkle kamera slik at man kan publisere videoinnhold til andre plattformer ved behov.

Postproduksjon Radio

På samme måte som postproduksjon i TV er postproduksjon i radio avgjørende for det endelige innholdsproduktet, enten vi snakker om forhåndsinnspilte radioprogrammer, podkaster og/eller lyd drama. Det er her lydopptaket blir redigert, forbedret og satt sammen for å skape et ferdig innslag, en podkast, et lyd drama eller et radioprogram.

Lydredigering innebærer å lytte gjennom opptakene, fjerne eventuelle feil eller unødvendige deler, for eksempel hoste, støy eller andre uønskede lyder. Når man redigerer lyd, vil man også justere volumet på opptakene for å sikre en jevn lytteopplevelse, samt å legge til overganger mellom forskjellige lydklipp for å skape en flyt i programmet.

Lyddesign handler om å ta i bruk lydeffekter eller legge til bakgrunnslyder for å skape atmosfære eller forsterke lytteopplevelsen. Lydeffekter kan være alt fra naturlige lyder som fuglesang eller regn, til kunstige lyder som døråpninger eller bil-tut.

Miksing er en annen viktig del av postproduksjonen i radio/podkast. Det innebærer å balansere lyden fra forskjellige lydkilder, for eksempel stemmer, musikk eller lydeffekter, for å oppnå en behagelig og klar lytteopplevelse. Miksing omfatter justering av volumet, plasseringen av lydkildene i stereobildet og bruk av lydprosesseringsverktøy som forbedrer lyd kvaliteten og lydbalansen i programmet.

To ulike fremgangsmåter for å produsere podkast:



Råopptak «Live on tape» som klippes raskt ned av programansvarlig og sendes til bearbeiding i mer sofistikerte verktøy for å lage bedre innpakning i lyd design.

Eksempler på programinnhold er: «Med all respekt», «Hør'a», «Kåss Furuseth» og «Kladden».



Den andre produksjonsformen – dokumentarisk – her jobber man over tid med innholdet og syr sammen delelementer som består av blant annet intervjuer, kommentarer og arkivinnhold. Dette formatet har en mer utstrakt bruk av lyddesign, og kan på noen måter ligne på bearbeiding av TV-innhold.

Eksempler: «Spion i skjørt», «Det svarte flagget» og «Da staten ranet jødene».

Sentrale behov

Spesialrommene omtalt i dette kapitelet er ulike i størrelse og form, og de har forskjellige nærhetsbehov ut fra hva de brukes til. Rommene har én ting til felles: Alle har utvidede akustiske behov sammenlignet med et «vanlig» kontorlokale. Dette gjelder både de akustiske forholdene i rommene og lydisolering mellom rommene.

Et annet viktig moment er at de fleste spesialrommene er noens faste arbeidsplass. Mange av medarbeiderne som jobber med postproduksjon tilbringer hele arbeidstiden i et spesialrom. Dette stiller krav til ergonomi, luft og temperaturregulering. I noen spesialrom er det behov for dagslys, i andre må det være god skjerming mot lys utenfra. Noen rom har mindre behov for dagslys, som gjør det mulig å plassere dem inne i bygningsmassen.

Akustikk

For å sikre god demping av refleksjoner bør parallelle reflekterende flater unngås (vindu, glass og skjermer). Taket bør være hengende himling, med lyddempende matter som absorberer lyd.

Demping kan unntaksvis løses med vesentlig tykkere absorberende lag i taket, men er ikke anbefalt. Flexibilitet i bruk av rom forutsetter at man har best mulig akustikk slik at man ikke skiller på om en produksjon er laget i forskjellige studio. For å sikre en representativ lytteopplevelse i radio- og podkastproduksjon er akustikk og fysiske mål på rommet avgjørende for en riktig lytteopplevelse av innholdet ut til publikum.

Takhøyde

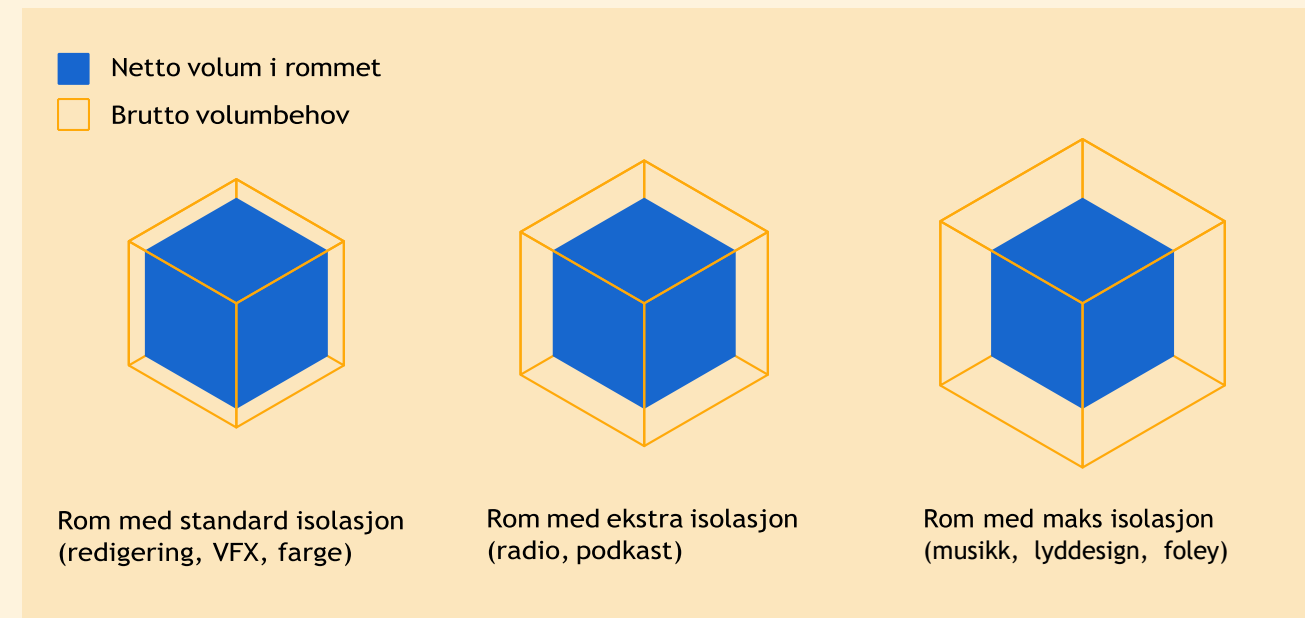
Takhøyden i redigeringsrommene kan være lik som for kontor, mens takhøyden i et radiostudio bør være 3,5–4 meter for å få lysriggen høyt nok opp og samtidig legge til rette for god akustikk.

Overlytting

De fleste studioene på Marienlyst er plassert med lager, korridorer eller andre hulrom mellom seg for å hindre at lyd fra ett spesialrom slipper inn i et annet spesialrom under produksjon. Som beskrevet i avsnittet Akustikk behøver alle spesialrommene en akustisk demping inne i rommet. Denne akustiske tilpasningen blir mer krevende og kostbar dersom spesialrom med høy lydproduksjon ligger helt inntil hverandre. Dette vil gjelde både horisontalt og vertikalt (mellom etasjeskillene) i et bygg.

Rom i rom-konstruksjon og isolasjon

Noen av spesialrommene omtalt her er i dag konstruert som rom i rom. Dette vil si at rommet er bygget inne i eksisterende etasje, med eget gulv, vegger og himling som ikke er i kontakt med bygningsdelene rundt.



Dette gir en god lydisolasjon slik at man ikke har lydlekkasje mellom rommene. Dette fører også til at forskjellen mellom brutto volumbehov i bygget og netto volum i rommet er større for slike rom enn for vanlige rom. Eksempler på spesialrom som må bygges slik er musikkstudio, foley-studio, og alle andre rom hvor man gjør høykvalitetslydopptak.

Lysforhold

De fleste studioer behøver ikke ligge ved vindu, da dagslys gjør det mer krevende å kontrollere lyset. Men i noen tilfeller kan det være ønskelig å «vise frem» studiosendinger og åpne opp slik at publikum eller forbipasserende kan følge en direktesending. Dette stiller ekstra krav til tekniske løsninger og materialvalg. Man må ha ekstra demping av lyd på de flatene som ikke er vinduer og bruke filtre på vinduene for å kontrollere lys. Redigeringsrom kan gjerne ha vindu, men bør ha solblending.

Utforming

Veggene i studio er laget som moduler som legger til rette for at dekor kan skiftes dersom design eller uttrykk endres. Ved hjelp av design- elementer og lys kan rommet tilpasses innholdsflaten / programmets behov og identitet. Studioene kan kobles mot et sentralt oppsett slik at konfigurasjonen kan endres automatisk.

Sone- og nærhetsdiagram

Når NRK flytter, skal vi fremdeles produsere et bredt og variert innhold til publikum. Derfor har sone- og nærhetsdiskusjonene i hovedsak dreid seg om at redaksjonene med fordel plasseres nær de fasilitetene de har mest bruk for og fagmiljøene de har mest samhandling med. For eksempel bør redaksjoner som jobber med historiefortellende og fordypende podkast plasseres i nærheten av lyddesignfasiliteter. Sjangere som jobber tett med klipp, fargekorrigering, VFX og lyddesign bør plasseres tett på postproduksjonskjeden for TV. Redaksjoner med høyt produksjonsvolum, eksempelvis nyhetene, kan ha behov for egne fasiliteter.

Når innholds- og produksjonsmiljøene på Marienlyst organiseres sammen i en ny divisjon (2024) er det blant annet med mål om sterkere idéutvikling, mer samarbeid om planlegging og bedre ressursutnyttelse. Ideen om å samle de redaksjonelle miljøene og produksjonsmedarbeidere rundt en felles kjerne understøtter dette målet. På den måten åpner vi for samarbeid om innholdsproduksjon på en måte vi ikke får til i dagens bygningsmasse.

En viktig suksessfaktor ligger i de sosiale sonene som binder sammen redaksjon og spesialromkjernen. Hensikten med disse er å skape funksjonelle og naturlige møteplasser som ikke finnes på Marienlyst i dag. Disse sonene kan åpne opp mellom miljøer som i dag er «lukket inne» i hver sin fløy. Her kan man ha møterom, fasiliteter for workshops, visninger og andre typer fasiliteter som trengs for kreativt arbeid.

Samtidig tror vi at noen produksjonsformer behøver redaksjons- nære rom, for eksempel podkast/radio, enkel redigering og innlesing. Redaksjonsnære fasiliteter fører som oftest med seg en bruksrett eller opplevd eksklusivitet. Dette gjør det i praksis vanskelig med flerbruk eller endret bruk dersom behovet varierer. Derfor er det viktig at redaksjonsnære fasiliteter må oppfylle visse kriterier, som høyt belegg på faste flater, eller at det er små fasiliteter (som for eksempel inntalingsrom) der det er lite hensiktsmessig å booke tid i en felles fasilitet.

I figuren til høyre er spesialrommene kjernen i området, sannsynligvis fordelt i huber over flere etasjer. Redaksjonene er plassert rundt kjernen. De sosiale sonene omkranser spesialrommene. Her blir de sosiale sonene møtepunkt for de som jobber sammen i prosjekt, eller har nytte av å møte andre med tilsvarende arbeidsoppgaver. Noen av redaksjonene vil ha behov for spesialrom knyttet til redaksjonslokalet. Eksempler kan være podkastrom og enkle klipperom. Det er mulig å lokalisere disse i overgangen redaksjon/sosial sone. Fargekodingen viser de ulike romtypene.

Fordeler:

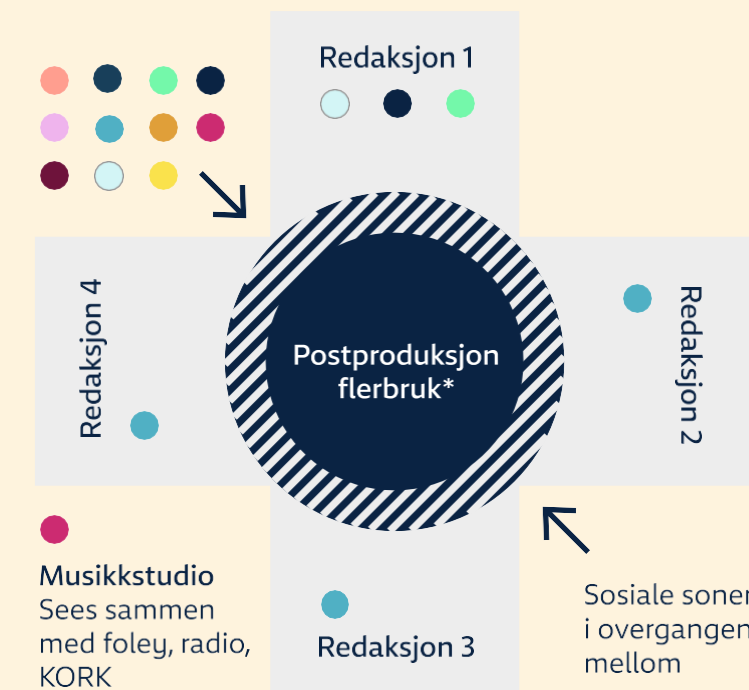
- Spesialrom samles, kort vei for redaksjonene
- Sosiale soner binder redaksjoner og produksjonsmiljøet sammen
- Bedre ressursutnyttelse
- Enklere teknisk support og infrastruktur

Ulemper:

- Spesialrom i senter av området kan gi mindre fleksibilitet for endring
- Dersom fysiske avstander mellom redaksjoner og postproduksjonsrom er stor, øker behovet for redaksjonsnære postproduksjonsrom. Det kan gå ut over ressursutnyttelsen og arealbruken
- Kan oppleves stort og uoversiktlig for de som ønsker redaksjonell tilhørighet

Nærhetsbehov for postproduksjon for TV-innhold

Postproduksjonsrom for TV-innhold bør plasseres nært hverandre, og også nært de redaksjonelle miljøene. Dette sikrer god arbeidsflyt i etterarbeidet, og gir gode muligheter for samhandling i andre deler av produksjonsprosessen. I de fleste postproduksjonsrommene for TV jobber redigerere sammen med medvirkende, men det er ikke daglig behov for å ta imot gjester eller publikum. Derfor har ikke disse behov for å plasseres nært resepsjon eller publikumsinngang.



*Klippesuite, lyddesign, VFX, foley, grade, fotostudio, radiostudio, visningsrom og musikkstudio

- Fargekorrigering
- Lyddesign podkast
- Lyddesign
- Lydkontroll radio/pod
- VFX
- Visuelt radiostudio selvkjørende
- Foley, lyddrama
- Visuelt radiostudio tekniker
- Videoredigering
- Inntaling, minikotr, avvikling



Nærhetsbehov for produksjon av lydinnhold

For radioproduksjon gjelder litt ulike prinsipper. For redaksjoner som jobber med direktesendinger er det en fordel at opptak- og redigeringsfasilitetene er plassert nær eller midt i en redaksjon. Bemanningen i produksjon av radioinnhold er liten og utvikles ofte «selvkjørt». Derfor blir visuell kontakt mellom studio og ut i redaksjonen viktig. Gjennom glass får man gitt beskjeder ut til redaksjonen underveis i sendingen.

Kanskje vil NRK i fremtiden belage seg på enda færre teknikerstyrte radiosendinger og da vil plasseringen av radiostudioer være viktig.

Radiostudioer som har underholdnings- og aktualitetsinnhold, har derimot behov for å sluse gjester inn og ut. Det vil være gunstig å plassere disse nær en gjesteinngang.

Spesialrommene innenfor hovedfunksjon produksjon befinner seg i hovedsak innenfor sikkerhetssone som er lik den for redaksjonelle miljøer og de sosiale sonene.

Romtype	Nært gjesteinngang
Fargekorrigering	
Lyddesign TV	
VFX	
<u>Foley</u> , lyddrama	
Videoredigering	
Lyddesign podkast	
Lydkontroll radio/podkast	
Visuelt radiostudio selvkjør	✓
Visuelt radiostudio tekniker	✓
Inntaling, <u>minikontroller</u> , avvikling og kvalitetskontroll	
Musikkstudio	

Hovedfunksjon 3

Studio

Uteproduksjon

Kringkastingsorkestret



NRK produserer daglig innhold innenfor alle sjangre, fra nyheter og sport til drama, kultur og underholdning. Vi har innholdsproduksjon fra egne studioer, og det foregår omfattende produksjon på eksterne lokasjoner (uteproduksjon) ved hjelp av mobile regikontroller. Kringkastingsorkestret har konserter og innspillinger i Store studio på Marienlyst, samt omfattende reisevirksomhet rundt i landet.

På alle områdene jobber en rekke faggrupper tett sammen, fra de ulike redaksjonene til produksjons- og teknologimiljøene. De tre funksjonene er tett knyttet sammen, og utfyller hverandre på en måte som gjør det mulig for NRK å produsere høykvalitetsinnhold som når et bredt publikum.

Hovedfunksjon 3A

Studio



Innspilling i studio av Nytt på nytt. Foto: Ole Kaland

Kort om funksjonen

Studioene er en sentral funksjon for det kreative miljøet i NRK. De er det bankende hjertet og skaper magien i huset. De store studioene gir mulighet til å invitere publikum til NRK, det styrker publikumsopplevelsen og interaksjonen, og er i mange produksjoner avgjørende for kvaliteten på det som formidles til publikum der ute.

NRK produserer daglig innhold innenfor alle sjangre og ulike formater, fra nyheter og sport til drama, kultur og underholdning. Funksjonene omfatter både enkamera- og flerkamerastudioer og studioene brukes på tvers av redaksjoner og divisjoner i hele NRK.

Studioene omtalt her er *flerbruksstudio*, i betydningen at alle redaksjoner kan bruke studioene, og at ingen har særskilt råderett. Dette er nøkkelen

til at studioene har hatt høyt belegg gjennom mange år, uavhengig av trender i innholdsproduksjonen. Talkshows, debattprogram, frokost-TV, sportsmesterskap, magasiner, musikkprogram, humorflater, drama-/event produksjon – studioene har med sin geografiske plassering, størrelse og arbeidsflyt egnet seg til TV-produksjon av alle formater.

Opptaksstudioer for enkamera av forskjellige typer brukes også til ulike produksjonsformål. Noen er små og plassert redaksjonsnært, andre har stor takhøyde og er plassert i tilknytning til de andre store TV-studioene.

Med enkamera menes en produksjonsform som gjør opptak av én scene av gangen, og hvor opptak og postproduksjon skjer separat. Enkameraproduksjoner er av forskjellige størrelser og har ulike behov i forhold til plass og fasiliteter.

Sentrale behov

De aller fleste av dagens studio er flerbruksstudio, i betydningen at alle redaksjoner kan bruke studioene, og at ingen har råderett. Dette forklarer at studioene har hatt høyt belegg.

Den fysiske arbeidsflyten i og rundt studioene er velprøvd og god, og bør i hovedsak videreføres. For ytterligere forenkling av arbeidsflyt vil det være hensiktsmessig å samlokalisere *alle* TV-studioene i større grad enn i dagens bygningsmasse på Marienlyst.

Ved samlokalisering vil god arbeidsflyt og flerbruk gi oss økt fleksibilitet. Da kan studioene brukes til det NRK trenger at de brukes til – uavhengig av om det er helgeunderholdning, aktualitet eller dramaproduksjon.

I en fremtidig løsning er det mulighet for bedre arealutnyttelse i omkringliggende soner og spesialrom for studioene; sentralisering av lager og effektivisering av apparatrom.

Flerkamerastudioer

Takhøyde

Takhøyde vil variere ut ifra grunnflate og hvilket format som skal produseres. De fleste større studioene vil trenge 12 meter fra gulv til tak (10 meter fra gulv til grid). Det er behov for adkomst til grid (i taket), og det må tåle mye vekt i taket i forbindelse med rigging/heising av scenografielementer og teknikk.

Akustikk og isolasjon

Forenklet kan man si at hensynet til fungerende akustikk «spiser» volum på innsiden av et rom som skal benyttes som studio eller lydkontroll, og at hensynet til lydisolasjon «spiser» volum på utsiden. Lydisolasjon og akustikk har altså ingenting med hverandre å gjøre, annet enn at begge krever volum.

Hensynet til god isolasjon er absolutt. Hvis det ikke oppfylles, risikerer man å bygge fasiliteter som ikke kan utnyttes fullt ut. For å si det enkelt, Dagsrevyen må i sitt studio kunne sende samtidig med at det er opptak av Lindmo i et annet studio.

Hensynet til graden av god akustikk i studio og kontrollrom, er derimot en kvalitetsvurdering. Man kan se for seg en nivådeling, der den beste akustikken vil kreve størst bruttovolum. Vi bruker volum og ikke areal-begrepet fordi det også gjelder i høyden. Studioer for tradisjonell TV-produksjon trenger tørr akustikk (det motsatte av Kringkastingsorkestrets behov).

Utforming

Fast dekke på gulvet. Det er nødvendig med terskelfri adkomst til studioet for rulling av sceneelementer, brede porter, samt tilgang for truck/lift inn i studioet. Det er også behov for inngang fra bakkeplan for god logistikk av større elementer. Vi har hatt besøk av både elefanter og biler i studio.

Studio/studiogulvet

Et område med tilstrekkelig plass til å sette opp kameraer, lysutstyr, scenografi og rekvisitter (avhengig av type produksjon). Dette er der programledere, gjester og skuespillere vil være når de er på skjermen.

Kulisser og set-design

Studioene kan ha ulike sett og kulisser som er spesifikt bygget eller satt opp for ulike TV-programmer. Dette kan inkludere talkshow, ulike barneprogrammer, eventer, debatter og musikkprogram. For å få til en effektiv rigg og flerbruk er det sterke avhengigheter til en monteringshall. Nærhet til monteringshall er også vesentlig for justeringer, vedlikehold og reparasjon av scenografielementer underveis i en produksjon.

Teknisk infrastruktur

Dette omfatter alle nødvendige tekniske systemer og utstyr for å drifte studioet, inkludert strømforsyning, belysning, klimakontroll, kablede og trådløse nettverk og videodistribusjonssystemer. Det er fast infrastruktur i studioene. Ventilasjon og brannvarsling må være tilpasset bruk av effektrøyk, og det er nødvendig med stillegående ventilasjon.

Lys

Det vil være behov for kontroll på lyse og mørke soner.



Studio 1. Foto: Anne Ma Helland

Enkamerastudioer

Et opptaksstudio for enkameraproduksjon har et jevnt studiogulv med takhøyde 4 meter eller mer. Vegger og tak består av lyddempende materiale. Videre er det oppheng for lyskastere/lys i taket (grid), samt tepper i svart eller hvitt som henger fra grid langs veggene og danner en nøytral bakgrunn (horisont).

Studioet kan så utstyres med justerbare og flyttbare vegger, kalt sett-vegger. Disse veggene kan enkelt tilpasses for å etterligne forskjellige innendørs- eller utendørsmiljøer. Man kan også bygge fast dekor, for eksempel rom, etasjer i hus mv, for å filme interiørscener i kontrollerte omgivelser.

Veggene kan også kles med ensfarget grønn bakgrunn for opptak av virtuell produksjon (VP). Her brukes en digital scenografi i motsetning til fysisk dekor. Den teknologiske utviklingen går fort, og de siste årene har bruken av faste LED-vegger økt. Her kan både vegger og tak dekket av LED-vegger, som gir muligheten til å hente alle mulige scenografier inn i studioet (både filmede og digitalt skapte).

Sone- og nærhetsdiagram

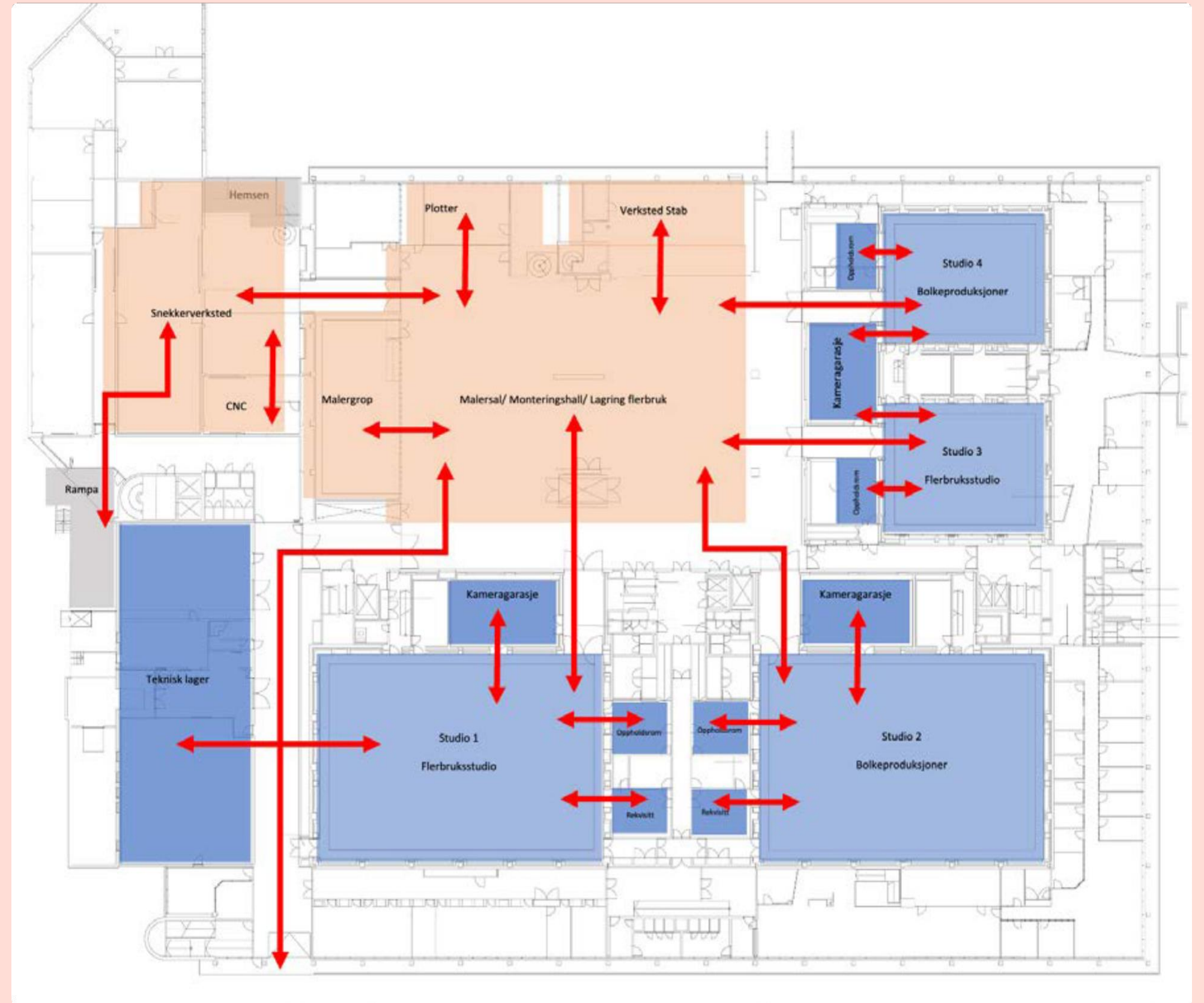
I en studioproduksjon er det mange involverte, flere leveranser og store avhengigheter. Derfor er det behov for nærhet til andre produksjonsfasiliteter som for eksempel kontrollrom, monteringshall, utstyrlager, oppholdsrom, sminke, garderobe, publikumsfoaje, store leveranser på bakkeplan/rampe/uteområde, rekvisitter, kostymer og nærhet til andre studio (noen ganger bruker én produksjon flere studio). Denne nærheten gir oss god logistikk og effektiv arbeidsflyt, både på samme plan, men også i tverrsnittet.

I nytt bygg vil det være gunstig å vurdere plassering av alle enkamera- studioer og se disse i sammenheng med de store studioene. Slik vil flere kunne dra nytte av den samme arbeidsflyten. Vi anbefaler også en felles håndtering av medvirkende og publikum.

Studio rommene kan med fordel plasseres mer sentralisert i tilknytning til utstyr og produksjonsfasiliteter/designfasiliteter.

Den fysiske arbeidsflyten i og rundt studioene på Marienlyst er velprøvd og god, og bør i all hovedsak videreføres. Større grad av samlokalisering av alle studioer vil bidra til forbedring og forenkling av arbeidsflyt. Samlokalisering vil også gi større fleksibilitet og forenkle sambruk og deling.

I fremtidig løsning er det potensiale for bedre arealutnyttelse i omkringliggende soner og spesialrom for studioene; sentralisert lager og effektivisering av apparatrom. Som eksempel har vi i dag to publikumsfoajeer, en for Fjernsynshuset og en for Store studio



Hovedfunksjon 3B

Uteproduksjon

Kort om funksjonen

NRK produserer daglig innhold innenfor alle sjangre, fra nyheter og sport til drama, kultur og underholdning. I tillegg til enkamera- og flerkamera- produksjon i egne studioer, foregår det omfattende innholdsproduksjon på eksterne lokasjoner. I NRK kaller vi dette uteproduksjon.

Uteproduksjon og studioene er viktig for det kreative miljøet i NRK. De skaper det bankende hjertet og magien i huset, og de inviterer publikum hjem til NRK. Dette styrker publikumsopplevelsen og gir NRK en synlig kreativitet rundt i landet.



Uteproduksjon i Vesterålen med KORK. Foto: NRK Luftfoto



Dagens parkering på Marienlyst løses bl.a. ved stort telt i bakgården.
Foto: Espen Kremer Prøsch



OB-buss på ekstern lokasjon. Foto: Magne Sivertsen NRK

Uteproduksjon er innholdsproduksjon på eksterne lokasjoner for alle innholdsmiljøene i NRK. Uteproduksjon er i dag en viktig del av NRKs virksomhet, og det er en produksjonsform der man benytter mobile regi-kontroller (OB-busser) og lydkontroller (lyd-busser) som transporteres til det stedet man skal produsere (ekstern lokasjon):

- Nasjonale produksjoner til ulike sjangere: sports-, kultur-, NRK Super- og underholdningseventer
- Sportsrettigheter med produksjonsforpliktelser som HOST Broadcaster
- Produksjoner til Nyhetsdivisjonen ved viktige nasjonale hendelser som stortings- og kommunevalg, nasjonale minnemarkeringer/ begravelser og andre historiske og nasjonale hendelser
- Leveranser til Distriktsdivisjonen og Sápmi for ulike event-produksjoner
- Lydproduksjoner til Kringkastingsorkestret og andre kultur- og underholdningseventer

Dagens park av mobile produksjonsenheter består av 11 store kjøretøy. Dette omfatter OB-busser (regikontroll på hjul), følgevogner (fast lagring og transport av utstyr til uteproduksjon) og lyd-busser (lydkontroll på hjul). Det er besluttet at disse ikke skal ha fast parkering på Normannsløkka.

Mellom produksjonene foregår det vedlikehold av både systemer og utstyr. I tillegg gjøres det forarbeid og konfigurering sammen med de ulike redaksjonene i OB- og lyd-bussene, før man reiser ut på ekstern lokasjon. For følgevognene vil det mellom produksjonene være behov for utpakking, tørking, omdisponering og klargjøring av utstyr. Kompetansen og funksjonsplassene man benytter i regi- og kontrollrom på Marienlyst (studioer), er de samme man benytter i en OB-buss.

I dagens arbeidsflyt har NRK utstyr og spesialutstyr som brukes både i studioene og ute på ekstern lokasjon.

På ekstern lokasjon parkeres OB-buss og følgevogn i umiddelbar nærhet til arenaen for det aktuelle eventet. Kamera, lyd- og lysutstyr rigges og kables mot OB-bussen.

Fjernproduksjon i NRK

For å teste ulike konsept for sentralisert produksjon har det vært gjennomført tester hvor målet har vært å standardisere arbeidsflyt og produksjonsform. I NRK har vi utviklet en løsning som vi kaller feltsentral.

Feltsentral er et knutepunkt/hub som ivaretar den tekniske delen av produksjonen på arena. Den driftes av en teknisk leder og lager en «strøm» av bilde- og lydsignalene fra arena til regi- og kontrollrom på Marienlyst. Semitraileren «Feltsentral 1» er både teknisk hub og har utstyr i én mobil enhet.

Sentralisert produksjon krever transport av feltsentralen, utstyr og personell til den eksterne lokasjonen. På samme måte som tradisjonelle OB-busser krever også enheter for sentralisert produksjon areal til parkering og avsatt tid for systemdrift og vedlikehold.

I 2023 produserer NRK alle fotballkamper fra Toppserien sentralisert. Erfaringene fra sentralisert produksjon av fotball viser oss at det er mulig å oppnå økonomiske gevinster og mer bærekraftig produksjon (reduert reisevirksomhet) ved standardisert og sentralisert arbeidsflyt.

Sentrale behov

Det er en føring at det ikke skal settes av areal til permanent parkering av store, tunge kjøretøy i det nye hovedkontoret.

Det planlegges med at store kjøretøy kan ha midlertidig parkering på Normannsløkka, og at øvrige fasiliteter, som teknisk utstyrslager, også er lokalisert der. Det er derfor nødvendig å etablere en «lokasjon 2» der de store produksjonskjøretøyene har permanent parkering. Hva lokasjon 2 er vil utredes nærmere. En hypotese er at dette er en lukket garasje med tilgang til strøm, mulighet for tørking og med teknisk infrastruktur til aksesspunkt.

På Normannsløkka er det behov for et areal som kan benyttes i forbindelse med klargjøring for produksjon som konfigurering, testing og planlegging osv. OB-bussene har behov for teknisk infrastruktur i form av aksesspunkt, samt plass til uttrekk av sider. Med et mer begrenset areal og midlertidig parkering vil det være helt nødvendig med ny arbeidsflyt og økt planlegging av arbeidet i OB-buss og følgevogner.

Kringkastingsorkesteret

Kort om funksjonen

Kringkastingsorkestret (KORK) er hele landets orkester. KORK har en ambisjon om å være kunstnerisk til stede for alle mennesker i Norge, digitalt via NRKs plattformer og fysisk i møter med publikum. Gjennom et mangfoldig repertoar, fra Sibelius via Åge Aleksandersen til Fantorangens barnesanger, ønsker KORK å gi musikalske opplevelser til alle publikumssegmenter.

I NRKs vedtekter står det:

«NRK skal holde et fast orkester som dekker et bredt repertoar fra underholdningsmusikk til symfonisk musikk.»

KORK består i dag av 55 musikere. Når KORK skal fremføre de store symfoniske verkene, utvides orkesteret til 75 musikere.

Man finner KORK på mange ulike steder og i mange ulike settinger. De inviterer til musikalifest på Folketeateret, til sommerkonsert ved bredden av Randsfjorden og til helaften med tre ulike konserter med romanifolket som rød tråd. Og stort sett hver uke i konsertsesongen åpner KORK dørene og inviterer til konsert i sin egen storstue, Store studio.



Kringkastingsorkestret utenfor Store studio. Foto: Julie Marie Naglestad

Totalt har KORK rundt 160 «produksjoner» i løpet av et år, fra store utendørs eventer til besøk av skoleklasser. Et typisk KORK-år ser slik ut:

Konsserter

KORK spiller 75 % klassisk musikk og 25 % rock/pop, hovedtyngden av disse er i Store studio. Samtlige konsserter tas opp og sendes på radio/TV. I tillegg har de fast ukentlig sendeflate på radio, produksjoner til TV og ulike eventer som også publiseres på TV og nett.

Kommersielle samarbeid/oppdrag

- Albuminnspillinger
- Eventer og konsertsamarbeid

Andre aktiviteter

- Innspilling av musikk til barne- og voksendrama, samt eksterne dramaproduksjoner i samarbeid med NRK
- 2 000 skoleelever besøker KORK i året
- Lunsjkonsserter
- Øvingsorkester for studenter

NRK har en ambisjon om å skape store fellesopplevelser for mennesker i Norge. Gjennom målrettede satsinger bidrar KORK til å oppfylle denne og andre strategiske ambisjoner for NRK. Eksempler er synliggjøringen av byjubileet i Moss, markeringen av kristenretten i Moster og feiringen av den samiske nasjonaldagen 6. februar. Gjennom sin helt unike kunstneriske tilstedeværelse ønsker KORK å være en sterk merkevare som skaper stolthet og lojalitet til NRK.

Arbeidsform

KORKs musikere har vanligvis prøver på hverdager. I tillegg til fellesprøver øver musikerne i tilpassede øvingsrom i NRK eller hjemme. Konsserter foregår på kveldstid og i helg.

Sentrale behov

Konsertstudio

Det aller viktigste rommet for KORK på Normannsløkka er et konsertstudio som er velegnet for tre formål:

- prøver
- opptak av lyd og bilde
- å spille for et publikum

Forutsatt at KORK fortsatt skal ha et bredt musikalsk repertoar, inkludert større symfoniske verk, må det være plass til 75 musikere på scenen (20 i tillegg til fast stab). Det må også settes av tilstrekkelig plass til teknikk (både mennesker og utstyr) for å gjøre gode opptak av lyd og bilder.

For å sikre best mulig akustikk er det vesentlig at flere geometriske forhold er på plass. Det finnes egne standarder for dette. Også i et HMS-perspektiv er rommets utforming vesentlig. Symfonisk orkestermusikk er lydsterk, og det må settes av tilstrekkelig volum til rommet for å unngå at musikerne får hørselsskader.

Fasiliteter for øving

I tillegg til å spille sammen som orkester er det av og til behov for å dele orkesteret i mindre grupper. Behovene spenner fra ensemblerom med plass til 20–30 musikere til mindre ensemblerom med plass til 8–12 musikere, samt en rekke små «øveceller» tilpasset ulike instrumenttyper. Det er spesielle krav til akustikk og takhøyde for disse rommene, og de regnes derfor som spesialrom. KORK vil imidlertid kun bruke ensemblerommene noen ganger i måneden. I det videre arbeidet må øverom sees i sammenheng med møterom.

Kontrollrom

Det er behov for kontrollrom til konsertstudio hvor teknikere og regi/produsent styrer produksjonsflyten, for eksempel kamera- og lyd-kilder.

Instrumentlager

I tilknytning til konsertstudioet må det finnes et instrumentlager med tilpasset kvalitet på temperatur og luftfuktighet. Her vil hele instrument- og utstyrsparken til orkesteret lagres: stoler, notestativ, flygler, celesta, cembalo, slagverksinstrumenter, kontrabasser, harper og andre store instrumenter.

Ved å ha ett instrumentlager, og ikke flere som i dag, vil man

kunne redusere størrelsen noe. Det er også mulig å fjernlagre noen instrumenter som brukes sjelden, forutsatt tilpasset kvalitet på temperatur og luftfuktighet.

Garderober med dusj til musikerne

For orkestermusikerne er det viktig å ha garderober i umiddelbar nærhet til konsertstudio. Det er behov for en herregarderobe og en damegarderobe tilpasset antall musikere i orkesteret. Musikerne oppbevarer konsertantrekk på jobb, og skifter før og etter konsert.

I tillegg må det finnes en løsning for opp- og nedpakking av instrumenter hver dag i for- og etterkant av prøver og konserter. Det må også være mulig å låse inn instrumenter.

Rom til medvirkende

Det er behov for to rom hvor dirigenter og solister kan forberede seg før konserter og opptak. Det er ingen spesielle krav til takhøyde eller akustikk, men det må være plass til piano. Det må være bad i tilknytning til disse rommene. Av og til samarbeider også KORK med band eller flere artister samtidig. I slike tilfeller er det hensiktsmessig å bruke garderobene som er i tilknytning til de øvrige studio fasilitetene, forutsatt at disse ligger i nærheten.

Notebibliotek

Det vil være behov for et notebibliotek tilpasset daglig drift, med vesentlig redusert størrelse sammenlignet med i dag.

«Greenroom»

Det vil være behov for et vente-/avslappingsrom for medvirkende musikere/artister. Det er ingen spesielle krav til dette rommet, og det vil kunne inngå som areal til arbeidsplasser og ansattfasiliteter.

Publikumsområde

Det vil være behov for en foaje/venteområde for publikum før konserter.

Transport av instrumenter, tilgang rampe

KORK vil også i fremtiden ha konserter på andre lokasjoner enn Normannsløkka, og orkesteret vil invitere musikere inn. Dette forutsetter tilgang for store kjøretøy for inn- og utlasting av instrumenter og utstyr og enkel og trygg transport til konsertstudio.



Kringkastingsorkestret og Bjørn Tomren i Store studio. Foto: Javier Auris

Sone- og nærhetsdiagram

Å være musiker i KORK er fysisk og plasskrevende arbeid. Mange av musikerne har store og tunge instrumenter som de transporterer, pakker opp og ned, og de trenger plass til å skifte antrekk før og etter konserter og til å oppbevare konsertantrekk. Det er derfor viktig at konsertstudioet ligger nær instrumentlager og garderober.

I vårt nye hovedkontor vil det være en fordel å legge konsertstudioet nær andre rom med annen publikumsaktivitet, samt støtterom som kan deles med disse. Publikum vil møte opp i et venteområde, og det vil være hensiktsmessig at konsertstudioet og TV-studioer ligger nær dette området eller har enkel tilgang derfra. Se mer om dette i kapittelet om NRK og publikum.

Det vil være en fordel å se garderobeløsninger for programledere, medvirkende og musikere under ett, og å samle garderober i nærheten av studioene/konsertstudioet.

TV-studioene og KORKs konsertstudio har også det til felles at det skal transporteres store elementer/instrumenter inn og ut. Det er en fordel med felles fasiliteter for transport inn og ut av bygningsmassen.

Musikerne må transportere instrumenter til og fra øvingsrom. Det er derfor en fordel om disse også er i nærheten av instrumentlager og garderober, men dette behovet må veies opp mot at rommene skal være, og oppleves som, tilgjengelige for hele organisasjonen.



KORK og solist Christian Tetzlaff. Foto: Anja Auberg Bang

Produksjonsfasiliteter

- Kostyme og sminke
- Studiodesign
- Produksjonslagre

Produksjonsfasiliteter utvikler visuelle løsninger til NRKs egenutviklede innholdskonsepter i alle sjangere. Store deler av det publikum identifiserer NRK med, er designet og laget innenfor denne hovedfunksjonen, for eksempel studiodekorasjonen til Nytt på nytt eller dukkene til NRK Super.

Arealene for produksjonsfasiliteter har vi delt inn i tre leveranseområder:

- Kostyme og sminke
- Studiodesign
- Produksjonslagre

Medarbeidere som jobber innenfor disse områdene, samarbeider tett, også med de redaksjonelle miljøene. De tre områdene har leveranser til alle programsjangere, og tjenestene leveres i dag av fast ansatte med eget utstyr i flere spesialrom på Marienlyst.

Kostyme og sminke

Kort om funksjonen

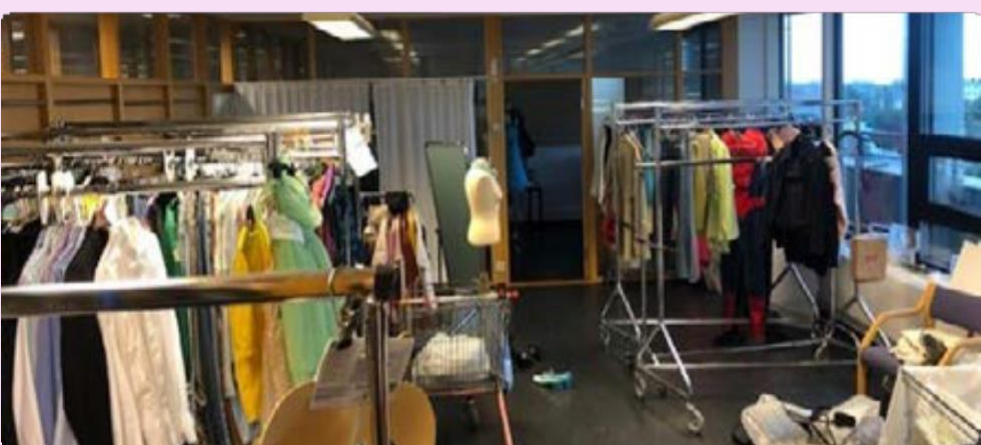
Kostymedesignere har ansvar for design og anskaffelse av kostymer og antrekk til programledere, medvirkende og skuespillere i NRKs TV-produksjoner.

I systue og tilhørende kostymeverksteder er det fast arbeidsplass for kostymesyere og dukkemakere som jobber med kostymedesign og -produksjon. Dette favner alt fra design, nysøm, omsøm og tilpasning av klær til avansert kostymeproduksjon som krever ulike produksjonsteknikker.

NRKs sminkegruppe leverer sminke og hårbehandling til alle medvirkende og gjester i NRKs TV-produksjoner. Sminken har også ansvar for avansert maskearbeid som modellering og støping av masker og andre spcialeffekter samt bearbeiding av løshår og parykker. Medarbeidere innenfor dette feltet jobber på felles arbeidsstasjoner, i prosjektrum og verksteder.



Sminke i Studio 7. Alle som skal på TV, må sminkes, enten det er programledere, gjester eller medvirkende til alle typer produksjoner. Foto: Gunhild Hjermundrud



Prosjektrum og hovedbase for kostymer i produksjon. Foto: Christina Espedal

Kostyme og sminke har behov for mange ulike typer rom. Aktiviteten i de forskjellige rommene er beskrevet under.

Prosjektrum for kostymedesign

Kostymedesignere er igangsetterne av all kostymeproduksjon. De har dedikerte funksjonsplasser og har under pågående produksjoner tilgang til felles prosjektrum for arealkrevende programprosjekter, som hovedbase for kostymearbeidet både i forarbeid, under opptak og i etterarbeidsperioden. Prosjektrumene legger til rette for god ressursstyring, effektiv planlegging og koordinering av et stort antall kostymer og antrekk i opptaksperioden. Prosjektrum benyttes til forarbeid og samling av alt utstyr som er nødvendig for gjennomføring av en produksjon. Primærbrukere er kostymemedarbeidere (5-10 personer) som har kontinuerlig arbeidsoppgaver i rommene utover perioden med et stort antall kostymer fordelt på 20-25 mobile stativer.

På Marienlyst har fagområdet tilgang til flere ulike prosjektrum, eksempelvis to for serieproduksjoner, to for eventer og showproduksjoner samt ett for nyheter og aktualitetsprogrammer. For nytt hovedbygg er det anbefalt to fleksible og felles prosjektrum plassert i nærhet til øvrige kostymetjenester for optimal samhandling og samarbeid.

Kostymeproduksjon

Det er flere spesialrom som benyttes i forbindelse med kostyme- produksjon. Systua har ansvar for tilskjæring, søm og tilpasning av klær og kostymer, produksjon av dukker, mindre møbeltapetseringsoppdrag og dekorsøm. Her har kostymesyere og dukkemakere sine faste arbeidsplasser.

Kostymeverkstedet vedlikeholder og forvalter NRKs unike samling av spilledukker, fra 60-tallets Pompel og Pilt til dagens Fantorangen, samt NRKs bunadssamling med 45 originale bunader med enkeltdeler og tilbehør.

Dukkelageret har høy publikumsverdi, og brukes daglig. Det driftes av dukkemaker på systua i samarbeid med NRK Super. Bunadslageret brukes i høytider og svært ofte i mai. Dukke- og bunadssamlingene er plassert i nærheten av systua for drift og vedlikehold, men arealet er en del av kostymelageret.



Kostymer behandles med spraymaling og liming, og det kan være arbeid som krever metallsliping. Videre er det vaskeri og fargerier for tekstiler. For å få dette verkstedet til å fungere i daglig drift stilles det krav både til sikkerhet, ekstra ventilasjon, brannforskrifter og våtromsnorm.(Foto: Christina Espedal)

Sminken

Sminkeavdelingen på Marienlyst har et åpent fellesareal der hver enkelt medarbeider har sin arbeidsstasjon. Hit kommer gjester og medvirkende som skal gjøre seg klar for TV-opptak. Videre finnes det i fellesrommet arbeidsstasjoner for å jobbe med parykker og løshår m.m. Egne rom er laget for «avsminking». Her kan gjester og medvirkende fjerne masker og sminke etter opptak. I tillegg er det egne sminke- og skifterom i umiddelbar nærhet til studioer.

På samme måte som kostyme har sminken prosjektrom for serieproduksjoner og show/eventer.

Sminkører som jobber kontinuerlig med én produksjon, «flytter inn» i prosjektrom og frigjør da sin egen arbeidsstasjon i fellesområdet

Sminken har et lite maskeverksted til støping og modellering av masker og spesialeffekter, og et lite vaskerom for rensing av parykker og sminkemateriell. Benyttes kun av maskører.



Systua. Dukkeverksted. Foto: Christina Espedal



NRKs spilldukker. Egenproduserte dukker til NRK Super og NRK Sapmi. Foto: NRK



Sminken. Sminkeavdelingen i Fjernsynshuset. Foto: Geir Børdalen

Sentrale behov

De fleste ansatte som jobber på dette fagområdet, tilbringer store deler av arbeidstiden i spesialrom eller prosjektrom. Nytt hovedkontor gir mulighet for å gå ned på areal innenfor alle disse områdene, men det er avgjørende at god arbeidsflyt ivaretas. Noen jobber i kontorarealer og prosjektarealer uten spesielle behov.

Sone- og nærhetsdiagram

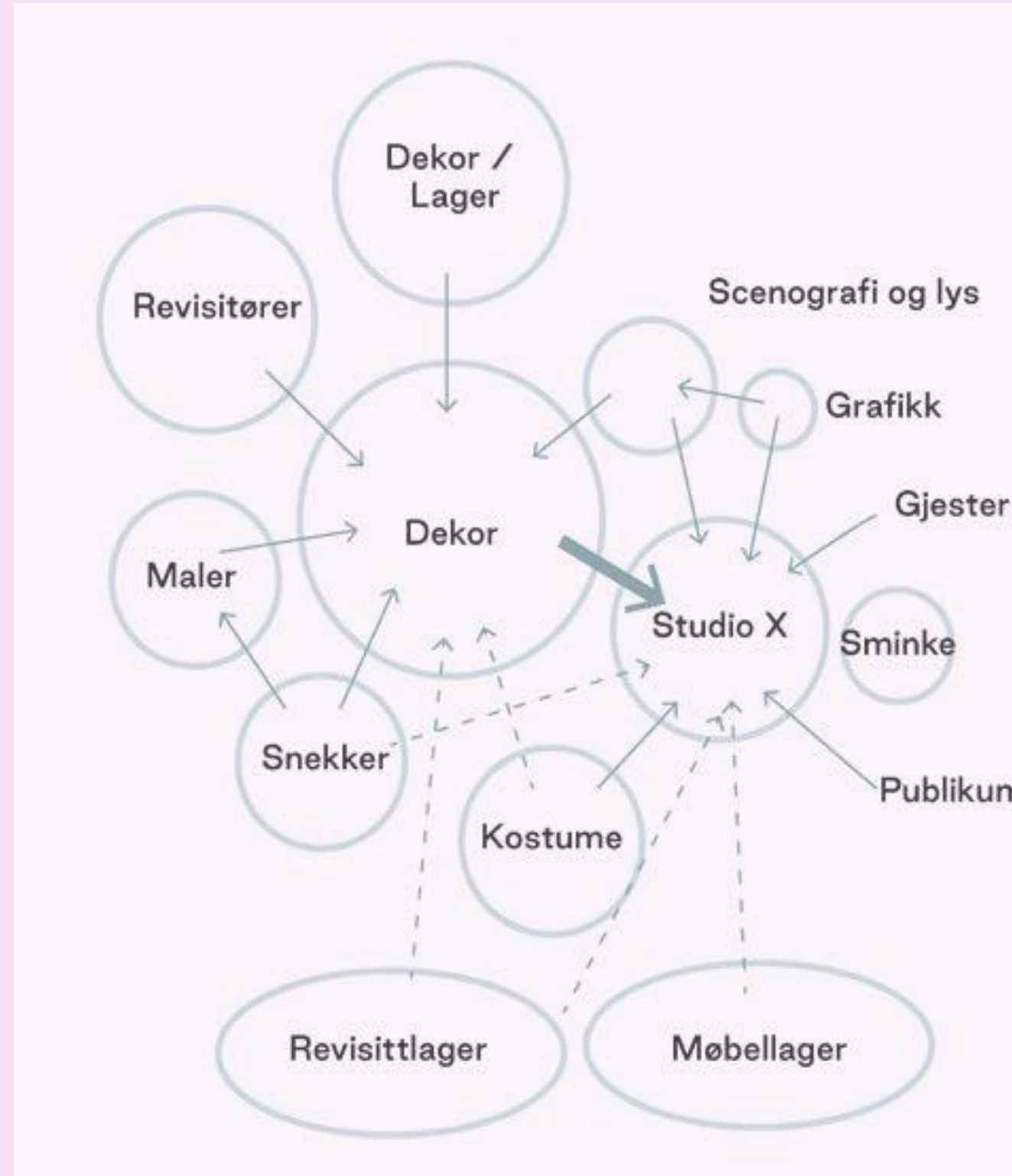
De redaksjonelle miljøene er avhengig av å jobbe tett med fagpersoner innen hovedfunksjonen produksjonsfasiliteter. Å legge til rette for samhandling og samarbeid er ønsket.

Kostyme og sminke til NRKs medvirkende

Det er hensiktsmessig å plassere sminken i nærheten av studio og gjestesoner for NRKs medvirkende. Kostymedesign og systue har ikke samme nærhetsbehov. De samarbeider tett med redaksjoner som leverer kostymer og masker til NRKs produksjoner. For å sikre god arbeidsflyt er det viktig med prosjektrom i nærheten av systue og prøverom for videre kostymeproduksjon og justeringer.

Det er fagfunksjonene kostymedesign og rekvisitører som har størst behov for prosjektarealer. Behovet er noe mindre for sminkører. Funksjonene samler inn kostymer, rekvisitter, parykker og reservert rollesminke gjennom innkjøp og uttak fra lagrene, og planlegger og tilrettelegger for produksjon. Funksjonene har ikke annet areal tilgjengelig for dette.

Hensiktsmessig kobling mellom sminke, studio og kostyme er ønsket, samtidig som det er nyttig med kort vei til kostymelager.



Behov for samhandling mellom de ulike fagmiljøene
Illustrasjon: Arkitektene Rodeo og Nordic

Hovedfunksjon 4B

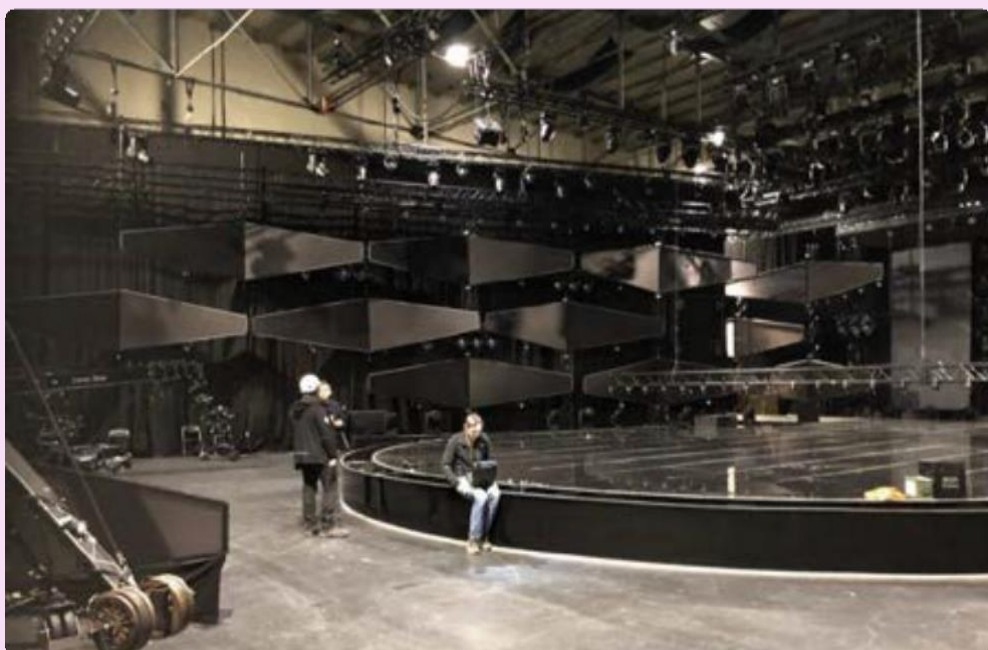
Studiodesign

Kort om funksjonen

Til alle TV-produksjoner utvikler scenografer og lysdesignere visuelle rammer for studiodesign eller det som kalles set-design. Fagområdet set-design har ansvar for å utvikle, produsere og levere scenografi- og lyskonsepter til programmer i samarbeid med NRKs redaksjonelle miljøer. Det kan være visualisering med kulisser, dekor, lyssetting og utforming av studioer, slik at eksempelvis Dagsrevyen eller Lindmo fremstår med egen visuell programprofil til publikum.



Studiodesign. Set-design til NRKs sendinger fra fotball-VM 2022. Bildet er fra prøver i studio på Marienlyst. Foto: Trond Olav Erga



Studiostab. Rigging av scenedekor til MGP. Foto: Thomas Nysveen

Scenografer og lysdesignere jobber i åpent landskap. Scenografer samarbeider tett med verksteder, studiostab og rekvisitt. Lysdesignere har ansvar for previsualisering og programmering av lyssettingen, samt gjennomføring i opptak og direktesending.

Produksjon og konstruksjon av set- og studioløsninger utføres av snekkere og dekorasjonsmalere. Snekkere har ansvar for finsnekking av møbler og dekor. Dekorasjonsmaler utfører overflatebehandling med maleteknikker eller grafiske print.

Studiostab har ansvar for konstruksjon og montering av set-dekorasjonene i eget verksted og i monteringshallen. I tillegg opp- og nedrigg av ferdige set-dekorasjoner i studio, på arenaer og på ekstern lokasjon, samt oppfølging og sceneskift under opptak og direktesendinger.

Rekvisitør har ansvaret for rekvisittleveranser til en produksjon og bruker rekvisitter fra interne lagre eller kjøper inn.

Ved behov produseres originale rekvisitter i avdelingens produksjonsverksted.

I dag utgjør studiodesign til NRKs produksjoner følgende fagområder:

- Set-design/scenografi
- Set-design/lys
- Snekkerverksted/malersal
- Studiostab
- Rekvisitt

Beskrivelse av funksjonene

Det er mange ulike rom som benyttes til å jobbe med set-design, og utforming av studioelementer til NRKs produksjoner. Å beskrive alle blir for detaljert. Spesialrommene som beskrives i det følgende, brukes daglig eller ukentlig av mange ulike fagmedarbeidere, som snekkere, dekorasjonsmalere, studiostab og rekvisitører.

Utvalg av spesialrom innenfor designverksteder:

- **Snekker- og maskinverksted** består av separate rom for materiallager, maskiner og montering. Verkstedene benyttes på fulltid av snekkere, dekorasjonsbyggere og studiostab.
- **Malersal, malergrav og grafisk produksjon** er verksteder for maling og overflatebehandling av dekorelementer og malergrav med motorisert bakvegg for maling og sprøyting av store lerreter og elementer. Grafisk plotterverksted for trykking av store dekorprint.
- **Monteringshall** brukes til sammenstilling og montering av dekorasjoner samt oppbevaring av dekorelementer til faste magasinprogrammer i studioer. Denne har beliggenhet i umiddelbar nærhet til verksteder og til de fire store studioene på Marienlyst.
- **Lakkeringsovn/sprøyterom** med rennende vannfall for sprøytelakkering av dekorasjonsflater.
- **Metallverksted** med sveiseverksted, metallsager, søylebormaskin m.m. for metallarbeid.



Snekkerverksted.
Monteringsalen på
snekkerverkstedet.
Foto: Vidar Jensen

Andre spesialrom tilknyttet designverksteder

- Modellverksted til 3D-print av modeller for visualisering til producere
- Rom for previsualisering, XR-grafikk, preprogrammering av lys

Kulisse- og dekorlager som brukes på Marienlyst i dag.

Lager for standardmoduler til scene: Lagring av diverse standard modulsystemer til scener og plattinger i arenaer og studio. Brukes flere ganger ukentlig i diverse musikk- og underholdningsproduksjoner og eventer.

Kulisselager for standardelementer: Lagring av standard scene-elementer, plattinger, diverse trapper, gelender og tepper/tekstil for gjenbruk i produksjoner.

Lager for standardelementer dører, vinduer og møbler: Lager og arbeidsrom for standarddeler til gjenbruk i produksjoner. Elementene på dette lageret brukes ukentlig av studiestab og rekvisitt.

Kulisselager for ikke-standardelementer: Lagring av ikke-standardiserte kulisseelementer for gjenbruk i nye dekorasjonsløsninger.

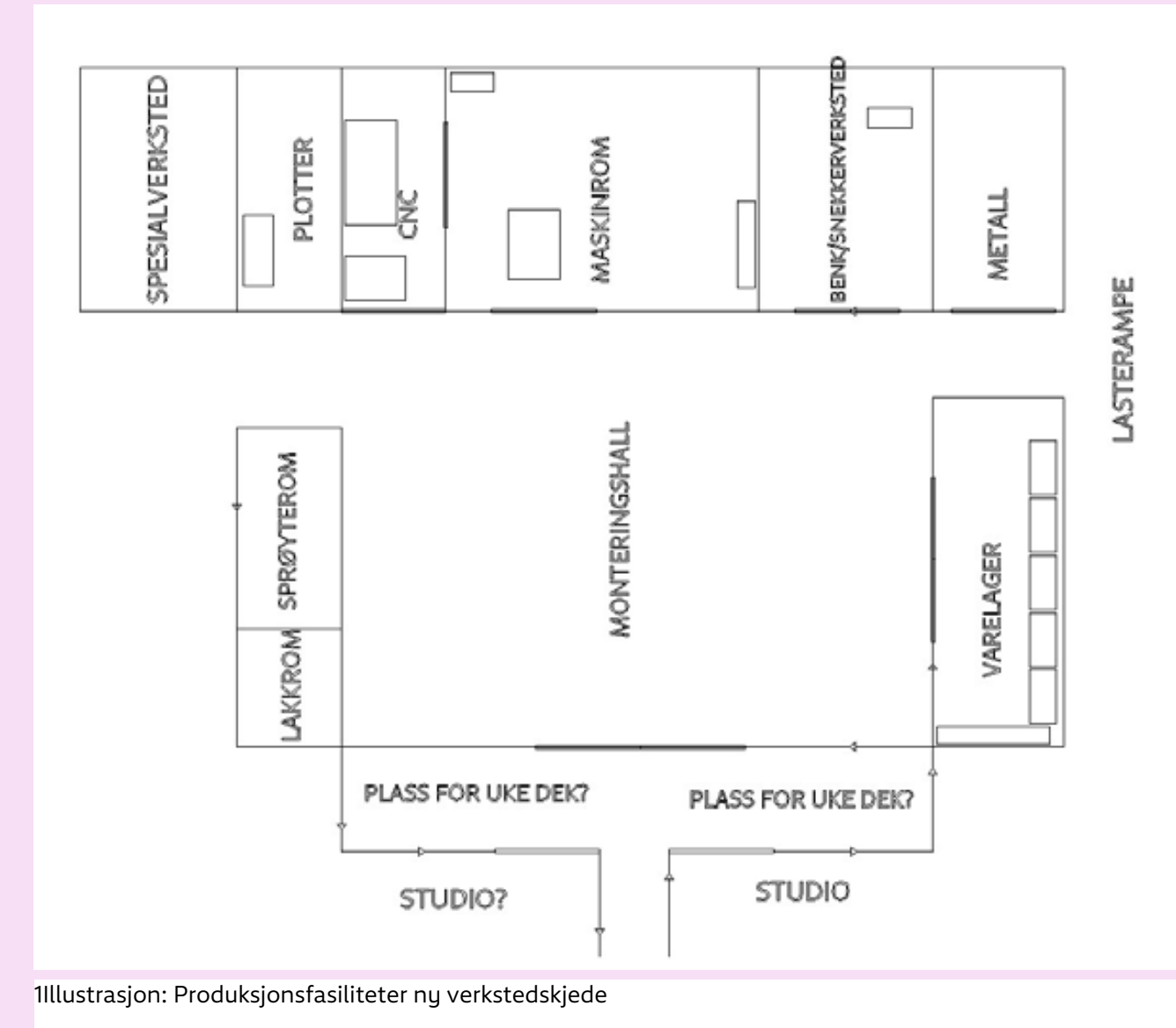
Lagring i åpne fellesarealer: Lagring av standardelementer som publikumstribuner til studio, deler av flerbruksdekorasjoner og materialer grunnet økt plassbehov til flerbruksproduksjoner.



Monteringshall.
Studiostabens monteringshall for montering av studiodekorasjoner og lagring av ukentlige flerbruksproduksjoner.
Foto: Vidar Jensen



Publikumstribuner.
Lagring av tribuner i transportganger.
Foto: Vidar Jensen



11Illustrasjon: Produksjonsfasiliteter ny verkstedskjede

Sentrale behov

Mange jobber i verksteder med krav til ventilasjon, avtrekk, avløp, brannsikring og beskyttelsesutstyr. Lokalene må være tilrettelagt for praktisk logistikk og ha brede, terskelfrie passasjer for transport mellom arealene.

Spesialrommene er ulike i form og størrelse, og selv om virksomheten i spesialrommene er svært forskjellig, er det noen overordnede likheter. Det finnes flere:

- Verksteder med ulike maskinparker og tilhørende behov
- Prosjektarealer for fagspesifikke programleveranser
- Lagerlokaler til forvaltning av produksjonsutstyr

Felles for flere av rommene er behov som lyd- og lysskjerming, takhøyder og logistikk når det gjelder transportetapper mellom arealer. I noen spesialrom er det behov for dagslys, og i andre rom må det være solskjerming. Spesialrom uten dagslys vil være egnet til plassering inne i bygningsmassen eller under bakkenivå. Spesielt for hovedfunksjonen produksjonsfasiliteter er at svært mange medarbeidere har sine faste arbeidsplasser i ett eller flere spesialrom, og tilbringer hele arbeidsdagen sin i disse rommene. Det stiller krav til lys, luft og regulering av temperatur. Slitasjeskader er ikke uvanlig for medarbeidere som jobber i verksteder med tunge løft, og det vil være behov for ergonomisk tilrettelagte arealer og fasiliteter som forebygger skader.

I leveranseområdet for «Studiodesign og verksteder» jobber scenografer og lysdesignere i kontorlokaler. Snekkere og studiostab har hele arbeidsdagen i verksteder og monteringslokaler med krav til infrastruktur for ventilasjon, avtrekk, temperatur- og luftfuktighetsregulering, sikring, beskyttelsesutstyr og lydisolering. Noen verksteder og monteringshall har krav om dobbel takhøyde og gulv for kjøring av truck på ca. 5 tonn inkludert løftekapasitet. Lokalene må være tilrettelagt for praktisk logistikk og ha brede, terskelfrie passasjer for transport mellom arealer, studioer og transportsluser.

Sone- og nærhetsdiagram

De redaksjonelle miljøene er avhengig av å jobbe tett med fagpersoner innen hovedfunksjonen set-design, produksjonsfasiliteter. Å legge til rette for samhandling og samarbeid er ønsket.

Studiodesign til NRKs produksjoner

Brukerfrekvensen i NRKs produksjonsverksteder er svært høy. Det produseres visuelle løsninger til alle programsjangere i studioer, eksterne arenaer og lokasjoner. Internt tilgjengelig kompetanse, rådgivning og leveranser fra disse fagområdene gir klare fordeler til programvirksomheten, og områdene leverer i tillegg en rekke konserntjenester til NRK. Verkstedene har svært kort planleggingshorisont og stor fleksibilitet. In-house verkstedtjenester og nærhet mellom redaksjonelle miljøer og produksjonsverkstedene er derfor et viktig bidrag for å opprettholde NRK som et kreativt mediehus – i et nasjonalt marked med få tilsvarende produksjonstilbud.

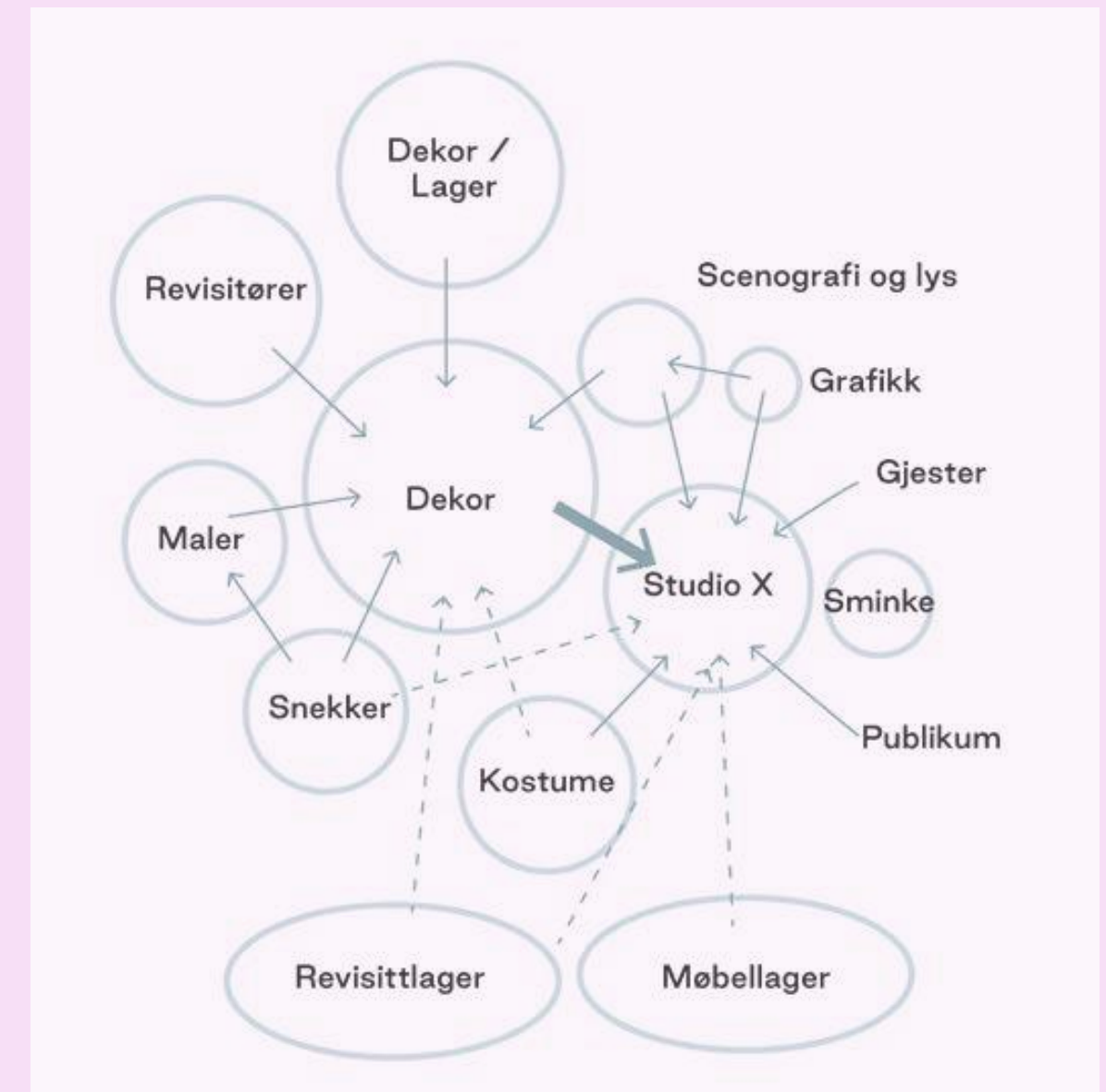
Sentralt i vurdering og dimensjonering av produksjonsverksteder har vært å vurdere tjenestene i sammenheng med studiofasiliteter i nytt bygg. Dimensjonering av studiofasiliteter har ingen direkte sammenheng med dimensjonering av produksjonsverksteder. Dimensjonering av produksjonsverksteder henger først og fremst sammen med antall produksjonsleveranser og produksjonsmengde. Verkstedene leverer ikke utelukkende til interne studioproduksjoner, men har i tillegg store leveranser til uteproduksjon og eventer på eksterne arenaer.

Logistikk og nærhet mellom dekorverkstedene er viktig for å opprettholde en rasjonell produksjonskjede. Logistikk og sluser inn til studioer og for transport til eksterne lokasjoner er avgjørende. Dobbelt takhøyde og plassering på samme gulvnivå er en forutsetning. En fremtidig logistikk for områdene har stort potensial for fortetting og flere fleksible, felles verkstedsarealer enn i dag.

I dag er verkstedene på Marienlyst spredt i bygningsmassen. I nytt bygg foreslås det en ny og sammenhengende verkstedsstruktur

med samling og komprimering av dekorasjonsverkstedene for snekker- og studiostab med én felles maskinpark og én felles produksjonskjede. I samme verkstedskjede foreslås et multifunksjonelt verksted for spesialeffekter med fleksibelt bruk på tvers av fagfunksjoner. Alle verkstedene i kjeden er lokalisert i samme område med umiddelbar tilgang til monteringshallen. Området må ha sluser med adgang til studioer, for transport ut av bygget og for materiallevering.

Produksjonsverksteder og studioer har avhengigheter og felles behov for god logistikk og arbeidsprosesser for klargjøring og gjennomføring av produksjon i egne og nærliggende studioer. Plassering av produksjonstjenestene og studioer må derfor ses i sammenheng.



Behov for samhandling mellom de ulike fagmiljøene. Illustrasjon: Arkitektene Rodeo og Nordic

Hovedfunksjon 4C

Produksjonslagre

Kort om funksjonen

Drifts- og produksjonslagrene består av teknisk utstyrlager, kostymelager og rekvisittlager. Produksjonslagrene forvalter NRKs sentrale eierskap til teknisk produksjonsutstyr, kostymer og rekvisitter til bruk og gjenbruk i programproduksjoner for alle sjangere.

Teknisk utstyrlager inneholder utstyr til både en-kamera, flerkamera, samt annet produksjonsutstyr til både studio og uteproduksjon på ekstern lokasjon. Teknisk utstyrlager er basert på aktiv lagring av utstyrsmoduler som settes sammen til forskjellige teknologiske produksjonskjeder og arbeidsflyter tilpasset de forskjellige produksjonsbehovene. Det finnes i dag få bruksklare løsninger, såkalt «hylleware».

Driftslagrene for kostymer og rekvisitter har lagerbeholdning bestående av moderne og historiske kategorier, som settes sammen basert på redaksjonelle behov for visualitet. Lagrene har en unik norsk samling kostymer og rekvisitter som gjenbrukes i NRKs programproduksjon.

Kostymelageret forvalter, drifter og vedlikeholder kostymer og kostyme- tilbehør til bruk i programmer for alle divisjoner, og samarbeider tett med kostymedesignerne.

Sentrale behov

Lokalene må være tilrettelagt for praktisk logistikk og ha brede, terskelfrie passasjer og transport mellom arealene, studio og transportsluser.

Framtidig drift av NRKs produksjonsutstyr på Ensjø vil være samlet i bygget med komprimert lagring i oppgraderte lagringsmoduler, og arealmessig samlet i bygget med felles servicepunkter.

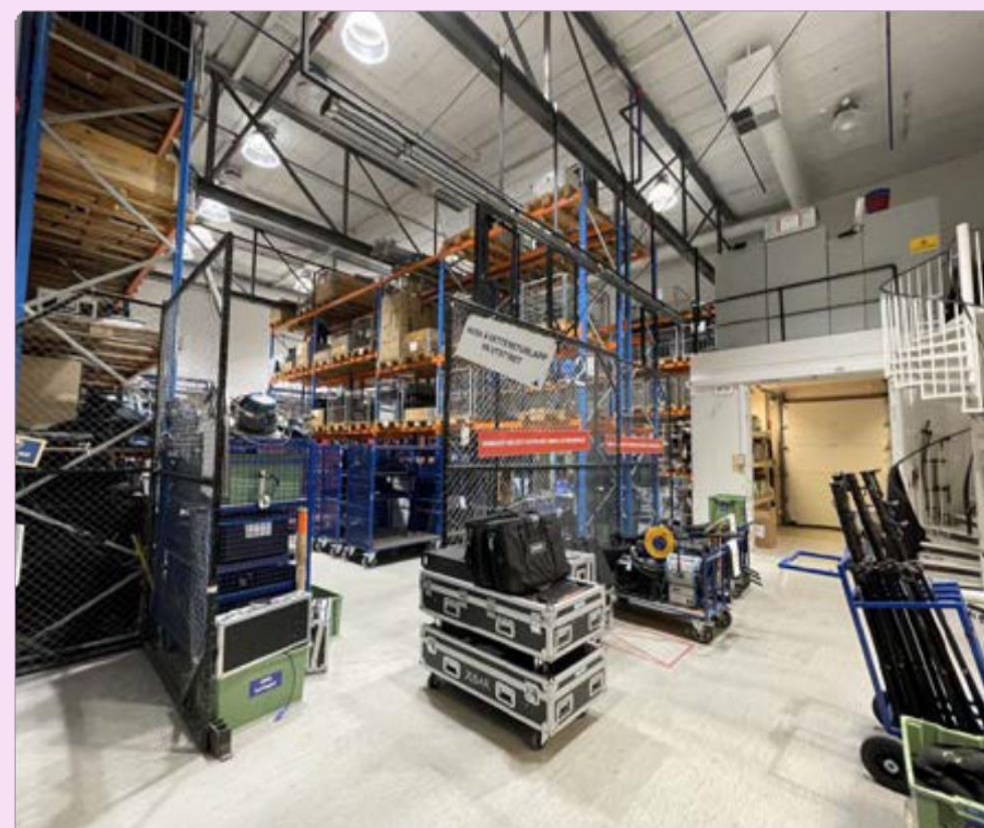
Sone- og nærhetsdiagram

Drifts- og produksjonslagrene består i dag av kostymelager, rekvisittlager og lager for teknisk produksjonsutstyr. Felles for lagrene er ansvar for rådgivning, registrering og klargjøring av utstyr til produksjoner, samt forvaltningsansvar med service og vedlikehold. Brukerfrekvens og rotasjon på lagrene er høy og følger NRKs produksjonsmengde.

Det er anbefalt komprimert samling av drifts- og produksjonslagrene med felles serviceløsninger delvis under bakkenivå, for å sikre god logistikk ift produksjon internt i studioer og for transport og uteproduksjon.

Lagrene vil fortsatt være inndelt i områdesoner for teknisk utstyr og kostyme- og rekvisittfasiliteter, men vil ha felles og sentrale servicepunkter og felles sjekksoner ut og inn for logistikk og transport. Det vil sannsynligvis være behov for noe areal til felles adgangs- og sikkerhetssone for ut- og innsjekk av utstyr. Nærhet til innkjørsel for leveranser og lossing av og på produksjonskjøretøy er viktig. De tre lagerområdene er foreslått med mesaniner i deler av lagerarealene, for plass til mindre prosjektrelaterte arbeidsrom og administrative oppgaver.

Lysutstyr. Lys hovedlager Fjernsynshuset. Foto: Henning Våge



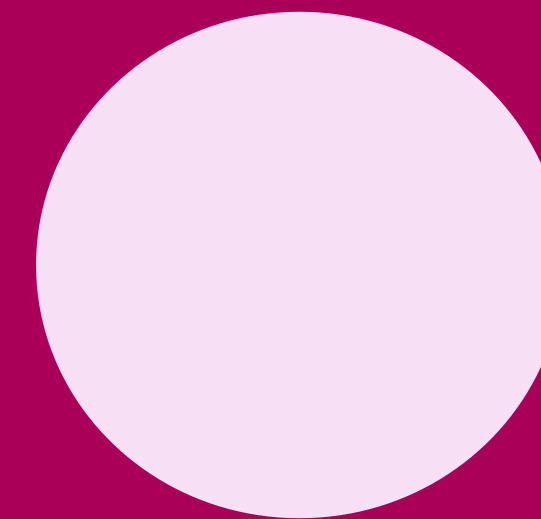
Kostymer. Epoke stil-lager, kostymer 1400-1940. Foto: Geir Børdalen



Rekvisitter. B-lageret med smårekvisitter i skyvereoler. Foto: Kenneth Solheim

Hovedfunksjon 5

Utspilling, publisering og overvåkning



Utspilling, publisering og overvåkning

Kort om funksjonen

I kjernen av kringkastingshuset jobber de som gjør innholdet klart for utspilling og publisering til publikum. Dette er kritisk kjernevirksomhet og har stor betydning for å levere på NRKs samfunnsoppdrag.

Dette kapitlet handler i hovedsak om hovedfunksjonene vi har i dag som dekker faggruppene TV-publisering, teknisk støtte rundt direktesendinger og tilgjengelighetstjenester (teksting og tolking).

Medarbeidere som jobber med dette, jobber i følgende områder:

- Felles tekniske tjenester (FTT)
- Programmottak, klargjøring og tilgjengelighetstjenester (PKT)
- TV-publisering (Hovedkontroll (HK))
- Datasentre, datarom og kabeletasje
- Satellittplattform

Sentrale behov

Moderniserer egen produksjonsplattform

NRK er i ferd med å modernisere egen produksjonsplattform (MPP) Modernisert produksjonsplattform vil endre arbeidsflyt, arbeidsoppgaver og kompetansekrav innenfor dette funksjonsområdet. MPP vil frikoble dagens operasjonsarenaer fra den fysiske infrastrukturen de nå er låst til. Etter hvert vil mange / alle operasjoner bli fjernstyrt i datasentre. Geografiske begrensninger opphører, og en fysisk samling av operasjonsarenaene vil være enklere å gjennomføre. Den nye infrastrukturen er “nøytral” med tanke på publiseringsplattform og frikoblet fra historiske produksjonssiloer (radio og TV).

Med MPP vil den underliggende teknologien endres. Det vil påvirke Fellestekniske tjenester, og det vil påvirke hvordan NRK drifter egen teknologi og nettverk. Siden dette arbeidet er i startfasen, er endelig nivå på tjenesteansvar og hovedoppgaver ikke avklart, men det vil være førende for plassering og utforming av nye arealer. Den retningen det jobbes etter nå, er en kraftsamling av flere ressurser enn i dag mot en driftssentral.

Samlokalisering

Teknologisk utvikling og endret bruk av medier leder til nye arbeidsfellesskap, nye kompetanseområder og endrede roller. I dag er fysisk avstand, ulike kulturer og lite kjennskap på tvers av faggrupper hemmende for utvikling i områdene i Felles tekniske tjenester.

Behovet for samlokalisering gjelder mellom disse funksjonene, men også funksjoner som for eksempel publiseringsmiljøet i Strategi og medierdivisjonen og publiseringskrefter. Disse er inkludert i visjonen om en publiseringszone.

Fremtidens publiseringszone

NRK må ha som mål å fremme NRKs samlede publiseringskraft til det beste for publikum. Dette sikres ved at det er godt tilrettelagt for samhandling og enhetlig publisering fra NRK.

Publiseringssonens innhold

Vi ser for oss at dagens Felles tekniske tjenester videreutvikles til et Media Operations Center og Network Operations Center (MOC/NOC). I tillegg til aktiv produksjonsstøtte vil et slikt senter både operere, drifte og overvåke NRKs nye produksjonsplattform.

Her vil ansvaret for alle direktesignaler ut og inn av NRK ligge, i tillegg til den infrastrukturen som binder NRK kontorene sammen. Et MOC/NOC vil være det teknologiske navet i publiseringssonen, hvor teknologi- og produksjonskompetanse er samlet med 24/7-tilstedeværelse. Endelig omfang av MOC/NOC er ikke klart.

Mulige nærhetsbehov for områder i en fremtidig publiseringszone

Tilgjengelighet og universell utforming skal være integrert i alle produksjoner og produkter. Sendeklargjøring, direkteteksting og tegnspråktolking er funksjoner der alle medarbeidere går i turnus dag/kveld og jobber tett mot direktesendinger og aktualitet. Det anbefales derfor at Programmottak, klargjøring og tilgjengelighetstjenester (PKT)er en del av publiseringssonen, tett på andre FTT-funksjoner, HK og nyhetsområdet. Det sikrer en effektiv arbeids- og produksjonsflyt.

Publiseringsplattformene NRK TV, NRK Radio og nrk.no er i endring, og det er vanskelig å si med sikkerhet hvordan NRKs innhold best publiseres og hvordan publikum finner og velger vårt innhold om 10–15 år. Det er allikevel rimelig å anslå at samordning mediene imellom vil være ønsket, og at teknologien bak ikke er mediespesifikk i samme grad som i dag.

Markedsføringsrollen er sentral i arbeidet med å nå ut med innhold til flest mulig. Hvordan dette i praksis skal utføres fremover, er avhengig av teknologisk utvikling og fremtidige eksponeringsmuligheter. Ved å samle mediene i en publiseringszone vil NRK kunne oppnå bedre informasjon om innhold på tvers av alle våre plattformer, og en mer presis håndtering av henvisninger. Da spesielt med tanke på direktesendinger, uforutsette hendelser og endringer.

Direkteproduksjoner (flytsendinger, nyheter, sport og event) er ofte premissgivende for publisering, også på tvers av medieplattformene. Nærhet til publiseringsansvarlig/sluttredaktør gir operasjonelle fordeler da direktesendinger i sin natur kan være uforutsigbare. Dette er et stort område som blant annet inneholder hele nyhetsgulvet.

Det anbefales at funksjoner som i dag administrerer innlasting av råstoff (for eksempel. ENG-O og kvalitetskontroll (VB og HK)) inn mot felles lagring og redigering for nyheter, har en fysisk nærhet til både publiserings- og nyhetssonene. Det vil gi en stor fordel med tanke på best mulig utnyttelse av logistikk og metadatakompetanse

Filbaserte programmer og podkast utgjør størstedelen av vårt valgbare innhold i NRK TV og NRK Radio. Publiseringsmiljøer utfører redaksjonsarbeid på desk. Disse miljøene er en naturlig del av en fremtidig publiseringszone.

Datasenter og datarom

Basert på arbeidsgruppens anbefaling besluttet NRKs toppledergruppe (TLG) i september 2023 at NRK skal leie to eksterne datasentre. Dette er i tråd med Moderniseringsprogrammets anbefaling for overordnet arkitekturplan som legger til grunn at mesteparten av NRKs IT- og medieproduksjonsutstyr etableres og sentraliseres i to eksterne datasentre som leies. Med eksterne datasentre er behovet på Normannsløkka at det bygges datarom i kjeller med plass for nettverksutstyr og lokale behov.

Datarom omfatter tekniske rom som er nødvendig for å produsere (prosessere og lagre) NRKs digitale tjenester, og standard IT-utstyr som inneholder rekker med rack (utstyrsskap) med servere, nettverks- og lagringsutstyr, med kjøling, samt føringsveier og fibertilkoblinger for nettverk. Datarom er avhengig av en grunninfrastruktur. Dette omfatter selve bygningen med sikringsbarrierer, adgangskontroll, samt strøm, reservestrøm (UPS og aggregat) og kjøling. Selv om maskinvaren i stor grad skal sentraliseres, vil det fortsatt være behov for fordelingsrom. Dette skyldes primært behov for plassering av utstyr for medienettverket, men også at noe utstyr ikke kan plasseres langt fra studioer, kontrollrom og andre brukersteder, eller at brukerne har behov for særlig kontroll med dette. Det kan også forekomme at kjerner for studiobasert utstyr ikke har mulighet til å plasseres langt unna brukerutstyret.

Fordelingsrom inneholder primært nettverksutstyr og patchepaneller for spredenett, som er fordelt utover bygningsmassen, basert på behov og funksjoner. Rommene kan også inneholde programteknisk utstyr i forbindelse med kontrollrom/studioer. Antallet fordelingsrom vil være avhengig av bygningsmessige valg og plassering av funksjoner som trenger fiber/nettverkskabling

Sone- og nærhetsdiagram

Teknologi, myndighetskrav og publikumsbehov har endret seg mye de siste 25 år, og arbeidsoppgavene for disse gruppene er i stadig endring. Alle har blitt reorganisert til mer hensiktsmessig plass i organisasjonen, uten at samlokalisering har vært mulig.

Produksjon og publisering for nrk.no er nyhetsdrevet, og det vil være en fordel med umiddelbar kontakt med det redaksjonelle miljøet på nyhetsgulvet. Nettpubliseringen (frontdesken) er følgelig også plassert i Nyhetshuset i umiddelbar nærhet til direktefasiliteter for radio og TV (sendedesk og nyhetsstudioer).

I dag er TV-konsumet delt mellom lineær kringkasting og strømmetjenesten NRK TV. Bruken av kringkastet TV faller til fordel for strømmetjenesten, og brukeropplevelsen i strømmetjenesten utvikles for å kunne dekke alle TVs brukerbehov bedre. Med det har vokst frem et ønske om samhandling og samlokalisering mellom NRK TV og publiseringsredaksjonene. Tilsvarende på radiosiden med vår tjeneste for valgbar lyd, NRK Radio.

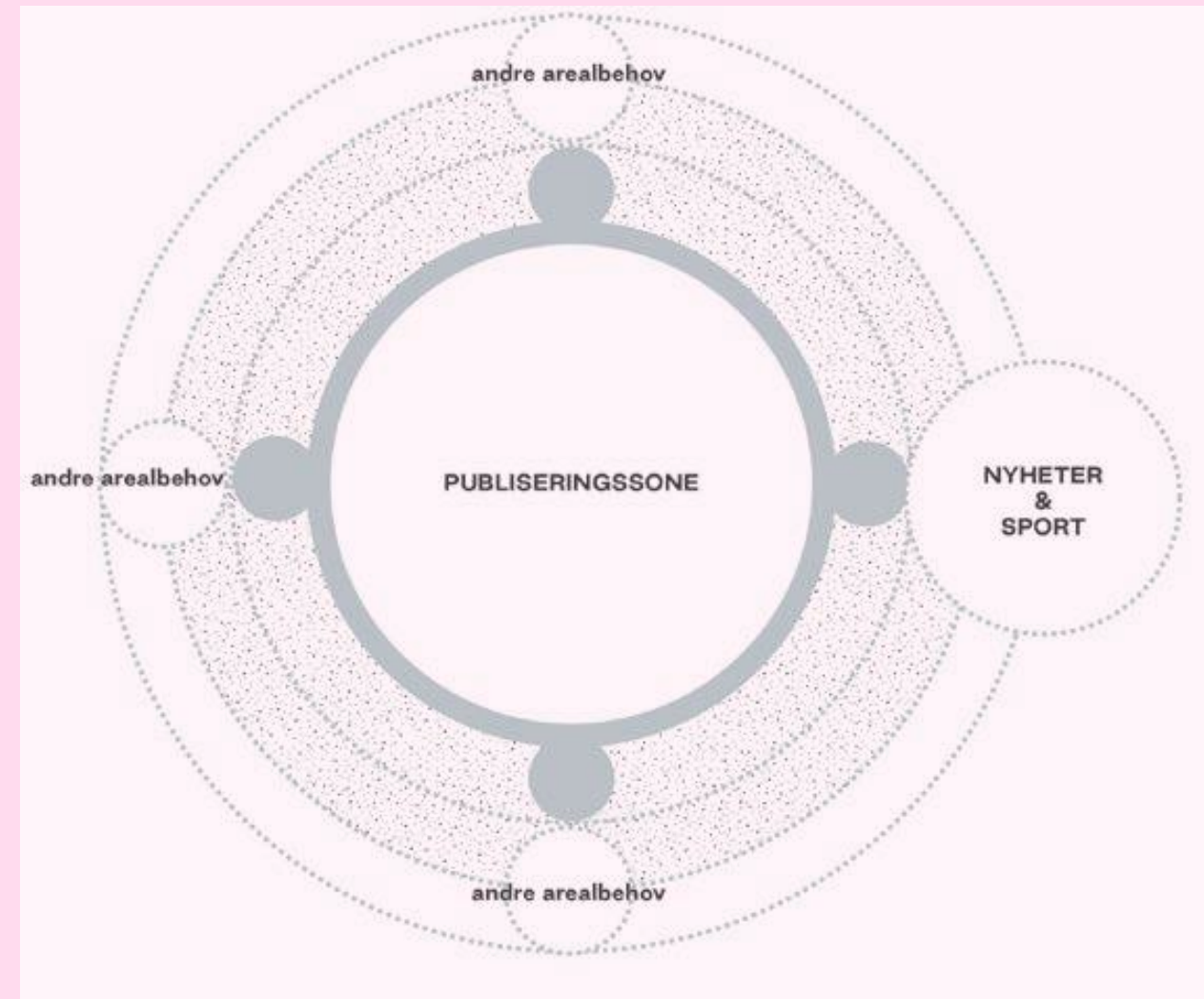
Samlokalisering styrker endringstakt, fleksibilitet og felles kultur. Mediebildet endrer seg stadig og dermed også NRKs digitale plattformer. Nye funksjoner og tjenester blir kontinuerlig utviklet, og høy utviklingstakt skjer best i tett samhandling med publiseringsredaksjonene for de tre plattformene; radio, nett og TV.

Utviklingstrekk og nye behov gjør at samordning og samhandling mediene imellom forventes å øke, eksempelvis felles desking av plattformene som en mulighet.

Alle disse områdene er operative funksjoner med vakttjeneste for NRK utover normal arbeidstid. På kveldstid/helg kan det være forholdsvis få personer som har ansvar for viktige fagfunksjoner. Disse vil alltid berøre produksjon og/eller publikumsleveranser direkte.

I dag er behovet for nærhet ved direkte utsendelse og flyt-TV ivare tatt ved at den operative funksjonen for TV-utspilling (HK, PKT og MCR) ligger i samme område. Et forbedringspotensial her ville være å kunne samordne mediene (TV, radio, nrk.no) mer på tvers, og også inkludere direkteoperasjoner som nyheter, sport og eventer inn i nærhetstanken for publisering.

Prinsippskisse Illustrasjon: Arkitektene Rodeo og Nordic

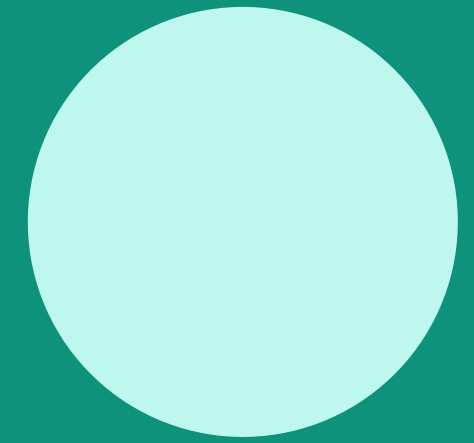


Hovedfunksjon 6

Arbeidsplasser og ansattfasiliteter

NRK og publikum

Driftsfasiliteter



Denne hovedfunksjonen inneholder flere ulike områder som alle medarbeiderne på Marienlyst/Myrens har et forhold til eller bruker i det daglige.

Funksjonene spenner fra medarbeidernes arbeidspulter og områder for sosial interaksjon, via ambisjoner om at publikum skal ha spennende opplevelser på Normannsløkka, og til behov for parkering og effektiv logistikk.

Arbeidsplasser og ansattfasiliteter

Kort om funksjonen

Arbeidsplasser og ansattfasiliteter er en samlekategori som dekker:

- Arbeidsplasser: areal til pulter, arbeidsplasser i åpent landskap og stillerom (individuelt arbeid som ikke foregår i spesialrom, blant annet redaksjonelt arbeid, teknologiutvikling, publisering og ledelse)
- Samhandlingsarealer: møterom, prosjektsoner, rom for kreativ utvikling og konferanserom
- Sosiale soner: oppholdsrom, pauserom, tekjøkken og andre sosiale areal
- Kantine: serveringsfasiliteter, spiseareal, kjøkken og tilknyttet lagring
- Resepsjon: inngangspartier og områder for mottak av ansatte og gjester
- Velferdsarealer: ansattareal relatert til velferd og fritid som trenings- og garderobefasiliteter.
- Fellestjenester: areal relatert til kontortjenester (kopi, print, kontor- rekvisita osv.) og andre fellestjenester som Researchsenteret, Musikkenteret og Servicetorget.
- Hygiene: toalettfasiliteter og ansattgarderober

NRK som arbeidsplass

NRKs virksomhet er mangfoldig. I alt er mer enn 100 yrkesgrupper representert i NRK. Medarbeidernes arbeidshverdag er svært forskjellig. Noen medarbeidere tilbringer store deler av arbeidshverdagen ved en arbeidspult, mens andre jobber hele eller deler av dagen i et spesialrom – eller utenfor huset, på en ekstern lokasjon.

Noen medarbeidere har behov for åpne samhandlingsarealer hvor de kan være spontane og høylytte, mens andre trenger å konsentrere seg og jobbe i soner med god skjerming. Ganske mange trenger begge typer lokaler i løpet av en dag.

Noen leverer reportasjer i løpet av noen timer, andre jobber med et produkt som det tar mange år å ferdigstille. Noen jobber kun med ett produkt om gangen, andre yter tjenester til mange produksjoner samtidig.

Noen eksempler:

- Reportere kan starte dagen ved pult og PC, gå i redaksjonsmøte, for deretter å tilbringe formiddagen utenfor Marienlyst på opptak, og avslutte dagen i et redigeringsrom eller med redigering ved egen pult.
- Medarbeidere som utvikler innhold, jobber gjerne i rom sammen med andre hvor de kan «tapetsere vegger», drodle ideer og spille ut karakterer.
- Medarbeidere som jobber med produktutvikling, sitter gjerne ved pulten sin eller i møterom/ avgrensede samhandlingsarealer.
- Folk som jobber med dramaproduksjon jobber gjerne uker eller måneder ute på ekstern lokasjon, og har behov for pult og PC kanskje hver ettermiddag eller noen timer i uken.
- Redigerere, snekkere og lagermedarbeidere jobber for det meste i spesialrom, og har arbeidsplasser med PC i tilknytning til disse rommene.
- Musikere i Kringkastingsorkesteret tilbringer mesteparten av tiden i Store studio eller i mindre øvingsrom.

Eksempelene over er på ingen måte uttømmende eller representative for den totale NRK-hverdagen, men illustrerer likevel at NRKs arbeidsplasskonsept på Normannsløkka må ha en bred vifte med ulike arbeidsplassløsninger.

Nøkkeltall

På Normannsløkka skal medarbeidere fra dagens hovedkontor på Marienlyst og fra distriktskontoret Stor-Oslo på Myrens samlokaliseres.

Per september 2023 er det omkring 2 415 årsverk som er fysisk plassert med arbeidssted på Marienlyst eller Myrens, fordelt på faste ansatte (2 280 årsverk) og midlertidige og konsulenter (estimert til 135 årsverk)

På samme tidspunkt er fordelingen av faste ansatte per divisjon som følger:

Divisjon	Fast
Distriktsdivisjonen/NRK Stor-Oslo	39
Juridisk og stabdivisjonen	27
Innholdsdivisjonen (IDIV)	942
Nyhetsdivisjonen	322
Organisasjonsdivisjonen	60
Strategi- og medierdivisjonen	275
Teknologi- og produktdivisjonen	468
Økonomidivisjonen	116

Divisjonsoversikten viser medarbeiderne som har sin arbeidsplass på Marienlyst og Myrens.

Sentrale behov

Visjonen for nytt hovedkontor er «Et kreativt mediehus i verdensklasse». Det fordrer lokaler som stimulerer til kreativitet, innovasjon, deling og samarbeid. NRK på Normannsløkka skal være et arbeidssted hvor medarbeiderne har lyst til å være, hvor folk trives og har inspirerende og gode arbeidsforhold.

Behov knyttet til arealer til arbeidsplasser og ansattfasiliteter for NRKs nye hovedkontor:

- Mer arealeffektive løsninger i bygget. Områder som ikke gir nytteverdi, for eksempel areal til gang og korridorer, bør reduseres vesentlig. I stedet ønskes det løsninger der arealet mellom ulike deler av virksomheten utnyttes til andre formål, som sosiale soner.
- Økt grad av standardisering av løsninger for enklere og mer effektiv håndtering.
- Prioritere samhandlingssoner hvor ulike deler av NRK møtes sentralt i bygget, og rom/soner som er velegnet for innovasjon, kreativitet og fysisk bevegelse.
- Vi må ta høyde for at antall årsverk kan endre seg over levetiden til bygget. Bygget må være fleksibelt.
- Sentralisering og deling av ulike typer areal er et viktig prinsipp, men dette må veies opp mot behov for nærhet, tilgjengelighet og bruk over tid. Her er det naturlig med ulike løsninger for ulike miljøer og behov.

NRK versjonen av ABK

Det finnes altså mange ulike løsninger under ABK-paraplyen. Det er ikke besluttet hva slags løsning NRK vil gå inn for på Normannsløkka, dette skal diskuteres senere i prosessen. Det er verdt å minne om at mange medarbeidere i NRK i alle år har jobbet aktivitetsbasert, selv om lokalene i varierende grad er tilpasset en slik arbeidsform.

Det vil være behov for et omfattende konseptarbeid med bred involvering i virksomheten når ABK skal detaljeres ut. Det er mulig å velge forskjellige løsninger i ulike deler av bygget og for ulike deler av virksomheten. Det vil være viktig å velge de løsningene som understøtter samhandling og fleksibilitet, men som samtidig ivaretar sikkerhet og effektivitet.

I arbeidet med hovedfunksjonsprogram har følgende prinsipper blitt fremhevet:

1. Det bør ikke være «free seating» i hele bygget på Normannsløkka. Alle medarbeidere skal ha en sone de hører til. Hvor stor en sone vil være, og hvor mange den deles med, vil variere.
2. Det vil være behov for ulike varianter av ABK i ulike miljøer. Behovene i organisasjonen vil være svært ulike, og løsningene må være fleksible. For eksempel er det behov for både skjermede arbeids- plasser og areal som passer godt for samhandling og kreativt arbeid.
3. Mange miljøer vil ha behov for arbeidslokaler som styrker miljøenes identitet. I et «kreativt mediehus i verdensklasse» må lokalene stimulere til kreativitet og utfoldelse.
4. Det er viktig å se på muligheten for rom og fasiliteter som er helt annerledes enn tradisjonelle kontor- og møteromsløsninger, til dans, programlederprøver osv. I enkelte deler av bygget er det behov for at prosjektsoner utformes slik at arealer kan økes og reduseres sammen med justeringer i teamstørrelse.
5. Vi må sikre «passelig mobilitet»; folk som har behov for å sitte i nærheten av hverandre, må ha anledning til det. Samtidig må vi sørge for bevegelse og samhandling på tvers.
6. Arbeidsgruppen anbefaler at det er to kantiner/serveringssteder i nytt hovedkontor: ett serveringssted som er forbeholdt ansatte, for å skjerme profilerte medarbeidere og sikre flerbruk, og ett som er åpent for publikum

Forutsetninger for å lykkes

For at ABK skal fungere godt, er det en forutsetning at det finnes velfungerende, standardiserte teknologiske løsninger (plug in/plug out-løsninger). I dag har NRKs medarbeidere et utall av ulike typer digitale arbeidsverktøy. Det er også en forutsetning at møbler er justerbare, slik at de fungerer godt for alle.

Sikkerhet og avgrensing

Det finnes funksjoner som har ekstra behov for sikkerhet og avgrensing. Et konkret eksempel er Avdeling for sikkerhet og beredskap, som har behov for å disponere arbeidsplassareal som er avskjermet og kan låses, med tilknyttede samhandlingsrom og stillerom. I tillegg er det behov for et rom for krisestab med tilknyttede stillerom, egne møterom og andre tilgangsstyrte arealer. Disse funksjonene beregnes inn i arbeidsplass-arealet, men de særskilte behovene må håndteres spesielt. Sikkerhetsbehov og soneinndeling vil kartlegges i detalj i Rom- og funksjonsprogrammet

Kantine

Kantinen er et viktig spise-/pausested og område for sosial interaksjon. Det er behov for en ansattkantine med minimum 400 plasser i nytt hovedkontor. Kantinen må ha åpningstider som er tilpasset turnusarbeid i organisasjonen. Det kan også være behov for satellittkjøkkener med kjøle-, fryse- og kokemuligheter, og for matautomater og drikkestasjoner i hver etasje av bygget. Det er behov for tilhørende lagringsfasiliteter (tørr-, kjøle- og fryselager) og et hoved kjøkken, med kapasitet for opptil 1 000 spisende daglig, i tilknytning til kantinen. Det anbefales at ansattkantinen holdes lukket for publikum, både for å skjerme NRKs profilerte medarbeidere og for å tilrettelegge dette arealet for flerbruk.

Resepsjon

Det er behov for én hoved resepsjon med et slusesystem med høy kapasitet i nytt hovedkontor. I tilknytning til resepsjonen bør det være en ventesone. Videre er det behov for en egen inngang med tilhørende ventesone for VIP, gjester og kilder. Resepsjonsområdet bør ha sikkerhetstiltak som er i tråd med forventet trusselbilde for NRK fremover.

Velferdsareal

NRK skal være en attraktiv arbeidsplass. NRKs nye hovedkontor skal være et velfungerende og inspirerende sted å jobbe. Samtidig er ikke dette alene nok for å skape et attraktivt tilbud til dagens arbeidstakere. Trenden går i retning av at virksomheter tilbyr sine medarbeidere stadig flere aktivitetsmuligheter som treningsrom, sosiale treff og kulturelle arrangementer. Jobben blir «mer enn bare jobb», og det blir attraktivt å jobbe i lokalene i stedet for hjemme. I denne konteksten er dette omtalt som «velferdsareal».

Prosjektet anbefaler at det settes av et større velferdsareal i nytt hovedkontor. Det er ikke gjort en vurdering av hva et slikt areal bør romme, ut over det som er omtalt under som trenings- og garderobe fasiliteter, eller hvor stort areal som bør settes av til dette formålet.

Treningsfasiliteter

Prosjektet anbefaler at det prioriteres areal til treningsfasiliteter i nytt hovedkontor. Treningsfasiliteter antas å være en viktig faktor for å skape en attraktiv og helsefremmende arbeidsplass. En tilleggs dimensjon i vurderingen er viktigheten av å skjerme NRKs profilerte medarbeidere ved å tilby disse muligheten til å trene i skjermede omgivelser. Det er behov for å etablere garderober i umiddelbar nærhet til treningsfasilitetene. Det anbefales at dette ses i sammenheng med garderober i tilknytning til sykkelparkering.

Fellestjenester

- Det må settes av rom og arealer til print, kopiering, tilgjengeliggjøring av kontorrekvisita med mer i nytt hovedkontor.
- Det er også behov for å sette av areal til ulike fellesfunksjoner som Servicetorget, Researchsenteret og Musikkentralen i nytt hovedkontor.

Arbeidsplasser og ansattfasiliteter

Arbeidsplasser og ansattfasiliteter vil utgjøre et omfattende areal i et nytt hovedkontor, så det er viktig å tidlig estimere for hvor stort areal vi vil trenge. Det er også viktig for NRK å veie behovet for arbeidsplasser opp mot behov for areal til spesialrom.

Størrelsen på dette arealet påvirkes av tre elementer:

1. Antall ansatte (i årsverk)
2. Antall kvadratmeter per årsverk til Arbeidsplasser og ansattfasiliteter
3. Estimert på samtidig tilstedeværelse/dekningsgrad

Antall ansatte

Når vi estimerer areal for arbeidsplasser, må vi ta høyde for at antall årsverk kan endre seg i løpet av levetiden til bygget. Det anbefales at det legges til grunn en fleksibilitet i bygget.

Det er utfordrende å vurdere hvor mange medarbeidere Normannsløkka skal huse i fremtiden. En rekke faktorer kan påvirke nivået, blant annet:

- Økonomiske rammer
- Fordeling av aktivitet mellom hovedkontor og regions- og distriktskontorene
- En ev. lokasjon 2 som huser utvalgte funksjoner som i dag ligger på Marienlyst og/eller Myrens
- Utsetting av funksjoner/produksjoner i det eksterne markedet
- Endring i hva slags innhold som produseres, og hvordan det produseres
- Teknologiske muligheter
- Effektivisering

For å beregne areal tar prosjektet derfor utgangspunkt i dagens nivå. På Normannsløkka skal medarbeidere på dagens hovedkontor på Marienlyst og ved distriktskontoret Stor-Oslo på Myrens samlokaliseres. Antall årsverk på disse to lokasjonene er 2 280 (per september 2023). I tillegg har 135 midlertidige ansatte og konsulenter med langvarige kontrakter fast arbeidssted på Marienlyst og Myrens (per september 2023). Summen av antall ansatte, midlertidige og konsulenter utgjør 2 415 årsverk.

En del medarbeidere jobber i all hovedsak i spesialrom eller er ute på oppdrag. Dette gjelder blant annet medarbeidere i nyhetsproduksjon som jobber på nyhetsgulvet, medarbeidere i produksjon, i monteringshallen, i KORK, i verksteder, i postproduksjonsrom m.m. Totalt gjelder dette omkring 365 årsverk. Disse medarbeidernes arbeidsplasser trekkes derfor ut av beregningen for det generelle arbeidsplassarealet.

Regnestykket blir dermed som følger:

<u>Antall årsverk inkl. midlertidige og konsulenter</u>	<u>2 415</u>
---	--------------

<u>Antall årsverk med arbeidsplass i spesialrom</u>	<u>-365</u>
---	-------------

<u>Sum antall årsverk med behov for arbeidsplass</u>	<u>2 050</u>
--	--------------

Vi legger til grunn 2 050 årsverk i beregning av areal til Arbeidsplasser og ansattfasiliteter i nytt hovedkontor.

Antall kvadratmeter per årsverk til Arbeidsplasser og ansattfasiliteter

I statlige byggeprosjekter brukes det ofte en maksgrense på arbeidsplassrelatert areal på 13 m² per ansatt. Det er vanlig å operere med areal i intervallet 11–13 m², men virksomheter går også under 11 m² til dette formålet.

I dette arealet ligger:

- Arbeidsplasser, uavhengig av arbeidsplasskonsept
- Multirom, stillerom, prosjektrum, møterom og andre tilleggsareal i ABK
- Støttefunksjoner, kopi, print, rekvisita, lagre
- Sosiale soner: minikjøkken, oppholdsrom
- Hygienerom: toaletter, garderober og bøttekott

I tillegg blir det ofte satt av et areal per ansatt til fellesfunksjoner som kantine, resepsjon, større møterom og andre fellesfunksjoner, ofte rundt 2 m² per medarbeider. I NRKs tilfelle vil dette eksempelvis være Researchsenteret, Musikksenteret og Servicetorget.

I tråd med dette anbefaler prosjektet at det settes av 13 m² – 15 m² per årsverk i beregning av areal til Arbeidsplasser og ansattfasiliteter i nytt hovedkontor.

Samtidig tilstedeværelse

Det er ikke gjort en registrering av samtidig tilstedeværelse i lokalene på Marienlyst eller Myrens. Siden så mye av arbeidet i NRK er aktivitets- basert, har store sesong- og årstidsvariasjoner, og stadig utvikler seg i tråd med nye arbeidsformer, vil det være krevende å finne et riktig tall. Det finnes imidlertid erfaringstall fra andre byggeprosjekter som kan legges til grunn i estimering av dette.

Telling av samtidig tilstedeværelse i norske bedrifter viser stort sett en samtidig tilstedeværelse på 40 %. For å ta høyde for «topper», hvor ekstra mange er til stede samtidig, er det vanlig å legge 60 % tilstedeværelse til grunn når man innfører ABK. Det er rimelig å anta at dette vil være tilstrekkelig for en virksomhet som NRK, hvor det er så stor variasjon i arbeidsoppgaver, og hvor medarbeiderne utfører dem.

Med utgangspunkt i dette anbefaler prosjektet at en samtidig tilstedeværelse på 60–70 % legges til grunn for beregning av areal til Arbeidsplasser og ansattfasiliteter.

Beregning av areal

Prosjektet anbefaler at det i beregningen av areal til Arbeidsplasser og ansattfasiliteter legges til grunn

- 2 050 årsverk med behov for arbeidsplass
- et areal per ansatt på 13–15 m²
- samtidighet/dekningsgrad på 60–70 %.

Dette gir et areal i intervallet 16 000–21 500 m² (netto). Disse arealene må ligge over bakken.

Sone- og nærhetsdiagram

Det er ikke utarbeidet et eget nærhets- og sonediagram for arbeidsplasser og ansattfasiliteter. Et slikt diagram vil utarbeides senere i prosessen når det foreligger en mer detaljert innsikt i de ulike behov. Prosjektet har imidlertid pekt på noen overordnede retninger.

- Arealer for sosialisering og samhandling bør ligge i nærheten av, og mellom, områder med pulter og spesialrom, og ikke som egne, store, avgrensede arealer.
- God skjerming av stille- og konsentrasjonsområder er en nødvendighet.
- Resepsjonen må ha nærhet til relevante tilbud for publikum (hvit sone).
- Resepsjonen bør ikke ligge i nærheten av arealer som krever større sikringstiltak (rød sone).
- Enkel logistikk/flyt mellom ansattkantinene, kjøkken, tilknyttede lagre og varesentral.
- God flyt og logistikk knyttet til serveringstilbud til møterom og studioer.
- Garderobefasiliteter må legges i umiddelbar nærhet til treningsareal og med enkel adkomst fra sykkelparkering.
- Det er ønskelig at det plasseres satellittkjøkken og sentrale mat- og drikkestasjoner i hver etasje/sone av bygget.

Hovedfunksjon 6B

NRK og publikum

Kort om funksjonen

Hvert år besøker mange tusen mennesker Marienlyst. De er barn og voksne, og de kommer som enkeltpersoner og i grupper. Det er mange ulike grunner til at de tar turen til NRK. Noen skal bidra i programmer som kilder eller medvirkende, andre ønsker å oppleve og lære om NRK, delta på auditioner eller være publikum på produksjoner eller konserter. I tillegg kommer naturligvis mange for å ha møter med NRKs medarbeidere.



Publikum i studio 1 (Foto: NRK)

Sentrale behov

NRK på Normannsløkka skal oppfylle NRKs oppdrag best mulig, i tråd med samfunnets og publikums behov og forventninger, samt gjeldende rammebetingelser. Det er en målsetning at det nye hovedkontoret skal synes og oppleves som et kreativt mediehus. Publikum, samarbeidspartnere og naboer skal inviteres inn til et åpent og inkluderende NRK, skal få oppleve en «flik av magien», og en helhetlig brukeropplevelse.

Nabolagsundersøkelse

Det er gjennomført en sosiokulturell stedsanalyse og som en del av denne ble det i juni 2023 gjennomført en kvantitativ undersøkelse i nabolaget av Norstat på vegne av NRK.

Overordnet viser den kvantitative undersøkelsen at Ensjø oppleves som et område med svakere identitet enn for eksempel nærliggende områder som Kampen og Vålerenga.

70 % av de spurte er positive til at NRK etablerer seg på Normannsløkka, og 79 % ønsker seg et åpent bygg med fasiliteter som er tilgjengelige for nabolaget, og kulturelle arrangementer som vil skape liv og røre. På åpne spørsmål om hva slags tilbud folk i nabolaget ønsker seg mest, blir kafeer og uformelle møteplasser nevnt oftest.

Når det gjelder hva slags uteområder folk ønsker seg, svarer 50 % «mer grønt».

Det ble også gjennomført en nasjonal undersøkelse av Norstat på vegne av NRK med blant annet spørsmål om ønsker knyttet til at NRK flytter. Blant dem som ønsker å besøke det nye hovedkontoret, er det mest interesse for å se hvordan man jobber og lager programmer, og hvordan bygget og studioene ser ut.

Besøk i NRK Super (foto: NRK)



Åpent fellesområde for publikum

Det er ønskelig å etablere et område i tilknytning til resepsjonen som brukes til interaksjon med publikum – og som også kan brukes til interne formål. Området skal ligge i hvit sone, utenfor sikkerhetssperrer. Området må kunne stenges av for publikum i situasjoner som krever spesielle sikkerhetstiltak. Et slikt område bør utformes slik at det kan tjene mange ulike behov og være fleksibelt i bruk.

Området bør inneholde:

- Kaffebur/venteområde
- Toaletter
- Garderobe for ytterklær (for studioproduksjoner/konserter)
- Område som egner seg for enkle opptak, for eksempel til nyhetsproduksjon
- Installasjoner/elementer som viser frem NRK som virksomhet og kulturinstitusjon, samt noe som er attraktivt for barn som er på besøk

I tillegg bør området inneholde:

- Resepsjon/registrering av besøkende.
- Enkelte spesialrom med tekniske fasiliteter som kan brukes av både NRKs medarbeidere og publikum.
- Resepsjon og fleksi-rom er det tatt høyde for i arealestimatet for arbeidsplasser og ansattfasiliteter.

Opplive NRK fra innsiden

Det er et ønske om å gi publikum «en flik av magien» når de kommer til Normannsløkka. I tillegg til et åpent fellesområde bør det legges til rette for gode og trygge måter å tilgjengeliggjøre deler av virksomheten som publikum er interessert i, som studioer, nyhetsproduksjonen og kostyme- lager. Dette vil neppe kreve noe vesentlig ekstra areal, men det må tas høyde for dette behovet når man vurderer plassering, transportveier og sikkerhet.

Uteområder

Det er behov for å etablere flere intervjuoner utenfor bygget. Dette er spesielt relevant for nyhetsproduksjonen. Det er også ønskelig å etablere et utendørs scene-/publikumsområde på Normannsløkka for arrangementer, konserter og sendinger. Området kan være på bakkeplan eller del av en takterrasse.



Dronebilde fra Ensjø (foto: NRK)

Sone- og nærhetsdiagram

Åpent fellesområde for publikumsinteraksjon

Av sikkerhetsmessige årsaker er det ikke ønskelig at publikum skal «vandre rundt» i NRKs lokaler. Det vil derfor være hensiktsmessig å forsøke å samle de delene av virksomheten som er relevant for publikum å besøke, og at disse delene av virksomheten ligger i nærheten av resepsjon og fellesområde for publikumsinteraksjon, og/eller at vi etablerer trygge og enkle besøksveier. Dette gjelder for eksempel konsertstudioet til KORK, de store studioene, og de delene av redaksjonell virksomhet som vi ønsker å tilgjengeliggjøre for publikum.

Områder som publikum besøker, bør ligge avgrenset fra områder i «røde soner».

Driftsfasiliteter

Kort om funksjonen

Logistikk og drift er en samlekategori for støtte-tjenester knyttet til NRKs logistikk og drift av bygget. Kategorien dekker følgende fasiliteter:

- Trafikk og parkering som omhandler kjøring inn og ut av NRKs område, parkering av kjøretøy (ansattparkering, handikap-parkering, VIP-parkering, parkering av NRKs tjenestebiler og parkering av større kjøretøy), sykkelparkering samt andre fasiliteter for kjøretøy.
- Varemottak som dekker areal til mottak av eksterne varer.
- Drift som inkluderer areal relatert til drift og vedlikehold av NRKs bygningsmasse (byggservice, elektro og VVS) renovasjon, renhold, arkiv, lagring som ikke er produksjonsrelatert og hustekniske rom (ventilasjon, heis, kjøling, sjakter osv.)

Sentrale behov

Det er noen overordnede behov knyttet til ansattfasiliteter – logistikk og drift for NRKs nye hovedkontor:

- Det er behov for å tenke mer helhetlig knyttet til logistikk i og utenfor bygget, med bedre flyt og sammenheng mellom funksjoner som har avhengigheter til hverandre.
- Det er behov for mer effektive løsninger knyttet til drift og vedlikehold av bygningsmassen.
- Det er behov for økt grad av standardisering av løsninger for enklere og mer effektiv håndtering.

Trafikk og parkering

Det må være mulig å kjøre inn på NRKs område på Normannsløkka for NRKs biler og tilknyttede samarbeidspartnere. Utrykningskjøretøy må ha enkel og effektiv adkomst til bygget.

Det anbefales sterkt å skille gående og kjørende på NRKs tomt, og det bør opprettes sikre soner for myke trafikanter.

Bilparkering

Det er tatt en prinsippbeslutning om at det ikke skal være ansatt-parkering på NRKs nye hovedkontor. Det vil imidlertid være behov for å sette av areal til følgende funksjoner:

- Innendørs parkering for NRKs tjenestebiler. Det må prioriteres areal til parkering av nyhetenes ENG-biler.
- Noen innendørs handikap-parkeringsplasser.
- En god adkomst for drosjer og VIP-gjester, med tilhørende ventesone (ikke parkeringsplasser).

Om mulig er det også ønskelig med parkeringsplasser til følgende funksjoner:

- Parkeringsplasser til ansatte i turnus. Dersom det ikke prioriteres turnusparkering i NRKs hovedkontor, er det behov for å identifisere alternative transportløsninger for denne gruppen medarbeidere.

- Innendørs parkering for NRKs utleiebiler. Hvor mange plasser det er behov for, avhenger av hvilke løsninger NRK legger til grunn for fremtidig bilpark. Prioriteres det ikke parkering til denne typen kjøretøy, er det behov for å se på alternative løsninger for transportbehov til produksjoner og oppdrag. Det bør vurderes en løsning der NRK inngår en avtale med en bildelingsaktør som gir tilgang på tilstrekkelig med bildelingsbiler i umiddelbar nærhet til NRKs hovedkontor.

Parkeringsarealet har behov for en fri takhøyde på minst 4 meter for å kunne parkere små varebiler (tjenestebiler) på området.

Parkering av store kjøretøy

Det er tatt en prinsippbeslutning om at det ikke skal være permanent parkering for store, tunge kjøretøy ved nytt hovedkontor. Det gjøres et utredningsarbeid for å vurdere om det skal være mulig å kjøre denne type kjøretøy inn på området, og om det skal være mulig å ha et utvalg av kjøretøyene midlertidig parkert.

Sykkelparkering

Det er behov for sykkelparkering innendørs i det nye hovedkontoret. Gjeldende norm for sykkelparkering i et nybygg som dette er 1000 plasser. Det er i tillegg behov for å beholde noen plasser utendørs, til gjester og besøkende, men at antallet kan reduseres noe fra dagens omfang. Det er ønskelig å sette av noe areal til sykkelservice i tilknytning til innendørs sykkelparkering.

Varemottak

Det er behov for et varemottak i NRKs nye hovedkontor. Varemottaket må være dimensjonert for flerbruk og knyttes sammen med en fremtidig løsning for lagerbutikken og posthåndtering. Det er i tillegg naturlig å tenke seg et felles mottak for alle varer som skal inn til NRK. I dag leveres varer direkte til verksteder, monteringshallen. Det anbefales at dette ses i sammenheng i nytt hovedkontor.

Arkiv og lager

Det er behov for noe areal til arkiv og lagring både for redaksjonelle miljøer, støttefunksjoner og drift. Det pågår opprydningsarbeid på dette området, og det forventes at arealet reduseres vesentlig fra dagens nivå.

NRK har i dag status som bibliotek. Det er viktig for NRK å opprettholde de mulighetene som følger med bibliotekstatusen når det gjelder tilgang på og bruk av researchkilder. Det er på det nåværende tidspunkt uavklart hvilke krav som stilles for å videreføre denne statusen, og om det er mulig å inngå avtaler som gjør at NRK, på grunnlag av sin samfunnsrolle, kan beholde mulighetene uten fortsatt status som bibliotek. Størrelsen på en bokbeholdning er direkte knyttet til denne problemstillingen, og det anbefales at det opprettes dialog for å identifisere hvilke muligheter NRK har på dette området.

Drift

Arealbehovet knyttet til drift og vedlikehold av NRKs bygningsmasse er avhengig av en rekke faktorer, herunder bygningsmassens egenskaper, valgte driftsløsninger og om disse tjenestene leveres internt eller kjøpes i markedet. Det er behov for å sette av noe areal til dette i fremtidig hovedkontor, men omfanget reduseres kraftig fra dagens nivå.

Renovasjon og renhold

Det er behov for å sette av arealer til renovasjon og renhold i nytt hovedkontor. Dette inkluderer areal til miljøstasjoner innendørs og utendørs og bøttekott for oppbevaring av rengjøringsutstyr. Av effektivitetshensyn er det ønskelig å ha et vaskeri ved hovedkontoret, uavhengig av om renhold settes ut eller gjøres internt.

Hustekniske rom

Det er behov for et større areal til hustekniske rom i nytt hovedkontor. Disse rommene vil ha noen særskilte krav i form av økt takhøyde, god tilgang, støydemping, samt andre krav til utforming. Det er også behov for å sette av plass til nødvendige sjakter for fremføring av luft, vann, strøm osv. Det er viktig å presisere at arealbehovet knyttet til hustekniske rom i et mediehus vil være større enn i et standard kontorbygg. Disse elementene vil detaljeres ut i en prosjekteringsfase, men det er viktig å ha et forhold til dette på nåværende tidspunkt, da dette vil kreve relativt stor plass. Hustekniske rom vil ha ulikt sikkerhetsnivå, men de fleste rom i denne kategorien vil være i gul eller rød sone.

Sone- og nærhetsdiagram

Ansattfasiliteter, logistikk og service er en samlebetegnelse for en rekke ulike fasiliteter og tjenester. Det er ikke utarbeidet et eget nærhets- og sonediagram for dette området, men det er identifisert en del behov knyttet til flyt og nærhet. Disse er som følger:

- Det anbefales å samlokalisere innkjøring til bygg, parkeringsareal, lagerfasiliteter, monteringshall og varemottak. Det er behov for å skille gående og kjørende, og det bør opprettes sikre soner for myke trafikanter.
- Varesentralen bør ha nærhet til sentrale brukere, herunder kantinen og sentrale lagerrom, være dimensjonert for flerbruk, og må ha enkel adkomst for store kjøretøy (lastebiler).
- Enkel adkomst og flyt fra arbeidsplasser til nyhetsbiler (rykk) er viktig for å sikre kort responstid ved hendelser/breaking.
- Det er behov for enkel logistikk mellom arbeidsplass, utstyrslager og transportmiddel i forbindelse med uteoppdrag og produksjoner.
- Det er behov for enkel adkomst fra sykkelparkering til garderobefasiliteter.
- Det er behov for god logistikk og flyt mellom varemottaket og ansatt- kantinen, kjøkken og tilknyttede lagre.

