

KONKURRANSEGRUNNLAG

Nytt Sandmoen kollektivanlegg

Konkurranse med forhandling etter FOA del I og III

Pris- og designkonkurranse

Totalentreprise NS 8407 med samspill

saksnummer 202430392



19. juni 2024

INNHOLDSFORTEGNELSE

DEL I KONKURRANSEBESKRIVELSE	4
1 TILBUDSINNBYDELSE	4
1.1 Om anskaffelsen/prosjektet	4
1.2 Kort om oppdragsgiver	4
1.3 Oppdragsgivers kontaktperson	5
1.4 Forbehold om tillatelser eller finansiering	5
2 ANSKAFFELSESPROSEDYRE OG KONKURRANSEREGLER	6
2.1 Anskaffelsesprosedyre	6
2.2 Framdrift for anskaffelsen	7
2.3 Kunngjøring	7
2.4 Tilleggsopplysninger	7
2.5 Søknads- og tilbudsåpning	7
2.6 Avlysning av konkurransen og totalforkastelse	7
2.7 Opphavsrett, eiendomsrett, og bruksrett til forslag	7
2.8 Taushetsplikt	7
2.9 Habilitet	8
3 GRUNNLAG FOR TILBUDET	9
3.1 Konkurranses grunnlagets oppbygning	9
3.2 Spørsmål og svar til konkurransegrunnlaget	9
3.3 Befaring og informasjonsmøte	9
4 SØKNAD OM KVALIFISERING	10
4.1 Søknadens utforming	10
4.2. Offentleglova	10
4.3 Levering av søknaden	10
4.4 Søknadskostnader	11
5 GENERELT OM ESPD	12
5.1 Nasjonale avvisningsgrunner	12
6 KVALIFIKASJONSKRAV	13
6.1 Betalt skatt og merverdiavgift	13
6.2 Registrering i foretaksregister	14
6.3 Økonomisk og finansiell kapasitet	14
6.4 Tekniske og faglige kvalifikasjoner	15
6.5 Kvalitetssikring og miljøledelse	16
6.6 Straffbare forhold	16
6.7 Arbeidsfelleskap	17
7 UTVELGELSESKRITERIER (KVALIFISERING)	18
7.1 Meddelelse om utvelgelse	18
8 KRAV TIL TILBUDET	19
8.1 Tilbudets utforming	19
8.2 Tilbudets innhold	19
8.3. Offentleglova	20
8.4 Levering av tilbudet	20
8.5 Vedståelsesfrist	20
8.6 Tilbudskostnader	20
9 TILDELINGSKRITERIER	21
9.1 Pris	21
9.2 Miljø	21
9.3 Gjennomføring	22
9.4 Bemanning	22
9.5 Evalueringsmetode	23
9.6 Meddelelse om valg av Leverandøren og karenperiode	24

DEL II KONTRAKTSGRUNNLAG	25
A GENERELL DEL	25
A.1 Innledning	25
A.2 Kort om kontraktsarbeidets omfang.....	26
A.3 Organisasjon og entreprisemodell.....	28
B KONTRAKTSBESTEMMELSER.....	30
B.1 Alminnelige kontraktsbestemmelser.....	30
B.2 Spesielle kontraktsbestemmelser.....	30
B.3 Spesielle kontraktsbestemmelser – seriøsitet.....	30
C TEKNISKE KRAV	37
C.1 Tekniske rammebetingelser	37
C.2 Teknisk beskrivelse.....	37
C.3 Tegninger og modeller	37
C.4 Tekniske referansedokumenter.....	38
D KRAV TIL BYGGEPROSESSEN	39
D.1 Prosjektadministrative rutiner.....	39
D.2 Kvalitetssikring.....	39
D.3 Sikkerhet, helse og arbeidsmiljø (SHA).....	39
D.4 Øvrige krav i byggeprosessen.....	39
E FRISTER OG DAGMULKTER.....	41
E.0 Supplerende bestemmelser.....	41
E.1 Frister.....	41
E.2 Dagmulkter.....	41
E.3 Framdriftsplanlegging.....	41
F VEDERLAG.....	43
F.1 Prissammendrag - tilbudsskjema.....	43
G OPPDRAGSGIVERS YTELSE.....	44

Illustrasjoner på forsiden: Sandmoen bussdepot, ukjent.

Del I Konkurranseskrivelse

1 Tilbudsinnbydelse

Trøndelag fylkeskommune innbyr til anbudskonkurranse for nytt bussdepot i Stor-Trondheim.

Trøndelag fylkeskommune har ansvar for etablering av lokasjoner for bussdepot for busstrafikken i Trondheim. Det skal etableres nytt bussdepot i Trondheim som skal være i drift fom august 2029. Depotet skal romme busstrafikk iht. prognoser for 2029 og 2039. Bussdepot på Sorgenfri må erstattes samtidig som kapasiteten økes. Styrket kollektivtilbud er et viktig virkemiddel for å nå nullvekstmålet.

Anskaffelsen gjennomføres som en pris- og designkonkurranse - der konkurranseformen er konkurranse med forhandling og kontraktsform er Totalentreprise med samspill, regulert etter NS 8407, med de endringer som fremgår av bestemmelsene i vedlegg A.03 Samspillsavtale og A.03.01 Spesielle kontraktsbestemmelser.

Trondheim, 19.06.2024

Rune Venås, bygge- og eiendomssjef
Trøndelag fylkeskommune

1.1 Om anskaffelsen/prosjektet

Se informasjon i kapittel A i dette Kontraktsgrunnlaget.

1.2 Kort om oppdragsgiver

Trøndelag fylkeskommune er en dynamisk og fremtidsrettet organisasjon som ligger i hjertet av Norge. Fylkeskommunen har en sterk forpliktelse til å fremme bærekraftig utvikling og innovasjon i regionen.

Med en rekke suksesshistorier innen bærekraftige løsninger, er Trøndelag fylkeskommune en pioner i regionen. De har blant annet vært involvert i prosjekter som forbedrer infrastrukturen og sikkerheten langs veiene, noe som gjør det tryggere for alle å ferdes. Dette viser dens evne til å levere konkrete resultater som gagnar lokalsamfunnet.

Trøndelag fylkeskommune er styrt av en folkevalgt forsamling - Fylkestinget. Fylkestinget skal bidra til at Trøndelag framstår som et attraktivt fylke for næring og bosetting.

Trøndelag fylkeskommune har totalt ca. 5500 medarbeidere som har ansvaret for å yte tjenester innenfor områdene videregående opplæring, næringsutvikling, kultur, tannhelse og den samlede regionale utviklingen, herunder miljø- og distriktpolitikk.

Fylkeskommunen skal levere de velferdstilbudene som er for store til at en enkeltkommune kan levere dem, og tilbud som går på tvers av kommunegrensene.

Trøndelag fylkeskommune v/ seksjon Eiendom forvalter 500 000 m² bygningsmasse: 32 videregående skoler, 41 selveide eller leide tannklinikker, samferdselsanlegg samt fylkeshusene.

1.3 Oppdragsgivers kontaktperson

Oppdragsgivers kontaktperson i denne konkurransen er:

Navn:	Svend Olaf Olsen
e-post:	sveols@trondelagfylke.no
Telefon	+47 944 43 810

All kommunikasjon i konkurransen skal skje i Oppdragsgivers konkurransegjennomføringsverktøy på www.mercell.no.

1.4 Forbehold om tillatelser eller finansiering

1.4.1 Offentlige tillatelser

Leverandør har ansvaret for innsending av nødvendige byggesøknader.

1.4.2 Politiske og administrative vedtak

Det er planlagt politisk behandling om finansiering og bygging av kollektivanlegget i Fylkesutvalget/Fylkestinget i oktober 2025. Antatt saksgang er behandling i HUS september 2025 og FU/FT i oktober 2025.

1.4.3 Finansiering

Oppdragsgiver forbeholder seg retten til å ikke gjennomføre prosjektet;

- dersom økonomiske måltall ikke nås i anbudskonkurransen, eller
- dersom tilstrekkelig finansiering for gjennomføring av prosjektet ikke bevilges, eller
- dersom det politisk besluttes å utsette vedtak om finansiering eller bygging.

Om det politisk besluttes å ikke gå videre med prosjektet forbeholder Trøndelag fylkeskommune seg retten til å avslutte kontrakten etter samspillsfasen og ikke gå videre med utførelseskontrakt uten andre forpliktelser enn å betale vederlag for utført arbeid.

2 Anskaffelsesprosedyre og konkurranseregler

2.1 Anskaffelsesprosedyre

Anskaffelsen gjennomføres i henhold til lov om offentlige anskaffelser av 17. juni 2016 nr. 73 (LOA) og forskrift om offentlige anskaffelser av 12. august 2016 (FOA) FOR 2016-08-12-974. del I og del III.

Kontraktstildeling vil bli foretatt etter prosedyren **konkurranse med forhandling** etter forutgående kunngjøring, jfr § 13-1(2).

2.1.1 Kvalifiseringsfase

Konkurransen innledes med en kvalifiseringsfase, der alle interesserte leverandører kan levere en søknad om å delta i konkurransen. Bare leverandører som oppfyller kvalifikasjonskravene og blir inviterte vil få anledning til å levere tilbud.

Oppdragsgiver planlegger å invitere fra 3 - tre - til 4 - fire - leverandører til å gi tilbud.

Dersom flere enn 4 - fire - kvalifiserte leverandører leverer søknad om deltakelse til konkurransen vil oppdragsgiver rangere og velge ut leverandørene på grunnlag av bestemmelsene i dette dokumentets kapittel 7 Utvelgelseskriterier.

2.1.2 Tilbudsfase

Tilbudsfasen i konkurransen gjelder leveranse av prosjektforslag fra de utvalgte leverandørene.

Oppdragsgiver påbegynner evalueringen av innkomne tilbud etter tilbudsfristens utløp. Alle inviterte leverandører vil få sitt tilbud evaluert. Evalueringen vil bli foretatt på grunnlag av tildelingskriteriene.

Oppdragsgiver forbeholder seg retten til å redusere antall tilbud i gjennomføringen av konkurransen, første gang i forkant av forhandlingene.

2.1.3 Forhandlinger

Leverandøren vil etter innledende evaluering av tilbudet bli invitert til forhandlinger.

Forhandlingene tar utgangspunkt i leverandørens innleverte tilbud.

Det vil bli adgang til å forhandle om endringer eller suppleringer av alle sider ved tilbudet. Det vil ikke bli adgang til å forhandle om absolutte minstekrav eller om tildelingskriterier i anskaffelsesdokumentene.

Oppdragsgiver forbeholder seg retten til å gjennomføre forhandlinger i flere runder. Oppdragsgiver forbeholder seg også retten til å redusere antall tilbud etter hver forhandlingsrunde.

Målet med forhandlingene er å optimere tilbudet i forhold til behovsbeskrivelsen og tildelingskriteriene.

Forhandlingene er planlagt gjennomført på følgende måte:

- Oppdragsgiver informerer om forhold ved tilbudet som ønskes forbedret. Dette gjøres enten elektronisk og/ eller i fysiske møter med leverandør
- Endringer i tilbudet dokumenteres ved nytt revidert tilbud
- Etter at forhandlingene er ferdige, vil det bli gitt en endelig, felles frist for endring av tilbudet

Etter forhandlingene og ved utløp av fristen for eventuelt siste tilbud, vil endelig evaluering av de tilbudene bli foretatt, og kontrakt tildelt vinneren av anbudskonkurransen.

Leverandørens opprinnelige tilbud skal være bindende, uavhengig av forhandlingsutspill og svar på disse, til vedståelsesfristen for det opprinnelige tilbudet har løpt ut.

2.2 Framdrift for anskaffelsen

Oppdragsgiver vil kunngjøre fremdrift for prosessene i Mercell, frem til signering av kontrakt.

Fristen for å stille spørsmål i kvalifikasjonsfasen er satt til 5/8 klokken 12:00. Spørsmål som kommer inn fom uke 28 tom 31 vil først bli besvart i uke 32.

2.3 Kunngjøring

Vi viser til kunngjøring i DOFFIN og TED gjennom konkurranseverktøyet Mercell.

2.4 Tilleggsopplysninger

Dersom Leverandøren finner at konkurransegrunnlaget ikke gir tilstrekkelig veiledning, kan han skriftlig be om tilleggsopplysninger hos oppdragsgiver, ved oppdragsgivers kontaktperson. Fristen for å be om tilleggsopplysninger finnes i Mercell. Spørsmål som kommer etter spørsmålsfristen, kan ikke regnes med å bli besvart.

Dersom det oppdages feil i konkurransegrunnlaget, bes det om at dette formidles til Oppdragsgiver ved oppdragsgivers kontaktperson gjennom Mercell.

Eventuelle tilleggsopplysninger som gis under tilbudsprosessen vil bli distribuert til samtlige registrerte Leverandører gjennom Mercell.

2.5 Søknads- og tilbudsåpning

Åpning av søknader og tilbud finner sted som angitt i Mercell. Leverandørene har ikke rett til å være til stede ved åpningen.

2.6 Avlysning av konkurransen og totalforkastelse

Oppdragsgiver kan avlyse konkurransen dersom det foreligger saklig grunn. Oppdragsgiver gjør spesielt oppmerksom på at gjennomføringen av prosjektet er avhengig av politiske vedtak, tilfredsstillende finansiering og myndigheters godkjenning.

Tilbyder kan ikke kreve erstatning dersom konkurransen skulle bli avlyst som følge av manglende finansiering, godkjenning eller annen saklig grunn.

2.7 Opphavsrett, eiendomsrett, og bruksrett til forslag

Tilbyder har opphavsrett til eget forslag. Oppdragsgiver har eiendomsretten til innlevert materiale, og har mulighet til å benytte delelementer fra alle de innleverte forslagene til gjennomføring av prosjektet. Oppdragsgiver forbeholder seg retten til å publisere og stille ut innkomne bidrag. Bestemmelsen her inngår i tillegg til eventuell tjenestekontrakt for oppdraget.

2.8 Taushetsplikt

Oppdragsgiver og dennes ansatte plikter å hindre at andre får tilgang eller kjennskap til opplysninger om tekniske innretninger og framgangsmåter eller drifts- og forretningsforhold som det vil være av konkurransemessig betydning å hemmeligholde, jfr. FOA § 7-4 og jfr. Forvaltningsloven § 13.

2.9 Habilitet

Reglene om habilitet i Forvaltningsloven og Kommuneloven gjelder for denne anskaffelsen, jfr. FOA § 7-5 og § 9-5.

Oppdragsgivers ansatte har ikke anledning til å delta i konkurransen eller inngå kontrakt med oppdragsgiver. Firma som helt eller i overveiende grad eies av en eller flere av oppdragsgivers ansatte har ikke anledning til å delta i konkurransen eller inngå kontrakt med oppdragsgiver.

3 Grunnlag for tilbudet

3.1 Konkurransesgrunnlagets oppbygning

Del I Konkurransesgrunnlagets pkt. 1 - 9 er konkurransebeskrivelsen. Denne delen av konkurransegrunnlaget omfatter alt som har med konkurransereglene å gjøre.

Del II Konkurransesgrunnlagets pkt. A – G er kontraktsgrunnlaget. Denne delen av konkurransegrunnlaget omfatter alt som har med kontraktsbestemmelsene å gjøre.

3.2 Spørsmål og svar til konkurransegrunnlaget

Alle henvendelser som gjelder denne konkurransen skal rettes gjennom Mercell, kontaktinformasjon og frister som er lagt inn der, jfr. punkt 2.2 om spørsmålsfrist i kvalifiseringsfasen. All kommunikasjon om konkurransen og anskaffelsesdokumentene må være skriftlig og på norsk. Spørsmålene må inkludere referanse til hvilken del av anskaffelsesdokumentene spørsmålene gjelder.

Spørsmålene vil bli vurdert og besvart på en generell og anonym måte, og vil bli distribuert elektronisk i Mercell til alle leverandørene i konkurransen.

Hvis leverandøren blir oppmerksom på eventuelle feil, uklarheter, ufullstendigheter eller lignende i anskaffelsesdokumentene, eller at noen av dokumentene eller filene ikke kan åpnes som forventet, skal leverandøren kontakte oppdragsgiver for å få feilene eller uklarhetene avhjulpet.

Før tilbudsfristen forbeholder oppdragsgiver seg retten til å rette opp feil og uklarheter mv. i anskaffelsesdokumentene. Korrigeringer av slike feil og uklarheter mv. vil bli kommunisert via Mercell til alle leverandørene, og den nye dokumentasjonen skal betraktes som en oppdatert del av anskaffelsesdokumentene. Dersom korrigeringene medfører at leverandørene trenger mer tid til å utarbeide tilbudet, vil det bli fastsatt en forholdsmessig forlenget frist for å levere tilbud.

Spørsmål som kommer etter spørsmålsfristen, kan ikke regnes med å bli besvart.

3.3 Befaring og informasjonsmøte

Befaring i forbindelse med søknad om kvalifisering til anbudskonkurransen vil ikke bli avholdt.

4 Søknad om kvalifisering

4.1 Søknadens utforming

4.1.1 Organisering av søknadsdokumentene

Søknaden skal bestå av:

- Utfylt og signert vedlegg A.01.01 Søknad om kvalifisering der Leverandør melder interesse for anbudskonkurransen
- All dokumentasjon som etterspørres i Kapittel 6 Kvalifikasjonskrav

Det presiseres at all dokumentasjon som etterspørres må vedlegges for at søknaden skal kunne bli vurdert.

Sørg spesielt for å legge med alle utfylte og signerte forpliktelseserklæringer fra foretak som skal kvalifiseres etter kapittel 6.4 B).

4.1.2 Språk i søknaden

All kommunikasjon i forbindelse med denne konkurransen skal foregå på norsk. Leverandør skal utarbeide søknad og eventuell tilhørende dokumentasjon på norsk.

4.2. Offentleglova

Søknaden vil bli behandlet etter Offentleglova. Se LOV 2006-05-19 nr. 16: *Lov om rett til innsyn i dokument i offentlig verksemd (offentleglova)*.

4.2.1 Offentlighet - innsyn i søknad

Leverandør skal fylle ut og signere vedlegget A.01.05 Erklæring om opplysninger unntatt offentlighet, der det angis hvilke taushetspliktige opplysninger i søknaden Leverandør mener skal være unntatt fra innsyn etter Offentleglova § 13.

Merk at ved et eventuelt krav om innsyn skal Oppdragsgiveren på selvstendig grunnlag vurdere om opplysningene er av en slik art at Oppdragsgiveren plikter å nekte innsyn i disse, jf. Offentleglova § 29.

4.3 Levering av søknaden

4.3.1 Levering av søknaden i oppdragsgivers konkurranseverktøy – Mercell

Søknaden skal leveres inn i fylkeskommunens konkurransegjennomføringsverktøy Mercell.

Det er ikke tillatt å levere søknad på annen måte.

4.3.2 Søknadsfrist

Søknaden skal leveres til det tidspunkt som er angitt i Mercell.

Det er Leverandørens ansvar å sikre at søknaden leveres i tide. Det vil ikke være mulig å levere søknad etter søknadsfristen.

Vi oppfordrer derfor Leverandøren til å laste inn sin søknad i god tid før fristen.

4.4 Søknadskostnader

Søknad om prekvalifisering honoreres ikke, og skal utarbeides og leveres for Leverandørens regning.

Alle inviterte leverandører etter kvalifiseringen, som leverer et fullverdig forslag i konkurransen, vil bli honorert med kroner 600 000,- ekskl. mva.

Med fullverdig forslag menes her et tilbud som tilfredsstillter kravene i konkurransegrunnlaget, og øvrige krav i konkurransen.

5 Generelt om ESPD

Som en foreløpig dokumentasjon på oppfyllelse av kvalifikasjonskrav, at det ikke foreligger avvsningsgrunner og eventuelt oppfyllelse av utvelgelseskriterier, skal leverandøren fylle ut ESPD-skjema for anskaffelsen i Mercell. Skjemaet fylles ut og leveres sammen med søknaden.

Den eller de leverandørene som blir innstilt til kontraktinngåelse må påregne at man før kontrakt inngås må dokumentere oppfyllelse av kvalifikasjonskravene i henhold til de opplyste dokumentasjonskravene.

5.1 Nasjonale avvsningsgrunner

I henhold til ESPD del III: Avvsningsgrunner, seksjon D: «Andre avvsningsgrunner som er fastsatt i den nasjonale lovgivingen i oppdragsgiverens medlemsstat». De norske anskaffelsesreglene går lenger enn hva som følger av avvsningsgrunnene angitt i EUs direktiv om offentlige anskaffelser og i standardkjemaet for ESPD. Det presiseres derfor at i denne konkurransen gjelder og alle avvsningsgrunnene i anskaffelsesforskriftens § 24-2, inkludert de rent nasjonale avvsningsgrunnene.

Følgende av avvsningsgrunnene i anskaffelsesforskriften § 24-2 er rent nasjonale avvsningsgrunner:

- §24-2(2). I denne bestemmelsen er det angitt at oppdragsgiver skal avvise en leverandør når han er kjent med at leverandøren er rettskraftig dømt eller har vedtatt et forelegg for de angitte straffbare forholdene. Kravet til at oppdragsgiver skal avvise leverandører som har vedtatt forelegg for de angitte straffbare forholdene er et særnorsk krav.
- 24-2(3) bokstav i. Avvsningsgrunnen i ESPD skjemaet gjelder kun alvorlige feil i yrkesutøvelsen, mens den norske avvsningsgrunnen også omfatter andre alvorlige feil som kan medføre tvil om leverandørens yrkesmessige integritet.

6 Kvalifikasjonskrav

Dokumentasjon på at kvalifikasjonskrav og kontraktskrav blir oppfylt

Formålet med å stille kvalifikasjonskrav, er å sikre at Leverandør har tilstrekkelig kompetanse, kapasitet og økonomi til å gjennomføre kontraktsforpliktelsene.

Komplett dokumentasjon som beskrevet i dette kapitlet skal leveres av Leverandør via eBevis, og der det er angitt, som .pdf-filer sammen med søknaden. For oversiktens skyld bes om at alle leverte .pdf-filer merkes med korrekt vedleggsnummer som anført i kolonnen «Vedlegg nr» i tabellen under.

Dersom Leverandør vil benytte Underleverandør skal det for hvert firma leveres utfylt og signert forpliktelseserklæring. Alle pliktige vedlegg (forpliktelseserklæring, skatte- og avgiftsattest, og firmaattest) fra slike tilknyttede foretak skal legges med tilbudet som .pdf-filer (ikke eBevis for disse).

Informasjon om eBevis for skatteattest, firmaattest og årsregnskap

eBevis er en tjeneste for elektronisk innhenting av sanntids dokumentasjon fra offentlige registre. Oppdragsgiver vil benytte eBevis for tilgang til følgende opplysninger fra Leverandør:

- Skatte- og MVA-attest fra Skatteetaten
- Firmaattest fra Brønnøysundregisteret
- Siste 3 års avlagte årsregnskap
- Om Tilbyder er i en konkurs- eller insolvenssituasjon

eBevis gjør det mulig for Oppdragsgiver elektronisk å hente inn opplysninger som dokumenterer at Leverandør oppfyller kvalifikasjonskravene knyttet til registrering i et foretaksregister, og at det ikke foreligger avvisningsgrunner mht. skatt og mva. eBevis-ordningen er tidsbesparende fordi Leverandør slipper å legge ved skatt- og firmaattest og årsregnskap i sin søknad/ tilbud.

Det som skjer etter at tilbudet er levert, er at Altinn sender en melding på SMS eller e-post til den eller de hos Leverandør som har fullmakt i Altinn. Meldingen gir beskjed om at det ligger en forespørsel om fullmakt til eBevis, som må behandles i Altinn. [Klikk her for å lese mer om eBevis og hvordan det fungerer.](#)

Det presiseres at Leverandør som ikke gir tillatelse til bruk av eBevis vil få sitt tilbud avvist.

6.1 Betalt skatt og merverdiavgift		
KVALIFIKASJONSKRAV	DOKUMENTASJONSKRAV	Vedlegg nr
Leverandør skal ha ordnede forhold med hensyn til betaling av skatt og merverdiavgift.	<p>For norske foretak kreves skatte- og avgiftsattest, som viser oppdatert status for betaling av skatt og merverdiavgift.</p> <p>Skatte- og avgiftsattest hentes ved bruk av eBevis. Tilgang til eBevis skal gis av Leverandør for kvalifisering.</p> <p>For Underleverandør leveres .pdf-fil.</p> <p><i>Leverandør med forretningsadresse i andre EØS-land blir bedt om å fremlegge tilsvarende attest(er). Attestene må ikke være eldre enn 6 måneder, regnet fra den dag attestene skal være Oppdragsgiver i hende.</i></p>	<p>* eBevis</p> <p>* 6.11</p>

6.2 Registrering i foretaksregister		
KVALIFIKASJONSKRAV	DOKUMENTASJONSKRAV	Vedlegg nr
Leverandør skal være registrert i foretaksregister som foreskrevet i lovgivningen i den stat hvor foretaket er etablert, for eksempel Foretaksregisteret i Brønnøysund.	Norske selskaper leveres firmaattest. Dokumentasjon på lovlig registrering i Foretaksregisteret hentes ved bruk av eBevis. Tilgang til eBevis skal gis av Leverandør for kvalifisering. For Underleverandør leveres .pdf-fil. <i>Utenlandske selskaper: Godtgjørelse på at selskapet er registrert i foretaksregister, faglig register eller et handelsregister i den staten leverandør er etablert.</i>	* eBevis * 6.21
6.3 Økonomisk og finansiell kapasitet		
Leverandøren må råde over tilstrekkelig finansiell og økonomisk kapasitet til å gjennomføre kontraktsforpliktelsene. Leverandøren skal ikke være under gjeldsforhandlinger eller konkurs.		
KVALIFIKASJONSKRAV	DOKUMENTASJONSKRAV	Vedlegg nr
A) Dokumentasjon av økonomi og regnskap: Det stilles krav om en årlig minimumsomsetning for Leverandør (beregnet for tre siste avlagte regnskapsår) minst så stor som den anslåtte verdien av kontrakten.	Avlagt årsregnskap for siste tre år. Dokumentasjon på lovlig innlevert årsregnskap og -beretning hentes ved bruk av eBevis. Tilgang til eBevis skal gis av Leverandør for kvalifisering. <i>Utenlandske selskaper: Avlagte og revisorgodskjente årsregnskap med årsberetning siste to år.</i>	* eBevis * 6.31
B) Kredittvurdering: For denne leveransen vil en firmarating fra Bisnode (D&B) på A (kredittverdig), delbedømmelse for økonomien på "Tilfredsstillende" og betalings erfaring på "Akseptabel" være tilstrekkelig.	Kredittvurdering som viser Leverandørens finansielle og økonomiske stilling. Kredittvurderingen skal være utarbeidet av kredittopplysningsforetak, og ikke være eldre enn 6 måneder regnet fra kunngjøringsdatoen.	* 6.32
C) Vil Leverandør støtte seg på andre foretaks økonomiske og finansielle kapasitet for å oppfylle kvalifikasjonskravet i kapittel 6.3, skal Leverandøren dokumentere at den har rådighet over de nødvendige økonomiske og finansielle ressursene.	Utfylt og signert vedlegg A.01.03 Erklæring om solidarisk ansvar fra foretak som støtter Leverandøren slik at denne oppfyller kvalifikasjonskravene i kapittel 6.3. Støttende foretak som inngår solidarisk ansvar skal også levere kredittvurdering, og kvalifiseres etter punkt 6.3 B).	* 6.33 * 6.32

6.4 Tekniske og faglige kvalifikasjoner		
KVALIFIKASJONSKRAV	DOKUMENTASJONSKRAV	Vedlegg nr
<p>A) Leverandørs mest relevante utførte oppdrag/ prosjekter innen fagområdet:</p> <p>Leverandør skal i løpet av de fem siste årene ha dokumentert erfaring med gjennomføring av prosjekt av sammenlignbar art og kompleksitet som dette oppdraget.</p>	<p>Oversikt over relevante arbeider utført i løpet av de siste 5 år. (§16-6.1a)</p> <p>Dokumentasjon for minimum 2, og inntil 4 prosjekt, fortrinnsvis 1-2 side pr. prosjekt. Dokumentasjonen skal minimum inneholde:</p> <ul style="list-style-type: none"> • Prosjektnavn og oppdragsgiver med angivelse av kontaktperson (for eventuell referansesjekk) • Roller/ nøkkelpersonell fra Leverandør • Beskrivelse med aktuelle problemstillinger inkl. miljøhensyn 	<p>* 6.41</p> <p>* 6.42</p>
<p>B) Leverandørens faglige kvalifikasjoner:</p> <p>Leverandøren må ha ressurser i eget foretak eller råde over ressurser, som har den utdanning og yrkeserfaring for utførelse og egenkontroll som prosjektets/ oppdragets/ leveransens hovedfagområder krever, spesielt:</p> <ul style="list-style-type: none"> • Arkitekt • Landskapsarkitekt • Rådgivende ingeniører <ul style="list-style-type: none"> ○ RiB ○ RiE ○ Ri Logistikk ○ Ri Trafikk ○ RiG <p>Dersom nevnte ressurser ikke finnes i egen organisasjon skal det fremlegges utfylt og signert forpliktelseserklæring fra de foretakene Leverandøren vil støtte seg på (jfr. også kapittel 6.6 som krever ESPD-skjema for disse foretakene).</p>	<p>En beskrivelse (ca. 3 sider) av Leverandørens prosjektorganisasjon, som denne råder over til oppfyllelse av kontrakten - enten ressursene tilhører foretaket eller ikke.</p> <p>Organisasjonskart/ grafisk framstilling som viser teknisk personell eller tekniske enheter, også de som ikke er i egen organisasjon.</p>	<p>* 6.43</p> <p>* 6.44</p>
<p>C) Vil Leverandøren støtte seg på andre foretaks tekniske og faglige kompetanse for å oppfylle kvalifikasjonskravene i kapittel 6.4, skal Leverandøren dokumentere at denne vil ha rådighet over de nødvendige tekniske og faglige ressursene.</p>	<p>Utfylt og signert vedlegg A.01.04 Forpliktelseserklæring faglige kvalifikasjoner fra foretak som støtter Leverandøren slik at denne oppfyller kvalifikasjonskravene i kapittel 6.4.</p>	<p>* 6.45</p>

6.5 Kvalitetssikring og miljøledelse Leverandøren skal ha system for kvalitetssikring og miljøledelse.		
KVALIFIKASJONSKRAV	DOKUMENTASJONSKRAV	Vedlegg nr
A) Kvalitetssikring: Leverandøren skal ha system for sikring av kvalitet som er tilpasset leveransens kompleksitet, risiko og målsetting.	Beskrivelse av Leverandørens metoder for kvalitetssikring. <i>Hvis Leverandøren er sertifisert i henhold til ISO 9001 eller tilsvarende kvalitetssikringssertifiseringer, er det tilstrekkelig å legge ved kopi av gyldig sertifikat for å oppfylle dokumentasjonskravet.</i>	* 6.51
B) Miljøledelse: Leverandøren skal ha miljøledelsestiltak implementert i driften av foretaket.	Beskrivelse av Leverandørens miljøledelsestiltak. <i>Hvis Leverandøren er sertifisert i henhold til ISO 14001, EMAS eller Miljøfyrtårn eller tilsvarende, er det tilstrekkelig å legge ved kopi av gyldig sertifikat for å oppfylle dokumentasjonskravet.</i>	* 6.52
6.6 Straffbare forhold		
AVVISNINGSGRUNNER	DOKUMENTASJONSKRAV	Vedlegg nr
Leverandøren skal ikke være rettskraftig dømt eller ha vedtatt et forelegg for følgende straffbare forhold: <ul style="list-style-type: none"> a) deltakelse i en kriminell organisasjon b) korrupsjon c) bedrageri d) terrorhandlinger eller straffbare handlinger med forbindelse til terroraktivitet e) hvitvasking av penger eller finansiering av terrorisme, barnarbeid og andre former for menneskehandel. Dette gjelder dommer avsagt ikke mer enn 5 år siden eller med fremdeles gjeldende avvisningsperiode fastsatt direkte i dommen.	Erklæring via ESPD-skjema, på at Leverandøren ikke er rettskraftig dømt eller har vedtatt et forelegg for nevnte straffbare forhold. ESPD-skjema fylles ut av både Leverandøren og alle de foretak denne vil støtte seg på for å oppfylle kvalifikasjonskravene for tekniske og faglige kvalifikasjoner i kapittel 6.4.	* Merzell

6.7 Arbeidsfellesskap

Flere leverandører kan delta i konkurransen i fellesskap, så langt dette er tillatt etter reglene i lov om konkurranse mellom foretak og kontroll med foretakssammenslutninger av 5. mars 2004 nr. 12 (konkurranseloven).

Hvilke deltakere som inngår i et arbeidsfellesskap og hvilke roller de ulike deltakerne skal ha, skal opplyses om. Hver deltaker i arbeidsfellesskapet skal fylle ut og levere eget egenerklærings skjema, jf. punkt 6.6 ovenfor.

Leverandører som inngir tilbud i fellesskap, skal vedlegge en avtale om forpliktende samarbeid og solidaransvar som er undertegnet av samtlige deltakere i gruppen. Det skal komme frem av tilbudet hvem som skal representere gruppen i konkurransen.

7 Utvelgelseskriterier (kvalifisering)

Bare de Leverandørene som oppfyller kvalifikasjonskravene vil bli inviterte til å levere tilbud.

Dersom det melder seg flere enn 4 - fire - Leverandører som oppfyller kvalifikasjonskravene, vil oppdragsgiver rangere og velge ut Leverandørene etter opplysningene som er gitt i kapittel 6.4 Tekniske og faglige kvalifikasjoner, underpunktene:

- A) Leverandørens mest relevante utførte oppdrag/ prosjekter innen fagområdet
- B) Leverandørens faglige kvalifikasjoner

Oppdragsgiver vil foreta en skjønnsmessig vurdering av dokumentasjonen som er lagt ved søknaden. Vektingen vil være 50 % for underpunkt A) og 50 % for underpunkt B).

7.1 Meddelelse om utvelgelse

Oppdragsgiver vil snarest mulig etter utvelgelsen gi leverandører som ikke er kvalifisert og leverandører som ikke blir valgt ut, en skriftlig meddelelse om dette. Meddelelsen vil inneholde en kort begrunnelse.

Fristen for når en begjæring må settes frem for tingretten om midlertidig forføyning mot oppdragsgiverens beslutning om å avvise en forespørsel om å delta i konkurransen er 15 dager regnet fra dagen etter at oppdragsgiver sender en meddelelse etter FOA § 24-10 tredje ledd.

For ordens skyld informeres det om at Oppdragsgiver kan eller skal avvise leverandører som ikke oppfyller kvalifikasjonskravene fra konkurransen, jfr. FOA § 24-2.

8 Krav til tilbudet

8.1 Tilbudets utforming

8.1.1 Organisering av tilbudsokumentene

Tilbudet skal bestå av følgende deler:

- Utfylt og undertegnet prissammenstilling, se Del II – Kontraktsgrunnlaget – kapittel F 1 og vedlegg A.02 Prisskjema
- All etterspurt dokumentasjon iht. Kapittel 9 Tildelingskriterier
- Eventuell klar beskrivelse av «avvik og forbehold» i vedlegget A.01.06 Tilbudsbekreftelse

Forpliktende tilbudssum skal fremgå av prissammenstillingsskjemaet A.02 Prisskjema.

8.1.2 Språk i tilbudet

All kommunikasjon i forbindelse med denne konkurransen skal foregå på norsk. Leverandører skal utarbeide tilbudet og tilhørende dokumentasjon på norsk. Oppdragsgiver vil likevel kunne godta at teknisk dokumentasjon fra underleverandører (eksempelvis utstyrsleverandører) er på engelsk.

8.1.3 Valuta

Tilbudets priser skal være i norske kroner NOK.

8.1.4 Offentlighet – innsyn i tilbud

Leverandør skal fylle ut og signere vedlegget A.01.05 Erklæring om opplysninger unntatt offentlighet, der det angis hvilke taushetspliktige opplysninger i tilbudet Leverandør mener skal være unntatt fra innsyn etter Offentleglova § 13.

Merk at ved et eventuelt krav om innsyn skal Oppdragsgiveren på selvstendig grunnlag vurdere om opplysningene er av en slik art at Oppdragsgiveren plikter å nekte innsyn i disse, jf. Offentleglova § 29.

8.2 Tilbudets innhold

8.2.1 Avvik og forbehold

Leverandøren skal presist og entydig angi eventuelle avvik og forbehold i vedlegget A.01.06 Tilbudsbekreftelse.

Avvik og forbehold som ikke medfører avvisning kan bli skjønnsmessig priset av oppdragsgiver.

Salgsbetingelser

Henvvisning til standardiserte leveringsvilkår eller lignende vil bli betraktet som forbehold i den grad de avviker fra foreliggende konkurranseregler og kontraktsbestemmelser. Slike forbehold kan medføre at tilbudet avvises.

8.2.2 Alternative tilbud og parallelle tilbud

Det er ikke anledning til å levere alternative tilbud i denne konkurranse. Med alternativt tilbud menes tilbud som avviker fra de krav som stilles i konkurransen.

Det er heller ikke anledning til å levere parallelle tilbud i denne konkurransen. Med parallelle tilbud menes at det leveres flere tilbud som hver for seg tilfredsstiller de krav som stilles i konkurransen.

Det skal med andre ord kun leveres et tilbud, som tilfredsstiller alle kravene i konkurransen.

8.2.3 Deltilbud

Det er ikke adgang til å inngi tilbud på deler av leveransen. Alle felt og oppgaver som beskrevet i anskaffelsesdokumentene skal inngå i tilbudet.

8.3. Offentleglova

Tilbudet vil bli behandlet etter Offentleglova. Se LOV 2006-05-19 nr. 16: *Lov om rett til innsyn i dokument i offentlig verksemd (offentleglova)*.

8.4 Levering av tilbudet

8.4.1 Levering av tilbudet i oppdragsgivers konkurranseverktøy – Mercell

Tilbudet skal leveres inn i fylkeskommunens konkurransegjennomføringsverktøy Mercell. Det samme gjelder for eventuelle revisjoner av tilbudene.

Det er ikke tillatt å levere tilbud på annen måte.

Vedlegget A.02 Prisskjema skal leveres både i Excel og signert i .pdf-format. Er det motstrid mellom .pdf-fil og Excel, skal .pdf-fil legges til grunn.

8.4.2 Tilbudsfrist

Tilbudet skal leveres som angitt i Mercell.

Det er Leverandørens ansvar å sikre at tilbudet leveres i tide. Det vil ikke være mulig å levere tilbud etter tilbudsfristen.

Oppdragsgiver oppfordrer Leverandøren til å laste inn sitt tilbud god tid før fristen.

8.5 Vedståelsesfrist

Leverandøren er forpliktet til å vedstå seg tilbudet med den fristen som angitt i Mercell.

Leverandørens opprinnelige tilbud skal være bindende, uavhengig av forhandlingsutspill og svar på disse, til vedståelsesfristen for det opprinnelige tilbudet har løpt ut.

8.6 Tilbudskostnader

Alle inviterte leverandører etter kvalifisering, som leverer et fullverdig forslag i konkurransen, vil bli honorert med kroner 600.000,- ekskl. mva.

Med fullverdig forslag menes et tilbud som tilfredsstillende kravene i konkurransegrunnlaget, og øvrige krav i konkurransen.

9 Tildelingskriterier

Kontrakten vil bli tildelt på basis av det beste forholdet mellom pris eller kostnad, og kvalitet.

Beskrivelse av tildelingskriterier	Dokumentasjon	Vedlegg nr
<p>9.1 Pris</p> <p>Pris vektes med 30 %.</p> <p>Evaluering skjer for samlet tilbudsum der alle avmerkede elementer er summert.</p>	<p>Utfylt og signert prisskjema, se vedlegg A.02 Prisskjema.</p>	<p>* 9.11</p>
<p>9.2 Miljø</p> <p>Evaluering av hvor godt prosjektets miljøambisjoner oppfylles vektes med 50 %.</p>		
<p>Bærekraftig design, struktur og arkitektur herunder arealdisponering, rom- og funksjonskrav inne og ute:</p> <p>Det vil bli evaluert hvor godt tilbudt løsning oppfyller prosjektets miljøambisjoner; med vekt på:</p> <ul style="list-style-type: none"> • God formgivning og innovative løsninger for funksjonen bussdepot • Gode landskapsmessige løsninger som er tilpasset situasjonen. Helhetlig og bærekraftig løsning. • God logistikk i depot for kjøretøy og mennesker • Gode miljømessige løsninger for ladeinfrastruktur • Hvordan generalitet, fleksibilitet og elastisitet/endringsdyktighet ivaretas • Arealeffektivitet og byggbarhet/mulighet for realisering • God ivaretagelse av bærekraftig rom- og funksjonsprogram • Bærekraftig materialbruk • Tverrfaglig klimatilpasning 	<p>BIM-modell/ tegningsgrunnlag som illustrerer tilbudt løsning:</p> <ul style="list-style-type: none"> • Situasjonsmodell i .ifc-format (se vedlegg B.02 BIM og dokumentleveranse) • Skisse som viser hovedkonsept • Situasjonsplan (1:500) (trafikk, logistikk, uteoppholdsareal), • Plantegninger (1:200) (rom skal nummereres og kryssrefereres mot romliste) • Snitt og fasader • Delstudier som viser: <ul style="list-style-type: none"> 1) logistikken i depoet; infrastruktur og kjøretøy 2) hvordan generalitet, fleksibilitet og elastisitet/ endringsdyktighet ivaretas 3) visuell/ estetisk løsning for brukere av depot og for omgivelser (3D-illustrasjoner) <p>Løsningsbeskrivelse på skisseprosjektnivå:</p> <ul style="list-style-type: none"> • Romprogram m/ romliste • Arealtabell • Tabell bussoppstilling • Arkitektfaglig redegjørelse • Teknisk beskrivelse (inklusive nødvendige illustrasjoner) 	<p>* 9.21</p> <p>* 9.22</p>

<p>Miljøprogram:</p> <p>Det blir evaluert hvor godt konkrete tiltak i tilbudet oppfyller krav og evalueringspunkter i miljøoppfølgingsplan (MOP).</p>	<p>Beskrivelse av konkrete tiltak for å nå mål for prosjektets miljøoppfølgingsplan (MOP) for klima og energi (vedlegg C.06. MOP Miljøoppfølgingsplan):</p> <ul style="list-style-type: none"> Beskrivelsen av konkrete tiltak skal leveres i eget notat, med punktvis/ tematisk henvisning til MOP Beskrivelsen av konkrete tiltak skal besvare samtlige punkter i MOP 	<p>*9.23</p>
<p>9.3 Gjennomføring</p> <p>Evaluering av gjennomføring vektet med 10 %.</p>		
<p>Gjennomføring/ depot i drift/ SHA:</p> <p>Ved evaluering av gjennomføring vil det bli vektlagt i hvilken grad tilbyder redegjør for:</p> <ul style="list-style-type: none"> Gjennomføring av prosjektets faser i kombinasjon med ivaretagelse av bussdepot i drift Tiltak for ivaretagelse av sikkerhet, helse og arbeidsmiljø Om gjennomføringsplanen har realistisk tidsplanlegging 	<p>Beskrivelsen av gjennomføring skal inneholde relevante aktiviteter fra utviklingsfase, oppstart og til ferdigstillelse/ prøvedrift, slik som:</p> <ul style="list-style-type: none"> Faseplaner som viser trinnsvis utbygging i kombinasjon med bussdepot i drift Behov for midlertidige løsninger for å holde eksisterende bussdepot i drift under bygging Grafisk fremstilling av tidsplanlegging for gjennomføring, gjerne som Gantt-diagram el. 	<p>* 9.31</p>
<p>9.4 Bemanning</p> <p>Evaluering av bemanning vektet med 10 %.</p>		
<p>Prosjektbemanning og nøkkelpersoner:</p> <ul style="list-style-type: none"> Prosjekteringsleder Prosjektleder Arkitekt Landskapsarkitekt Rådgiver trafikk/ logistikk Rådgiver lade-infrastruktur Anleggsleder <p>Opplysninger om utdanning og faglige kvalifikasjoner hos nøkkelpersonell vil bli evaluert.</p> <p>Erfaring fra samspillsprosjekter vil bli vektlagt.</p>	<p>Det skal for leverandørens prosjektorganisasjon leveres oversikt som viser hvordan leverandøren vil fordele ansvar og oppgaver i prosjektet.</p> <p>Tilpassede CV-er (ca. 1 side), inkludert oversikt over referanseprosjekter hvor tilbudte ressurser har hatt tilsvarende roller som tilbudt her.</p> <p>Dokumentasjon for minimum 2, og maksimum 4 referanseprosjekter (ca. 1 side per prosjekt). Beskrivelsen av referanseprosjekter skal inneholde følgende opplysninger:</p> <ul style="list-style-type: none"> Prosjektnavn, oppdragsgiver med kontakinfo, omfang, byggeår 	<p>* 9.41</p> <p>* 9.42</p> <p>* 9.43</p>

	<ul style="list-style-type: none"> • Beskrivelse av tilbuds ressurs sin rolle og ansvarsområder i prosjektet • Annet tilbudt nøkkelpersonell fra leverandør som deltok i prosjektet • Beskrivelse med aktuelle problemstillinger, hvor relevans og overføringsverdi for dette prosjektet beskrives. 	
--	--	--

9.5 Evalueringsmetode

Kontrakten vil bli tildelt på basis av det beste forholdet mellom pris og kvalitet.

Pris: Det vil i denne konkurransen bli benyttet en lineær prismodell:

Den laveste tilbudsprisen får 30 poeng, mens de øvrige prisene bli matematisk beregnet lineært slik at tilbudspris på 100 % eller høyere får 0 poeng.

Kvalitetskriterier: For de kvalitative tildelingskriteriene vil det bli gitt poeng etter en definert skala.

Poengskala	
10	Beste tenkelige tilbud (idealtilbud)
9-8	Meget godt tilbud, men med enkelte svakheter i forhold til idealtilbudet
7	Svakere enn idealtilbudet
6-5	Vesentlig svakere enn idealtilbudet
4-3	Svært mye svakere enn idealtilbudet
2-1	Så vidt oppfylt minimum for å oppnå karakter
0	Tilbudets innhold er uakseptabelt, eller er ikke mulig å evaluere

Kvalitetskriteriet «Miljø»: For hvert evalueringsspunkt i dette tildelingskriteriet vil det bli gitt poeng på en skala fra 0-10. Deretter ganges disse poengene opp til sin andel av totalen:

Miljø	Poengskala	%-fordeling	Maksimale poeng
Bærekraftig design, struktur og arkitektur	10	35 %	35
Miljøprogram	10	15 %	15
Summering			50

Høyeste mulige samlede poengsum for dette tildelingskriteriet er 50 poeng.

Kvalitetskriteriet «Gjennomføring»: For dette evalueringsspunktet vil det bli gitt poeng på en skala fra 0-10. Deretter ganges disse poengene opp til sin andel av totalen:

Gjennomføring	Poengskala	%-fordeling	Maksimale poeng
Gjennomføring/ depot i drift/ SHA	10	10 %	10
Summering			10

Høyeste mulige poengsum for dette tildelingskriteriet er 10 poeng.

Kvalitetskriteriet «Bemanning»: For dette evalueringsspunktet vil det bli gitt poeng på en skala fra 0-10. Deretter ganges disse poengene opp til sin andel av totalen:

Bemanning	Poengskala	%-fordeling	Maksimale poeng
Prosjektbemanning og nøkkelpersoner	10	10 %	10
Summering			10

Høyeste mulige poengsum for dette tildelingskriteriet er 10 poeng.

Oppdragsgiveren vil foreta en evaluering basert på sitt innkjøpsfaglige skjønn av de ulike underkriteriene. Poeng gis etter poengskala for hvert underkriterium, som deretter blir multiplisert med sin prosentvise vekt. Maksimalt antall oppnåelige poeng i denne konkurransen er dermed 100.

9.6 Meddelelse om valg av Leverandøren og karensperiode

Oppdragsgiveren informerer alle Leverandører skriftlig og samtidig om hvem Oppdragsgiveren har til hensikt å tildele kontrakt til så snart valg av Leverandør er gjort.

Meddelelsen vil inneholde en begrunnelse for valget, og angi en karensperiode fra tildelingen gjøres kjent til avtalesignering er planlagt gjennomført (avtaleinngåelsen).

Dersom Oppdragsgiveren finner at tildelingsbeslutningen ikke er i samsvar med kriteriene for valg av Leverandøren kan beslutningen annulleres frem til kontrakt er inngått.

Del II Kontraktgrunnlag

A Generell del

A.1 Innledning

A.1.1 Kontraktarbeider

Presisering av spesielle forhold ved prosjektet som har betydning for leverandørens vurdering av oppgaven:

Ekstern energientreprenør

Se vedlegget C.01 Oppgavedokument pkt. 2.2 Funksjonelle krav; Krav til fokuspunkt i tilfeldig rekkefølge: Energi/Effekt.

Depot i drift

Se vedlegget C.01 Oppgavedokument pkt. 2.2 Funksjonelle krav.

Planstatus

Se vedlegget C.01 Oppgavedokument pkt. 2.4 Reguleringsplan, tomtens beskaffenhet.

Kulturminner

Se gjeldende reguleringsplaner for området. C.04.02 R0272ac Arealplankart og bestemmelser og C.04.03 r20100074 Arealplankart og bestemmelser. Evt. nye rammer for dette punktet må avklares i ny detaljreguleringsplan som er igangsatt.

Bebyggelsen på tomten

Se vedlegget C.01 Oppgavedokument pkt. 2.2 Funksjonelle krav. Eksisterende bebyggelse skal gjenbrukes i størst mulig grad. Høyspentledning som går over tomten forutsettes flyttet før tiltaket skal igangsettes.

Atkomst og avskjerming

Se vedlegget C.01 Oppgavedokument pkt. 2.4. Reguleringsplaner og Trafikk og atkomster. Forholdene må belyses i gjennomføringsplan og videre avklares i samspillsfase.

Grunnforhold

Se vedlegget C.01 Oppgavedokument pkt. 2.4. Grunnforhold. Nye grunnundersøkelser er igangsatt og oppdatert geoteknisk rapport vil foreligge ved konkurranseoppstart.

Miljø og forurensing

Se vedlegget C.01 Oppgavedokumentets punkter:

- pkt. 2.2 Krav til fokuspunkt i tilfeldig rekkefølge
- pkt. 2.4 Reguleringsplaner, Grunnforhold og Natur og landskap
- pkt. 3.2 Effektmål og resultatmål

A.1.2 Andre forhold

Byggherren ønsker eget prosjektkontor tilknyttet leverandørens anleggstrigg:

- Kontorplass for 2 personer
- Møterom
- Toalett
- Te-kjøkken

A.2 Kort om kontraktsarbeidets omfang

A.2.1 Bakgrunnen for byggeprosjektet

Se vedlegget C.01 Oppgavedokument, punktet Bakgrunn s.2.

A.2.2 Oppdragets omfang

Oppdraget består av følgende elementer/ faser:

1. Samspillsfase
 2. Detaljprosjektering og gjennomføring
-
1. Samspillsfasen vil foregå fra februar til juli 2025. Oppdraget i denne fasen vil omfatte punktene under alternativ 1 og alternativ 2. Politisk beslutning om hvilket alternativ som skal gjennomføres skal tas i møte i Hovedutvalget i september 2025 og Fylkesutvalget/ Fylkestinget i oktober 2025. Fasen skal resultere i omforent forprosjekt med målpris 1 som grunnlag for politisk behandling. Samspillsfasen honoreres med en fastprissum på 2.5 Mill.
 2. Detaljprosjekt og gjennomføring planlegges med oppstart oktober 2025. Oppdraget vil omfatte punktene under alternativ 1 eller alternativ 2.

Det skal utarbeides følgende alternativer:

Alt 1: Løsning 100 % Sandmoen:

- Nytt Administrasjonsbygg ca. 1650 m² BTA
- Nytt servicebygg ca. 2600 m² BTA
- Ombygging eksisterende bygningsmasse inntil 2330 m² BTA
- Mulighet for utvidelse 2039 ca. 1800 m² BTA
- Kolonneparkering, intern kjøre- og ladelogistikk for 365 busser i forskjellige lengder
- Parkering for ansatte, avløserbiler og besøkende ca. 292 p-plasser
- Adkomstløsninger til anlegget
- Utearealer for ansatte
- Avsatt areal til CHP-anlegg og biogassanlegg

Alt 2: Løsning 50 % Sandmoen:

- Nytt/tilbygg administrasjonsbygg 750 m² BTA
- Nytt/tilbygg servicehall 750 m² BTA
- Ombygging eksisterende bygningsmasse inntil 2330 m² BTA
- Mulighet for utvidelse 2039 ca.1800m² BTA
- Kolonneparkering, intern kjøre- og ladelogistikk for 183 busser i forskjellige lengder
- Parkering for ansatte, avløserbiler og besøkende ca. 146 p-plasser
- Adkomstløsninger til anlegget
- Utearealer for ansatte
- Avsatt areal til CHP-anlegg og biogassanlegg

Se også vedlegget C.01 Oppgavedokument, pkt. 2.2 Funksjonelle krav, samt vedlegget C.01.01 Rom- og funksjonsprogram.

Krav til innlevert materiale ved avslutning av Fase 1 Samspill:

- Situasjonsplan og terrengsnitt (1:500/1000)
- Planer av bebyggelse og parkering (1:200)
- Snitt og Fasader (1:200)
- Nødvendige skjema og prinsippdetaljer
- 3D illustrasjoner
- Beskrivelse arkitektur, miljø, tekniske løsninger, logistikk og infrastruktur
- Arealoppgave inkl. utendørs oppstillingsplasser.
- Målpris 1 og Kostnadsberegning forprosjektnivå
- .ifc.-fil med bebyggelse og terreng (iht. vedlegg B.02 BIM og dokumentleveranse og B.03 Kravspesifikasjon for FDV og BIM).

Leveransen fra Fase 1 skal samles i ett .pdf-dokument.

A.2.3 Opsjoner

Ikke aktuelt.

A.2.4 Opplysninger om prosjektet

Byggtype:	Kollektivanlegg/ bussdepot				
Virksomhet:	Sandmoen bussdepot				
Prosjektets adresse:	Østre Rosten 125, Sandmoen bussdepot, 7093 Tiller				
Type utførelse:	Totalentreprise				
Prosjektet utføres trolig i:	Tiltaksklasse:	3	Brannklasse:	4	Risikoklasse: 3
Forhold på byggeplassen	Depot i drift				
Gjerde på byggeplass, vakthold	Områdesikring i form av gjerder må etableres				

A.3 Organisasjon og entreprisemodell

A.3.1 Prosjektets oppdeling i entrepriser

Totalentreprise NS 8407 med samspillsfase før detaljprosjektering og utførelse. Ramme for samspill og prosess fremgår av vedlegg A.03 Samspillsavtale.

A.3.2 Koordinering, samordning og administrasjon

Leverandøren skal være ansvarlig utførende samt ansvarlig for all prosjektering iht. den til enhver tid gjeldende plan- og bygningslovgiving og andre lover og forskrifter.

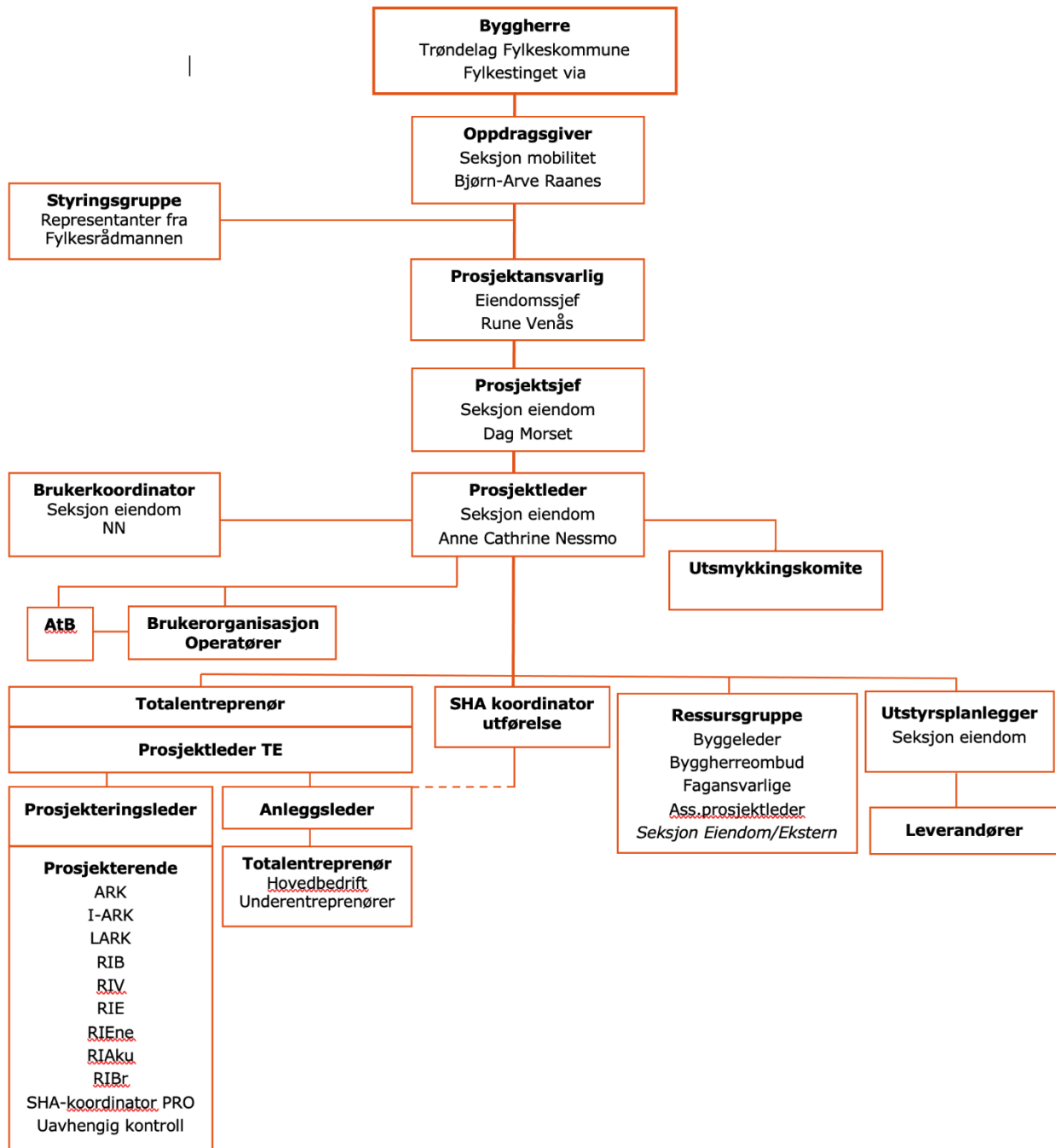
Leverandøren skal administrere alle aktiviteter på byggeplassen.

Byggherren kan stille med byggherreombud for å ivareta byggherrens interesser.

A.3.3 Adresseliste

Funksjon	Firma	Navn	Adresse	Telefon	E-post
Byggherre	Trøndelag fylkeskommune	Dag Morset	Erling Skakkesgt. 14 7013 Trondheim	952 33 122	Dagmo@trondelagfylke.no
Prosjekteier	Trøndelag fylkeskommune	Bjørn-Arve Raanes	Erling Skakkesgt. 14 7013 Trondheim	484 43 784	Bjoraa@trondelagfylke.no
Prosjektleder	Trøndelag fylkeskommune	Anne Cathrine Nessmo	Erling Skakkesgt. 14 7013 Trondheim	472 71 327	Annes@trondelagfylke.no

A.3.4 Organisasjonskart:



B Kontraksbestemmelser

B.1 Almennelige kontraksbestemmelser

Som almennelige kontraksbestemmelser gjelder **NS 8407:2011** med de unntak, endringer og suppleringer som er nevnt under kapittel B.2 Spesielle kontraksbestemmelser og B.3 Spesielle kontraksbestemmelser – seriøsitet, og vedlegget A.03 Samspillsavtale.

B.2 Spesielle kontraksbestemmelser

Spesielle kontraksbestemmelser er samlet i vedlegget A.03.01 Spesielle kontraksbestemmelser.

Spesielle kontraksbestemmelser som skal sikre seriøsitet i bygg- og anleggskontrakter er samlet i kapittel B3.

B.3 Spesielle kontraksbestemmelser – seriøsitet

B.3.01 Krav til HMS-registrering, adgangskontroll og åpningstider

Alle arbeidstakere skal bære lett synlig et gyldig HMS-kort utstedt av Arbeidstilsynet.

Arbeidstakere som ikke har slikt HMS-kort, eller ordrebekreftelse, vil bli bortvist fra byggeplassen.

Alle avtaler leverandøren inngår for utføring av arbeid under denne kontrakten skal inneholde tilsvarende bestemmelser.

Trøndelag fylkeskommune og leverandøren skal benytte nettportalen HMSreg for kontroll av kontraktens seriøsitetskrav. Denne henter blant annet informasjon fra StartBANK og entreprenørens elektroniske mannskapsoppfølging.

Leverandøren skal sørge for elektronisk mannskapsoppfølging i HMSreg. Alle entreprenører som skal utføre arbeid skal være innregistrert og godkjent på prosjektet i HMSreg før de gis tilgang til byggeplass. Alle som oppholder seg på byggeplassen skal daglig registreres med HMSkort i sanntid i HMSreg. Det skal benyttes rondell med kortleser på alle byggeplasser. Leverandøren skal sørge for at det etableres tilstrekkelig adgangskontroll for transporttjenester.

Personell som ikke er registrert i systemet vil kunne bli bortvist fra byggeplassen.

Trøndelag fylkeskommunes byggeplasser og øvrige lokaler vil være tilgjengelig for arbeider innenfor tidsrommet 07.00-17.00 mandag til fredag og 07.30-15.30 på lørdag. Det vil ikke være anledning til å utføre arbeid utenfor disse tidsrom uten etter forutgående skriftlig godkjennelse fra byggherren. Personell som påtreffes utenfor avtalt åpningstid vil kunne bli bortvist.

B.3.02 Pliktig medlemskap i leverandørregister

Leverandøren skal ved kontraktinngåelse oppgi StartBANK ID eller fremlegge kopi av registreringsbevis fra StartBANK eller tilsvarende leverandørregister. Leverandøren plikter å sørge for at registeret til enhver tid inneholder oppdatert leverandørinformasjon. Leverandøren skal gi leverandørregisteret fullmakt til å innhente utvidet SKAV-info (skatte- og avgiftsinformasjon) i hele kontraksperioden.

Alle avtaler leverandøren inngår for utføring av arbeid under denne kontakten skal inneholde tilsvarende bestemmelser. Byggherren kan kreve at Leverandøren bytter ut underleverandører som ikke har levert fullmakt til å innhente SKAV-info i hele kontraksperioden.

B.3.03 Yrkesskadeforsikring

Leverandør og dennes underleverandører som skal inn på byggeplass plikter å ha lovpålagt yrkesskadeforsikring. Leverandør og underleverandører uten gyldig yrkesskadeforsikring gis ikke adgang til byggeplassen. Personell ansatt hos bedrifter uten gyldig yrkesskadeforsikring vil bli bortvist.

B.3.04 Krav om bruk av faglærte håndverkere

Ved utførelsen av kontraktarbeidet skal minimum **50 %** av arbeidede timer innenfor bygg- og anleggsgagnene (de fag som omfattes av utdanningsprogrammet for bygg- og anleggsteknikk samlet) utføres av personer med fagbrev, svennebrev eller dokumentert fagopplæring i henhold til nasjonal fagopplæringslovgivning eller likeverdig utenlandsk fagutdanning. Det skal være fagarbeidere i alle ovennevnte fag. I enkeltpersonforetak uten ansatte gjelder ovenstående krav for eier.

Leverandøren skal etter kontraktsinngåelsen redegjøre for hvordan kravet vil bli oppfylt, samt jevnlig oversende bemanningsplaner og rapporter som viser oppfylleelsesgraden.

Byggherren kan kreve mulkt dersom ovennevnte plikter ikke overholdes. Det påløper mulkt med en promille av kontraktssum for hvert prosentpoeng avvik fra kravet om minimum 50 prosent faglærte arbeidere. Entreprenøren skal i forbindelse med sluttoppgjøret dokumentere bruken av faglærte arbeidere.

Ved gjentatte brudd på denne bestemmelsen kan byggherren sette en rimelig frist for totalentreprenøren til å rette forholdet. Dersom forholdet ikke blir rettet innen fristens utløp, betraktes dette som vesentlig mislighold som kan påberopes av byggherren som grunnlag for heving.

B.3.05 Krav om bruk av lærlinger

Totalentreprenøren skal være tilknyttet en lærlingordning. Ved utførelsen av kontraktarbeidet skal minimum **10 %** av arbeidede timer innenfor bygg- og anleggsgagnene og elektrofagnene utføres av lærlinger, jf. *opplæringslova* § 4-1.

Kravet i lærlingeklausulen kan tilfredsstilles ved samla tilbud til 4 roller:

1. Lærlinger
2. Lære kandidater (er en person som har et mål om å ta et kompetansebevis som er mindre omfattende enn fag-/svennebrev)
3. Praksisbrevkandidater (toårig opplæringsløp for den som ønsker en mer praktisk, yrkesfaglig videregående opplæring der opplæringen skjer i bedrift)
4. Kandidater til fagbrev i jobb (ny ordning høsten 2018 der voksne som er i lønnet arbeid kan bli realkompetansevurdert, få opplæring på arbeidsplassen og ta fagbrev på grunnlag av dette)

Kravene kan også oppfylles ved å benytte lærlinger etter tilsvarende ordning i annet EU/EØS-land og personer som er under systematisk opplæring og er oppmeldt etter tilsvarende ordning som kravene i Praksiskandidatordningen, jf. *opplæringslova* § 3-5, i annet EU/EØS-land.

Kravet kan oppfylles av leverandøren og eller en eller flere av hans underleverandører.

Dersom arbeidene ikke er egnet ut fra arbeidets art og helse, miljø og sikkerhet, eller arbeider som det ikke eksisterer lærlingordning for, kan byggherren tillate at prosentkravene ovenfor fravikes.

Entreprenøren skal ved oppstart, og under gjennomføringen av kontraktarbeidet sannsynliggjøre at kravene vil bli oppfylt. Timelister skal framlegges på anmodning.

Kravet gjelder ikke dersom entreprenøren kan dokumentere at det i rimelig omfang er annonsert etter lærlinger, og at en fylkeskommune eller annen relevant institusjon etter en konkret henvendelse fra entreprenøren, ikke har sett seg i stand til å formidle lærlinger.

Byggherren kan kreve mulkt dersom ovennevnte plikter ikke overholdes. Det påløper mulkt med en promille av kontraktssum for hvert prosentpoeng avvik fra kravet om minimum 10 prosent lærlinger. Entreprenøren skal i forbindelse med sluttoppgjøret dokumentere bruken av lærlinger.

B.3.06 Rapporteringsplikt til Sentralskattekontoret for utenlandssaker

Kontrakt gitt til utenlandsk leverandør eller underleverandør, og alle arbeidstakere på slik kontrakt, skal rapporteres til Oppdrags- og arbeidsforholdregisteret (OAR) i henhold til lov om skatteforvaltning § 7-6.

Leverandøren er ansvarlig for at slik rapportering skjer i hele kontraktskjeden. Leverandøren skal på forespørsel dokumentere at rapporteringsplikten er oppfylt ved kopi av innmeldingsskjema eller kvittering fra Altinn.

Eventuelt ansvar for skatter eller avgifter, gebyrer eller tvangsmulkt ilagt byggherren som følge av at leverandøren ikke har overholdt sine forpliktelser etter dette punktet er leverandørens ansvar og skal betales av ham.

Alle avtaler leverandøren inngår for utføring av arbeid under denne kontrakten skal inneholde tilsvarende bestemmelser.

B.3.07 Internkontroll. Sikkerhet, helse og arbeidsmiljø (SHA)

Totalentreprenøren skal følge den til enhver tid gjeldende arbeidsmiljølov med tilhørende forskrifter, byggherrens SHA-plan og byggherrens anvisninger og faktaark. Totalentreprenøren plikter å ha et internkontrollsystem iht. forskrift om systematisk helse- miljø og sikkerhetsarbeid i virksomheter. Byggherrens SHA-plan skal innarbeides i, og følges opp gjennom, leverandørens internkontroll. Innarbeidingen skal skje slik at SHA-planens bestemmelser kan identifiseres.

Alt personell som skal utføre arbeider på byggeplass/ byggherrens lokasjoner skal ha gjennomført bransjekursene «Fareblind» og «Farlige mønstre» før de gis tilgang på stedet. Personell som ikke har gjennomført nevnte kurs kan bortvises fra stedet uten forutgående varsel.

Totalentreprenøren skal sørge for at totalentreprenørens underentreprenører og leverandører har og benytter internkontrollsystem. Underentreprenørens internkontrollsystem og bruk av dette skal på forespørsel kunne dokumenteres overfor Byggherren. Manglende dokumentasjon gir Byggherren rett til å kreve at Totalentreprenøren bytter ut den aktuelle underentreprenøren/ leverandøren.

Med mindre annet er avtalt, skal all kommunikasjon mellom nøkkelpersoner i prosjektet foregå på norsk. Leverandøren skal sørge for at arbeidstakerne han og eventuelle underleverandører benytter, kan kommunisere på en slik måte at manglende kommunikasjon ikke utgjør en sikkerhetsrisiko.

For å unngå at det skjer ulykker fordi ikke alle forstår informasjonen som blir gitt, gjelder følgende:

- Minst én av det utførende personell på et hvert arbeidslag skal kunne forstå og gjøre seg forstått på norsk. Dersom flere utfører oppdrag sammen, skal vedkommende i tillegg forstå og gjøre seg forstått på et språk alle de andre på arbeidslaget forstår og kan gjøre seg forstått på.
- Verneombud skal kunne forstå og gjøre seg forstått på norsk.
- Alle på byggeplassen skal forstå SHA-plan, sikkerhetsopplæring, HMS-rutiner, verneprotokoller, sikkerhetsinstrukser, SJA, sikkerhetsdatablader, bruksanvisning for verktøy og arbeidsutstyr, varselskilter mv. Materialet skal foreligge på det språk vedkommende arbeidstaker bruker som morsmål, såfremt arbeidstakeren ikke forstår informasjonen fullt ut på norsk eller engelsk.

Ved brudd på ovennevnte plikter, har byggherren rett til å stanse arbeidene dersom han anser det nødvendig. Likeledes har byggherren rett til å stanse arbeidene dersom det av andre grunner anses nødvendig av hensyn til SHA. Byggherrens rett til å stanse arbeidene kan settes bort til tredjemann.

Byggherren kan også kreve dagmulkt dersom ovennevnte plikter misligholdes og forholdet ikke blir rettet innen en rimelig frist gitt ved skriftlig varsel fra byggherren. Mulkten løper fra fristens utløp til forholdets opphør. Mulkten per hverdag skal utgjøre én promille av kontraktssummen, men ikke mindre enn NOK 1.500. Mulkten skal betales i tillegg til eventuell dagmulkt for forsinkelse.

Unnlatelse av å rette feilen innen fristens utløp, anses som vesentlig mislighold som kan påberopes av byggherren som grunnlag for heving i en periode på 1 måned etter fristens utløp.

For mislighold av ovennevnte plikter der misligholdet ikke kan rettes, påløper en bot på NOK 10.000 eks. mva per mislighold.

B.3.08 Lønns- og arbeidsvilkår

Totalentreprenøren er ansvarlig for at egne ansatte, ansatte hos eventuelle underleverandører (herunder innleide) som direkte medvirker til å oppfylle kontrakten har ordnede lønns- og arbeidsvilkår som tilfredsstillende til enhver tid gjeldende krav som følger av lov, forskrift og allmengjorte tariffavtaler. På områder som ikke er omfattet av allmengjorte tariffavtaler skal ansatte som utfører arbeid på kontraktene ha lønns- og arbeidsvilkår som tilfredsstillende til enhver tid gjeldende krav som følger av landsomfattende tariffavtaler for den aktuelle bransje. Med lønns- og arbeidsvilkår menes i denne sammenheng bestemmelser om minste arbeidstid, lønn, herunder overtidstillegg, skift- og turnustillegg og ulempetillegg, og dekning av utgifter til reise, kost og losji, i den grad slike bestemmelser følger av tariffavtalen

Totalentreprenøren plikter på forespørsel å dokumentere lønns- og arbeidsvilkårene for egne arbeidstakere, arbeidstakere hos eventuelle underleverandører, herunder innleide. Opplysningene skal dokumenteres ved blant annet kopi av arbeidsavtale, lønnslipp, timelister og arbeidsgiverens bankutskrift. Dokumentasjonen skal være på personnivå og det skal fremgå hvem den gjelder. Totalentreprenøren skal stille tilsvarende krav til sine eventuelle underleverandører, og skal på forespørsel også legge frem ovennevnte dokumentasjon for disse. Byggherren kan stille krav om at lønns- og arbeidsvilkår skal være dokumentert før tilgang gis til byggeplassen.

Ved brudd på kravene til lønns- og arbeidsvilkår skal leverandøren rette forholdet. Der bruddet har skjedd hos en underleverandør, herunder bemanningsselskaper, er rettingsplikten begrenset til krav som er fremmet skriftlig innen tre måneder etter lønnens forfallsdato, både for krav som følger av allmenngjort tariffavtale og landsomfattende tariffavtale. De vilkår og begrensninger som følger av lov om allmenngjøring av tariffavtaler mv. av 4. juni 1993 § 13 skal gjelde i begge disse tilfellene.

Ved brudd på denne bestemmelsen har byggherren rett til å holde tilbake et beløp tilsvarende to ganger anslått innsparing for arbeidsgiveren de(n) aktuelle arbeidstaker(e) er ansatt hos. Tilbakeholdsretten opphører når retting etter foregående ledd er dokumentert. Vesentlig mislighold av lønns- og arbeidsvilkår hos leverandøren kan påberopes av byggherren som grunnlag for heving, selv om leverandøren retter forholdene. Dersom bruddet har skjedd i underleverandørleddet (herunder bemanningsselskaper), kan byggherren på samme måte kreve at leverandøren skifter ut underleverandører. Dette skal skje uten omkostninger for byggherren.

Totalentreprenøren og eventuelle underentreprenører plikter å ha tjenstepensjonsordning i henhold til lov om obligatorisk tjenstepensjon. Alle ansatte hos totalentreprenøren og eventuelle underentreprenører som i henhold til lov om obligatorisk tjenstepensjon har krav på innmelding skal være innmeldt i ordningen. Totalentreprenøren skal på forespørsel umiddelbart dokumentere at kravene er oppfylt. Manglende dokumentasjon gir Byggherren rett til å holde tilbake et beløp inntil to prosent av kontraktssummen inntil dokumentasjon er mottatt av Byggherren. Manglende eller utilfredsstillende pensjonsordning anses som vesentlig mislighold. Totalentreprenøren plikter å sørge for at sine avtaler med eventuelle underentreprenører inneholder tilsvarende bestemmelser.

Dersom bruddet har skjedd i underleverandørleddet (herunder bemanningsselskaper), kan byggherren kreve at leverandøren umiddelbart skifter ut underleverandører. Utskifting skal skje uten omkostninger for byggherren.

B.3.09 Krav til brakker/rigg

Totalentreprenøren og eventuelle underentreprenører plikter å benytte rigg og innkvartering som tilfredsstillende kravene i den til enhver tid gjeldende fellesoverenskomst for byggfag. Ved brudd på denne bestemmelsen har byggherren rett til å holde tilbake et beløp tilsvarende to ganger anslått innsparing for arbeidsgiveren.

B.3.10 Bruk av underleverandører, herunder innleid arbeidskraft

Totalentreprenøren kan ikke ha flere enn ett ledd underentreprenører i kjede under seg, uten byggherrens skriftlige samtykke. Samtykke vil kun gis unntaksvis.

Ved brudd på denne bestemmelsen kan byggherren sette en rimelig frist for totalentreprenøren til å rette forholdet. Dersom forholdet ikke blir rettet innen fristens utløp påløper dagmulkt med en promille av kontraktssummen, dog ikke mindre enn NOK 1.500,- pr dag, frem til forholdet er rettet. Mulkten skal betales i tillegg til eventuell dagmulkt for forsinkelse.

Dersom forholdet ikke er rettet når samlet dagmulkt etter dette punkt passerer 2,5 % av kontraktssummen betraktes dette som vesentlig mislighold som kan påberopes av byggherren som grunnlag for heving.

Leverandørens bruk av enkeltpersonforetak skal begrunnes skriftlig og godkjennes skriftlig av byggherren. Bruk av bemanningsselskap skal varsles byggherren og er underlagt arbeidsmiljøloven, herunder kravet om likebehandling i § 14-12a. Byggherren kan nekte bruk der han har saklig grunn.

Før underleverandører kan påbegynne sitt arbeid på byggeplass under totalentreprenør, skal underleverandør ha fullført UE innregistrering i HMSreg med godkjent status av TrFK. Følgende skal dokumenteres ved innregistrering:

- Prosjektspesifikk risikovurdering av eget arbeid
- Arbeidstid på prosjektet. Arbeidsplan og nødvendige godkjenninger hvis arbeidstiden krever det
- Standard arbeidsavtalemal
- OTP – Kopi av avtalen
- Kontaktinfo tillitsvalgt
- Tariffavtaler som bedriften er omfattet av (hvis aktuelt)
- Adresse til innkvarteringssted for arbeidstakere (hvis aktuelt)
- Avtale ved innleie fra bemanningsforetak (hvis aktuelt)
- 2.ledd UE søknad TrFK (hvis aktuelt)

B.3.11 Krav om betaling til bank

Lønn og annen godtgjørelse til egne ansatte, ansatte hos underleverandører og innleide skal utbetales til konto i bank.

Alle avtaler leverandøren inngår for utføring av arbeid under denne kontrakten skal inneholde tilsvarende bestemmelser.

B.3.12 Mislighold av kontraktsforpliktelser – konsekvenser for senere konkurranser

Brudd på pliktene i denne kontrakten vil bli nedtegnet og kan få betydning i senere konkurranser, enten i kvalifikasjons- eller tildelingsomgangen i overensstemmelse med regelverket for offentlige anskaffelser.

Alle avtaler leverandøren inngår for utføring av arbeid under denne kontrakten skal inneholde tilsvarende bestemmelser.

B.3.13 Revisjon og innsynsrett

Byggherren, LO-kordinator eller ekstern revisor engasjert av byggherren, kan gjennomføre revisjon, herunder stedlig kontroll på produksjonssted, byggeplass, innkvarteringssted, hos leverandøren samt hos eventuelle underleverandører i perioden fra kontraktsinngåelse til slutfaktura er betalt for å undersøke om kontraktens krav blir oppfylt. Denne adgangen omfatter også kontrakter og dokumentasjon i underliggende ledd.

Alle avtaler leverandøren inngår for utføring av arbeid under denne kontrakten skal inneholde tilsvarende bestemmelser.

B.3.14 Fast ansatte

Arbeidet skal utføres av totalentreprenøren og dennes fast ansatte, eventuelt av underentreprenør og deres faste ansatte, eller ved bruk av lovlig innleid arbeidskraft.

Byggherren skal skriftlig godkjenne underentreprise med enkeltpersonforetak eller anvendelse av innleid arbeidskraft. Byggherrens godkjennelse endrer ikke entreprenørens forpliktelser ovenfor byggherren.

Entreprenøren skal til enhver tid kunne dokumentere at den anvendte arbeidskraft oppfyller kontraktens bestemmelser. Dokumentasjonsplikten omfatter også underentreprenøren og dennes personell.

Alle avtaler om underentrepriser og innleid arbeidskraft skal inneholde likelydende bestemmelser om arbeidets utførelse, forhold på byggeplassen og utførelse ved underentreprise som skal anvendes for dette oppdraget.

Ved konstatert brudd på ovennevnte bestemmelser, og dersom entreprenøren ikke har rettet feilen innen fristens utløp, kan byggherren heve kontrakten.

Rett til heving av kontrakten på dette grunnlag gir byggherren anledning til å utelukke entreprenøren/underentreprenøren fra å delta i oppdrag innen bygge- og anleggsvirksomhet for denne byggherren for inntil ett år.

Byggherren kan også kreve dagmulkt dersom totalentreprenøren selv eller noen av hans kontraktsmedhjelpere anvender ulovlig eller ikke kontraktsmessig arbeidskraft, og forholdet ikke er blitt rettet innen en frist gitt ved skriftlig varsel fra byggherren. Mulkten løper fra fristens utløp til forholdets opphør. Mulkten skal utgjøre 1 - én - promille av kontraktssummen, men ikke mindre enn kr 1.000,- pr. hverdag.

B.3.15 Utenlandsk arbeidskraft

Totalentreprenøren skal sørge for at eventuell utenlandsk arbeidskraft i eget firma eller hos underentreprenører har nødvendig arbeidstillatelse etter de til enhver tid gjeldende bestemmelser, og at skatter og avgifter blir betalt i henhold til de til enhver tid gjeldende bestemmelser.

B.3.16 Sosialt ansvar

Leverandøren skal respektere de grunnleggende krav til menneskerettigheter, arbeidstakerrettigheter og miljø.

De varer/produkter som leverandøren leverer skal være fremstilt under forhold som er forenlig med de krav som følger av de til enhver tid gjeldende sentrale FN-konvensjoner og ILO-konvensjoner (www.fn.no) og den gjeldende nasjonale arbeidsmiljølovgivning på produksjonsstedet. Informasjon om åtte kjernekonvensjoner fra ILO kan hentes her: <https://www.uniontounion.org/ilo>

Kravene som følger av ovenfor nevnte regelverk er minimumsstandarder. Der hvor konvensjoner og nasjonale lover og reguleringer omhandler samme tema, skal den høyeste standarden alltid gjelde. Leverandøren er forpliktet til å oppfylle kravene under hele kontraktsperioden. Dersom leverandøren bruker underleverandører til å gjennomføre hele eller deler av kontrakten, er leverandøren forpliktet

til å videreføre de samme kravene til underleverandørene og bidra til at de etterlever kravene. Det samme gjelder underleverandørene.

Leverandøren skal på oppfordring kunne legge fram dokumentasjon på at kravene er oppfylt.

Oppdragsgiver forbeholder seg retten til å gjennomføre anmeldte eller uanmeldte kontroller på produksjonssted i kontraktperioden. Ved kontroll plikter leverandøren å oppgi navn og kontaktopplysninger på de aktørene i leverandørkjeden som oppdragsgiver ønsker å kontrollere.

Oppfyller ikke leverandøren kravene til sosialt ansvar i disse kontraktsbestemmelsene, innebærer det kontraktsbrudd. Ved kontraktsbrudd plikter leverandøren å rette opp i de påpekte manglene innen en rimelig frist som oppdragsgiver fastsetter. Leverandøren skal dokumentere rettelsene skriftlig på den måten oppdragsgiver bestemmer.

Ved brudd på denne bestemmelsen kan byggherren sette en rimelig frist for totalentreprenøren til å rette forholdet. Dersom forholdet ikke blir rettet innen fristens utløp, betraktes dette som vesentlig mislighold som kan påberopes av byggherren som grunnlag for heving.

Byggherren kan også kreve dagmulkt dersom ovennevnte plikter misligholdes og forholdet ikke blir rettet innen en rimelig frist gitt ved skriftlig varsel fra byggherren. Mulkten løper fra fristens utløp til forholdets opphør. Mulkten per hverdag skal utgjøre én promille av kontraktssummen, men ikke mindre enn NOK 1.500. Mulkten skal betales i tillegg til eventuell dagmulkt for forsinkelse.

B.3.17 Rapportering av uønskede hendelser

Totalentreprenøren plikter å sørge for rapportering av samtlige arbeidsulykker, yrkesskader og andre uønskede hendelser. Rapportering skal skje ved bruk av HMSreg RUH-modul.

C Tekniske krav

C.1 Tekniske rammebetingelser

C.1.1 Entreprenørens rolle

Leverandøren skal ha følgende ansvarsroller og ansvar iht. til Plan- og bygningsloven og Byggesaksforskriften:

- Ansvarlig søker
- Ansvarlig prosjekterende
- Ansvarlig utførende

Leverandøren skal ha følgende ansvarsroller iht. Arbeidsmiljøloven:

- Hovedbedrift med vernerunder – ansvar alle fag

C.1.2 Ytre miljø

Entreprenøren skal tilpasse seg til stedlige forhold (f.eks. depot i drift) og overordnede krav mht.:

- Områdesikring
- Støy
- Støv
- Vibrasjoner
- Forurensing
- Trafikkforhold
- Arbeidstidbegrensninger
- Avfallshåndtering
- Kulturminner

C.1.3 Andre rammebetingelser (forhold før byggestart)

Se punkt A.1.1.

C.1.4 FDV - sluttdokumentasjon

FDV-dokumentasjon lastes direkte inn i BIM2Share. Dette kan gjennomføres fortløpende i løpet av prosjektperioden. I løsningen knyttes dokumentasjon til NS 3456, samt objekter i IFC-modeller.

Se for øvrig vedlegg B.03 Kravspesifikasjon for FDV og BIM.

C.1.5 Rent tørt bygg

Se dokumentplan.

C.1.6 Grønt bygg

Se dokumentplan.

C.1.7 Universell utforming

Se dokumentplan.

C.2 Teknisk beskrivelse

Se dokumentplan.

C.3 Tegninger og modeller

Se dokumentplan.

C.4 Tekniske referansedokumenter

Se dokumentplan.

D Krav til byggeprosessen

D.1 Prosjektadministrative rutiner

Vil bli etablert i samspillsfasen sammen med Leverandør.

D 1.2 Reklame

Dersom entreprenøren eller hans kontraktsmedhjelpere for reklameformål eller på annen måte ønsker å gi offentligheten informasjon om oppdraget utover å oppgi oppdraget som generell referanse, skal dette forelegges byggherren på forhånd.

All kontakt med media skal håndteres av byggherren.

D.1.3 Byggeweb/webhotell

Se vedlegg B.03 Kravspesifikasjon for FDV og BIM.

D.1.4 Tegningsadministrasjon

Se vedlegg B.03 Kravspesifikasjon for FDV og BIM.

D.2 Kvalitetssikring

D.2.1 Krav til KS-system inkl entreprenørens kvalitetsplan

Se kapittel 6.5 i dette dokumentet.

D.2.3 Informasjon om uavhengig kontroll

Se kapittel G i dette dokumentet.

D.3 Sikkerhet, helse og arbeidsmiljø (SHA)

Sikkerhet, helse og arbeidsmiljø (Byggherreforskriften)

Se vedlagte foreløpige SHA-plan fra Byggherre som vedlegg B.01 SHA-plan.

D.3.1 Avtale med SHA koordinatører

Inngår i avsnitt G i dette dokumentet.

D.3.2 HMS-planer

Utarbeides i samarbeid mellom Byggherre og Leverandør.

Entreprenøren skal:

- Følge arbeidsmiljølovgivningen
- Ha internkontroll og innarbeide relevante deler av byggherrens SHA-plan, se vedlegg.

Ved vesentlig eller stadige brudd på pliktene kan arbeidene stanses eller kontrakten heves selv om forholdene rettes.

Er underentreprenør(ene) skyld i avvikene, kan byggherren kreve denne/ disse utskiftet.

D.4 Øvrige krav i byggeprosessen

D.4.1 Prøvedrift

Se punkt 38.2 i dokument A.03.01 Spesielle kontraktsbestemmelser og vedlegget C.02 Kravspesifikasjon.

D.4.2 Depot i drift

Sandmoen bussdepot er i drift i hele byggeperioden. Ved gjennomføring av arbeidet skal entreprenøren ta hensyn til depotes virksomhet i forhold til trafikkavvikling, støy, støv og andre ulemper.

Det skal gjennomføres risikoanalyser spesielt i forbindelse med støy, støv, transport / også med kran o.a.

Alle arbeider som kan medføre risiko i forhold til SHA, skal planlegges og avtales med prosjektleder god tid i forveien.

Det forutsettes at arbeidet utføres innenfor normal arbeidstid. Arbeider ut over dette må varsles og avtales med prosjektleder.

For nærmere spesifikasjoner, se avsnitt A.1.1 i dette dokumentet.

D.4.3 Andre krav til byggeprosessen

Låsing og lukking ved arbeider i eksisterende arealer. Låsing og lukking av lokalene skal utføres etter avtale med prosjektleder.

D.4.4 Brannplaner og evakuering

Entreprenøren skal utarbeide en brannstrategi for byggeplassen med brannplaner som viser aktuelle rømningsveier for arbeiderne. Planene skal være oppslått på byggeplassen, og alle arbeidere skal gjøres oppmerksom på dette.

Videre skal det utarbeides plan for utsetting av slokkeutstyr i alle etasjer.

Entreprenøren skal utarbeide evakueringsplaner og varslingsinstruks for byggeplassen som iverksettes etter beskjed fra byggherrens representant. Planen skal minst omfatte rutiner for varsling, kontroll, oppsamlingssteder, registrering etc.

Entreprenøren skal også utarbeide en brannstrategi for byggeplassen hvis det er påkrevd rømning gjennom byggeplassen for elever og ansatte med brannplaner som viser aktuelle rømningsveier. Planene skal være oppslått ved aktuelle rømningsveier i eksisterende bygg, og brannvernleder ved virksomheten skal gjøres oppmerksom på dette.

E Frister og dagmulker

(Henvisninger til NS 8407:2011)

E.0 Supplerende bestemmelser

Ved de supplerende bestemmelsene som knytter seg til et bestemt punkt i NS 8407:2011, er dette angitt som tillegg.

E.1 Frister

Som et tillegg til NS 8407 punkt 40.2 gjelder følgende:

Følgende andre frister (delfrister) enn sluttfristen er dagmulktbelagt:

- Frist for igangsetting av arbeid på byggeplassen: Dato avklares i utviklingsfase
- Frist for delovertakelse: Dato avklares i utviklingsfase
- Frister for overlevering av FDV-dokumentasjon: Dato avklares i utviklingsfase
- Frist for utbedring av mangler, f. eks. 2 - 4 uker: Dato avklares i utviklingsfase
- Frist for avslutning og godkjenning prøvedrift: Dato avklares i utviklingsfase

E.2 Dagmulker

NS 8407 punkt 40.3 gjelder.

Dagmulkten skal være i henhold til NS8407 pkt. 40.3 bokstav b) - ved overskridelse av frist for delovertakelse/-r.

Dagmulkten skal være i henhold til NS8407 pkt. 40.3 bokstav a) - ved overskridelse av sluttfristen.

Dagmulkten skal være stor kr 5 000, - ved overskridelse av fristen for overlevering av FDV-dokumentasjon.

Dagmulkten skal være stor kr 10 000, - ved overskridelse av frist for utbedring av mangler.

Dagmulkten skal være stor kr 10 000, - ved overskridelse av sluttfrist prøvedrift.

I tillegg til disse fristene knyttet til framdrift er det i avsnitt B.3 i dette dokumentet tatt inn dagmulksbestemmelser for flere seriøsitetskrav. Disse mulktene kommer eventuelt i tillegg til mulktene for framdrift.

E.3 Framdriftsplanlegging

Det stilles følgende krav til Leverandørens framdriftsplanlegging:

- Hovedframdriftsplan med milepæler i samarbeid med byggherre.
- 14 dagers produksjonsplaner som revideres hver uke.
- Prosjekteringsplaner

Andre forhold som påvirker framdrift:

- Tidsplan for offentlige søknader og saksbehandling.
- Framdriftsplan for byggherreavklaringer og byggherreleveranser.

Framdriftsplan for tidspunkt for bestilling

Seksjon eiendom vurderer byggetid for å være ca. 30 måneder.

Prosjektets hovedframdriftsplan avtales ved kontraktsinngåelse.

Utviklingsperioden fra skisse- til forprosjektnivå er antatt å vare 5 måneder.

Antatt byggestart vil være 1. kvartal 2026.

Framdriftsforhold

Denne framdrift er foreløpig lagt til grunn for gjennomføringen av prosjektet. Datoene skal imidlertid justeres i samsvar med framdriften i den kommunale byggesaksbehandlingen og fylkeskommunens egen administrative og politiske behandling av saken.

F Vederlag

F.1 Prissammendrag - tilbudsskjema

Leverandøren skal fylle ut vedlagte A.02 Prisskjema fullstendig.

Alle poster skal være utfylt – utfylte poster regnes som inkludert i andre poster.

G Oppdragsgivers ytelser

Trøndelag fylkeskommune er ansvarlig for å anskaffe følgende:

- Uavhengig kontrollerende foretak iht. krav i Byggesaksforskriften §14 (TK = tiltaksklasse):

Oppgave	TK	PRO	UTF
Bygningsfysikk	2	X	X
Konstruksjonssikkerhet	2	X	X
Geoteknikk	2	X	X
Brannsikkerhet	2	X	X
Andre områder			

- Kostnader i forbindelse med offentlige tillatelser (gebyr)
- Koordinator prosjektering KP (SHA)
- Koordinator utførelse KU (SHA)
- Tiltransporterte leveranser (utstyr, eventuell spesialinnredning)

Byggblankett 8440 A og B avklarer oppgavefordeling mellom partene knyttet til SHA-plikter og fullmakter.