



# **Namsos kommune**

## **Nåavmesjenjaelmien tjjelte**

*Støyskjerm Høknes – Hovedentreprise NS8405*

*Kommunens saksnummer: 2024/1679*

## **Del II: Kontraktsgrunnlag**

*Mai 2024*





## Innholdsfortegnelse

<b>A. Generell del .....</b>	<b>3</b>
<b>A.1 Innledning .....</b>	<b>3</b>
A.1.1 Prosjektorganisasjon ifm. forutgående prosjekteringsfase .....	3
<b>A.2 Kontraksarbeidets omfang .....</b>	<b>3</b>
<b>A.3 Organisasjon og entreprisemodell .....</b>	<b>4</b>
<b>A.4 Dokumentliste .....</b>	<b>4</b>
<b>B. Kontraksbestemmelser .....</b>	<b>5</b>
<b>B.1 Alminnelige kontraksbestemmelser .....</b>	<b>5</b>
<b>B.2 Spesielle kontraksbestemmelser .....</b>	<b>5</b>
<b>B.3 Andre rammebetingelser .....</b>	<b>5</b>
<b>C. Tekniske krav .....</b>	<b>6</b>
<b>C.1 Tekniske rammebetingelser .....</b>	<b>6</b>
C.1.1 Ytre miljø .....	6
C.1.2 Andre rammebetingelser .....	6
C.1.3 Rigg og drift .....	7
C.1.4 Krav til utførelse, opplæring og overtaking .....	8
<b>C.2 Teknisk beskrivelse .....</b>	<b>9</b>
<b>C.3 Tegninger .....</b>	<b>9</b>
<b>D. Krav til byggeprosessen .....</b>	<b>10</b>
<b>D.1 Administrative rutiner .....</b>	<b>10</b>
D.1.1 Møteadministrasjon .....	10
D.1.2 Faktureringsrutiner .....	10
D.1.3 Rapportering .....	10
D.1.4 Endringsbehandling .....	10
<b>D.2 Kvalitetssikring .....</b>	<b>11</b>
D.2.1 Kvalitetsplan .....	11
D.2.2 Kvalitetssikring .....	11
D.2.3 Oppfølging av kvalitetsplanen .....	11
D.2.4 Kontroll og kontrollplaner .....	12
D.2.5 Avvik .....	12
<b>D.3 Sikkerhet, helse og arbeidsmiljø (SHA) .....</b>	<b>12</b>
D.3.1 Generelt .....	12
D.3.2 Koordinator for utførelsesfasen .....	12
<b>E. Frister og dagmulker .....</b>	<b>13</b>
<b>E.1 Frister .....</b>	<b>13</b>
<b>E.2 Dagmulker .....</b>	<b>13</b>
<b>F. Vederlaget .....</b>	<b>14</b>
<b>F.1 Prissammenstilling .....</b>	<b>14</b>
F.1.1 Prissammenstilling .....	14
<b>F.2 Regningsarbeider .....</b>	<b>15</b>
<b>F.3 Påslag side- og underentrepriser .....</b>	<b>15</b>



**F.5 Regulering ..... 15**



## Del II: Kontraktsgrunnlaget

### A. Generell del

#### A.1 Innledning

Kontraktsgrunnlaget omfatter ny støyskjerm for Høknes aktivitetsområde. Tilbudet skal inkludere alle nødvendige ytelser for oppnåelse av et komplett prosjekt ihht. kontraktsgrunnlaget. Byggverket skal tilfredsstillende kravene gitt ihht. Lov om planlegging og byggesaksbehandling (PBL), aktuelle forskrifter og relevante norske standarder.

Herunder aktuelle (men ikke uttømmende):

- Lov om planlegging og byggesaksbehandling (PBL).
- Teknisk forskrift 2017 (TEK17).
- Håndbok N100 Veg- og gateutforming Statens vegvesen.
- Håndbok N301 Arbeid på og ved veg Statens vegvesen.
- Eurokode 0: Grunnlag for prosjektering av konstruksjoner.
- Eurokode 1: Laster på konstruksjoner.
- Eurokode 2: Prosjektering av betongkonstruksjoner.
- Eurokode 3: Prosjektering av stålkonstruksjoner.
- Eurokode 5: Prosjektering av trekonstruksjoner.
- Byggforskserien.
- Byggherreombud.

Det er avgjørende at hovedentreprenør setter seg svært godt inn i de krav, kvaliteter og standardvalg som måtte følge av dette. Det er avgjørende at hovedentreprenøren med alle underliggende ledd (underleverandører) er kjent med dette og har ens oppfatning om alle forhold knyttet til leveransene.

##### A.1.1 Prosjektorganisasjon ifm. forutgående prosjekteringsfase

Rolle	Navn	Foretak
Prosjektleder	Sue Rossøy	Namsos kommune
Assisterende prosjektleder	Knut Skreddernes	Namsos kommune
Prosjekteringsgruppeleder	Espen Aursand	SIGN Arkitektur™
Prosjektansvarlig arkitektur	Tonje K. Nyrud	SIGN Arkitektur™
Kvalitetssikring arkitektur	Anders H. Strand	SIGN Arkitektur™
Rådgivende ingeniør konstruksjonssikkerhet	Sindre Vikan	SIGN Arkitektur™
Ansvarlig søker	Torbjørn Høyen	SIGN Arkitektur™

#### A.2 Kontraktsarbeidets omfang

Tiltaket omfatter oppføring av en ny støyskjerm nord for Fylkesvei 17 (FV17)/Namdalsvegen i Namsos kommune. Støyskjermen skal være cirka 268 m lang og 1,8 m høy. Oppbygging som absorberende støyskjerm på sørsiden mot veitrafikk og reflekterende flater mot aktivitetsområdet på nordsiden av FV17. Grunnarbeider omfatter støpte stålsøyler c/c 2,5 m, og tett betongbankett/-vegg med 200 mm brystning over terreng. Støyskjermmoduler skal tilpasses søyleavstander og være demonterbare for vedlikehold i grunnen.

Det henvises til tegninger og situasjonsplan for plassering og oppbygging av støyskjermen.

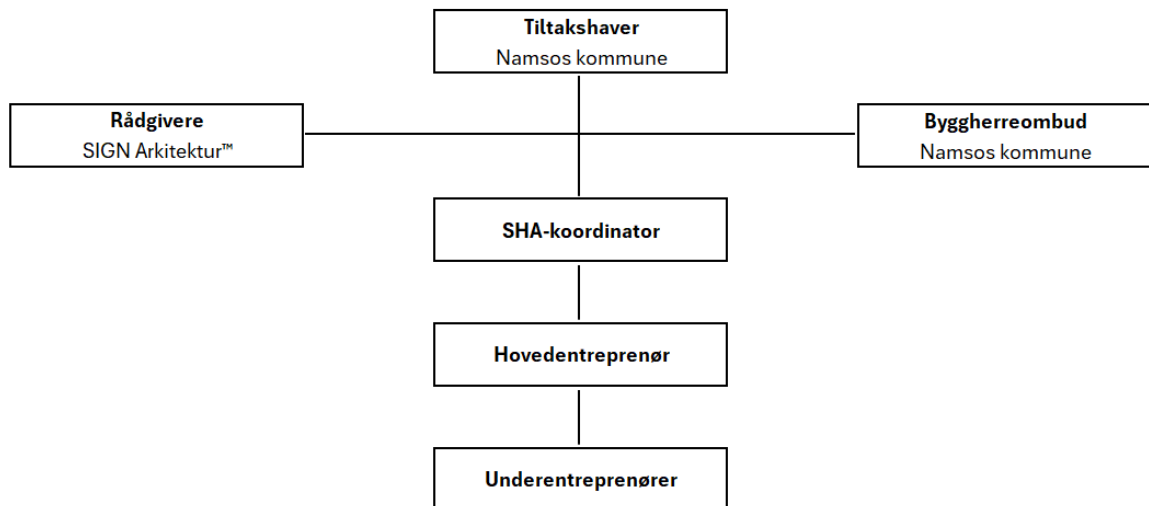


### A.3 Organisasjon og entreprisemodell

Konkurransen og senere kontraktsarbeid gjennomføres som en utførelsesentreprise (hovedentreprise). Valgt kontraktsstandard er NS8405 Norsk bygge- og anleggskontrakt.

Alle nødvendige arbeider for alle fag skal medtas for komplett leveranse.

Planlagt prosjektgjennomføringsmodell og -organisasjon ihht. figuren under:



Figur 6. Organisasjonsmodell

Hovedentreprenør skal samordne, koordinere og administrere alle arbeider utført på byggeplassen, både mht. egne arbeider og underentreprenører benyttet.

Hovedentreprenør skal også ivareta de forhold som følger av pliktene «Hovedbedrift» ihht. bestemmelsene om samordning av HMS-arbeid etter Arbeidstilsynets bestemmelser. Dette innebærer at entreprenør har ansvaret for å sørge for at alle som arbeider på byggeplassen har et trygt og sikkert arbeidsmiljø. Hovedentreprenør skal også sørge for at alle som utfører arbeid på byggeplassen, enten det er egne ansatte eller underentreprenører, har nødvendig opplæring og kompetanse til å utføre arbeidet på en sikker og forsvarlig måte.

### A.4 Dokumentliste

- Del I: Konkurranseskildring.
- Del II: Kontraktgrunnlaget.
- V1: Teknisk skildring.
- V2: Tegninger.
- V3: SHA-plan.
- V4: Grunnarbeider.
- V5: ROS analyse
- V6: Støyutredning.
- V7: Seriositetskrav
- V8: Egenrapporteringsskjema



## B. Kontraktsbestemmelser

### B.1 Almennelige kontraktsbestemmelser

For gjennomføring av kontrakten gjelder kontraktsbestemmelser ihht. NS8405 med følgende avvik.

Dokumentenes orden:

1. Avtaledokument
2. eventuelle referater fra drøftelser eller forhandlinger
3. Konkurransesgrunnlagets del 1 og 2 med vedlegg
4. entreprenørens tilbud

### B.2 Spesielle kontraktsbestemmelser

Ingen.

### B.3 Andre rammebetingelser

- Antall ledd i kontraktskjeden er nedad begrenset til at entreprenør ikke kan ha flere enn to ledd underleverandører i kjeden under seg.
- Leverandører og underentreprenører hos hovedentreprenør skal ha tilstrekkelig fagkunnskap.
- Lønn- og arbeidsforhold hos hovedentreprenør og alle underleverandører skal være i orden og tilfredsstillende Arbeidsmiljøloven så langt dette er påkrevd.
- Mislighold av kontraktsforpliktelser i denne kontrakten vil bli nedtegnet og kan få betydning i senere konkurranser, enten i kvalifikasjons- eller tildelingsomgang i overensstemmelse med regelverket for offentlige anskaffelser.
- Byggherre eller ekstern revisor engasjert av byggherre, kan gjennomføre revisjon hos hovedentreprenør og eventuelle underleverandører i perioden fra kontraktsinngåelse til slutfaktura er betalt for å undersøke om kontraktens krav er oppfylt. Alle avtaler hovedentreprenør inngår for utførelse av arbeid under denne kontrakten skal inneholde tilsvarende bestemmelser.



## C. Tekniske krav

### C.1 Tekniske rammebetingelser

#### C.1.1 Ytre miljø

##### **Plassering og nærliggende bebyggelse**

Støyskjerm skal monteres nord for Namdalsvegen/FV17 og langs fortau frem til Skoglyvegen i øst. Tilkomst til anleggsområdet via fortau og innkjøring ved Skoglyvegen/Namsoshallen, alternativt via riggområde for Høknes barnehage som er under oppføring (må avklares med stedlig totalentreprenør).

##### **Grunnforhold**

Det vises til ROS-analyse utført for Høknes aktivitetsområde for grunnforhold. (V5 ROS analyse)

#### C.1.2 Andre rammebetingelser

- Rekkefølgebestemmelse for Høknes barnehage:  
Jfr. pkt. 9.5 Støy: «*Krav til avbøtende tiltak ihht. 5a skal være gjennomført før brukstillatelse gis*».
- Før arbeidene starter skal riggplanen være godkjent av byggherre. Riggplanen skal omfatte alle driftstekniske løsninger på byggeplassen samt tydelig angi hvordan bl.a trafikkavvikling i forbindelse med byggeprosjektet vil bli løst, spesielt med hensyn til sikkerheten for personer som ferdes i området.
- Byggeplassen skal sikres for myke trafikanter, særlig barna gjennom skole- og barnehagetiden. Øvrige tidspunkter avtales nærmere.
- Anleggstrafikk må varsles, skiltes og sikres for kjøretøy og myke trafikanter.
- Varsling ifm. trafikale arbeider på/nær kommunal/fylkesvei avklares av hovedentreprenør.



### C.1.3 Rigg og drift

#### Riggplan

Hovedentreprenør skal utarbeide riggplan godkjent av byggherre.

Generelt gjelder at hovedentreprenør skal sørge for all nødvendig rigg og drift, inkludert likeverdig oppholdsrom/brakker etc. for hovedentreprenørens arbeidsfolk (for eget og underleverandørers personell). Dette gjelder også arbeider knyttet til HMS.

I byggetiden skal alle overflødige materialer og alt overflødig utstyr fjernes så snart som mulig. Etter fullført arbeid skal byggeplassen ryddes snarest mulig.

Rigg- og anleggsområdet utenom den permanente konstruksjonen skal så vidt mulig settes i den stand de var i før byggearbeidene startet. Provisoriske fundamenter og andre provisorier skal fjernes og ikke fylles ned, om ikke annet avtales.

HMS-plan bør legges ved der man også belyser sikkerhetsbestemmelser for arbeider på byggeplass, arbeider alene, førstehjelp, rømningsplan, beredskapsplan og handlingsplan ved ulykker osv.

Riggplanen skal omfatte alle driftstekniske løsninger på byggeplassen samt tydelig angi hvordan trafikkavviklingen i forbindelse med byggeprosjektet vil bli løst, spesielt med hensyn til sikkerheten for personer som ferdes i området. Varsling om vegarbeid på eller ved vei åpen for allmen ferdsel skal utføres iht. håndbok N301.

Anleggsområdet er begrenset til det areal som avtales av byggherren med den enkelte grunneier. Det må etableres byggejerde rundt hele området.

Ferdsel for gående og syklende må hensyntas gjennom byggeperioden da strekningen er hovedinnfartsåre for harde og myke trafikanter.

Aktuelle riggområder er angitt i rødt på nedenstående situasjonsplan.



*Tilgjengelig område for rigg.*





#### **Rigg for sikring og beskyttelse**

Det skal gjennomføres risikoanalyser spesielt mht. støy, støv, transport, kranarbeider, trafikk og myke trafikanter. Alle arbeider som kan medføre risiko i forhold til SHA skal planlegges og avtales med SHA-kordinator i forkant av oppstart arbeider.

Det forutsettes at arbeidet utføres innenfor normal arbeidstid (08-16). Arbeider ut over dette må varsles og avtales særskilt med byggherren.

#### **Avfallshåndtering**

Hovedentreprenør skal utarbeide en avfallsplan med godkjenning fra byggherre. Avfall skal håndteres etter gjeldende forskriftskrav, jfr. bl.a. TEK17 §9-6. Avfallsplanen er en del av dokumentasjonen for søknad om igangsettingstillatelse og må fremlegges omgående etter kontraktsinngåelse. Hovedentreprenør har ansvar for å komplettere og ajourføre avfallsplanen gjennom hele prosjektforløpet.

Hovedentreprenør skal organisere, administrere og samordne all avfallshåndtering på byggeplassen samt tilrettelegge og plassere ut nødvendig antall containere. Disse må merkes tydelig og plasseres på et sentralt sted hvor avfall oppstår.

#### **FDV-dokumentasjon**

FDV-dokumentasjon organiseres ihht. NS3451. FDV-dokumentasjonen skal oversendes elektronisk til Namsos kommunes eget system Facilit.

### **C.1.4 Krav til utførelse, opplæring og overtaking**

All utførelse skal være ihht. bransjenorm/preaksepterte løsninger.

#### **Utførelse**

Følgende utførende fagytelser (UTF) for byggearbeidene skal inkluderes ifm. oppføring t.o.m ferdigstilling/overlevering (ikke uttømmende):

- Entreprenørs prosjektledelse.
- Anleggsledelse.
- Grunn- og terrengarbeider.
- Betong- og stålarbeider.
- Bygningsmessige arbeider inkl. nødvendig utstyr.
- Blikkenslager- og malerarbeider.

#### **Byggherreombud**

Byggherreombud utnevnes av Namsos kommune og skal kunne delta på alle byggemøter etter behov.

Jfr. 'A.3 Organisasjon og entreprisemodell'.

#### **Overtaking**

Brukstillatelse skal foreligge før overtaking. Ved overtaking skal 'Som bygget'-dokumentasjon leveres elektronisk.

Byggherreombud/prosjektleder vil stille krav om gjennomføring med kontrollrutiner og rapportering i byggeperioden, samt en samlet tverrfaglig fullskalakontroll før overtaking av kontraktsarbeidet. Dette skal gjennomføres senest ei uke før overtaking.



## C.2 Teknisk beskrivelse

Se 'V1: Teknisk beskrivelse'.

## C.3 Tegninger

Se 'V2: Tegninger'.



## D. Krav til byggeprosessen

### D.1 Administrative rutiner

#### D.1.1 Møteadministrasjon

Byggherre, evt. byggherreombud, innkaller til, leder og refererer fra byggherremøter. Byggherremøter avholdes etter frekvens avtalt etter kontraktsinngåelse.

Hovedentreprenør innkaller til, leder og referer fra byggemøter, tekniske møter, vernemøter mm. Byggemøter gjennomføres normalt annenhver uke før og under byggeriet.

#### D.1.2 Faktureringsrutiner

Kontrakt med avtalt fastsum faktureres via EHF med avdragsnota hver måned etter omforent betalingsplan. Notaene skal nummereres ihht. retningslinjer fra byggherre og skal inneholde fakturert hittil, innestående beløp akkumulert i perioden og periodens beløp.

Forsikring og garanti skal dokumenteres innen 14 dager etter kontraktsinngåelse og senest før honorering av første faktura.

#### D.1.3 Rapportering

E-post benyttes som primært kommunikasjonsverktøy. Alle e-poster merkes «*Støyskjerm Høknes*».

Fremdriftsstatus skal vise gjennomført utførelse i perioden og planlagt utførelse i neste periode med basis i kontraktens fremdriftsplan

#### D.1.4 Endringsbehandling

Eventuelle endringer varsles og håndteres ihht. NS8405.



## D.2 Kvalitetssikring

### D.2.1 Kvalitetsplan

Med basis i hovedentreprenørens overordnede kvalitetssystem skal det utarbeides en prosjektilpasset kvalitetsplan for utførelse av prosjektet. Kvalitetsplanen skal dekke alle systematiske tiltak nødvendige for å sikre at kontraktens krav til riktig og sikker utførelse, samt avtalt pris, planlegges og oppnås. I dette ligger også å lage og dokumentere en plan for faglig kontroll for hovedentreprenørens leveranser, som ved bruk i alle ledd av produksjonen skal sikre og dokumentere at utførelsen skjer ihht. kontrakten, prosjektert grunnlag, den tekniske beskrivelsen, samt lover og forskrifter.

Senest 14 dager etter kontraktsinngåelse skal hovedentreprenøren overlevere en overordnet innholdsoversikt av den tilpassede kvalitetsplanen for prosjektet til byggherrens gjennomsyn.

Planen skal bl.a. omfatte:

- Fordeling av ansvar og myndighet i alle ledd og faser av prosjektet.
- Rutiner for utførelse med de spesielle prosedyrer og arbeidsinstrukser som skal benyttes.
- Styrende sjekklister/kontrollister som benyttes for å dokumentere kvaliteten på utførelsen.
- Rutiner for avviksbehandling.
- Innholdsfortegnelse for 'Som bygget'-dokumentasjon.

Kvalitetsplanen skal holdes oppdatert til enhver tid og hovedentreprenøren skal uoppfordret forelegge byggherre nye, så vel som reviderte, prosedyrer til gjennomsyn. Generelt gjelder at prosedyrer og sjekklister skal være utarbeidet og innarbeidet hos hovedentreprenøren før oppstart av arbeidet prosedyren gjelder for.

Hovedentreprenøren skal utpeke en person som skal være ansvarlig for oppfølging samt eventuell supplering og revisjon av kvalitetsplanen. Hovedentreprenøren skal sørge for at alle underentreprenører følger kontraktens kvalitetsplan.

### D.2.2 Kvalitetssikring

Alle avvik i forhold til kvalitetsplanen skal rapporteres på eget skjema som forelegges byggherre som del av kvalitetsplanen. Avviksrapporter med forslag til retting sendes fortløpende til byggherre.

### D.2.3 Oppfølging av kvalitetsplanen

Hovedentreprenøren skal løpende dokumentere alle kontroller utført ihht. kontrakten. Kontrollene skal dokumentere overensstemmelse med kontraktens krav. Dokumentasjonen skal struktureres slik at det er enkelt å spore kontrollresultatene. Dokumentasjonen skal være tilgjengelig for byggherren til enhver tid og overleveres som del av FDV-dokumentasjonen.



#### D.2.4 Kontroll og kontrollplaner

Hovedentreprenøren skal utarbeide kontrollplaner og sørge for nødvendig oppfølging av disse. Hovedentreprenøren skal varsle byggherrens representant i rimelig tid når et arbeid er klart for kontroll. Eventuell kontroll utført av byggherre fritar ikke hovedentreprenøren for hans fulle ansvar for kontraktens oppfyllelse. På anmodning fra byggherre skal dokumentasjon for å bedømme arbeidet, kvalitet og framdrift fremlegges.

#### D.2.5 Avvik

Hovedentreprenøren skal behandle alle avvik fra krav, lover, forskrifter og vedtak fra offentlige myndigheter i kontrakten på slik måte at skadevirkningene av avviket begrenses mest mulig, og at tiltak blir gjennomført for å rette opp avviket og hindre at lignende avvik oppstår igjen.

Hvis et avvik krever egen rapport ihht. hovedentreprenørens kvalitetssystem, skal byggherren ha kopi av rapporten. Jfr. kapittel 'D.2.3 Oppfølging av kvalitetsplanen'.

Dersom byggherre avdekker avvik ved hovedentreprenørens arbeid, skal dette varsles og behandles gjennom hovedentreprenørens avviksbehandlingssystem. Dersom avvik har kostnads- eller fremdriftsmessige konsekvenser som hovedentreprenøren hevder å ha rett til kompensasjon for, skal det sendes endringsvarsel.

### D.3 Sikkerhet, helse og arbeidsmiljø (SHA)

#### D.3.1 Generelt

Hovedentreprenøren skal oppdatere grovrisikoanalysen i byggherrens plan for sikkerhet, helse og arbeidsmiljø, jfr. 'V3: SHA-plan'. Videre revideringsansvar for SHA-planen tilligger hovedentreprenør.

Hovedentreprenør må ta hensyn til nødvendige tiltak i sin prising.

#### D.3.2 Koordinator for utførelsesfasen

Hovedentreprenøren skal inneha rollen som SHA-koordinator for utførelsesfasen (KU) jfr. Byggherreforskriften. Vedkommende må inneha kvalifikasjoner og erfaring for å gjennomføre arbeidet på en faglig forsvarlig måte.



## E. Frister og dagmulkter

### E.1 Frister

For denne kontrakten er følgende frister bestemt:

Frist nr	Beskrivelse	Dato	Dagmulkt
1	Kontraktsinngåelse/prosjektoppstart	02.juli 2024	Ingen
2	Oppstart byggeplass	Etter avtale	Ingen
3	Ferdigstillinge/overtakelse	31.august 2024	Ihht. NS8405

Det presiseres at oppstartdato er tentativ. Oppstartdato er avhengig av bl.a. hovedentreprenørens disposisjoner, samt godkjenning fra offentlige myndigheter. Hovedentreprenøren er ansvarlig for å tilpasse oppstartdato til sin planlagte fremdrift og overtakelsesdato.

### E.2 Dagmulkter

Byggherren kan kreve dagmulkt ved forsinkelser ihht. NS8405.



## F. Vederlaget

### F.1 Prissammenstilling

Tilbudsdokumenter vedlagt i henhold til liste.

#### F.1.1 Prissammenstilling

Summen på «sum kontrakt» nedenfor, er summen som vil bli brukt ved sammenligning av tilbud.

Entreprenør:

C2.01	Grunnarbeider	Kr:
C2.05/C2.06	Betongarbeider	Kr:
C2.07	Stålarbeider	Kr:
C2.12	Tømrerarbeider	Kr:
C2.18	Blikkenslagerarbeider	Kr:
C2.21	Malerarbeider	Kr:
	SUM KONTRAKT	Kr:

Dato/Signatur:

-----

Hovedentreprenør:

-----



## F.2 Regningsarbeider

Regningsarbeider skal kun utføres på grunnlag av skriftlig bestilling/rekvisisjon. Tabellen nedenfor skal fylles ut som del av tilbudet, og timesprisene vil bli benyttet ved evt. regningsarbeider.

Oppgitte timepriser, eksklusiv merverdiavgift.

Stilling/funksjon	Timepris	Timer	Sum
Fagarbeider	Kr	50	Kr
Hjelpearbeider	Kr	50	Kr
Byggeleder/prosjektleder	Kr	50	Kr
Maskinfører gravemaskin	Kr	50	Kr
Maskinfører lastebil	Kr	50	Kr
Maskinfører hjullaster	Kr	50	Kr
SUM REGNINGSARBEIDER			Kr

## F.3 Påslag side- og underentrepriser

Påslag i forbindelse med regningsarbeider, eksklusiv merverdiavgift.

Beskrivelse	Påslag i %	Stipulert sum	Sum
Materialer	%	100.000	Kr
Tiltransporterte underentreprenører og kategorier personell som ikke inngår i timeprislisten over	%	100.000	Kr
SUM PÅSLAG SIDE- OG UNDERENTREPRISER			Kr

## F.5 Regulering

Tilbudt kontraktssum og øvrige enhetspriser skal ikke indeksreguleres.