

SHA plan Tilpasning legekantor



08.04.2024





Innhold

1	Innledning.....	4
2	Formål	4
3	Fremdriftsplan	4
4	Organisasjonskart.....	4
4.1	Definisjoner og ansvarsforhold.....	5
5	SHA MÅLSETTING	6
6	SHA - AKTIVITETER.....	7
6.1	Prosjekteringsfasen	7
6.2	Gjennomføringsfasen.....	7
7	RISIKOMOMENTER.....	8
7.1	Omgivelse.....	8
7.2	Arbeid nær installasjoner i grunnen	8
7.3	Arbeid nær høyspentledninger og elektriske installasjoner.....	8
7.4	Arbeid på steder med passerende trafikk	8
7.5	Arbeid hvor arbeidstakere kan bli utsatt for ras eller synke i gjørme.....	8
7.6	Arbeid som innebærer bruk av sprengstoff	8
7.7	Arbeid i sjakter, underjordiske masseforflytning og arbeider i tunneler.....	8
7.8	Arbeid som innebærer fare for drukning	8
7.9	Arbeid i senkekasser der luften er komprimert.....	8
7.10	Arbeid som innebærer bruk av dykkerutstyr.....	8
7.11	Arbeid som innebærer at personer kan bli skadet ved fall eller av fallende gjenstander	8
7.12	Arbeid som innebærer rivning av bærende konstruksjoner.....	9
7.13	Arbeid med montering og demontering av tunge elementer.....	9
7.14	Arbeid som innebærer fare for helseskadelig eksponering for støv, gass, støy eller vibrasjoner.	9
7.15	Arbeid som utsetter personer for kjemiske eller biologiske stoffer som kan medføre en belastning for sikkerhet, helse og arbeidsmiljø, eller som innebærer et lov- eller forskriftsfestet krav til helsekontroll	9
7.16	Arbeid med ioniserende stråling som krever at det utpekes kontrollerte eller overvåkede soner.	9



**ØRLAND
KOMMUNE**

7.17 Arbeid som innebærer brann- og eksplosjonsfare.....	9
Vedlegg til SHA-planen: AVVIKSSKJEMA	10
Vedlegg til SHA-planen: SJA skjema.....	11

1 Innledning

SHA plan gjelder for Tilpasninger Brekstad legekantor.

Adresse: Skolegata 11, 7130 Brekstad

Gnr /bnr: 167/45

2 Formål

Planen for sikkerhet, helse og arbeidsmiljø (SHA-planen) utarbeides for å ivareta § 7 i Byggherreforskriften og legger overordne føringer for sikkerhet i omgivelse av byggeplassen. Planen bygger på risikoanalysen fra byggherre.

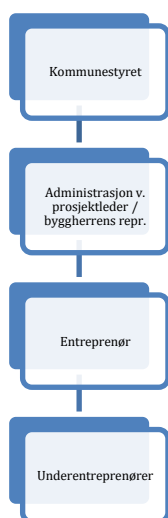
Generell risiko som forekommer på alle byggeplasser er ikke tatt med, det ivaretas gjennom entreprenørens internkontroll og HMS-system.

3 Fremdriftsplan

Kontraktinngåelse våren 2024

Ferdigstillelse juli 2024

4 Organisasjonskart



4.1 Definisjoner og ansvarsforhold

Det ansvar som er omtalt i denne planen er kun knyttet til området helse, miljø og sikkerhet.

Byggherre Ørland kommune, representert ved Prosjektleder

Kommunaldirektør: Kommunedirektør med stab.

BHR: Byggherrens representant

BHR har ansvar for:

- SHA-koordinator for prosjektet og prosjekteringsfasen.
- Det blir utpekt SHA-koordinator for gjennomføringsfasen.
- Det blir utarbeidet SHA-plan for prosjektet.
- Det blir sendt forhåndsmelding til Arbeidstilsynet.
(ved anlegg som vil vare utover 30 virkedager eller når forventet arbeidsmengde overstiger 500 dagsverk, jf. Byggherreforskriften §10)
- Å sørge for at anbyderne får et grunnlag til å planlegge jobben, der hensyn til SHA er ivaretatt og beskrevet.
- Utarbeide en plan i oppstartsfasen av prosjekteringen som gir grunnlag for å sikre et fullt forsvarlig arbeidsmiljø for den aktuelle byggeplass, ved å påpeke risiko og beskrive tiltak (SHA-plan).
- Utarbeide dokumentasjon om spesielle krav som stilles til oppfølging av SHA i gjennomføringsfasen.
- Skal under forberedelse og utarbeidelse av prosjektet ivareta hensyn til SHA i henhold til byggherreforskriftens Kap. 3.

SHA-koordinator

Utførelses fase

SHA-koordinatorens oppgaver under gjennomføringen er:

- Å samordne gjennomføringen av prosjektet slik at bestemmelser om HMS blir ivaretatt i henhold til byggherreforskriftens Kap.4.
- Avvik rapporteres umiddelbart byggherrens representant

5 SHA MÅLSETTING

Det er et klart mål at byggeperioden skal gjennomføres uten alvorlige ulykker.

H-verdi lik 0.

Miljøhensyn skal innarbeides i planlegging, prosjektering, bygging og vedlikehold på lik linje med funksjonelle, tekniske og økonomiske hensyn.

6 SHA - AKTIVITETER

SHA skal være en integrert del av prosjekterings- og byggearbeidet. SHA-aktiviteter og dokumentasjon for de ulike prosjektfasene er beskrevet nedenfor.

6.1 Prosjekteringsfasen

SHA-koordinator har et særskilt ansvar for at risikofylte arbeidsoperasjoner og samordningstiltak blir beskrevet i anbudsdokumentasjonen på en måte som gir like konkurransevilkår mellom anbyderne mht. oppfyllelse av lovpålagte HMS-krav.

Følgende skal som et minimum medtas i anbudsmaterialet:

- God stedsbeskrivelse med en oversikt over tilleggende virksomheter, institusjoner, boliger, skoler, barnehager.
- Beskrivelse av trafikksituasjonen dersom relevant.

Under prosjekteringen skal sikkerhet, helse og arbeidsmiljø ivaretas ved valg av tekniske løsninger og materialvalg. Dette, med spesielt hensyn til planleggingen av de forskjellige arbeider og arbeidsfaser som skal utføres samtidig eller etter hverandre. Det er SHA-koordinators oppgave å påse at dette gjennomføres, og det er derfor viktig at SHA-koordinator deltar på prosjekteringsmøtene.

SHA-planen skal beskrive de risikofaktorer som er avdekket i prosjekteringsfasen, og inneholde spesifikke tiltak for å sikre et fullt forsvarlig arbeidsmiljø for den aktuelle byggeplass, og skal være en del av anbudsgrunnlaget.

6.2 Gjennomføringsfasen

SHA-koordinator har ansvar for at det blir utarbeidet en SHA-plan for gjennomføringsfasen på grunnlag av denne SHA-plan. Utøvende i gjennomføringsfasen har ansvar for å gjøre en fortløpende oppdatering av SHA-planen og beskrive risikomomenter som avdekkes underveis.



7 RISIKOMOMENTER

7.1 Omgivelse

Prosjektet ligger i en omgivelse med omsorgsboliger, og barn og avlastningsbolig. Anleggsområde skal sikres.

7.2 Arbeid nær installasjoner i grunnen

-Ikke aktuelt-

7.3 Arbeid nær høyspentledninger og elektriske installasjoner

Normal aktsomhet skal håndteres ved elektriske installasjoner.

7.4 Arbeid på steder med passerende trafikk

Ryggning på offentlig veg/parkeringsplass tillates ikke uten "hjelpemann". Her må det særlig være oppmerksom på personer med redusert fremkommelighet.

7.5 Arbeid hvor arbeidstakere kan bli utsatt for ras eller synke i gjørme

-Ikke aktuelt-

7.6 Arbeid som innebærer bruk av sprengstoff

-Ikke aktuelt-

7.7 Arbeid i sjakter, underjordiske masseforflytning og arbeider i tunneler

-Ikke aktuelt-

7.8 Arbeid som innebærer fare for drukning

-Ikke aktuelt-

7.9 Arbeid i senkekasser der luften er komprimert

-Ikke aktuelt-

7.10 Arbeid som innebærer bruk av dykkerutstyr

-Ikke aktuelt-

7.11 Arbeid som innebærer at personer kan bli skadet ved fall eller av fallende

gjenstander

Ved arbeid i høyde skal det brukes godkjent lift eller stillas. Normal aktsomhet skal håndteres ved bruk av stige/gardintrapp.

7.12 Arbeid som innebærer rivning av bærende konstruksjoner

-Ikke aktuelt-

7.13 Arbeid med montering og demontering av tunge elementer

-Ikke aktuelt-

7.14 Arbeid som innebærer fare for helseskadelig eksponering for støv, gass, støy eller vibrasjoner

Normal aktsomhet.

7.15 Arbeid som utsetter personer for kjemiske eller biologiske stoffer som kan medføre en belastning for sikkerhet, helse og arbeidsmiljø, eller som innebærer et lov- eller forskriftsfestet krav til helsekontroll

-Ikke aktuelt-

7.16 Arbeid med ioniserende stråling som krever at det utpekes kontrollerte eller overvåkede soner.

-Ikke aktuelt-

7.17 Arbeid som innebærer brann- og eksplosjonsfare.

Ingen spesiell fare. Allmenne regler gjelder til varmearbeider. Allmenne regler gjelder for tilgjengelighet av slökkemidler.



Vedlegg til SHA-planen: AVVIKSSKJEMA	
<i>Benyttes ved avvik fra SHA-planen.</i>	AVVIKNR:
Prosjektnr./navn:	
Dato:	Kl.:
Beskrivelse av avviket:	
Angivelse av sted/arbeidsoperasjon avviket er knyttet til:	
Forslag til forbedring/løsning:	
Meldt av:	
Leveres til KU som har oppfølgingsansvar.	
Valgt løsning på avviket:	
Sign. KU	Sted/dato:
Avviket er lukket:	
Sign. byggherre/PL	Sted/dato:
Kommentar:	



Vedlegg til SHA-planen: SJA skjema		
<i>Benyttes ved oppdrag</i>		
Prosjektnr./navn:		
Dato:		Kl.:
Beskrivelse av oppdraget:		
Deloppgaver	Hva som kan føre til en uønsket hendelse	Forebyggende tiltak

Opplæring	Verneutstyr

Framgangsmåte SJA

1. Navngi arbeidsoppgaven analysen gjelder
2. Beskriv deretter de aktuelle deloppgavene. Vurder deloppgavene i fht
 - fysiske forhold som løfting, ensidige bevegelser, elektriske faremomenter
 - kjemiske forhold som giftighet, mulig allergifare, mulig miljøskadelig osv.
 - andre forhold som støy, temperaturforhold, arbeidsplassutforming, arbeid i høyde, utslipp
3. Beskriv hvilke tiltak som er iverksatt eller må iverksettes for at disse oppgavene skal være under kontroll
4. Spesifiser hvilken opplæring som er påkrevd og hvilket verneutstyr som skal brukes. OBS: Verneinnretninger skal prioriteres foran personlig verneutstyr.