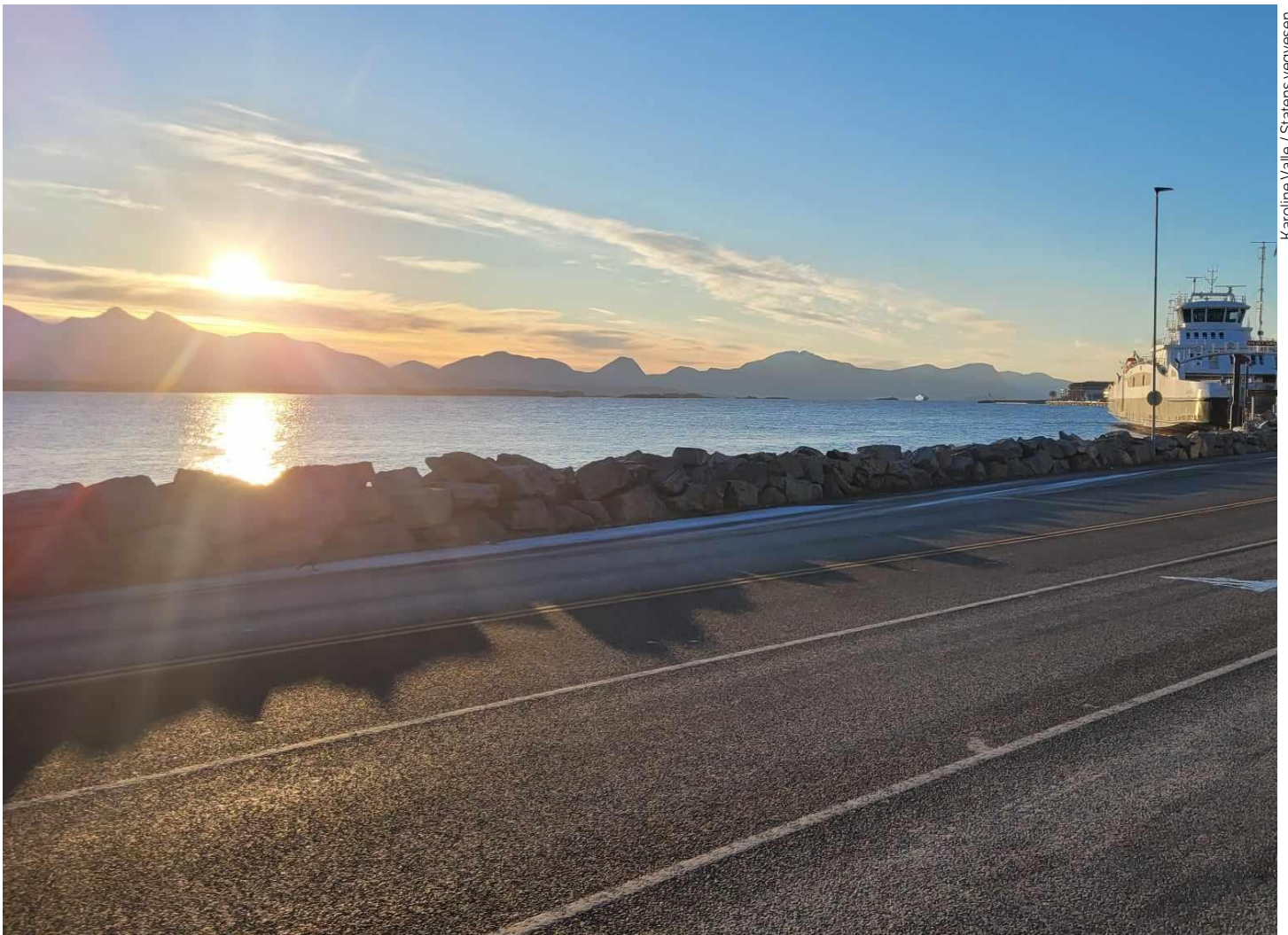




Statens vegvesen

PLANPROGRAM

Fastsatt



Karoline Valle / Statens vegvesen

E39 Ålesund - Molde

Grandfjæra vest

Molde kommune

Utbyggingsdivisjonen
Molde kontorsted
17.11.2023

1 INNLEDNING	2
2 HVA ER ET PLANPROGRAM	3
3 BESKRIVELSE AV PROSJEKTET	4
3.1 Planområdet	4
3.2 Bakgrunn for planarbeidet	5
3.3 Formålet med planarbeidet	7
4 RAMMER OG PREMISSE FOR PLANARBEIDET	9
4.1 Nasjonale premisser	9
4.2 Nasjonal transportplan	12
4.3 Planstatus for området	12
4.4 Andre rammer og føringer	15
5 UTREDNINGSTEMA OG PROBLEMSTILLINGER	15
5.1 Alternativer som foreslås utredet	15
5.2 Alternativer som er vurdert og forkastet	15
5.3 Metode	15
5.4 Konsekvenser	16
5.5 Tema som skal behandles i planbeskrivelsen	16
5.6 Risiko og sårbarhetsanalyse	17
6 PLANPROSESS OG MEDVIRKNING	17
6.1 Planprosess	17
6.1.1 Varsel om oppstart av planarbeid og planprogram på høring	18
6.1.2 Høring og offentlig ettersyn av planforslag med konsekvensutredning	18
6.1.3 Merknadsbehandling	18
6.1.4 Vedtak områdeplan	19
6.2 Medvirkning	19
6.2.1 Kunngjøring og innspill	19
6.2.2 Informasjons- og medvirkningsmøter	19
6.2.3 Dialog med sektormyndigheter	20
6.2.4 Undersøkelser/arbeid i planområdet under planarbeidet	20
7 ANBEFALING	20
8 FRAMDRIFT	20
9 VEDLEGG	20

1 INNLEDNING

Statens vegvesen har med hjemmel i plan- og bygningsloven § 3-7 startet arbeidet med å utarbeide ny områdeplan i Grandfjæra vest. Arbeidet planlegges gjennomført som en områdeplan, og omfattes av forskrift om konsekvensutredning.

Formålet med planarbeidet er å sikre et grunnlag for deponering av overskuddsmasser fra ny E39 etter Plan og bygningslovens bestemmelser, og i samarbeid med Molde kommune tilrettelegge for videre utvikling av Molde sentrum. Planarbeidet oppfattes som både en deponi- og en byutviklingsplan, og planarbeidet utføres i samarbeid mellom Statens vegvesen og Molde kommune.

Planarbeidet utløses som følge av behov for samfunnsnyttig disponering av masser fra ny E39 Ålesund - Molde. Det vil i et så stort samferdselsprosjekt være en betydelig usikkerhet til volum på både uttak og forbruk av masser internt i prosjektet, og først og fremst er usikkerheten knyttet til disponering av overskuddsmasser. Usikkerheten reduseres gjennom arbeid med interessentene etter hvert som prosjektet klargjøres for utbygging. For Statens vegvesen vil en disponering av overskuddsmasser i Grandfjæra vest redusere usikkerheten i prosjektet.

Kommunedirektøren er i vedtak i Molde kommunestyre (2022) bedt om å «snarest igangsette reguleringsarbeid i samarbeid med Statens vegvesen for utnyttelse av tunnelmasser fra Kringstadtunnellen for mulig utfylling i sjøarealet mellom Brunvollkvartalet og Grand Fjære prosjektet og i Bolsønesområdet.»

Av planbestemmelsene i gjeldende områdeplan *Grandfjæra (2013)* framgår det at det ved søknad om igangsettingstillatelse skal gjennomføres geotekniske vurderinger. Av planbeskrivelsen framgår ustabile geotekniske forhold, og at sikringstiltak «må håndteres på egnet måte». Egnede sikringstiltak oppfattes ikke løst i gjeldende områdeplan. Ny geoteknisk kunnskap viser at sedimentene er ustabile og best lar seg sikre mot utglidning med tiltak utenfor gjeldende planområde.

Med bakgrunn i ovennevnte kommunestyrevedtak, geoteknisk kunnskap, vurdering av nytteverdi og samlet disponering av overskuddsmasser fra ny E39 Vik-Molde utarbeides en ny områdeplan i Grandfjæra vest.

Statens vegvesen er initiativtaker til planarbeidet, Molde kommune er planmyndighet og fastsetter planprogrammet. Forslag til områdeplan med konsekvensutredning, kart og bestemmelser legges ut til offentlig høring slik at sektormyndigheter, berørte parter og interessenter kan komme med merknader. Kommunestyret i Molde behandler til slutt forslag til vedtak av ny områdeplan.

Det utredes to alternativer; en videreføring av dagens status (0-alternativet) samt deponering av overskuddsmasser i Grandfjæra gjennom ny regulering av området (alternativ 1). Dokumentasjon og begrunnelse for valg av alternativ er vedlagt planprogrammet.

Planarbeidet vil i all hovedsak basere seg på kjent kunnskap, men Statens vegvesen anser kunnskapsgrunnlaget som utilstrekkelig på noen fagfelt, og vil derfor supplere med kartlegginger og utredninger innenfor fagfeltet *Naturmangfold* og *Landskapsbilde*. Øvrige virkninger av tiltaket omtales i planbeskrivelsen. Det er gjennomført en forenklet kostnads- og nyttevurdering.

Statens vegvesen og Molde kommune legger opp til medvirkning og informasjon ved å gjennomføre ulike temamøter, dialogmøter og medvirkningsmøter for å sikre nødvendig informasjon og medvirkning til arbeidet. Det tilrettelegges for egne særmøter med Molde kommune som planmyndighet og samfunnsutvikler etter behov for å ivareta helheten i planarbeidet. Eventuelle andre øvrige særmøter med sektormyndigheter tas ved behov.

Tiltak for å innfri framtidige krav etter forurensningslovens bestemmelser løses hovedsakelig i planarbeidet etter Plan og bygningsloven. Slik avklares framtidig arealbruk og videre tilrettelegges det for løsninger som vil ivareta de kravene som senere blir stilt etter forurensningslovens bestemmelser.

Hovedutvalg for teknisk, plan, næring og miljø vedtok i møte 28.02.2023, sak 08/23, å legge ut forslag til planprogram for områdeplan for Grandfjæra vest til høring og offentlig ettersyn. Forslag til planprogram ble sendt på høring og lagt ut til offentlig ettersyn i perioden 09.03.2023 – 28.04.2023.

Dokumentene er tilgjengelig på vår nettside www.vegvesen.no/vegprosjekter og på kommunens nettside www.molde.kommune.no.

Spørsmål om planarbeidet kan rettes til:

Harald Inge Johnsen (prosjektleder Statens vegvesen)
Harald.johnsen@vegvesen.no, 91512885

Karoline Valle (planleggingsleder Statens vegvesen)
Karoline.valle@vegvesen.no, 99696864

Hogne Frydenlund (plansaksbehandler Molde kommune)
Hognde.frydenlund@molde.kommune.no, 48082352

2 HVA ER ET PLANPROGRAM

Et planprogram er en plan for prosessen og planleggingen.

Planprogrammet utgjør første steg i arbeidet med områderegulering for deponering og utfylling ved Grandfjæra vest. Områdereguleringen vil inneholde krav om detaljregulering, detaljreguleringen vil avklare etterbruken av arealene. Detaljreguleringen vil derfor være et andre og siste steg i en planprosess etter plan- og bygningsloven.

Planprogrammet skal klargjøre formålet med planarbeidet og avklare rammer og premisser for den videre prosessen. I planprogrammet fastsettes det hvilke tema og problemstillinger som bør løses i planarbeidet, opplegg for informasjon og medvirkning, og hvilke utredninger som anses nødvendige for å gi et godt beslutningsgrunnlag.

Dersom berørte regionale og statlige myndigheter på grunnlag av forslag til planprogram vurderer at planen kan komme i konflikt med nasjonale eller viktige regionale hensyn, skal dette framgå av uttalelsen til forslaget til planprogram. Regionale og statlige myndigheter skal så langt det er mulig ta stilling til om planforslag bør fremmes, hva som i tilfelle bør utredes og hvilke avbøtende tiltak som bør vurderes (jf. lovkommentaren til § 4.1 i plan – og bygningsloven).

Forskrift om konsekvensutredninger av 01.07.2017, gir rammer for å avgjøre om en plan skal inneholde en konsekvensutredning. Formålet med forskriften er å sikre at hensynet til miljø og samfunn blir tatt i betraktning under forberedelsen av planer, og når det tas stilling til om, og på hvilke vilkår, planer kan gjennomføres.

Områdeplaner skal konsekvensutredes etter forskriften, jf. § 6, bokstav a, og planarbeidet er derfor omfattet av kravene til prosess og innhold som går fram av forskriften.

Planprogrammet skal gjøre rede for formålet med planarbeidet, beskrive det aktuelle området og hvilke problemstillinger som anses viktige for miljø og samfunn i det konkrete planarbeidet, basert på eksisterende kunnskap. Relevante og realistiske alternativer skal beskrives, og det skal framgå hvordan behandlingen av disse skal ivaretas i planarbeidet. Det skal også gjøres rede for planprosess med frister, deltakere og opplegg for medvirkning, spesielt for grupper som antas å bli særlig berørt. Det skal foreligge kart over planområdet.

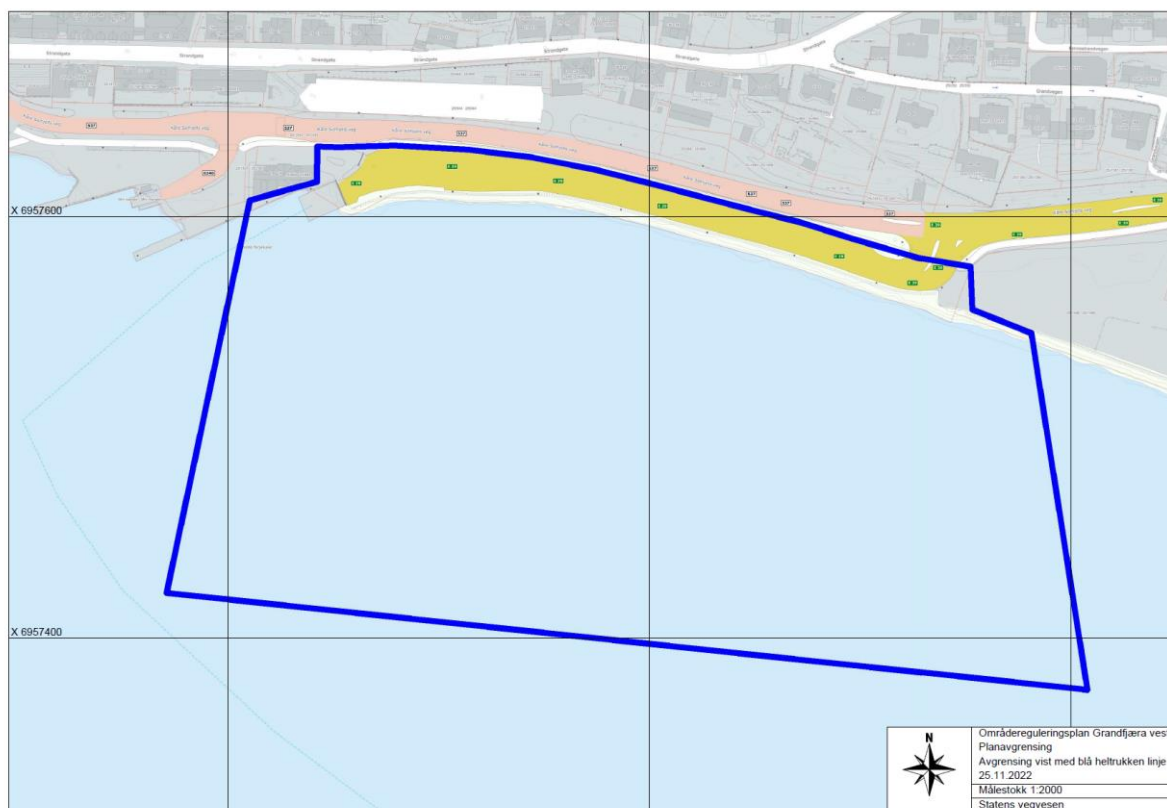
Videre skal planprogrammet redegjøre for hvilke forhold som skal utredes og belyses i konsekvensutredningen. Det skal beskrives hvilke fremgangsmåter eller metoder som skal benyttes i utredningene for å fremskaffe nødvendig og beslutningsrelevant kunnskap. Planprogrammet skal utformes slik at det kan tas stilling til om planarbeidet er gjennomført i samsvar med planprogrammet.

Når planprogrammet er fastsatt i kommunen, skal forslag til områdeplan med konsekvensutredning, kart og bestemmelser legges ut til offentlig høring slik at berørte parter og interesserte kan komme med innspill og merknader. Områdeplanen blir også sendt til statlige og fylkeskommunale instanser for uttalelse.

3 BESKRIVELSE AV PROSJEKTET

3.1 Planområdet

Planområdet ligger i hovedsak i sjø, og er avgrenset av fv 537 i nord, i vest ferjebås til Vestnesferja og i øst inkluderes fyllingsfoten til molo regulert i *Grandfjæra øst* (15.9.2022).



Bilde 1. Planavgrænsning Områderegulering Grandfjæra vest.

Landarealet nord for utfyllingen eies av Statens vegvesen (E39 og oppstillingsområde for ferjetrafikken). Arealene som blir berørt av områdereguleringen er i hovedsak sjøarealene.

I gjeldende områdeplan er det avsatt ca. 8,5 daa til utvinning av nye landareal.

3.2 Bakgrunn for planarbeidet

Utbygging av E39 Vik – Molde genererer store overskudd av masser. Utfylling i sjø sør for dagens oppstillingsområder ved E39 gir muligheter for en samfunnsnyttig bruk av massene ved byutvikling.

En avklaring på hvordan overskuddsmassene håndteres reduserer usikkerheten i prosjektet og gir forutsigbarhet for videre planlegging av ny E39 mellom Ålesund og Molde. Videre gir det grunnlag for planlegging av en helhetlig utvikling av Molde sentrum.

Ved sluttbehandling av detaljreguleringsplanen E39 Julbøen - Molde 19.05.2022 fattet kommunestyret i Molde følgende vedtak (PS-36/22, pkt. 2):

«Molde kommunestyre ber kommunedirektøren snarest igangsette reguleringsarbeid i samarbeid med Statens vegvesen for utnyttelse av tunnelmasser fra Kringstad-tunnelen for mulig utfylling i sjøarealet mellom Brunvollkvartalet og Grand Fiære prosjektet og i Bolsønesområdet.»

Statens kartverk fattet 31.3.2023 vedtak om at navnene på tunnelene på strekningen E39 Julbøen – Molde er *Vardetunnelen* og *Julakseltunnelen*.

Området utenfor ferjeleie og oppstillingsplass er preget av ustabile grunnforhold, og det må derfor gjennomføres nødvendige sikringstiltak for å stabilisere sjøbunnen dersom området skal fylles ut. Nye geotekniske vurderinger og undersøkelser har vist at utfylling etter gjeldende områdeplan ikke kan realiseres uten at det gjennomføres omfattende sikringstiltak for å redusere risikoen for utglidning av eksisterende sjøbunn. Regulert område oppfattes ikke å inkludere areal til nødvendig sikringstiltak utenfor planlagt opparbeid landareal. Relevante sikringstiltak vil ligge utenfor gjeldende planområde (*Grandfjæra, 14.02.2013*). Vi tilrettelegger derfor for å regulere ny områdeplan hvor tilstrekkelig areal til sikringstiltak er inkludert.

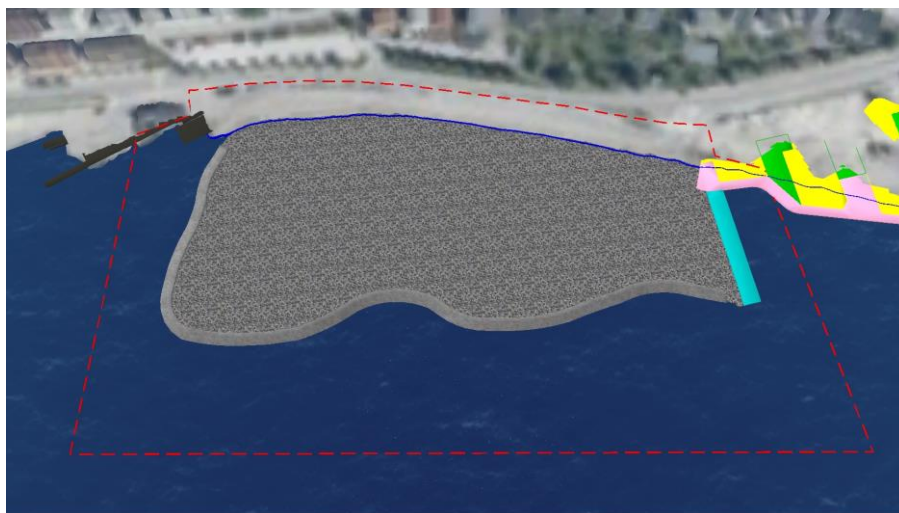
Det er først og fremst masser fra tunneløp 1 gjennom Molde som planlegges benyttet til utfylling i Grandfjæra vest. Også masser fra den undersjøiske tunnelen mellom Vik - Molde kan være aktuelt å benytte ved utfylling i Grandfjæra vest, avhengig av tidspunkt for oppstart av utbyggingen av Kjerringsundforbindelsen.

Overskuddsmasser fra tunneløp 1 (utfylling aktuelt fra 2026) kan benyttes til utfylling øst for dagens ferjebåser (bilde 2). Overskuddsmasser fra tunnelene fra tunneløp 2 (utfylling aktuelt etter 2050) kan benyttes til utfylling ved dagens ferjebåser og slik et seinere planarbeid tilsier, gitt at fylkeskommunen har funnet et annet ferjeleie til Sekkenferja.

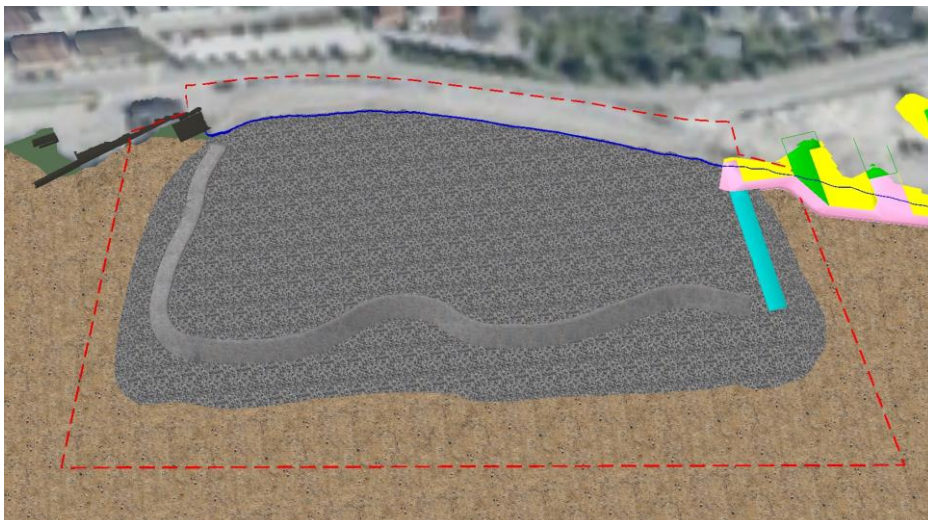


Bilde 2. Uttylling med masser fra hhv. tunnellop 1 i Grandfjæra vest og mulig uttylling med masser fra tunnellop 2 (anslått aktuelt tidligst 2050).

Utforminga av området skal utredes og avklares i planarbeidet, bilde 3-8 illustrerer noen forskjellige mulige utforminger. Andre typer utforminger enn det som her er vist er også aktuelle, planprosessen vil avklare hva som vil svare samfunnets ulike interesser best.



Bilde 3. Mulig utforming av utfyllingsområdet.



Bilde 4. Mulig utforming av utfyllingsområdet, inkludert fyllingsfot.

3.3 Formålet med planarbeidet

Formålet med planarbeidet er å sikre et grunnlag for deponering av overskuddsmasser fra ny E39 Vik - Molde etter Plan og bygningslovens bestemmelser, og i samarbeid med Molde kommune tilrettelegge for utvikling av Molde sentrum. Med det tilrettelegges det for en samfunnsnyttig bruk av overskuddsmassene.

3.4 Etterbruken av det utfylte området

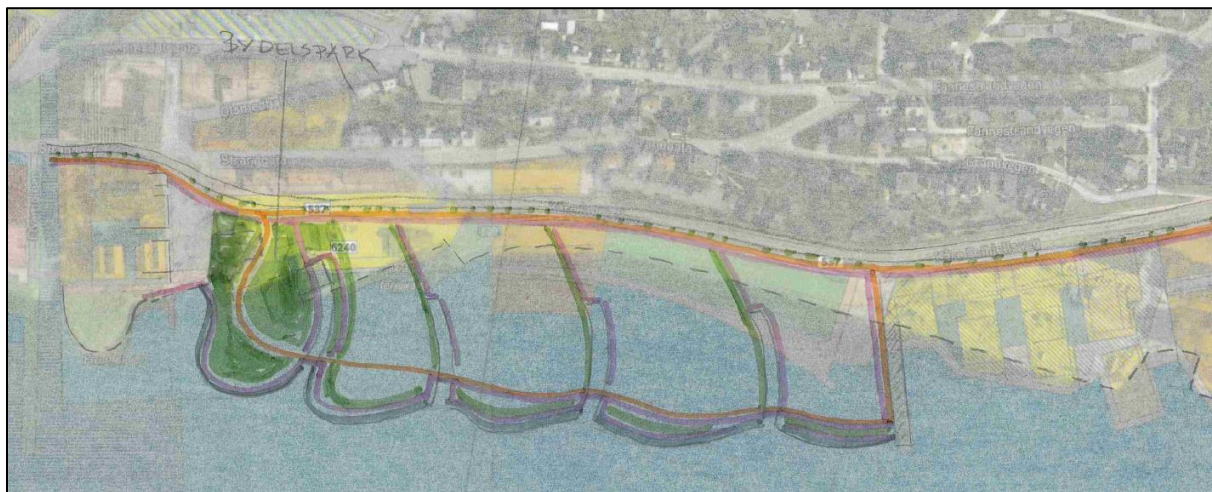
Det vil medføre betydelig kostnad å gjennomføre sikringstiltak som grunnlag for utfyllingen. For å kunne forsvare merkostnaden med sikringstiltakene legger vi opp til at deler av arealene i utfyllingsområdet avsettes til nærings- og/eller boligformål i seinere detaljreguleringsplan. Dette gjøres gjennom planbestemmelser og/eller retningslinjer i områdeplanen. Øvrige arealer avsettes til slikt arealformål kommunen finner tjenlig. Det tilrettelegges for å avsette tilstrekkelige leikeareal i samsvar med kommunens egne føringer. Videre søkes det å tilrettelegge for arealbruk som knytter vestlige og østlige deler av byen sammen. Reguleringsplanarbeidet i neste planfase avklarer detaljene mht. arealbruken og dermed etterbruken av det utfylte området.

Bilde 5 illustrerer mulighetene det utfylte området gir mht. seinere arealbruk, her vist til bolig-/næringsformål, grøntstruktur og gang- og sykkelveg.



Bilde 5. Alternativ utfylling 2, med masser fra tunneløp 1.

Andre aktuelle utforminger med masser fra tunneløp 1 og 2 er vist i bilde 6, 7 og 8 – hva det utfylte området brukes til seinere avklares i egen detaljreguleringsplan.



Bilde 6. Alternativ utfylling 2, med masser fra tunneløp 1 og 2. Mulig utfylling og bruk av områdene i Grandfjæra mot Brunvollkvartalet, gitt at fylkeskommunen har flyttet ferjekaia til Sekkenferja. Utfylling med masser fra tunneløp 2 mot Brunvollkvartalet er først aktuelt når årstdøgnetrafikken har passert 8000 gjennom de nye tunnelene i Molde, anslått til etter år 2050.



Bilde 7. Alternativ utfylling 3, masser fra tunneløp 1.



Bilde 8. Alternativ utfylling 3, med masser fra tunneløp 1 og 2. Mulig utfylling og bruk av områdene i Grandfjæra mot Brunvollkvartalet, gitt at fylkeskommunen har flyttet ferjekaia til Sekkenferja. Utfylling med masser fra tunneløp 2 mot Brunvollkvartalet er først aktuelt når årstdøgnetrafikken har passert 8000 gjennom de nye tunnelene i Molde, anslått til etter år 2050.

4 RAMMER OG PREMISER FOR PLANARBEIDET

I dette kapittelet gis det en oversikt over relevante planer, retningslinjer etc. som inneholder arealpolitiske føringer som vil stå sentralt i utarbeidelsen av områdereguleringen av Grandfjæra vest.

4.1 Nasjonale premisser

De mest vesentlige lovverkene samt føringene for planarbeidet (ikke uttømmende):

- Plan og bygningsloven (2008)
- Veglova (1963)
- Offentleglova (2006)
- Forvaltningslova (1967)
- Naturmangfoldloven (2009)
- Forurensningsloven (1981)
- Folkehelseloven (2011)
- Forskrift om konsekvensutredninger (2017)
- Forskrift om rammer for vannforvaltningen (2006)
- Forskrift om miljørettet helsevern (2003)
- Byggesaksforskriften (2010)
- Forskrift om anlegg av offentlig veg (2007)
- Kart- og planforskriften (2009)
- N100 Veg- og gateutforming (2023)
- N200 Vegbygging (2022)
- Nasjonale forventninger til regional og kommunal planlegging 2023-2027
- Statlige planretningslinjer for samordnet bolig-, areal- og transportplanlegging (2014)
- Statlige planretningslinjer for differensiert forvaltning av strandsonen langs sjøen (2021)
- Statlige planretningslinjer for klima- og energiplanlegging og klimatilpasning (2018)
- Rikspolitiske retningslinjer for barn og planlegging (1995)
- Retningslinje for behandling av støy i arealplanleggingen T-1442/2016
- Retningslinje for behandling av luftkvalitet i arealplanleggingen T-1520/2012
- Veilederen Havnivåstigning og stormflo – samfunnsikkerhet i kommunal planlegging (2016)
- NVE veileder 1/2019 Sikkerhet mot kvikkleireskred (2019)
- T-1057 Retningslinjer for planlegging av riks- og fylkesveger etter plan- og bygningsloven (1994)
- HO-2/2006 Offentlege veganlegg og byggjesak – temarettlegging (2006)

Statlige planretningslinjer for arbeidet i Grandfjæra (ikke uttømmende):

Statlige planretningslinjer for samordnet bolig-, areal- og transportplanlegging (2014):

- Hensikten med retningslinjene er å oppnå samordning av bolig-, areal- og transportplanleggingen og bidra til mer effektive planprosesser. Retningslinjene skal bidra til et godt og produktivt samspill mellom kommuner, stat og utbyggere for å sikre god steds- og byutvikling.
- Mål: Planlegging av arealbruk og transportsystem skal fremme samfunnsøkonomisk effektiv ressursutnyttelse, god trafiksikkerhet og effektiv trafikkavvikling. Planleggingen skal bidra til å utvikle bærekraftige byer og tettsteder, legge til rette for verdiskaping og næringsutvikling, og fremme helse, miljø og livskvalitet
- Mål: Utbyggingsmønster og transportsystem bør fremme utvikling av kompakte byer og tettsteder, redusere transportbehovet og legge til rette for klima- og miljøvennlige transportformer. I henhold til klimaforliket er det et mål at veksten i persontransporten i storbyområdene skal tas med kollektivtransport, sykkel og gange.

- Mål: Planleggingen skal legge til rette for tilstrekkelig boligbygging i områder med press på boligmarkedet, med vekt på gode regionale løsninger på tvers av kommunegrensene.
- Retningslinje: Utbyggingsmønster og transportsystem må samordnes for å oppnå effektive løsninger, og slik at transportbehovet kan begrenses og det legges til rette for klima- og miljøvennlige transportformer
- Retningslinje: I by- og tettstedsområder og rundt kollektivknutepunkter bør det legges særlig vekt på høy arealutnyttelse, fortetting og transformasjon. I områder med stort utbyggingspress bør det legges til 2 rette for arealutnyttelse utover det som er typisk. Samtidig bør hensynet til gode uteområder, lysforhold og miljøkvalitet tillegges vekt, i tråd med statlige normer og retningslinjer
- Retningslinje: Potensialet for fortetting og transformasjon bør utnyttes før nye utbyggingsområder tas i bruk. Nye utbyggingsområder bør styres mot sentrumsnære områder med mulighet for utbygging med mindre arealkonflikter. Utvikling av nye, større boligområder må sees i sammenheng med behovet for infrastruktur.
- Retningslinje: Planleggingen skal bidra til å styrke sykkel og gange som transportform. I større by- og tettstedsområder der økt bruk av sykkel og gange kan bidra til effektive løsninger for transportsystemet, bør det utarbeides planer for et sammenhengende gang- og sykkelvegnett med høy kvalitet.
- Retningslinje: I planleggingen skal det tas hensyn til overordnet grønnstruktur, forsvarlig overvannshåndtering, viktig naturmangfold, god matjord, kulturhistoriske verdier og estetiske kvaliteter. Kulturminner og kulturmiljøer bør tas aktivt i bruk som ressurser i by- og tettstedsutviklingen.

Rikspolitiske retningslinjer for å styrke barn og unges interesser i planleggingen

- Mål: Sikre et oppvekstmiljø som gir barn og unge trygghet mot fysiske og psykiske skadevirkninger, og som har de fysiske, sosiale og kulturelle kvaliteter som til enhver tid er i samsvar med eksisterende kunnskap om barn og unges behov.
- Mål: Ivareta det offentlige ansvar for å sikre barn og unge de tilbud og muligheter som samlet kan gi den enkelte utfordringer og en meningsfylt oppvekst uansett bosted, sosial og kulturell bakgrunn.

Kommunen skal:

- Vurdere konsekvenser for barn og unge i plan- og byggesaksbehandling
- Foreta en samlet vurdering av barn og unges oppvekstmiljø for å innarbeide mål og tiltak i kommuneplanarbeidet
- Utarbeide retningslinjer, bestemmelser eller vedtekter om omfang og kvalitet av arealer og anlegg av betydning for barn og unge, som skal sikres i planer der barn og unge er berørt
- Organisere planprosessen slik at synspunkter som gjelder barn som berørt part kommer fram og at ulike grupper barn og unge selv gis anledning til å delta

Krav til fysisk utforming:

- Arealer og anlegg som skal brukes av barn og unge skal være sikret mot forurensning, støy, trafikkfare og annen helsefare
- I nærmiljøet skal det finnes arealer hvor barn kan utfolde seg og skape sitt eget lekemiljø
- Kommunen skal avsette tilstrekkelige, store nok og egnet areal til barnehager
- Ved omdisponering av arealer som i planer er avsatt til fellesareal eller friområde som er i bruk eller er egnet for lek, skal det skaffes fullverdig erstatning.

Statlige planretningslinjer for differensiert forvaltning av strandsonen langs sjøen

- Avklaring av arealbruken skal skje gjennom planlegging, og ikke gjennom enkeltvis dispensasjoner
- Utbygging bør konsentreres til etablerte byggeområder
- Planleggingen skal ta hensyn til naturmangfoldet
- Ved planlegging må det tas hensyn til å bevare landskapskvaliteter

- Grunnlag for allmenn rekreasjon i strandsonen skal trygges og utvikles videre
- Det bør legges vekt på å opprettholde og forbedre tilgjengeligheten til strandsonen fra landsiden og sjøsiden

Statlige planretningslinjer for klima- og energiplanlegging og klimatilpasning

- Formål: Kommunene, fylkeskommunene og staten skal gjennom planlegging og øvrig myndighets- og virksomhetsutøvelse stimulere til, og bidra til reduksjon av klimagassutslipp, samt økt miljøvennlig energiomlegging. Planleggingen skal også bidra til at samfunnet forberedes på og tilpasses klimaendringene (klimatilpasning).
- Formål: Klimatilpasning og utslippsreduksjoner må sees i sammenheng der det er relevant. Det er viktig å planlegge for løsninger som både reduserer utslippene og reduserer risiko og sårbarhet som følge av klimaendringer.

Nasjonale forventninger til regional og kommunal planlegging 2023-2027

- Samordning og samarbeid i planleggingen
 - Oppdaterte planer
 - Effektive og involverende planprosesser
 - Kunnskapsbasert planlegging, kompetanse og kvalitet
 - God samordning mellom myndighetene
- Trygge og inkluderende lokalsamfunn
 - Levende byer, tettsteder og bygder
 - Nok og varierte boliger
 - Gode fysiske rammer for hverdagslivet
 - Natur- og kulturmiljø som ressurs
 - Bedre levekår og folkehelse
 - Varierte møteplasser og tilbud
- Velferd og verdiskaping
 - Legge til rette for grønne industrinæringer
 - Tilgang på kompetanse, arbeidskraft og gode tjenester
 - God infrastruktur som grunnlag for verdiskaping
 - Tilrettelegging for natur- og kulturbasert næringsliv
 - Verdiskaping i en sirkulær økonomi
- Klima, natur og miljø for framtida
 - Helhetlig planlegging for å nå klima- og miljømålene
 - Forebygge klimagassutslipp og sikre muligheten for karbonopptak
 - Bevare naturmangfold, friluftslivsinteresser og kulturmiljø
 - Rene og rike vann og vassdrag
- Samfunnssikkerhet og beredskap
 - Naturfarer og klimatilpasning
 - Forsvarets arealbehov
 - Vern av dyrka jord
 - Rent og trygt drikkevann
 - Risiko- og sårbarhetsanalyser som grunnlag for bedre planer

Nasjonale forventninger til kommunal og regional planlegging, med særlig relevans for planarbeidet i Grandfjæra vest (ikke uttømmende):

- I byer og tettsteder lokaliseres boliger, næringsvirksomhet, arbeidsplasser, handel og tjenestetilbud slik at de bidrar til å styrke stedenes attraktivitet og bygger opp under sentrumsfunksjonene. Sentrumsområdene utvikles og følges opp i samarbeid med private aktører og innbyggerne.

- Det settes av tilstrekkelige arealer av god kvalitet til grønnstruktur, uterom og møteplasser som stimulerer til fysisk aktivitet, naturopplevelse og sosialt fellesskap, samtidig som byer og tettsteder utvikles gjennom fortetting og transformasjon.
- Helhetlig masseforvaltning avklares i regionale og kommunale planer. Planer for større bygge- og anleggsarbeider avklarer hvordan overskuddsmasser skal disponeres og hvordan nødvendig areal til håndteringen skal sikres. Muligheten for ombruk og materialgjenvinning vurderes, og massebalanse bør tilstrebes
- Omstillingen til lavutslippssamfunnet og bidrag til oppnåelse av klima- og miljø målene prioriteres gjennom arealplanlegging som reduserer utslipp, arealbeslag og transportbehov.
- Samfunnssikkerhet og beredskap vektlegges i planleggingen. Risiko- og sårbarhetsanalyser bygges på oppdatert kunnskap og legges til grunn for plan- og byggesaksbehandlingen.
- Arealbruken i strandsonen langs sjøen og i og langs vassdrag vurderes i et helhetlig og langsiktig perspektiv. Det legges til rette for en mer differensiert forvaltning av strandsonen med større muligheter for næringsutvikling og bosetting i spredtbygde strøk langs kysten i sone 3 i planretningslinjene for strandsonen.
- Det tas hensyn til et endret klima i planleggingen, og de høye alternativene fra nasjonale klimaframskrivninger, og et tilstrekkelig langt tidsperspektiv, legges til grunn når konsekvenser av klimaendringene vurderes. De fylkesvise klimaprofilene benyttes.
- Arealbruk planlegges slik at overvann og fare knyttet til flom, erosjon, skred, havnivåstigning, stormflo og annen naturfare håndteres forsvarlig.
- Kostnadseffektivitet for private og offentlige aktører på kommunalt, fylkeskommunalt og statlig nivå vektlegges i planleggingen.

Havnivåstigning og stormflo

- I arealplanleggingen skal TEK10 legges til grunn. Hvilken sikkerhetsklasse ulike typer byggverk hører inn under, er avhengig av konsekvensene ved oversvømmelse. Konsekvensene er igjen avhengig av hvilke funksjoner byggverkene har (for eksempel samfunnsviktige funksjoner), og/eller kostandene ved skader.

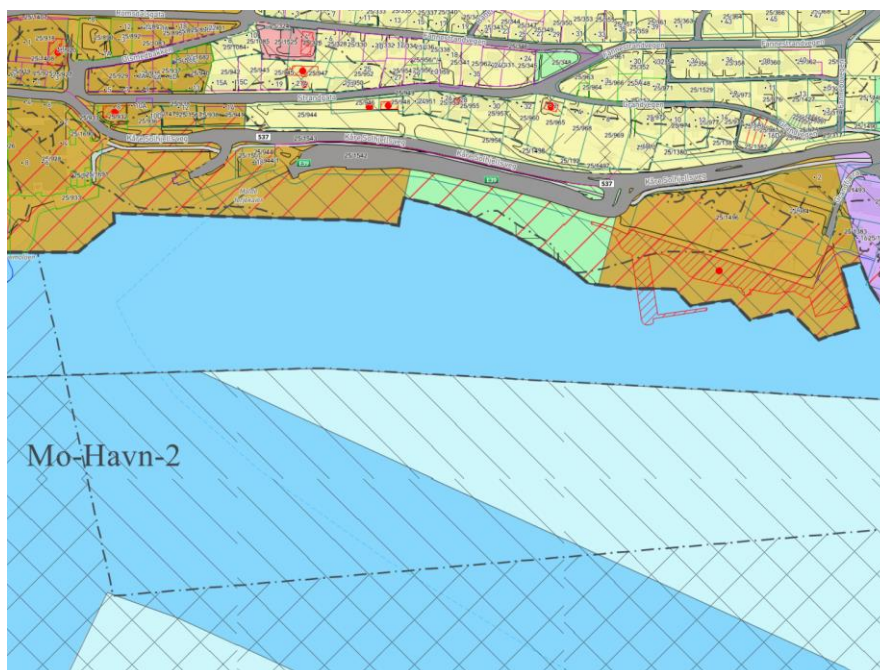
4.2 Nasjonal transportplan

Det vises til *Nasjonal transportplan 2022-2033, jf. Innst. 653 S. (2020-2021) og Meld. St. 20 (2020-2021)*, side 211 og 258, hvor prosjektet E39 Ålesund – Molde er prioritert. Det vises også til Statens vegvesens *Gjennomføringsplan 2022-2027*, hvor prosjektet er prioritert.

4.3 Planstatus for området

Kommuneplanens arealdel:

- *Kommuneplanens arealdel 2015-2025, ikraftttredelse 06.10.2016*



Figur 9. Kommuneplanens arealdel i sentrum.

Arealformål:

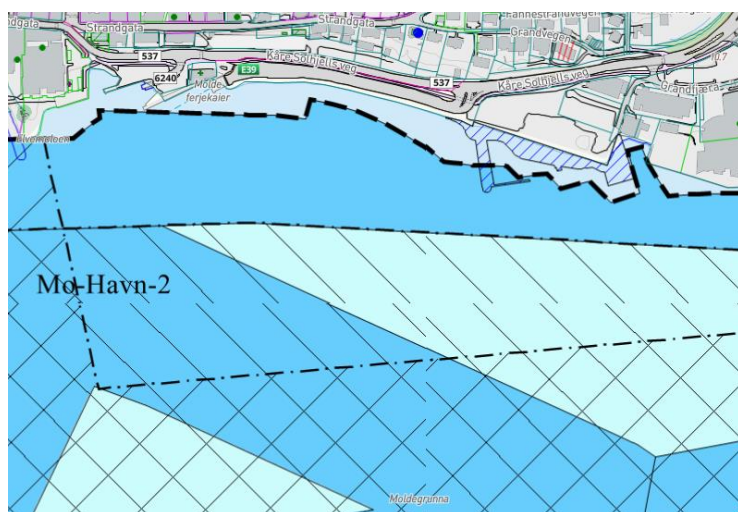
- Grønnstruktur (grønn)
- Sentrumsformål (brun)
- Ferdsel (blå)
- Bruk og vern av sjø og vassdrag med tilhørende strandsone (lys blå)
- Farleder (blå, skravur)

Kommuneplanens samfunnsdel:

- *Kommuneplanens samfunnsdel 2021-2031, vedtatt 17.06.2021*

Kommunedelplan:

- Interkommunal plan for Romsdalsfjorden 2017-2024, ikrafttredelse 22.06.2017

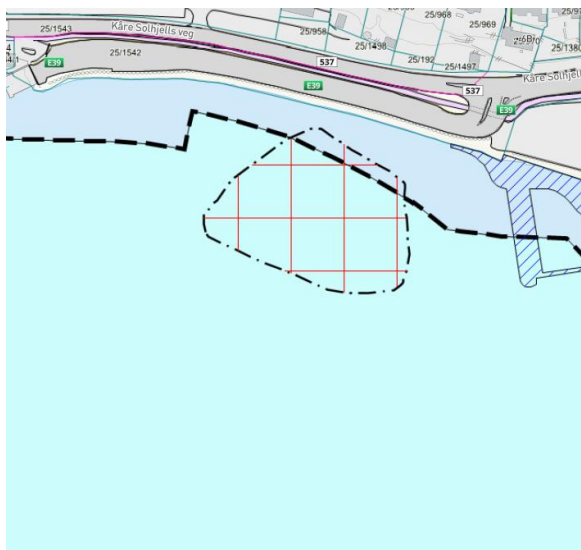


Figur 10. Interkommunal plan for Romsdalsfjorden, plan på vannflate.

Arealformål (plan på vannflate):

- Ferdsel – nåværende (blå)

- Farleder – nåværende (blå)
- Bruk og vern av sjø og vassdrag med tilhørende strandsone – nåværende (turkis)



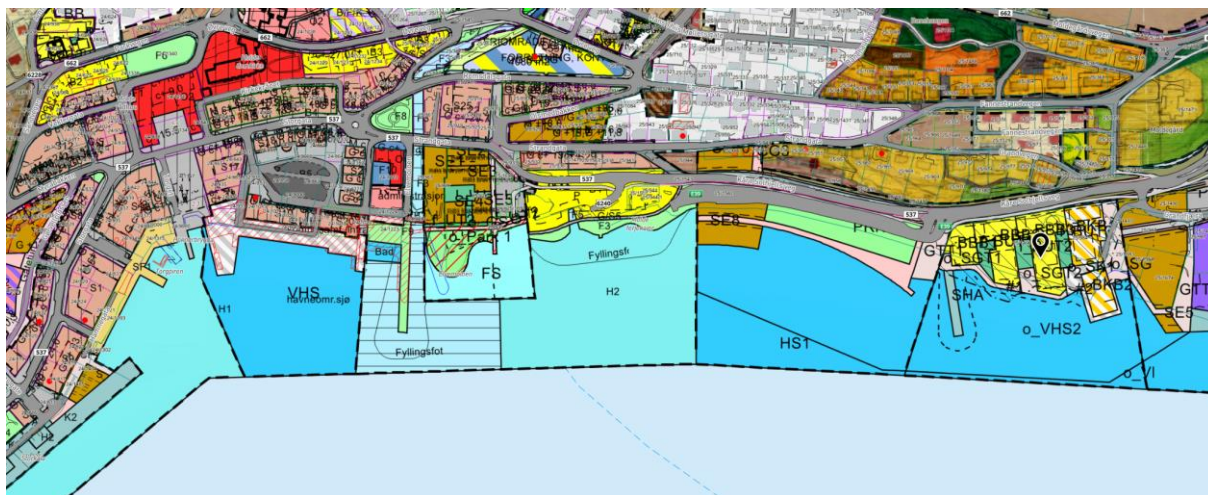
Figur 11. Interkommunal plan for Romsdalsfjorden, plan på sjøbunn.

Arealformål (plan på sjøbunn):

- Bruk og vern av sjø og vassdrag med tilhørende strandsone (turkis)
- Båndlegging etter lov om kulturminner – fremtidig

Gjeldende reguleringsplaner i området:

- Grandfjæra, ikrafttredelse 14.02.2013
- Molde sentrum, ikrafttredelse 17.09.2009
- Grandfjæra øst, ikrafttredelse 15.09.2022



Figur 12. Reguleringsplaner og områdeplaner i sentrum.

Arealformål:

- Park (grønn)
- Sentrumsformål (brun)
- Gangveg/gangareal/gågate (mørk rosa)
- Gatetun (lys rosa)
- Havneområde i sjø (blå og turkis)

4.4 Andre rammer og føringer

- Klima- og energiplan 2023 – 2035 (temaplan), vedtatt 15.06.2023
- Hovednett for gående og syklende i Molde kommune 2012-2022, vedtatt 12.09.2013

5 UTREDNINGSTEMA OG PROBLEMSTILLINGER

Konsekvensutredningen inneholder en vurdering av behovet for, og eventuelle forslag til:

- Nærmere undersøkelser før gjennomføring av planene
- Undersøkelser og tiltak med sikte på å klargjøre de faktiske virkninger av gjennomføringen

Det er kun tema som antas å ha beslutningsrelevans som utredes i planarbeidet. Det skilles mellom tema som skal utredes særskilt gjennom planbeskrivelsens kapittel «*Konsekvensutredningen*», og tema som skal behandles gjennom planbeskrivelsens kapittel «*Virkninger av planforslaget*».

5.1 Alternativer som foreslås utredet

0 - Alternativet

Konsekvensene ved et tiltak framkommer ved å måle/sammenligne forventet tilstand etter at tiltaket er gjennomført, mot forventet tilstand uten at tiltaket realiseres.

Alternativet som representerer videreføring av dagens status kalles «0-alternativet». Her skal man altså vurdere konsekvensene av at planlagt tiltak ikke blir gjennomført.

0-alternativet representerer her nå-tilstanden, dvs. at området videreføres slik det foreligger og uten seinere deponering og utfylling. Det vil imidlertid omfatte tiltak som er vedtatt og som med stor sannsynlighet uansett vil bli gjennomført. For Grandfjæra vest vil det ved sammenligning være naturlig gå ta utgangspunkt i at utbyggingen av ny E39 på strekningen Vik – Molde realiseres, og inkludere dette i referansen.

Alternativ 1 Deponering i Grandfjæra vest ved regulering av ny områdeplan

Alternativ 1 (hovedalternativet) er det foretrukne alternativet.

Alternativet innebærer at overskuddsmasser fra ny E39 Vik-Molde deponeres ved utfylling sør for oppstillingsområdet ved ferjeleiet gjennom regulering av ny områdeplan.

5.2 Alternativer som er vurdert og forkastet

Gjeldende områdeplan (Alternativ 0+)

I innledende faser er det vurdert utfylling i samsvar med gjeldende områdeplan (alternativ 0+). Egnede sikringstiltak oppfattes ikke løst i gjeldende områdeplan. Ny geoteknisk kunnskap viser at sedimentene er ustabile og best lar seg sikre mot utglidning med tiltak utenfor gjeldende planområde. Alternativet forutsetter at arealer til nødvendige sikringstiltak reguleres. Basert på geotekniske vurderinger (hovedrapport datert 06.10.2023) samt lav nytteverdi (notat datert 25.10.2023) vurderer vi det som ikke aktuelt å fylle ut sjøarealene i samsvar med gjeldende områdeplan.

5.3 Metode

Utredningen utføres med utgangspunkt i Forskrift for konsekvensutredning og Statens vegvesen håndbok V712 «*Konsekvensanalyser*».

Metoden for konsekvensutredning skal sikre en systematisk, helhetlig og faglig analyse av de konsekvensene et tiltak medfører, og omfatter både prissatte og ikke-prissatte konsekvenser. Utredningsprogram og metode for prissatte og ikke-prissatte tema er gitt i kap. 5.

Miljødirektoratet har gitt ut veileder *M-1941 Konsekvensutredning av klima og miljø* (oppdatert 2023). Veilederen vil benyttes som supplement ved behov, og da særskilt for utredning av fagtema *naturmangfold og landskapsbilde*.

Som utgangspunkt benyttes standard metode for konsekvensanalyse definert i Statens vegvesens håndbok V712. De aktuelle KU-tema utredes etter følgende struktur:

Områdets verdi: Vurderes på en tredelt skala; liten-middels-stor

Tiltakets omfang: Vurderes på en femdelt skala fra «Meget stort negativt» til «Meget stort positivt»

Tiltakets konsekvens: For hvert utredningstema sammenholdes områdets verdi og tiltakets omfang, jf. «Konsekvensvifta» i håndbok V712.

Hvert tema utredes innenfor planområdet, men det defineres også et influensområde for temaet. Dette er innenfor hvert tema der virkninger av tiltaket forventes å kunne opptre utover planområdet. Egenskaper, omfang og konsekvenser for de ulike tema beskrives og illustreres med skisser, fotomontasjer der dette er hensiktsmessig.

Konsekvenser i anleggsperioden skal omtales.

Dette gjelder:

- Støy og luftforurensning
- Trafikant og transportbrukernytte
- Operatørnytte
- Ulykker
- Klimagassutslipp

5.4 Konsekvenser

Følgende konsekvenser skal utredes:

- Naturmangfold
- Landskapsbilde

Naturmangfold

Formålet med analysen er å frambringe kunnskap om verdifulle områder for naturmangfold i marine systemer, inkludert livsbetingelser knyttet til disse. Naturmangfold defineres i naturmangfoldloven som biologisk mangfold, landskapsmessig mangfold og geologisk mangfold som ikke i det alt vesentlige er et resultat av menneskers påvirkning. Virkningene for landskapsmessige forhold vurderes under *landskapsbilde*.

Landskapsbilde

Fagtemaet omhandler landskapets romlige og visuelle egenskaper og hvordan landskapet oppleves som fysisk form. Landskapsbilde omfatter alle omgivelsene, fra det tette bylandskap til det uberørte naturlandskap.

Formålet med analysen er å frambringe kunnskap om verdifulle områder for temaet, og belyse konsekvensene av tiltaket.

5.5 Tema som skal behandles i planbeskrivelsen

I tillegg til de særskilte utredningstemaer som er beskrevet i kapittel 5.4 (konsekvenser) er det behov for en nærmere vurdering og beskrivelse av en rekke andre problemstillinger. Disse temaene vil ikke

bli underlagt en konsekvensutredning, men drøftet og ivaretatt gjennom utarbeidelse av planbeskrivelsen.

Aktuelle temaer er blant annet følgende:

- Kulturarv
- Friluftsliv, by- og bygdeliv
- Naturressurser
- Grunnforhold
- Anleggsgjennomføring
- Naboskap, berørt bebyggelse og eiendom
- Barn og unges interesser
- Folkehelse

5.6 Risiko og sårbarhetsanalyse

Etter Plan- og bygningslovens § 4–3 er det et generelt krav om at det for planer for utbygging skal gjennomføres risiko- og sårbarhetsanalyse (ROS-analyse). For planer med krav til konsekvensutredning er det forutsatt at ROS-analysen skal inngå i konsekvensutredningen.

En risiko- og sårbarhetsanalyse (ROS-analyse) er en systematisk metode for beskrivelse og vurdering av uønskede hendelser. En ROS-analyse skal vurdere hvorvidt og på hvilken måte den planlagte utbyggingen resulterer i økt eller redusert risiko og sårbarhet og samfunnssikkerhet. Metodikken bygger på DSBs veiledere og skal bidra til at generelle krav i lovverket og Statens vegvesens kvalitetssystem følges. Analysen skal vise alle risiko- og sårbarhetsforhold som har betydning for om arealet er egnet til utbygging. Aktuelle forebyggende/avbøtende tiltak skal innarbeides i reguleringsplanen. Analysen skal gjelde både for anleggsfasen og for ferdig utfylt område.

Risiko og sårbarhet vil ofte være knyttet til uønskede hendelser eller farer i disse tre områdene:

- Naturfare: Ekstremvær, flom, skred (jord, snø, stein, kvikkleire, sørpe), skogbrann, stormflo, havnivåstigning – herunder slik fare som følger av framtidige klimaendringer
- Store ulykker: Transportulykker, farlige stoffer, skipsulykker, brann i objekter på/nær området, konstruksjonssvikt etc.
- Tilsiktede handlinger: Terror, sabotasje, kriminelle handlinger mm.

Et sammendrag bør sammenfattes og legges inn i planbeskrivelsen. Selve ROS-analysen vil normalt bli et stort dokument og bør derfor følge som et vedlegg (på linje med andre KU-temanotater).

6 PLANPROSESS OG MEDVIRKNING

6.1 Planprosess

Planprosessen følger kravene i plan- og bygningsloven om saksbehandling. Statens vegvesen utarbeider og følger planforslaget fram til vedtak. Planforslaget fremmes som en områderegulering med tilhørende konsekvensutredning for tiltaket. Planprogrammet redegjør for hvilke forhold som vil bli utredet og belyst i planforslaget.

Molde kommune fastsetter planprogrammet for planarbeidet og vedtar områdeplanen.

Kommunen har søkt Møre og Romsdal fylkeskommune om midler til å gjennomføre en mulighetsstudie. Hensikten med mulighetsstudiet er blant annet å:

- Se på hvordan man binder Molde sentrum sammen med østlige deler av byen/storsenterområdet
- Avdekke mulighetene (arealformål) på det nye landarealet som blir etablert.

Mulighetsstudiet vil gjennomføres i regi av kommunen. Planlagt prosjektperiode er desember 2023 til oktober 2024.

Milepæler i planarbeidet:

- Varsel om oppstart av planarbeid og planprogram på høring
- Kartlegginger av marint biologisk mangfold
- Utarbeidelse av *geoteknisk hovedrapport, notat nyttevurdering og notat massedisponering E39 Vik-Molde og E39 Ørskogfjellet Vik*
- Planprogram fastsettes
- Konsekvensutredning av tiltaket
- Beskrivelse av virkninger av tiltaket
- Dialogmøter for informasjon og medvirkning til utarbeidelse av områdeplan
- Planlagt mulighetsstudie for utfylling i Grandfjæra vest, rapport
- Utarbeide områdeplan
- Høring og offentlig ettersyn av områdeplan
- Vedtak områdeplan

6.1.1 Varsel om oppstart av planarbeid og planprogram på høring

Hovedutvalg for teknisk, plan, næring og miljø vedtok i møte 28.02.2023, sak 08/23, å legge ut forslag til planprogram for områdeplan for Grandfjæra vest til høring og offentlig ettersyn. Planarbeidet ble varslet oppstartet og planprogrammet sendt på høring og offentlig ettersyn i perioden 09.03.2023 – 28.04.2023, i samsvar med plan- og bygningslovens bestemmelser.

Det er mottatt totalt 27 innspill, hvorav 14 innspill fra offentlige myndigheter og 13 fra private interessenter og interesseorganisasjoner. Innspillene og virkningene for planarbeidet er vurdert av Statens vegvesen og Molde kommune, ved blant annet flere arbeidsmøter. Innspillene og vurdering av merknader følger planprogrammet ved fastsettelse.

6.1.2 Høring og offentlig ettersyn av planforslag med konsekvensutredning

Statens vegvesen vil oversende planforslag med konsekvensutredning og nødvendig beslutningsgrunnlag til Molde kommune. Molde kommune beslutter å legge ut planforslaget til offentlig ettersyn og sende det på høring i samsvar med plan- og bygningsloven.

Statens vegvesen utarbeider konsekvensutredning i tråd med fastsatt planprogram. Konsekvensutredningen skal være relevant i forhold til de beslutninger som skal tas. Planforslaget med konsekvensutredning skal beskrive virkninger av tiltaket for miljø og samfunn.

Planforslaget med konsekvensutredning skal legges ut til offentlig ettersyn med frist for uttalelse minimum i 6 uker.

Virkninger av planen som helhet skal også inngå i vurderingen av konsekvensene.

6.1.3 Merknadsbehandling

Alle innkomne merknader blir behandlet som en del av arbeidet med reguleringsplanen. Statens vegvesen vil samarbeide med Molde kommune om vurderingene av merknadene.

6.1.4 Vedtak områdeplan

Molde kommune er planmyndighet og skal til slutt vedta planen. Etter at Statens vegvesen, i samarbeid med Molde kommune, har gjort en behandling av innkomne merknader blir planforslaget eventuelt justert før det oversendes til kommunen for vedtak (innspill og vurderinger følger saken). Det er kommunestyret som sluttbehandler planforslaget og vedtar planen.

6.2 Medvirkning

Planprogrammet og regelverket for konsekvensutredninger sikrer at man i plansaker får en bred medvirkning i hele planprosessen. Gjennom høring av planprogrammet er det gitt anledning til å påvirke både hvilke spørsmål som er viktige og som bør utredes, og den videre saksgang hvor det endelige planforslaget med tilhørende konsekvensutredning skal behandles.

Statens vegvesen og Molde kommune har som målsetting å gi god informasjon om planarbeidet, slik at alle parter har god innsikt i planprosessen og i foreslåtte løsninger og konsekvenser av disse.

Informasjon om prosjektet og aktuelle dokumenter legges fortløpende ut på vår nettside <https://www.vegvesen.no/vegprosjekter/europaveg/e39alesundmolde/>. Informasjon om prosjektet finnes også på kommunens nettsider <https://www.molde.kommune.no>. Kommunen vil her etablere egne prosjektsider for planarbeidet i Grandfjæra vest, hvor informasjon og dokumentasjon legges ut for publikum.

Statens vegvesen har som planinitiativtaker hovedansvaret for utarbeidelsen av områdeplanen, og vil sammen med kommunen stå som ansvarlige for informasjon om planarbeidet. Gjennom kommunikasjonsarbeidet ønsker man å oppnå lokal medvirkning i planarbeidet.

Det legges opp til et tett samarbeid med Molde kommune og sentrale sektormyndigheter som Møre og Romsdal fylkeskommune, Statsforvalteren i Møre og Romsdal, Norges vassdrags- og energidirektorat, Kystverket og Fiskeridirektoratet for å finne gode løsninger og forebygge innsigelser og dermed forsinkelser i planbehandlingen.

6.2.1 Kunngjøring og innspill

Planarbeidet ble kunngjort oppstartet samtidig som forslag til planprogram ble sendt på høring. Dette ble annonsert i Romsdals budstikke 09.03.2023. Berørte grunneiere, organisasjoner, naboer og offentlige etater ble tilskrevet med brev. Kunngjøringen ble også lagt ut på Molde kommune sine nettsider og Statens vegvesen sine nettsider. Høringsperioden ble satt til 09.03.2023 – 28.04.2023.

Alle innspillene ved varsel om oppstart av planarbeid og høring av planprogram samt vurdering av innspillene følger planprogrammet når det fastsettes. Innspillene vil også bli omtalt i planbeskrivelsen.

6.2.2 Informasjons- og medvirkningsmøter

Det tilrettelegges for medvirkning og informasjon både ved åpne møter og digitalt via kommunens- og vegvesenets nettsider. Det arrangeres tema- og informasjonsmøter underveis i planprosessen der kommunen og Statens vegvesen kan informere og få innspill. Ved eventuell gjennomføring av mulighetsstudie i Grandfjæra vest vil det i dette arbeidet bli arrangert workshops/dialogmøter. Kommunen og vegvesenet mener slike møter kan medregnes om en del av medvirkningsprosessen for områdeplanen. Dette for å sikre nødvendig dialog for medvirkning og videre kunne se de ulike interessene i området i sammenheng.

I forbindelse med varsel om oppstart av planarbeid og planprogram på høring ble det gjennomført to åpne møter på innbyggerlaben *Innom*, 24.03.2023 samt 30.03.2023.

Det vil også gjennomføres et åpent informasjonsmøte når endelig plan legges ut til offentlig ettersyn.

6.2.3 Dialog med sektormyndigheter

Det tilrettelegges for egne dialogmøter med sektormyndigheter i planarbeidet, for å avklare interessekonflikter i tidlige faser. Vi viser spesielt til interessene for miljø og klima, kultur, samferdsel og byutvikling.

6.2.4 Undersøkelser/arbeid i planområdet under planarbeidet

Det er iverksatt kartlegginger av marint biologisk mangfold, i samsvar med forslag til planprogram og i dialog med Statsforvalteren i Møre og Romsdal og Fiskeridirektoratet. Kunnskapsgrunnlaget mht. forurensede sediment anses som godt for planarbeidet (jf. dialogmøte med Statsforvalteren og Fiskeridirektoratet 09.06.2023). Det er tidligere gjennomført geotekniske undersøkelser, resultatene framgår i geoteknisk hovedrapport.

7 ANBEFALING

Statens vegvesen anbefaler å utarbeide ny områdeplan i Grandfjæra vest i samsvar med planprogrammet, basert på de geotekniske vurderingene, nyttevurderingene og planlagt disponering av overskuddsmasser som følger ved planprogrammet - og de føringer som ellers framgår av planprogrammet.

8 FRAMDRIFT

Planprogram/oppstart av planarbeid	november 2022
Hovedutvalget TPNM behandler forslag til planprogram-til offentlig ettersyn	februar 2023
Varsel om oppstart av planarbeid, 6 ukers høring av forslag til program	mars 2023
Fastsetting av planprogram i kommunestyret	desember 2023
Utarbeide planforslag	høst-vår 2023/2024
Utredninger/konsekvensanalyser/risiko- og sårbarhetsanalyser	høst-vår 2023/2024
1. gangsbehandling planforslag, hovedutvalget TPNM	høst 2024
Offentlig ettersyn/høring (6 ukers høringsfrist)	høst 2024
Vedtak områdeplan	vår 2025
(planforslaget behandles i hovedutvalget, formannskapet og kommunestyret etter høringen)	

9 VEDLEGG

- Geoteknikk - E39 Grandfjæra Vest - Utfylling (06.10.2023)
- Grandfjæra vest - Vurdering av nytteverdi (25.10.2023)
- Massehåndtering E39 Vik-Molde og E39 Ørskogfjellet-Vik (23.10.2023)
- Innspill til varsel om oppstart av planarbeid og planprogram, og vurdering av innspillenes



Statens vegvesen
Pb. 1010 Nordre Ål
2605 Lillehammer

Tlf: (+47) 22 07 30 00

firmapost@vegvesen.no

vegvesen.no

Tryggere, enklere og grønnere reisehverdag