

Wergelandsparken

mulighetsstudie

' \$.06.2023

mmw



innhold

- 01 wergelandsparken i dag
- 02 stedets historie
- 03 paviljong referanser
- 04 mmw referanser
- 05 prosjektet
- 06 appendix

01

K ergelandsparken i dag





02

stedets historie

Furuskogen

Området for det som senere skulle omdannes til Kvadraturen i Kristiansand var tidligere en sand-slette dekket med furuskog. Kjent som Sanden og Grimsmoen.

Den siste furuskogen på sletta ble hogd i 1685.

Furu egenskaper og fakta

Typiske vokseplasser er tørre, næringsfattige lausavsetninger eller grunnlendt mark.

Vanleg furu er formrik og blir i Skandinavia ofte delt inn i to underartaer: skogfuru (*Pinus sylvestris* subsp. *sylvestris*) og lappfuru (*Pinus sylvestris* subsp. *lapponica*).

Vanleg furu har gulaktig ved og mørkare, ofte raudleg til raudbrun kjerneved med temmeleg markerte årringar. Fargetonen mørknar noko ved påverknad av lys og luft.



Kvadraturen

Byplanen

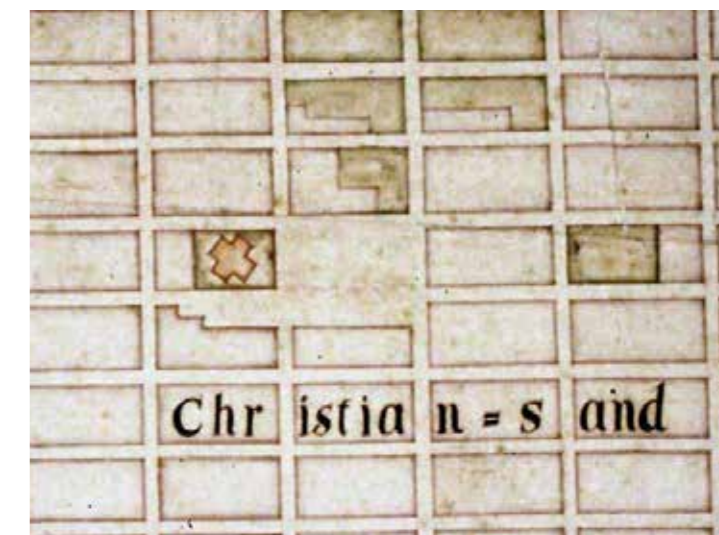
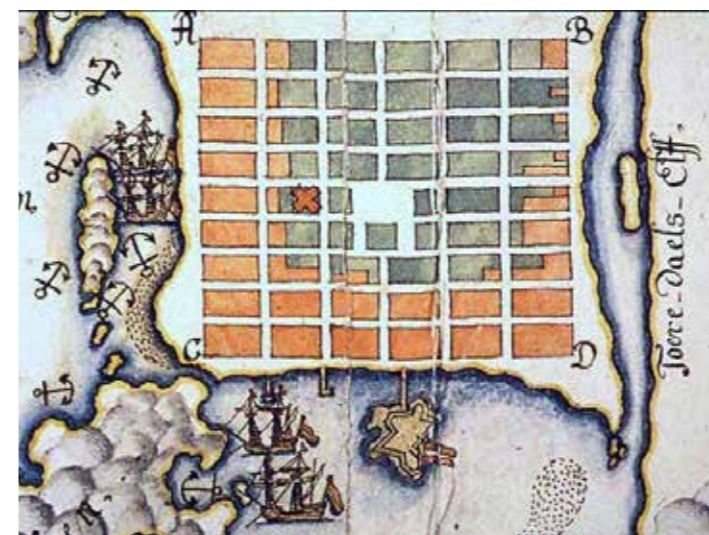
I 1642 fikk den danske ingeniøren Hans Jacobsen Schiørt, i oppdrag av Kristian IV å utforme Kristiansand by. som et firkantet rutenett.

Byplanen ble skissert som firkantet rutenett med et sentrum bestående av 54 rektangulære kvartaler med fem langgater og åtte tverrgater.

I 1666 ble de første kvartalene rundt Otra og Øster- og Vesterhavn bygget.

Garnisonsby

I 1666 ble byen etablert som en Garnisonsby.



Flyfoto viser Kvadraturen fra 1946 og 1979.

Bybrannen

Fra trehus til murhus

I 1892 oppstod bybrannen, som la store deler av den sør-østlige byen i ruiner, ca. en tredjedel av byens sentrum gikk tapt.

Det ble dermed innført murtvang, som skulle sikre at ny bebyggelse ble reist i brannsikre materialer. Deler av det som tidligere hadde vært trehusbebyggelse var nå nødt til å bli mur-bebyggelse etter brannen.

Tollbodgaten er et tydelig eksempel på endringen i bybildet, da den ene siden består av trehus og den andre er i mur.

Posebyen

Trehusbebyggelsen som ikke ble tatt av brannen, blir blant noen kalt "Posebyen" og er i dag Kristiansands eldste bydel.

Opprinnelsen til navnet Posebyen er noe uklart. En forklaring er at det stammer fra det franske «repos» som betyr hvilested. Dette fordi innbyggerne av denne delen av byen hadde gode inntekter ved å losjere soldater fra festningene.

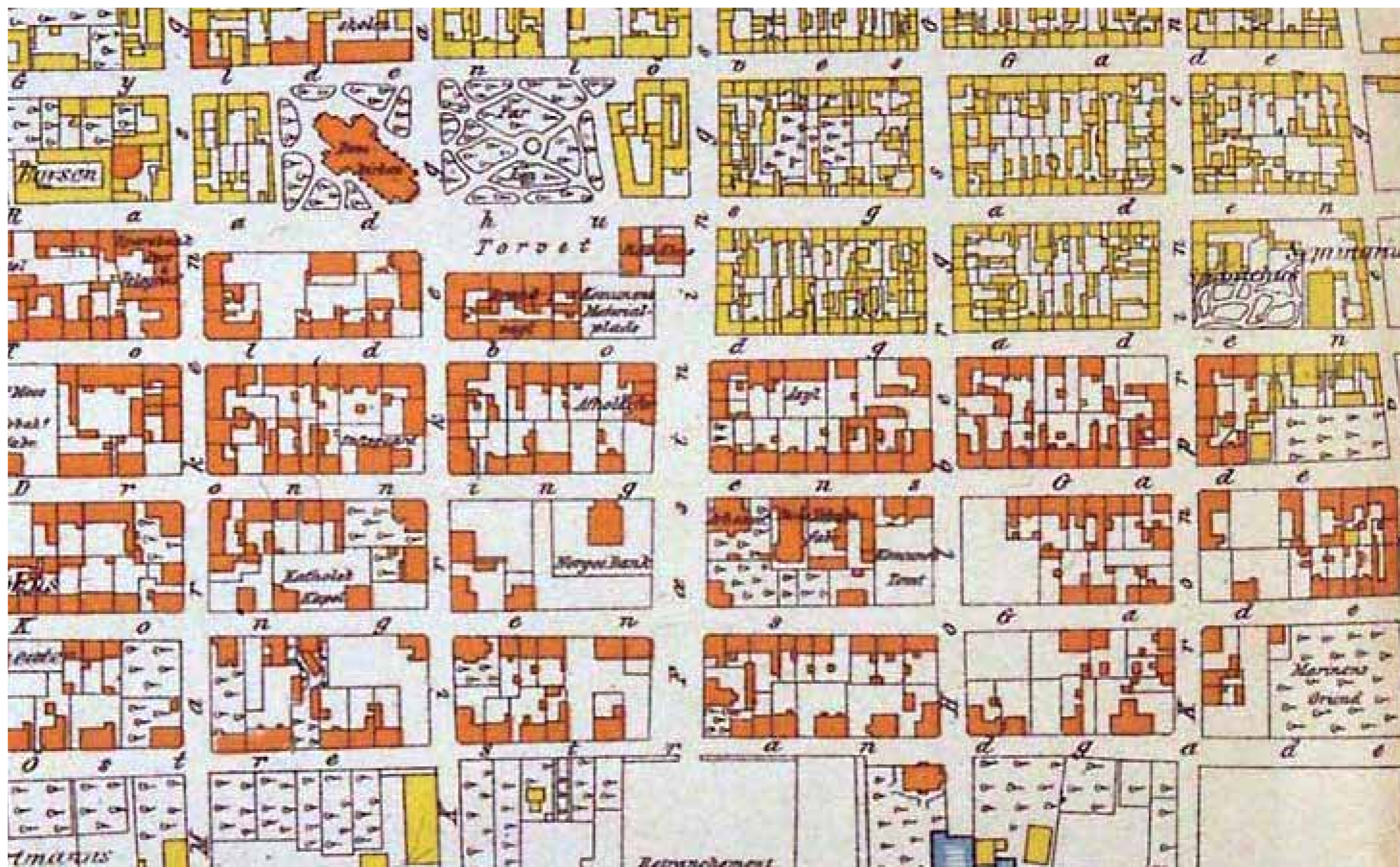
Murbyen

Da trehusbebyggelsen har stått i fare for å bli revet, har Murbyen hatt høyere status.

Den nye arkitekturen

Innføringen

Kartet viser de røde bygningene viser tvungen mur-bebyggelse etter brannen, og angir dermed også hvor stort brannområdet var.



Historismen

Oppreisningen av den fortapte bydelen førte til murtvang, som skulle sikre at ny bebyggelse ble reist i brannsikre materialer.

Da det ikke var noen form for arkitekturutdanning i Norge, reiste de fleste til mellom Europa for å studere og vendte hjem inspirert av Europas arkitektur. Dette vises i bybildet, hvor den nye arkitekturen var preget av de europeiske stilarter, en entusiasme for det dekorative og ornamentiske. Dette førte til blandingsstilen "historisme", som kan også kobles til en stilforvirring.

Dette kan sees på de gjenreiste bolighusene, som er inspirert av det antikke Hellas. Og de offentlige byggene hentet sin inspirasjon fra middelalderen. Kirkebyggene henvendte seg til gotikken og de større institusjonene benyttet seg av den romanske retningen.



Wergelandsparken

Wergelandsparken ble anlagt av Oscar Wergeland i 1859-1860. Parken forbindes i dag med broren, Henrik Wergeland, som det også står en statue av i parken, utformet av Gustav Vigeland.

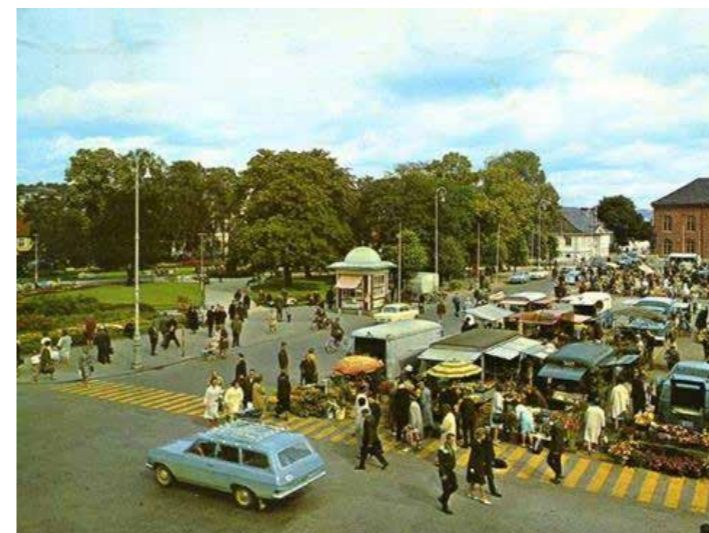
Parken i dag

Parken har gått fra å være forfallen til en velholdt grønn oase i byens sentrum. Med utescene mot Øvre torv og omkranset av flere av byens viktige bygninger, som blant annet Domkirken og Rådhuset.

Engelsk landskapsstil

Parken er inspirert av den engelske park og hagestilen i sin utforming.

Om våren finner man 8 500 løkblomster som byttes ut med 7 770 sommerblomster i juni.



Familien Wergeland

Oscar Wergeland

Oscar Wergeland var en norsk offiser og karttegnar. I 1868 ble han forfremmet til oberst og kommandant i Kristiansand. Han tegnet de første amtskartene som ble utgitt i offentlig regi i Norge. Han var medlem av bystyret i Kristiansand i en årrekke og formann i Byselskapet som han styrte med stor autoritet fra 1860. I sin tid vant han en enestående popularitet i byen og distriktet. I dag er han mest kjent for å ha benyttet sine tropper til glede for hele samfunnet ved å sørge for å anlegge parken i Ravnedalen og opparbeide veier og beplante hele Baneheia med økonomisk støtte fra Staten, lokale banker og næringslivet. Det første, store prosjektet han fikk gjennomført var imidlertid anleggelsen av Wergelandsparken i 1859–60. Området ble omskapt fra et støvfullt hull til en park med trær, blomster og spaserstier.

Henrik Wergeland

Henrik Arnold Wergeland var en norsk forfatter, samfunnsdebattant, avisredaktør og riksarkivar. Som forfatter var han svært produktiv innen en rekke sjangre, men han ble berømt for sin romantiske poesi. Wergeland er også kjent for sitt sterke engasjement for nasjonal folkeopplysning og som en forkjemper for jødernes sak i Norge. Wergeland ble født i Kristiansand som eldst i en søskenflokk på fem.

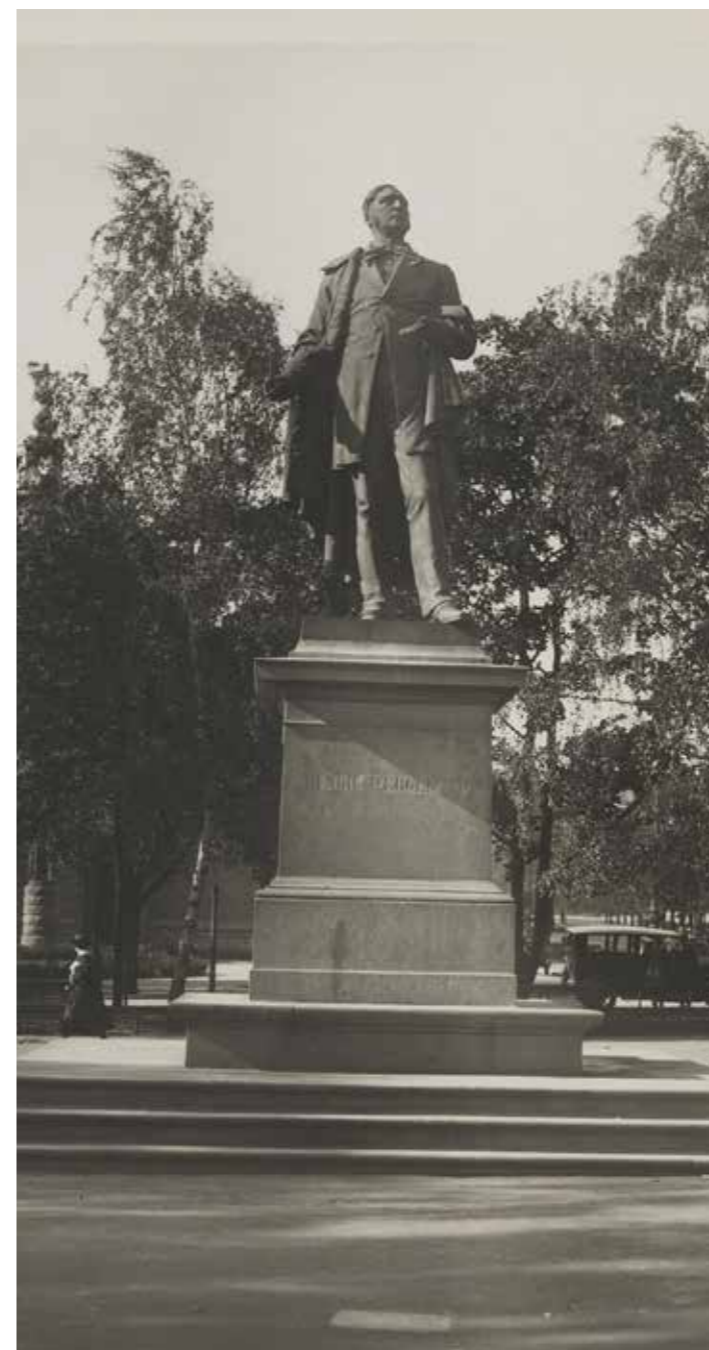
Camilla Collett

Camilla Collett kjempet offentlig for kvinners frigjøring flere tiår før det fantes noen organisert kvinnesaksbevegelse i Norge. Hun kjempet ikke for politiske reformer, men for respekt og likeverd, og hun ble en viktig inspirasjonskilde for kvinnebevegelsen i Norge.



“Andi con consed magnimusam quia as aut omnim vellante eaquod et eumqui at. Modi doluptior amustia perro officae cum dolupta temperuptata dolut quossit in pe dus dolo ipienimpor sim nusanti que pernatemped quidem”

- Oscar Wergeland



“Andi con consed magnimusam quia as aut omnim vellante eaquod et eumqui at. Modi doluptior amustia perro officae cum dolupta temperuptata dolut quossit in pe dus dolo ipienimpor sim nusanti que pernatemped quidem”

- Henrik Wergeland



“Andi con consed magnimusam quia as aut omnim vellante eaquod et eumqui at. Modi doluptior amustia perro officae cum dolupta temperuptata dolut quossit in pe dus dolo ipienimpor sim nusanti que pernatemped quidem”

- Camilla Collett

Jan van Huysums Blomsterstykke

Jan van Huysums Blomsterstykke er et dikt av den norske forfatteren Henrik Wergeland, utgitt i 1840. Diktet er på 64 sider. Det er skrevet som en ekfrase, det vil si i dialog med et annet kunstverk, et blomstermaleri av den nederlandske maleren Jan van Huysum. Wergeland hadde hatt anledning til å se det i original da det hang på Nordre Skøyen Hovedgård.

Diktet blir beskrevet som «et høydepunkt i Henrik Wergelands forfatterskap». Ifølge den danske litteraturforsker Jens Kruse er det «et af romantikkens hovedværker».

Bildet viser en blanding av hageblomster supplert med ville arter i tillegg til doggdråper og en rikholdig fauna av insekter, snegler og til og med et fuglereir nede til høyre. En del av blomstene lar Wergeland symbolisere personene i sin fantasifulle historie. Forfatteren anser bildet som et så stort og merkelig kunstverk at han undrer seg over om blomstene på bildet dypest sett er noe annet og mer enn en avbildning av havens blomster. Er de kanskje «Blomsterblomstre»? Mens han prøvende grubler over maleriets kvaliteter, stiller han seg selv en rekke spørsmål, bl.a. dette:

*“Og, endskjøndt I er’ saa sande,
maa jeg troe, I aldrig gro’de
blandt de andre paa vor Klode,
men engang i Edens Lande:
Blomstre! at I derfor ere
Blomstre vel, men endnu mere:
Blomsterblomstre, disse liig,
som fortrylle os i Haven,
som en Aand i Himmerig
ligner Liget under Graven.”*



Jan van Huysums maleri fra 1730, som inspirerte Wergeland. Bildet eies av Kunstmuseet i København, men var på Wergelands tid eid av amtmann Thygeson på Nordre Skøyen Hovedgård

Den engelske hageg'': c`Yg

Den engelske hagen hadde sitt utspring på 16-1700-tallet og spredte seg videre i Europa på 1800-tallet.

Stilen representerte et idealisert syn på naturen og omfavnet de pittoreske elementer, som de klassiske templer, gotiske ruiner og broer, for å gjenskape et idyllisk pastoralt landskap.

Symmetrien lå til grunne for komposisjonen av hagene og designet var for å imponere de besøkende med sin størrelse og storhet.

Follies

Follie er benevnelsen på den dekorative pittoreske ruinen i parken. Et bygg som er konstruert for dekorasjon og estetisk nytelse.

Parkens ornament.



Maleriet malt av Claude Lorraine er et eksempel som viser hva blant annet den engelske hagen Stourhead er blitt inspirert av.

DYb'bmY'VmYbg FolljYg

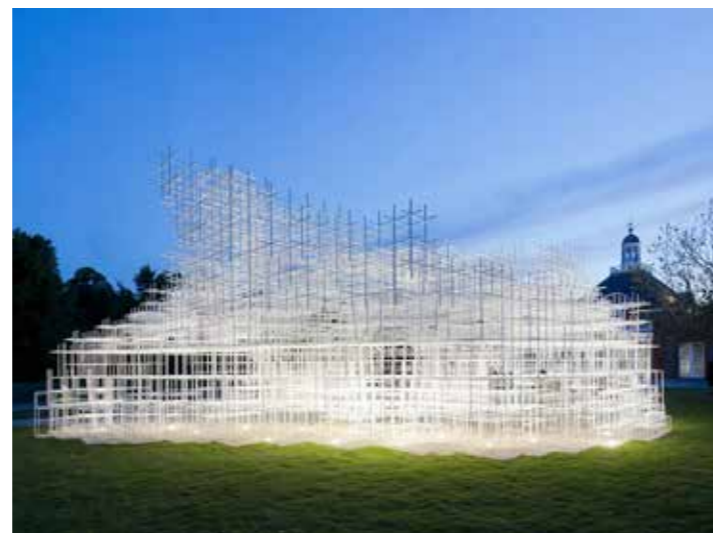
En folly kan videre tolkes som en skulpturell paviljong i en park sammenheng.

Parc de la Villette, Bernard Tschumi

Parc de la Villette er designet med tre organiseringsprinsipper som Tschumi klassifiserer som punkter, linjer og overflater. Området på 135 mål er organisert romlig gjennom et rutenett på 35 punkter, eller det Tschumi kaller folly. Serien av follies gir en dimensjonell og organisatorisk kvalitet til parken som fungerer som referansepunkter. Den repeterende naturen til hver folly, selv om hver enkelt er unik og annerledes, gjør det mulig for besøkende å beholde en følelse av sted gjennom den store parken.

Serpentine pavilion

Hvert år siden 2000 har Serpentine bestilt en midlertidig sommerpaviljong av en ledende arkitekt. Serien presenterer arbeidet til en internasjonal arkitekt eller designteam som ikke har fullført en bygning i England på tidspunktet for galleriets invitasjon. Hver paviljong er ferdigstilt innen seks måneder og ligger på Serpentine Souths plen i tre måneder for publikum å utforske.



Plastbåten

Plast ble fra 1950-tallet lansert som et nytt og spennende materiale til båtproduksjon.

I Noddeviga havn på Odderøya finner du i sommersesongen over 30 eldre plastbåter og rundt 20 eldre trebåter utstilt i museumshavna.

Agder ble et av kjerneområdene for produksjonen av plastbåter, med fabrikker som produserte båter både til det voksende markedet i Norge og ikke minst til eksport. Vest-Agder-museet startet i 2010 arbeidet med å dokumentere og formidle deler av denne nære historien.

Miljøgifter og returordning

Det er de eldste plastbåtene som har størst innhold av miljøfarlige stoffer. Årsaken er at det ble brukt stoffer både i bygging, men også i bunnstoff, som senere har blitt ulovlig. Eksempler er kvikksølv, bly, kortkjedete klorete parafiner, PCB og TBT. En annen potensiell forurensningskilde oppstår i nedbrytningen av polyester når glykol, ester og syrer blir frigjort.

På slutten av 1970-tallet etterlyste Johan Koefoed, leder for NBL, en studie av hvordan man skulle håndtere kasserte fritidsbåter. En slik studie ble utført av båtkonstruktør Eivind Amble i 1994. Rapporten konkluderte blant annet med at det var behov for et sentralt båtregister og en panteordning for utdaterte fritidsbåter, men anbefalingene ble den gangen ikke fulgt opp politisk.

I 2016 fremmet Avfall Norge og Redningsselskapet forslag om en returordning for utrangerte fritidsbåter. Ordningen er et betydningsfullt bidrag i kampen mot marin forurensning. Samtidig er det viktig at også noen av de historiske plastbåtene tas vare på for framtiden. De klassiske plastbåtene er en del av vår felles kulturarv, ikke minst på Sørlandet.

kilde: www.vestagdermuseet.no



Sportsmann Junior 11'

Skibsplast Sportsmann Junior 11' – en gammel klassiker skal gjenoppstå

Vest-Agder-museet har over flere år satset på gamle klassiske plastbåter, og med det overtok museet et sett med støpeformer fra Skibsplast. Dette var støpeformene til Skibsplast Sportsmann 11' junior fra midten av 1960-tallet.

Odderøya museumshavn og Vest-Agder-museet skriver i en pressemelding at etter et år med restaurering av formene, ble det helgen 25.-26. juni 2016 gjort et avstøp i 1:1 størrelse.

– Målet er å dokumentere prosessen omkring hvordan glassfiberbåter ble bygget ved håndopplegg, sier prosjektleder Jan Egil Hansen ved Odderøya museumshavn i pressemeldingen.

Blant de som har bidratt med arbeidet er Morten Bech Olsen og faren Tor-Bjørn Olsen. Til sammen har de over 50 års erfaring fra Skibsplast. Far og sønn har stilt opp på dugnad for å støpe båten i Odderøya museumshavn.

– Den kan kanskje regnes som Skibsplasts aller siste båt. For å få båten så autentisk som mulig ble det laget en ny form for å produsere vindskjermen, sier Hansen. Dette arbeidet skjedde i begynnelsen av januar på Evje med hjelp fra selveste Roald Skibsrud.

Videre skal båten nå ferdigstilles. Det vil si å reinskjære den og sette på fenderlist, styring, nyprodusert vindskjerm og andre detaljer.

Kilde: www.batmagasinet.no
www.vestagdermuseet.no



SPORTSMANN JUNIOR DECK

Här har ni en båt som går snabbt även med en liten motor. Den är helt byggd i glasfiberplast och har dubbelbotten med skumplastfyllning. Vindruta i Plexidur, stoppade säten och ratt med wirestyrning. Förtöjningsbeslag i förkromad brons.

ÅTERFÖRSÄLJARE:



TEKNISKA DATA:

Längd 335 cm. Bredd 145 cm. Fri-bordshöjd 63 cm. Vikt 98 kg. Högsta rekommenderade motoreffekt 18 hk.



DESIGNEREN ROALD SKIBSRUD

Känner ni Roald Skibsrud?

Det är han som har konstruerat och utvecklat alla Skibsplast-båtar under de senaste 10 åren. Dessutom följer han personligen produktionen och kontrollerar varje båt innan den får lämna fabriken. Därför är det i hög grad Roald Skibsruds förtjänst att våra båtar idag har ett mycket gott rykte, både i Norge och utomlands.



Skibsplast a.s

03

paviljong referanser



Arkitekt:

Edyta Augustynowicz, Map13 Barcelona,
Summum Engineering

Type:

Installasjon, paviljong

Materialer:

Limtre og polykarbonat

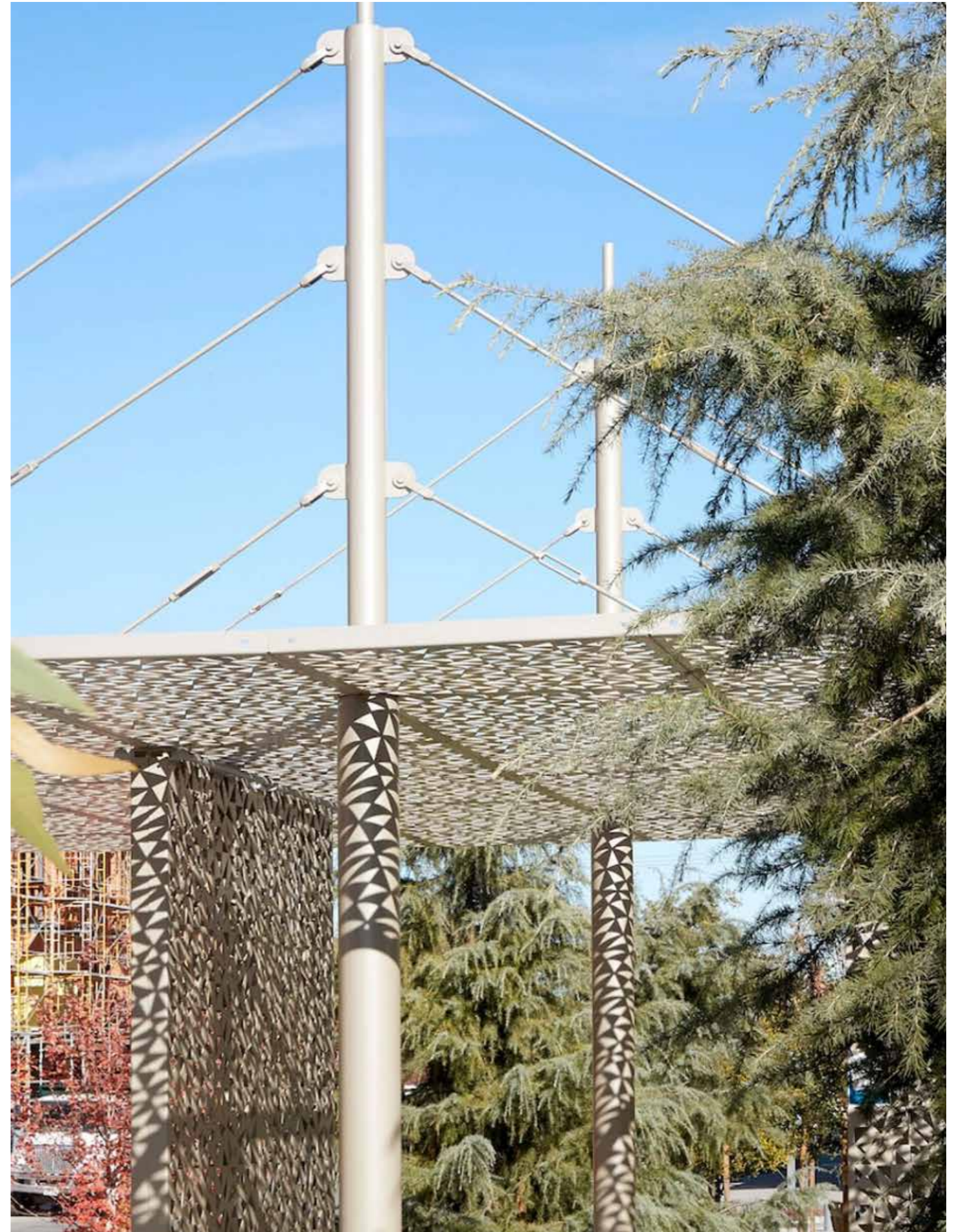
Sted:

Hageby, Sverige

År:

2019





Arkitekt:

BÖK Modern

Type:

Paviljong, delt felleskapsrom for underholdning, mat og drikke

Materialer:

Aluminium

Sted:

San Mateo, CA

År:

2019



SPG Pavilion-Canopies | BÖK Modern



Arkitekt:

Grau Architects

Type:

Paviljong, Installasjon

Materialer:

Trekonstruksjon

Sted:

Cesky Tesin , Tsjekkia

År:

2022





Arkitekt:

Bonaventura Visconti di Modrone
Leo Bettini Oberkalmsteiner

Type:

Telt, samlingssted i flyktingsleir

Materialer:

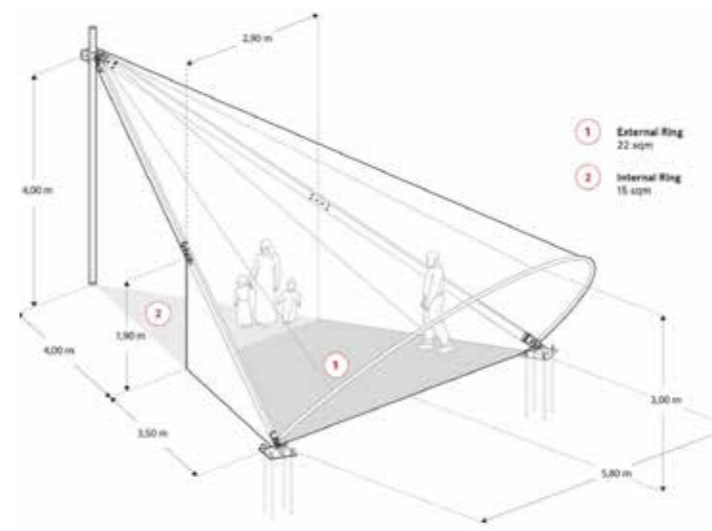
Telt, duk

Sted:

Foreslått for flyktingleir i Ritsona, Hellas

År:

2017





Arkitekt:
Plastique Fantastique
Type:
Installasjon
Materialer:
Pneumatisk duk
Sted:
København, Danmark
År:
2013



Aeropolis / Plastique Fantastique

04

mmw typologier

Typologi - Dobbeltkrummet seil uten spiler

Typologi - Enkeltkrummet seil med spiler

Typologi - Pneumatisk variant med slanger

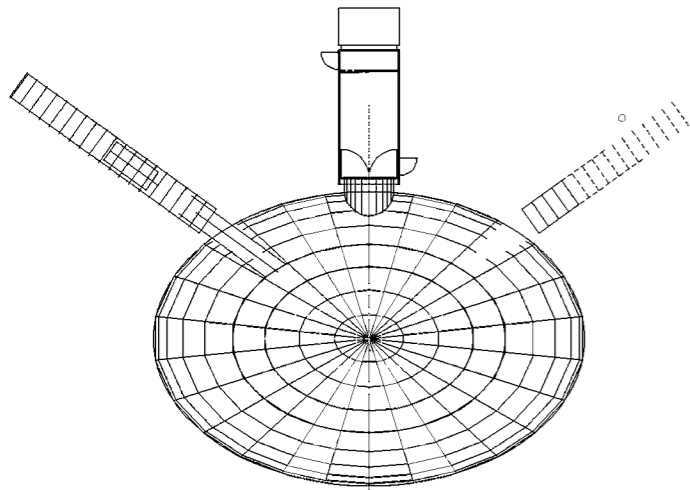
Typologi - Andre typer tak / duk takk / skall

Tidsmaskin

Riksutstillinger og LO ønsket en mobil utstillingsenhet i forbindelse med LOs 100 års jubileum - med et arkitektonisk uttrykk som kunne stemme overens med den funksjon og de variasjoner i bruk, bygget vil inneha. Volumet skulle også ha en signaleffekt i seg selv.

Bygget var definert til å inneholde en videopresentasjon av LOs historie i form av en 'loop' på 15-20 minutter. Filmen/filmene skulle presenteres direkte på duken i utstillingsenheten. Enheten kunne transporteres med standard transport-middel.

kunde: Riksutstillinger
sted: mobil
foto: Jiri Havran
crew: Eirik Førde, Kjetil Johansen Trine Hauge,
Magne Magler Wiggen



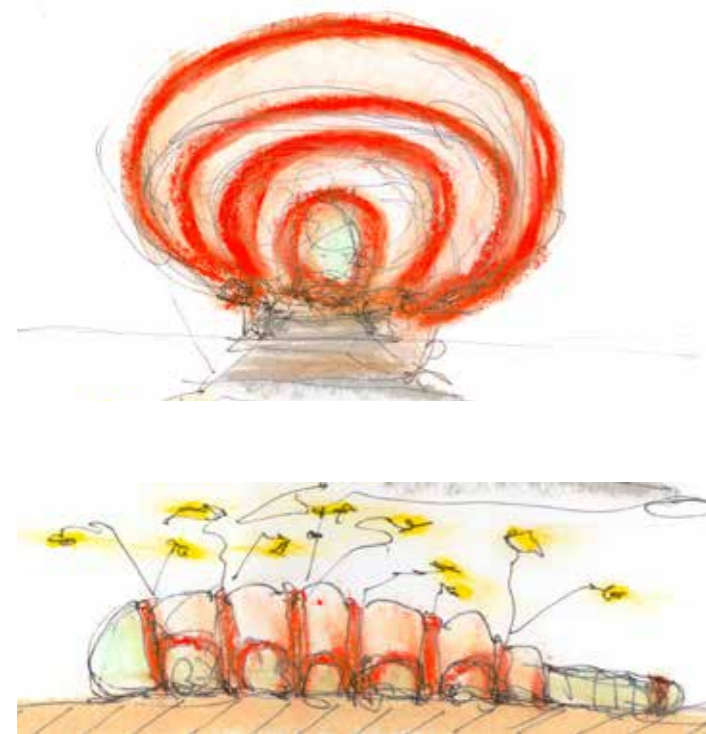
Larven

Som en del av triennialens ambisjon om større offentlig synlighet, ble MMW engasjert til å utvikle en paviljong. Den skulle være så stor som mulig, den skulle være rimelig i pris og den hadde som hovedhensikt få folk til å stoppe og se.

Prosjektet utviklet seg fra en oppblåsbar teltkonstruksjon som skulle rulle langsomt rundt i byen på en semitrailer, til den endelige paviljongen som landet på kanten av Rådhusplassen.

Konstruksjonen består av en rekke 'pølser' med høytrykks-pneumatikk, som danner hovedbæringen, og mellom dem en hvit duk for lettere lufttrykk, sydd med overhøyde for å pulserer etter som dørene i hver ende ble åpnet og lukket.

kunde: NAL
sted: Rådhusplassen, Oslo
foto: Martin Adolfsson, Knut Bry
crew: Sindre Østereng, Rebekka BondesenEirik Førde, Hallstein Guthu, Svein Hertel- Aas, Jon Arne Jørgensen, Kjetil Johansen, Virginie Mira, Magne Magler Wiggen



Connector - New York

Connector er en moderne abstraksjon over Henrik Ibsens 'Peer Gynt'. Stykket omhandler en reise i seg selv og i verden. MMW arkitekter har designet og utviklet konseptet. Helly Hansen Spesialprodukter har produsert Strukturen, og Lars Petter Hagen har komponert lydinstallasjonen.

Connector er tenkt som en gjentakende reise gjennom tid og rom. Det er en reise og en spirituell opplevelse med lyd, lys og rom som drivkraft.

Connector er delt inn i tre konseptuelle steder basert på teaterstykket 'Peer Gynt'. Hver av de tre delene har lyd- og lystema inspirert fra stykket. Strukturen er sydd i stoffer vi finner igjen i Helly Hansens overlevelsedrakter for bruk i Nordsjøen. Så, i tillegg til å være veldig slitesterke er de også vanntett, vindtett og flammehemmende. Strukturen holdes oppe av overtrykk i de orange stoffslangene, og de hvite stoffene i mellomrommene blir vegger. Luftrykket opprettholdes av en lydløs vifte utenfor strukturen. Selve strukturen er tredelt, og kan pakkes ned i 3 bagger for transport. Dette gjorde det mulig å sy strukturen i Norge, for så å fly til New York med strukturen i bagasjen.

kunde: ICFF
sted: Jacob K. Javits Convention Center, NYC
foto: Martin Munch
crew: Sindre Østereng, Rebekka Bondesen, Hallstein Guthu,
Jon Arne Jørgensen, Kjetil Johansen, Magne Magler Wiggen



Inferno

Reklamebyrået Inferno ønsket en tydeligere identitet, et kontor som skilte seg ut, ulikt alle andre og med sin egen historie. De ønsket også følelsen av å sitte i et åpent landskap, samtidig som det skulle være mulig å trekke seg tilbake for konsentrasjon og kreativt virke.

Løsningen ble basert på 'Divina Commedia', Dantes reise til Inferno.

Konseptet av utformingen av kontoret er bygget på fire hovedelement; løven Virgil, leoparden og ulven.

Dante er representert som Infernos klienter, resepsjonisten er Virgil, og de tre møterommene er leoparden og ulven.

Disse tre udyrene er pneumatiske strukturer som står på "dammer" av marmorgrus. Konstruksjonen er selvberende og holdes oppe av et kontinuerlig lufttrykk. Det ovale snittet unngår de problemene som forbindes med konvensjonelle pneumatiske buekonstruksjoner, som må ta opp utovervirkende belastninger i basen. Duken rommene er laget av, er en vevet PVC-duk utviklet i samarbeid med Helly Hansen, og bilder av de ville dyrene projiseres på duken.

Hver ansatt har sitt eget kontor, atskilt fra de andre



kunde: Inferno
sted: Chr. Kroghsgt., Oslo
foto: Jiri Havran
crew: Sindre Østereng, Eirik Førde, Hallstein Guthu, Kjetil Johansen,
Mikael Pedersen, Nina Edwards, Helle Gundersen,
Nils Petter Haugland, Magne M. Wiggen

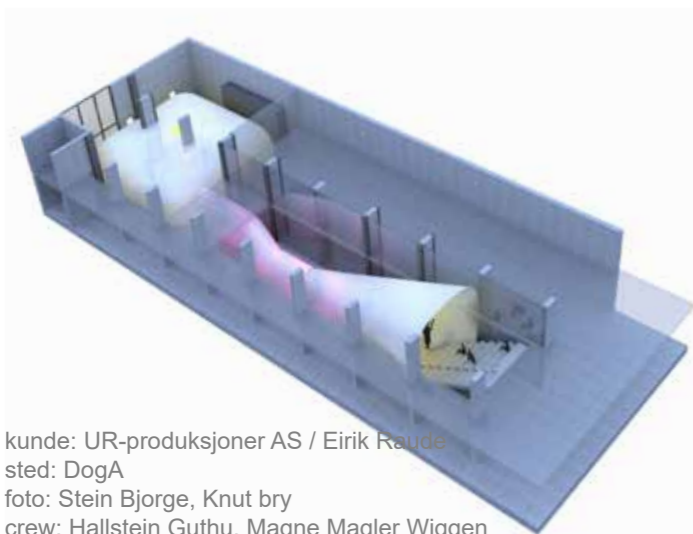
Horisonter

Det kunstnerisk konsept "Horisonter", en installasjonen tegnet av MMW arkitekter er et modulbasert rom med integrert visning av bilder og lyd. Ideen til Horisonter er skapt av slagverker Eirik Raude, som sammen med trompetist Arve Henriksen åpnet installasjonen med en konsert i forbindelse med Oslo Kulturnatt og Ultima 2014.

Installasjonen Horisonter bygger på en konsertserie i fem bygg av Sverre Fehn rundt om i Norge. Konsertene har vært en utforsking av musikk i rom, med utgangspunkt i Fehns ideologi. Parallelt med konsertserien reiste eminente fotograf Knut Bry og tok bilder i og rundt byggene, og av konsertene.

Lydsamler Bjarne Kvinnsland tok opp lydene som er i og omgir byggene, og dette har blitt en lydinstallasjon som står sammen med fotografiene – i installasjonsrommet. Fehns tanker om at bygg påvirker både landskapets og menneskenes horisonter, er bakgrunnsteppet for alle kunstneres arbeider i prosjektet, som berører og belyser arkitektur i landskap og lyd i rom.

Horisonter blir et rom for små og myke lyder, et rom for å høre lyder som beveger seg i alle himmelret-



kunde: UR-produksjoner AS / Eirik Raude
sted: DogA
foto: Stein Bjorge, Knut bry
crew: Hallstein Guthu, Magne Magler Wiggen



Oslo Arkitektforening

MMW utviklet konseptet for Oslo Arkitektforenings årlige julenachspiel i festsalen i Arkitektenes hus i 2013.

I samarbeid med arkitekt og dj/vj Peter Dang og studenter fra AHO, ble salen transformert til et levende show av farger og bilder i bevegelse som, sammen med musikken, kontinuerlig endret stemningen i rommet.

Designet består av en duk-konstruksjon laget av et spesielt tekstil, Taffeta duk, som er velegnet til projisering av lys og bilder, ofte brukt i scenografi, og som i tillegg er flammehemmende.

Tekstilet består av fire deler som er sydd sammen i form av en kurve.

Konseptet bygger på idéen om å skape en illusjon av å tre inn i et "rom i rommet" som hele tiden er i forandring, og å skape en "snøhule-atmosfære" i det ellers konvensjonelle, prismatiske rommet. Ved å kle rommet i tekstilet kan "nordlys, snø, regn" og sterke farger og grafiske mønstre omgi rommet. Konstruksjonen er svært lett og er

kunde: Oslo Arkitektforening

foto: Nils Petter Dale, Peter Dang

crew: Peter Dang, AHO-studenter, Sindre Østereng, Rebekka Bondesen

Hallstein Guthu, Maiken Seglem, Line Young, Magne Magler



TV 2 Sommerstudio

MMW tegnet seil og konstruksjon til studio på TV2 sin takterrasse for sommeren 2011.

Seilet svedde i overkant av lette hvitmalt søyler i stål og dannet en hyperbolsk paraboloid.

Studioet sto på takterrassen på Karl Johan gjennom hele sommeren, der publikum var invitert til livesending.

Prosjektet ble gjort i samarbeid med Anders Tomren ved Tomren Design, som tegnet og produserte de øvrige delene av studioet. Florian Kosche var ingeniør på prosjektet. Seilet ble produsert av Gran seil og alt av stål av AC-teknikk.

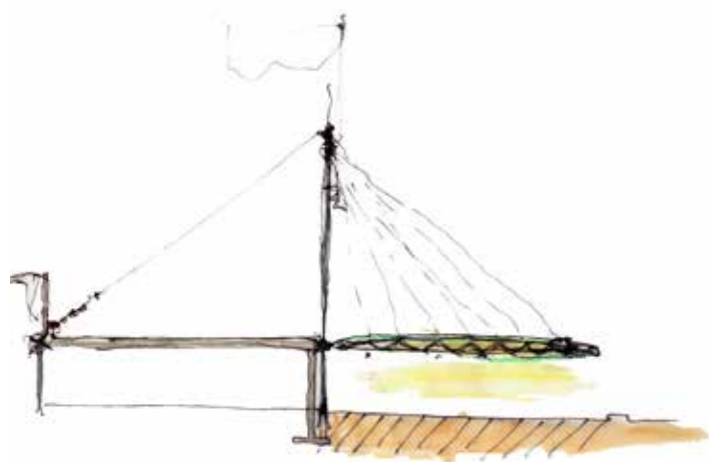
kunde: TV 2
sted: TV 2s takterrasse på Karl Johan
foto: Eirik Førde
crew: Sindre Østereng, Lone Sjørli, Magne Magler Wiggen



Bilsenteret, Notodden

MMW ble forespurt om å tegne en takkonstruksjon som skulle beskytte mot vær og vind for en bilforhandler på Notodden.

Vinge-konstruksjonen holdes oppe ved hjelp av wires og søyler, og inneholder en rekke fluorescense lysrør. Lyset fra lysrørene spres utover skinnende biler gjennom en translucent duk.

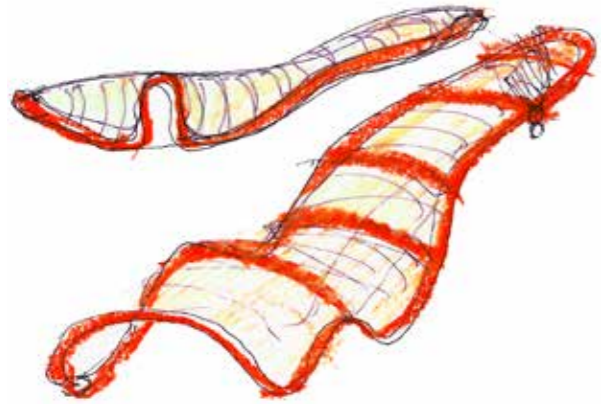


kunde: Li Bil AS
sted: Notodden
foto: Eirik Førde
crew: Sindre Østereng, Rebekka Bondesen, Hallstein Guthu,
Magne Magler Wiggen



IT Fornebu

Inngangsparti for IT Fornebu.



kunde: IT Fornebu / Statoil
sted: Fornebu, Bærum
foto: Eirik Førde
crew: Vendel Brandal, Hallstein Guthu, Siri Sverdrup Liset, Magne Magler Wiggen

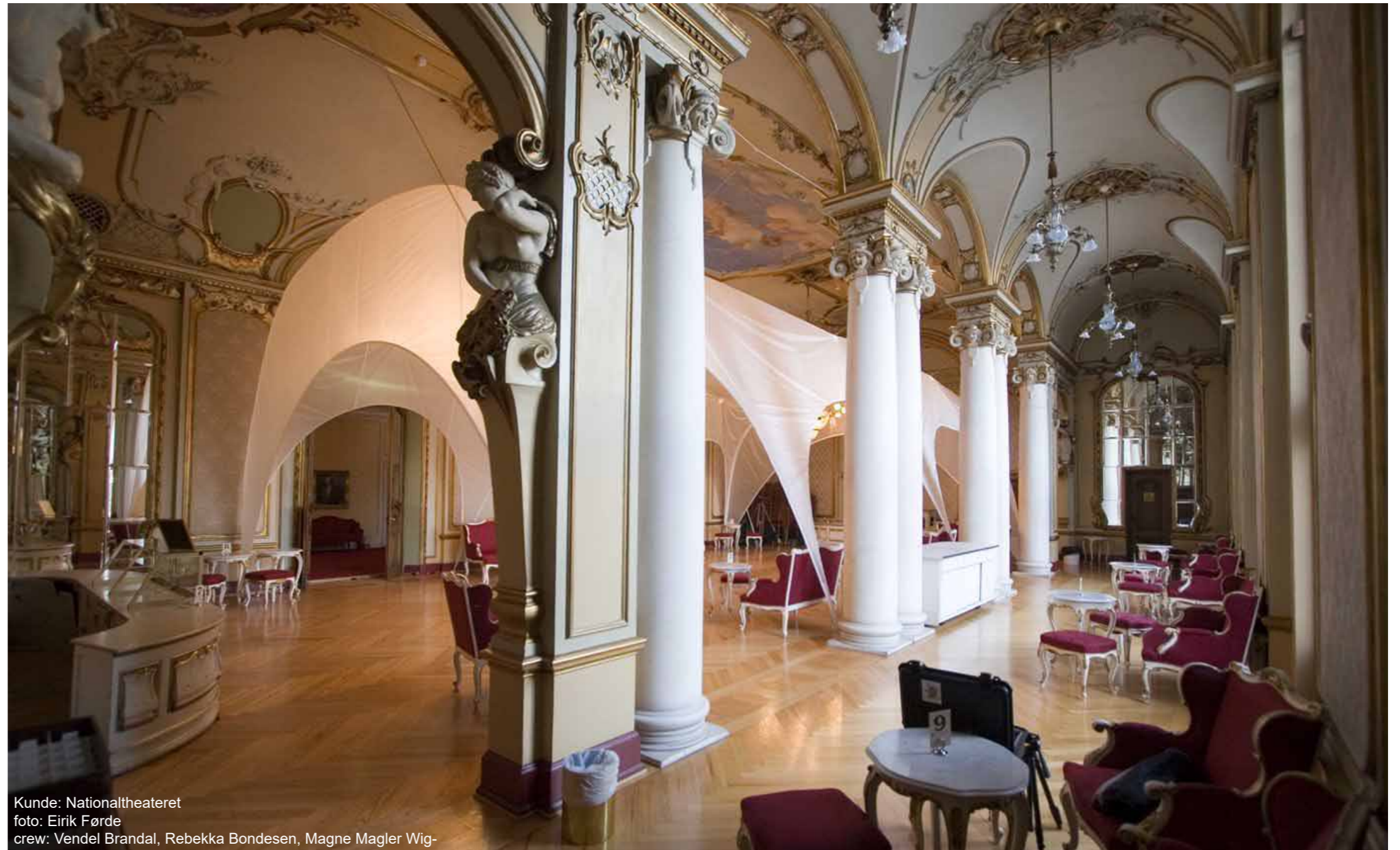
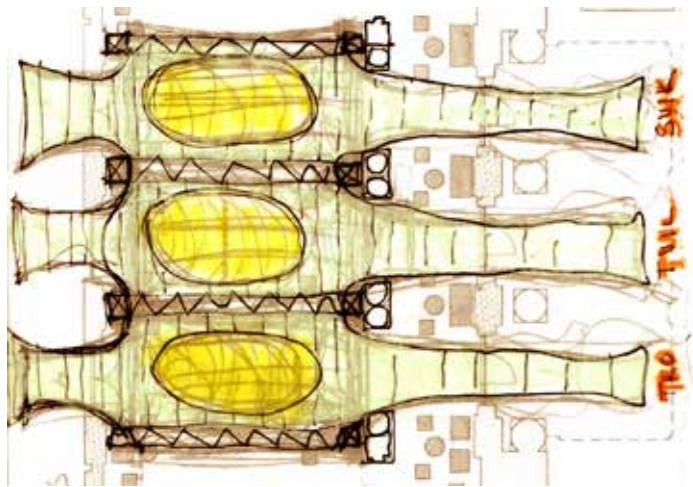
Foyer National

I forbindelse med Ibsenfestivalen 06 skal det en gang i måneden gjennom hele 2006 arrangeres en

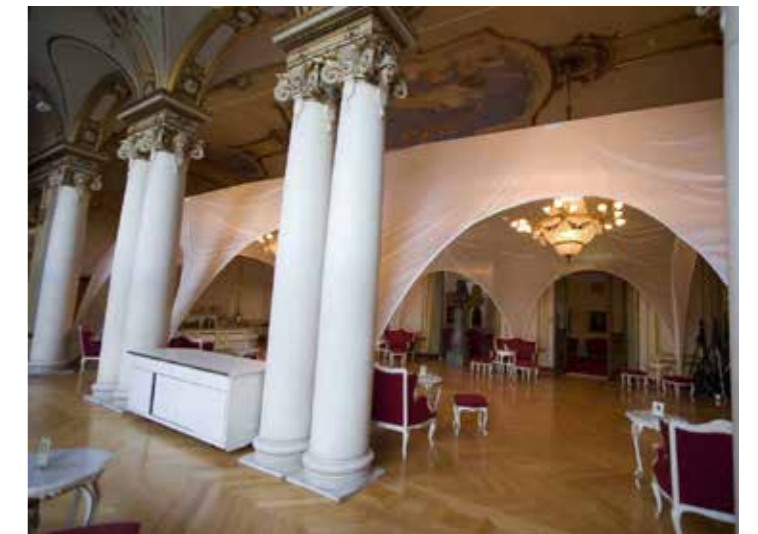
Ibsen-happening i Nationalteatrets publikumsrestaurant. Dette vil være iscenesatte lesninger av Ibsenstykker, debatter, foredrag m.m., alt i alt cirka ti arrangementer.

Foyer 06 er Nationalteatrets alternative blikk på Henrik Ibsen, hvor formålet er å utfordre nordmenns bilde av Henrik Ibsen. Regissør er Runar Hodne.

Til Foyer 06 har mmw laget et konseptuelt rommelement/ fleksibel scenerigg plassert i publikumsrestauranten til Nationalteatret. Det midlertidige rommet inne i publikumsrestauranten er bygget opp av trosser med en elastisk duk imel-



Kunde: Nationalteatret
foto: Eirik Førde
crew: Vendel Brandal, Rebekka Bondesen, Magne Magler Wig-



Drammen stasjon

MMW arkitekter har på oppdrag for ROM Eiendom og i samarbeid med Jernbaneverket, Drammen kommune og NSB prosjektert og utformet en løsning for Drammen stasjon, som skal kunne ivareta den kommende trafikksituasjonen. I tillegg skulle det foretas en generell oppgradering av bygningsmassen for å gjøre denne mer tilrettelagt for publikum og leietagere. Prosjektet er utformet i tråd med oppgraderingen av Strømsø torg.

Målsetningen har vært å transformere den eksisterende stasjonens bygningsmasse til en ny universelt utformet, moderne og brukervennlig stasjon som skal kunne bidra til å styrke Jernbaneverket, NSB og Drammens omdømme som viktig og sentralt kollektivknutepunkt.

Det bygningsmessige inngrepet har bestått av å etablere en baldakin, som gjennom belysning og ornamentikk skal gi publikum og brukere assosiasjoner til det å bevege seg gjennom en skog en sommerdag med solskinn. Hovedelementet blir en

kunde: Rom Eiendom
sted: Drammen
foto: Jiri Havran, Eirik Førde
crew: Dan Even Åsli, Sindre Østereng, Rebekka Bondesen,
Vendel Brandal, Pål Arne Bustad, Maiken Seglem, Lone Sjøli,



Kyss Frosken!

Nasjonalmuseet for kunst, arkitektur og design ble etablert 1. juli 2003 og består av tidligere Arkitekturmuseet, Kunstindustrimuseet, Museet for samtidskunst, Nasjonalgalleriet og Riksutstillinger.

Prosjektet framsto som en artikulering av sammen-slåingen av de 4 tidligere institusjonene inn i "nye" Nasjonalmuseet for kunst, arkitektur og design, samt som å være en del av den nasjonale feiringen av 100 års jubileet siden oppløsning av unionen mellom Sverige og Norge.

Prosjektet består av en midlertidig paviljong "frosken", og kan med sin organiske form, sees som en legemliggjøring av museenes transformasjon, som representerer den pågående ny-tolkning av den tverrfaglige kunsten, og utfordrer grensene mellom kunst, arkitektur, design og populærkultur.

Konstruksjonen er basert på et pneumatisk prinsipp. En selv bærende konstruksjon reises ved å etablere trykkforskjell mellom ute og inne.

En kraftig vifte fyller rommet med frisk luft og holder konstruksjonen oppe. Veggene vises som konkave planer som buer ut fra gulvet. Membranen som brukes er en grønnfarget, ugjennomsiktig vev med et brannhemmende lag. Innsiden har en hvit



kunde: Nasjonalmuseet for kunst
sted: Tullinløkka, Oslo
foto: Eirik Førde, Jiri Havran
crew: Sindre Østereng, Eirik Førde, Hallstein Guthu,
Jon Arne Jørgensen, Mike S. Magler, Virginie Mira,
Siri Sverdrup Liset, Rebekka Bondesen, Helle Gundersen,
Svein Hertel- Aas, Kjetil Johansen, Katrine Nyquist,
Magne Magler Wiggen



100% Norway - London

MMW arkitekter stilte ut de oppblåsbare veggene "Trollvegg" på designutstillingen 100% Norway i London fra 18. - 21. September 2008. Utstillingen med norske formgivere i Covent Garden var en del av London Design Festival.

Veggene er tegnet av mmw og profilsystemet er laget av Frost Produkter as. Helly Hansen as har produsert veggene.

Trollvegg er et produkt i moduler som kan plasseres hvor som helst. Ved sjøen, i hagen eller i skogen. Den er veldig enkelt å montere og man trenger ikke å søke om tillatelse siden det er en midlertidig installasjon. Produktet er produsert i Norge.

De oppblåsbare veggene ble laget til "Beyond Risør" i juni 2008 slik at designere og produsenter kunne møtes og skaffe nye bekjentskaper.

Materialet i veggene kalles Urutec, og er det samme som Helly Hansen bruker til f.eks overlevelsesdrakter i Nordsjøen.

kunde: Norges ambassade i London, Norsk designråd, Innovasjon Norge
sted: Covent Garden, London
foto: Vendel Brandal, Joakim Skajaa, Kamilla L. Hermansen
crew: Sindre Østereng, Vendel Brandal, Rebekka Bondesen, Kamilla Lang Hermansen, Joakim Skajaa, Magne Magler Wiggen



Statoil ITF

T-bane - bil - miljø - reptil.

Med utgangspunkt i etableringen av en ny bensinstasjon på Fornebu, foreslo MMW samlokalisering av en rekke funksjoner som ikke ofte finnes under samme tak.

Nederst, i treskrinene, finner man bensinstasjonen med miljøstasjon for nærområdet.

Her finner man også vaskehaller og dagligvarebutikk.

Over treskrinene flyter en stor, glødende boble.

Inni boblen holder Oslo Reptilpark til i store, velegnede og meget godt tilgjengelige lokaler.

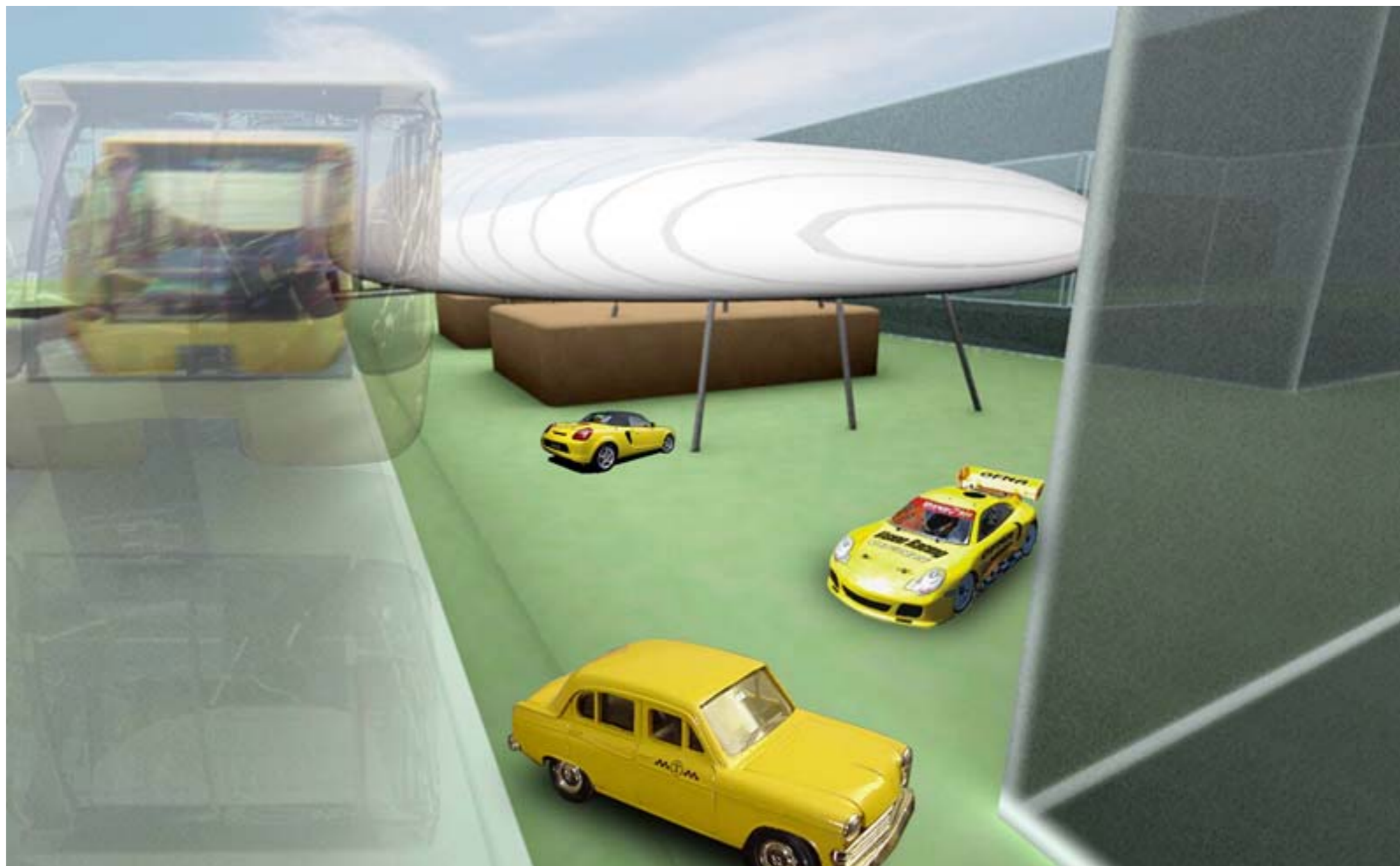
Den andre halvparten har blitt et sommerfuglhus mens den tredje funksjonen i den løftede boblen er

er

T-banestasjon.

Bensin-/T-banestasjon/reptilpark/
sommerfuglhuset

kunde: ITF
sted: Fornebu
illustrasjoner: Jon Arne Jørgensen, Hallstein Guthu, Siri Sverdrup Liset
crew: Jon Arne Jørgensen, Hallstein Guthu, Sindre Østereng, Rebekka Bondesen, Virginie Mira, Siri Sverdrup Liset,



Risør kammermusikk

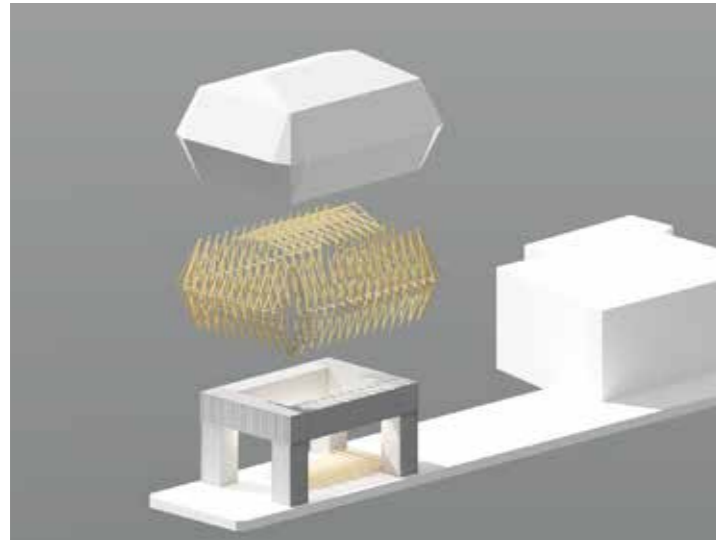
I forbindelse med det årlige arrangementet av Risør kammermusikk hadde festivalen behov et nytt fleksibelt konsertlokale.

De ønsket et fleksibelt bygg som både kunne gi opplevelsen av en unik konsert opplevelse, men som også kunne gi muligheten for å bli benyttet resten av året til bla. øvingslokale og andre former for arrangementer.

Bygget består av en grunnstruktur av container moduler, etterfulgt av en trestruktur trukket over med en duk. Konstruksjonen skaper en luftig

opplevelse av rom og lyd og på kveldstid lyser den

illustrasjoner: Maiken Seglem
crew: Naomi Hagos, Maiken Seglem, Sindre Østereng, Rebekka Bondesen, Magne Magler Wiggen



CIC 2014

I juni 2014 avholdes CIC (Concrete Innovation Conference) i Oslo.

Konferansen som organiseres av Norsk Betongforening i samarbeid med SINTEF, samler profesjonelle aktører som arbeider med innovative betongbygg.

For denne konferansen er det planlagt å lage en paviljong, og i den forbindelse har MMW designet en konstruksjon i form av et "betong-skall". Betong-skallets form utgjør alle funksjoner; vegger, tak og åpninger er definert av formen.

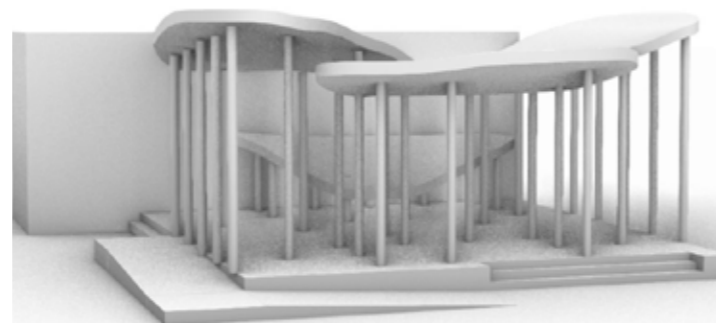
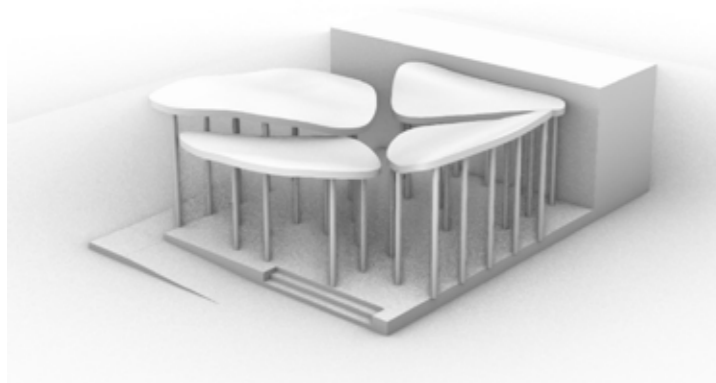
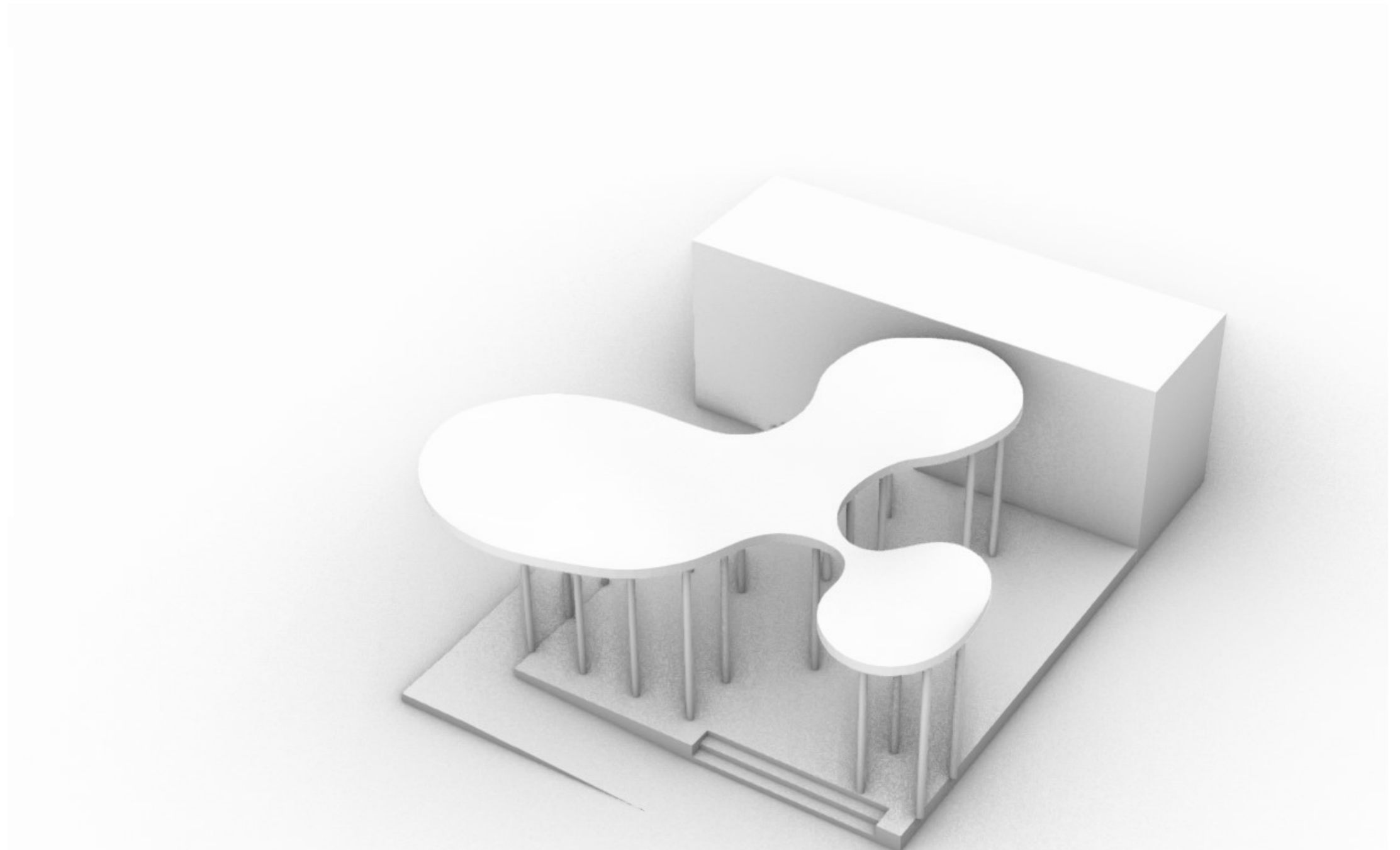
kunde: Bygg Uten Grenser, Veidekke
sted: Sukkerbiten (Snelda), Oslo
illustrasjoner: Hallstein Guthu, Magne Magler Wiggen



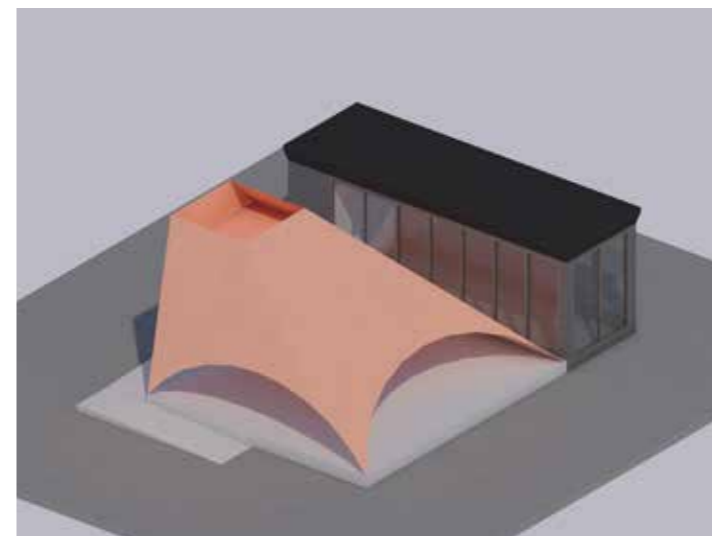
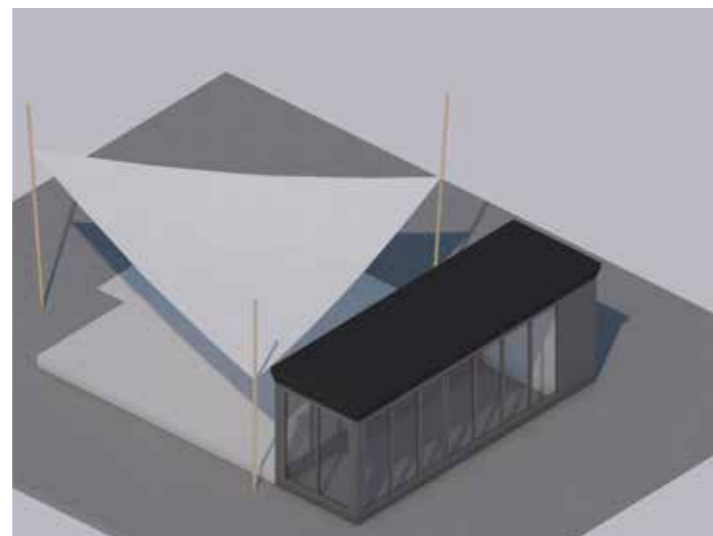
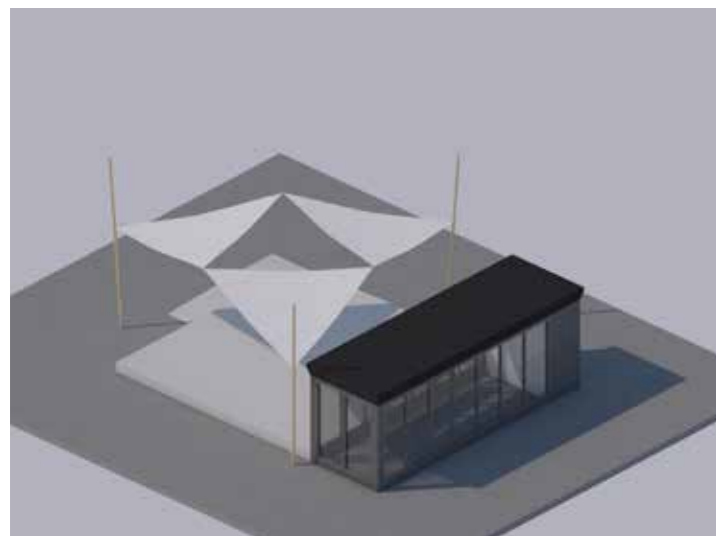
05

skisser

Paviljong / skisser



Paviljong / skisser AG

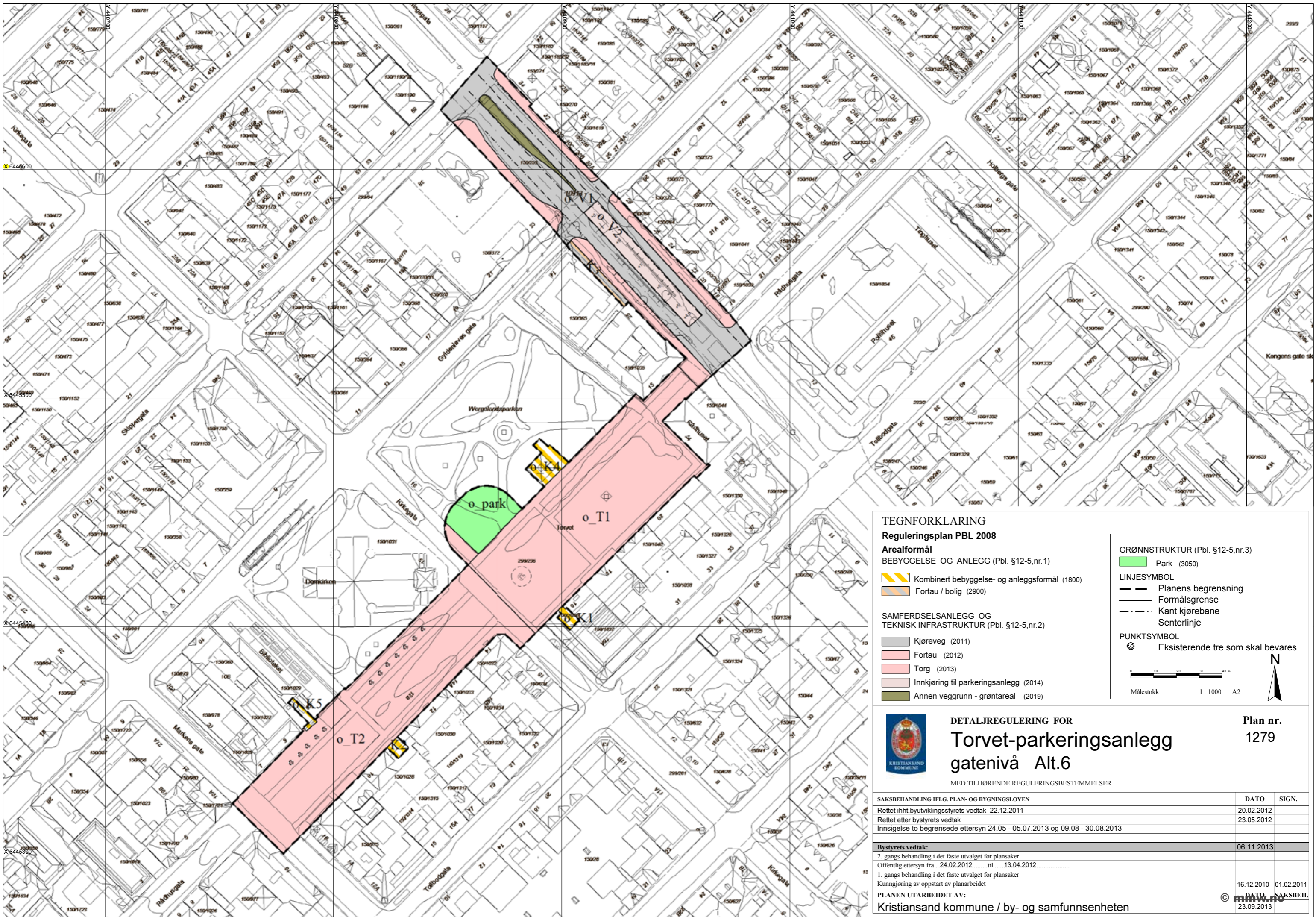


Paviljong / skisser



06

prosjektet



TEGNFORKLARING

Reguleringsplan PBL 2008

Arealformål

- Kombinert bebyggelse- og anleggsformål (1800)
- Fortau / bolig (2900)

SAMFERDSELSANLEGG OG TEKNISK INFRASTRUKTUR (Pbl. §12-5,nr.2)

- Kjøreveg (2011)
- Fortau (2012)
- Torg (2013)
- Innkjøring til parkeringsanlegg (2014)
- Annen veggrunn - grøntareal (2019)

GRØNNSTRUKTUR (Pbl. §12-5,nr.3)

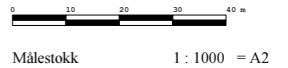
- Park (3050)

LINJESYMBOL

- Planens begrensning
- Formålsgrense
- Kant kjørebane
- Senterlinje

PUNKTSYMBOL

- Eksisterende tre som skal bevares



**DETALJREGULERING FOR
Torvet-parkeringsanlegg
gatenivå Alt.6**

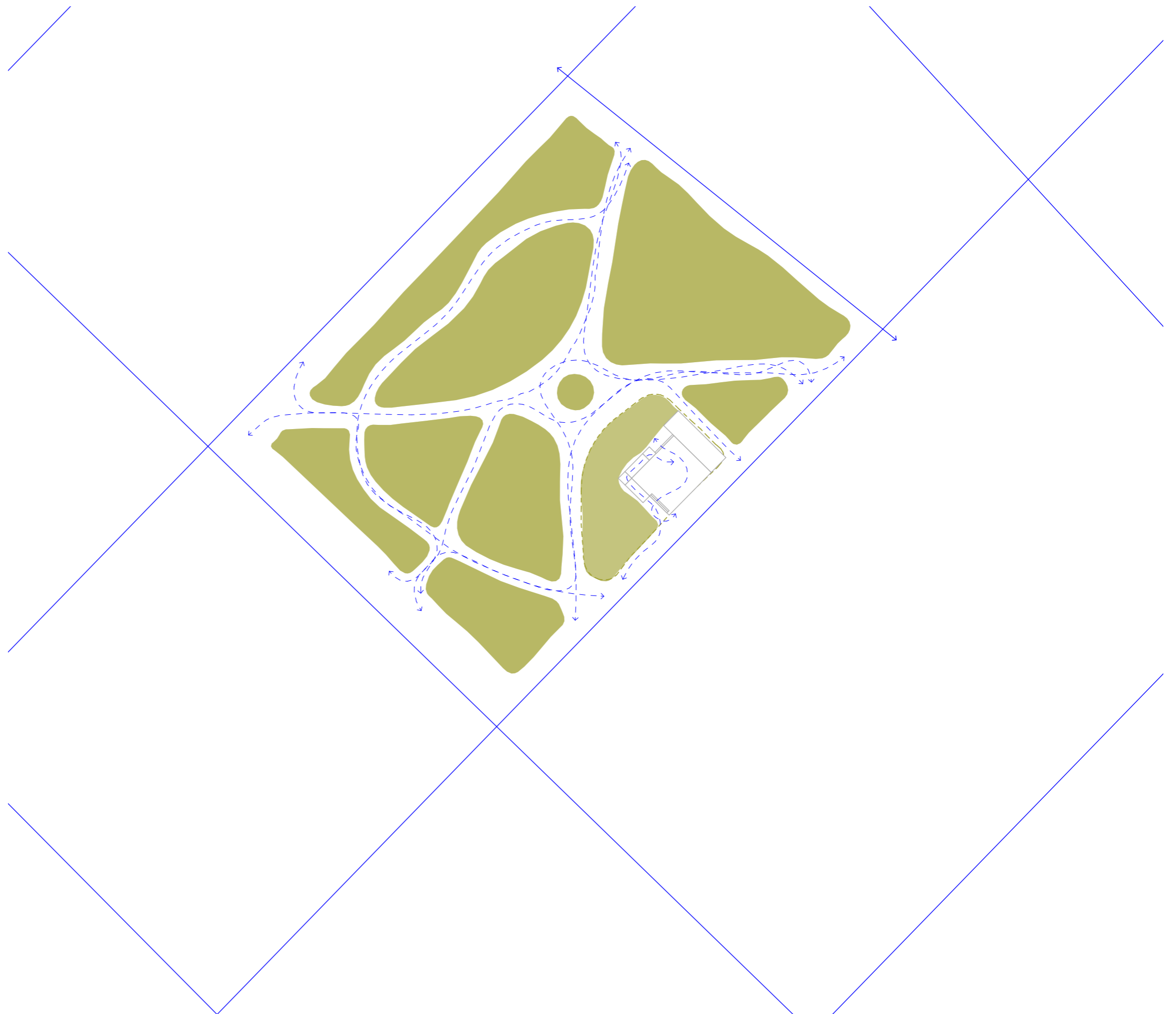
MED TILHØRENDE REGULERINGSBESTEMMELSER

**Plan nr.
1279**

SAKSBEHANDLING IFLG. PLAN- OG BYGNINGSLOVEN	DATO	SIGN.
Rettet ihht byutviklingsstyrets vedtak	22.12.2011	
Rettet etter bystyrets vedtak	23.05.2012	
Innsigelse til begrensete ettersyn 24.05 - 05.07.2013 og 09.08 - 30.08.2013		
Bystyrets vedtak:	06.11.2013	
2. gangs behandling i det faste utvalget for plansaker		
Offentlig ettersyn fra 24.02.2012 til 13.04.2012		
1. gangs behandling i det faste utvalget for plansaker		
Kunngjøring av oppstart av planarbeidet	16.12.2010 - 01.02.2011	
PLANEN UTARBEIDET AV:		
Kristiansand kommune / by- og samfunnsenheten		

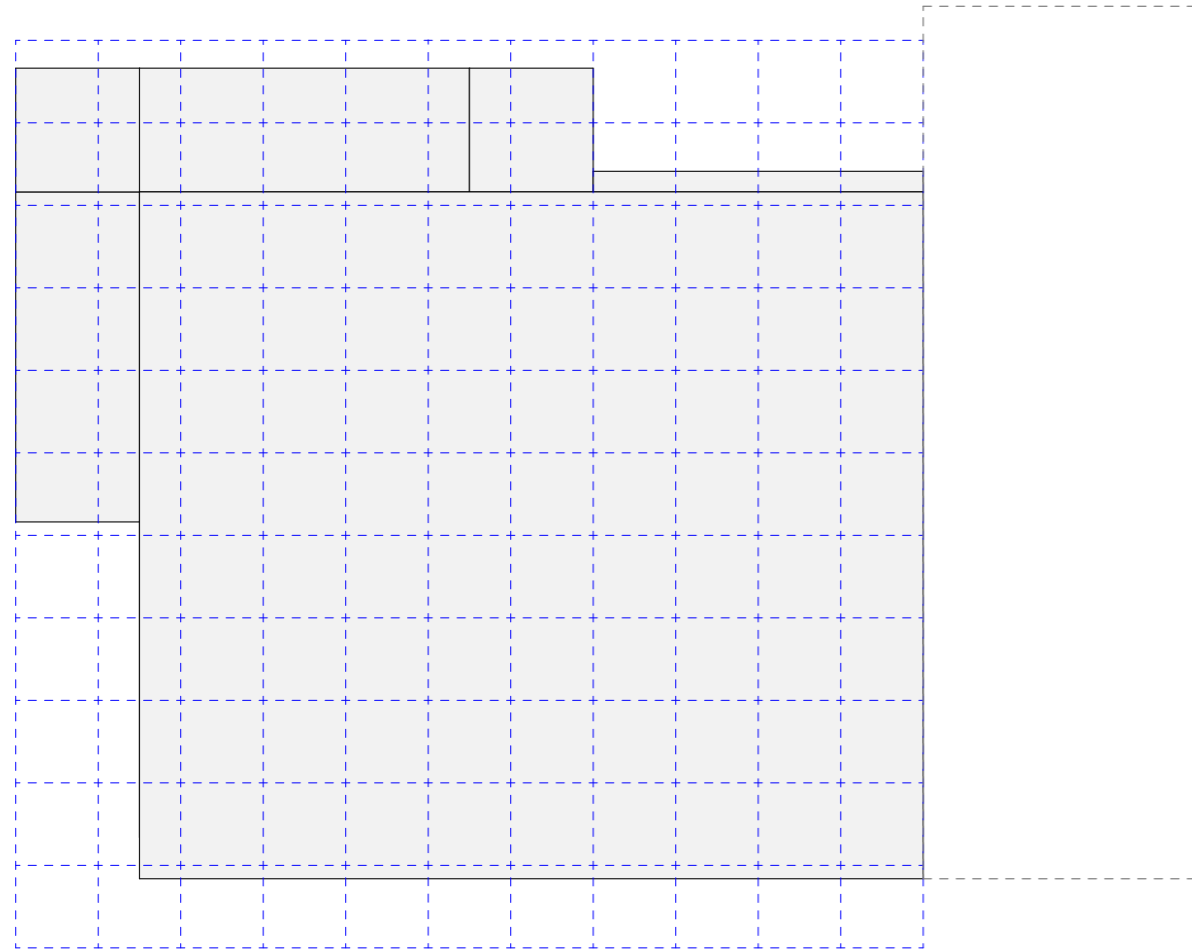
stedets former

Det rektangulære byrommet løsnes opp av de organiske formene parken skaper. Fra de rette gater over til de rundere bevegelser.

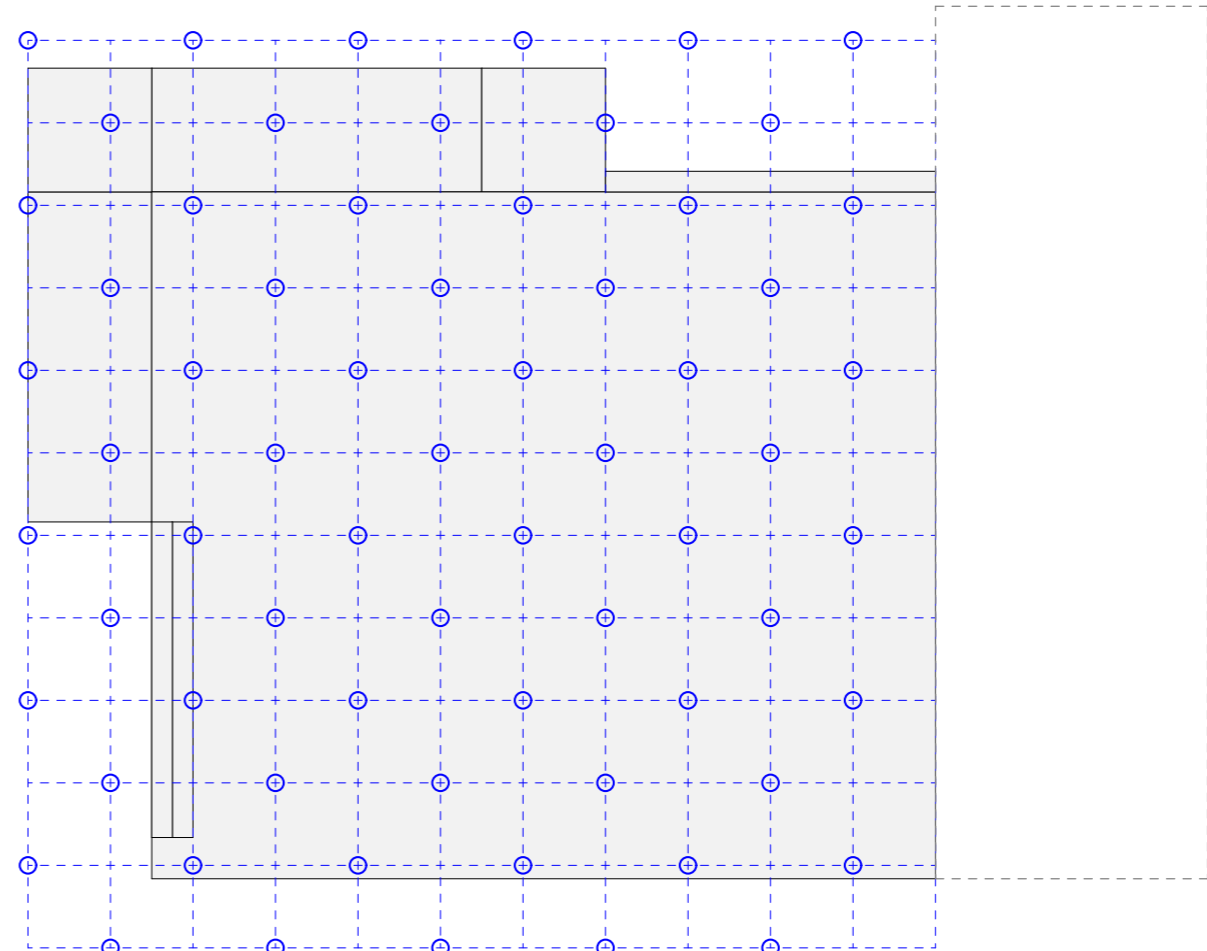


grunnstruktur / grid + punkter

grid / kvadraturens formspråk



punkter / furuskogens stammer



Byplanens karakter:
Det kvadratiske rutenettet.



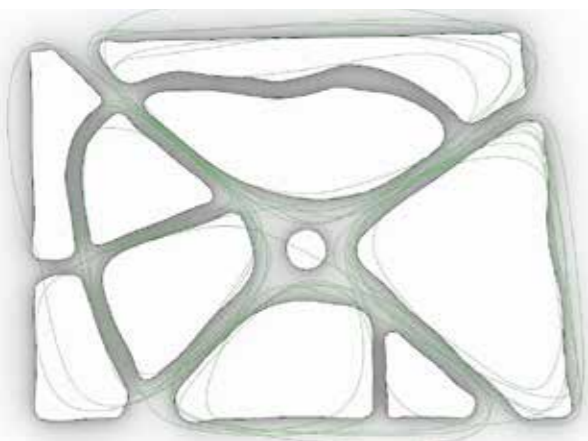
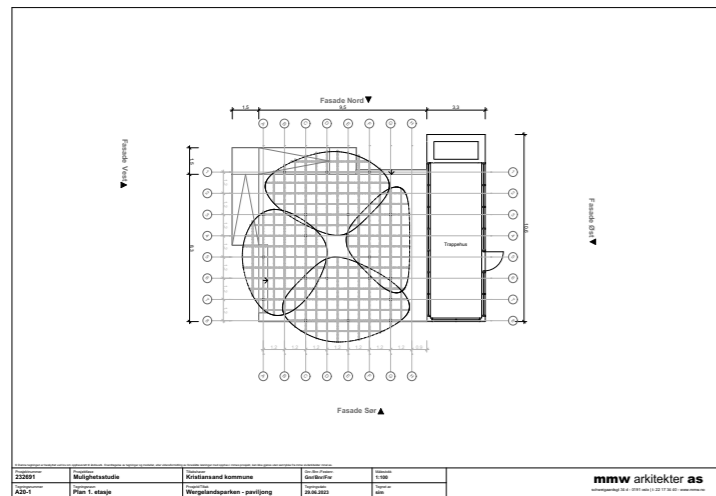
Fortidens furuskogs karakter:
Høye smale stammer, som kan forbindes med smale søyler.

Paviljong / bøyd finér

Taket er basert på parkens organiske former og hvor søylene er plassert i henhold til grunnstrukturens system.

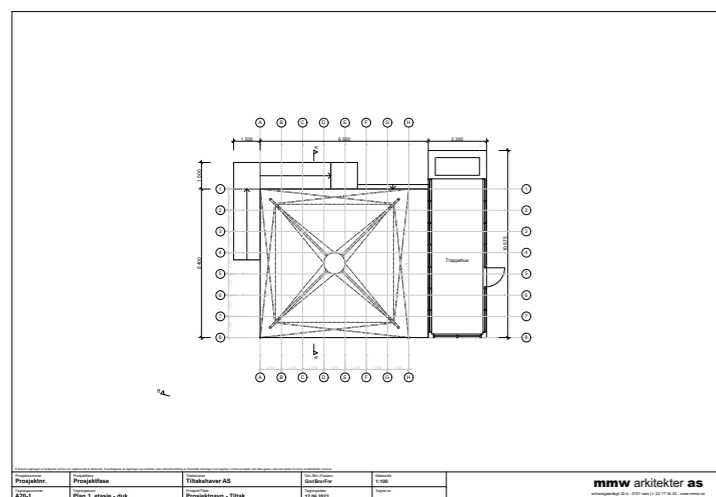
Paviljongen deles inn i fire mindre tak, som løfter seg i ulike grader opp og ut i fire retninger, med intensjonen om henvende seg ut og inviterende til gjennomfart fra både Torvplassen, gaten og parken.

kunde: Kristiansand kommune
sted: Wergelandsparken, Kristiansand
crew: Selma Isefiær McDougall,
Jonathan Graham & Magne Magler Wiggen,



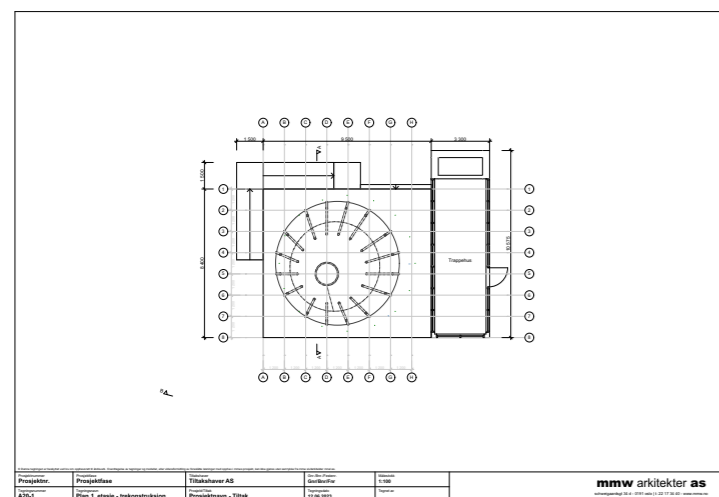
Paviljong / duk

kunde: Kristiansand kommune
 sted: Wergelandsparken, Kristiansand
 crew: Selma Isefiær McDougall,
 Jonathan Graham BÅT æ } ^ Å æ | ! Å æ * ^ } Ê



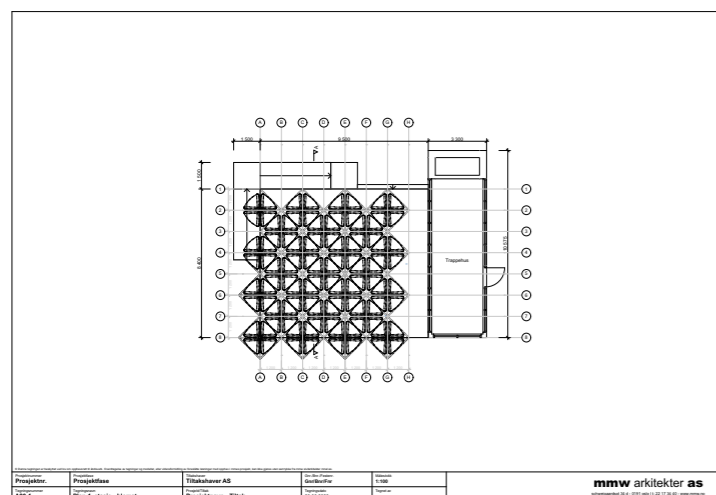
Paviljong / trekon

kunde: Kristiansand kommune
sted: Wergelandsparken, Kristiansand
crew: Selma Isefiær McDougall,
Jonathan Graham & Magne Magler Wiggen



Paviljong / blomstereng

kunde: Kristiansand kommune
sted: Wergelandsparken, Kristiansand
crew: Magne Magler Wiggen, Selma Isefiær McDougall,
Jonathan Graham

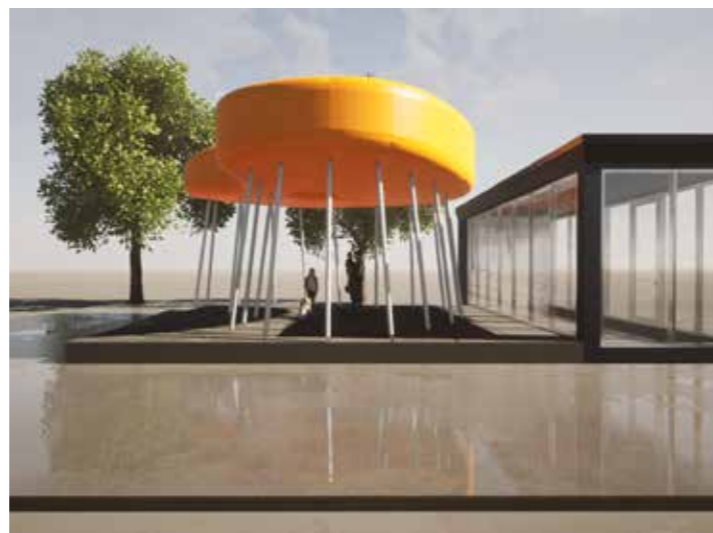
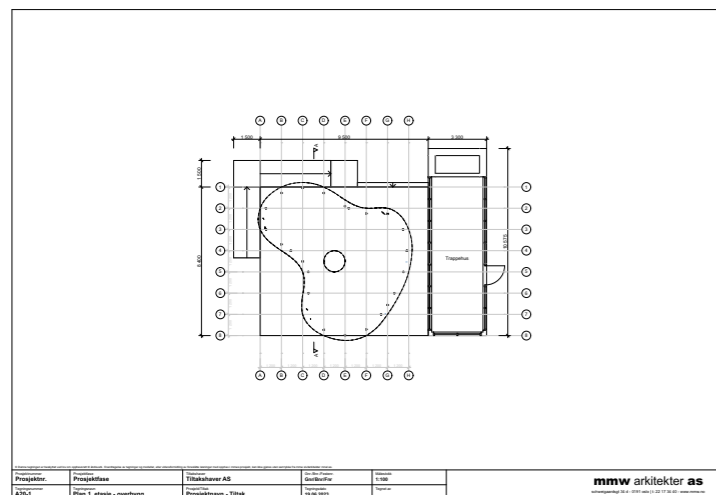


Diphylleia grayi er en japansk blomst som blir gjennomsiktig når den blir våt.



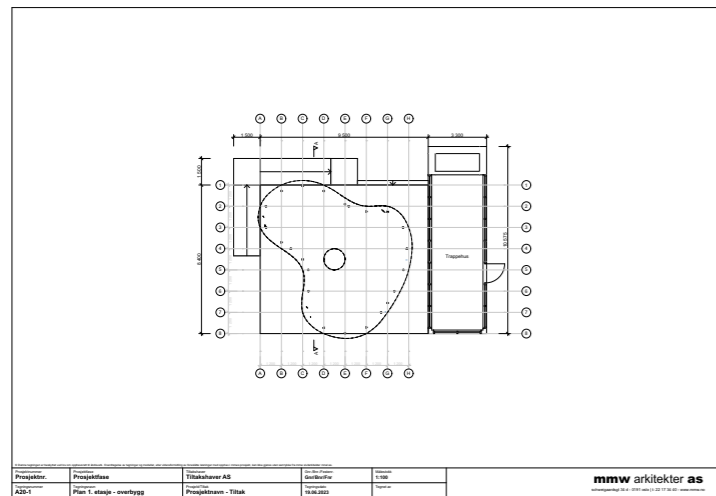
Paviljong / FOX

kunde: Kristiansand kommune
 sted: Wergelandsparken, Kristiansand
 crew: Selma Isefiær McDougall,
 Jonathan Graham & Magne Magler Wiggen



Paviljong / Huysums blomst

kunde: Kristiansand kommune
sted: Wergelandsparken, Kristiansand
crew: Magne Magler Wiggen, Selma Isefiær McDougall,
Jonathan Graham



Jan van Huysums maleri fra 1730, som inspirerte Wergeland til å skrive diktet Jan van Huysums Blomsterstykke



Paviljong / skibsplast 13

kunde: Kristiansand kommune
sted: Wergelandsparken, Kristiansand
crew: Selma Isefiær McDougall,
Jonathan Graham & Magne Magler Wiggen



07

appendix

Om MMW og bærekraft

Ansatte

Oppdragsivere

mmw arkitekter om bærekraft

MMW arkitekter AS ble etablert i 1997 og kontoret har siden da markert seg med en rekke overaskende, nye og miljøvennlige løsninger. Vi jobber alltid for å forvalte naturens og menneskenes ressurser på en bærekraftig måte. Og sammen med våre oppdragsgivere etablerer vi mål for bærekraft og ønskede synergieffekter tilpasset hvert enkelt prosjekt.

Kontoret har erfaring fra en rekke offentlige og private utbyggingsprosjekter, og kontorets ansatte har kompetanse og bakgrunn fra mange ulike områder innenfor faget. Vår ambisjon som arkitekter er å være modige og optimistiske «endringsagenter» som i alle ledd tenker på økonomisk, økologisk og sosial balanse.

Med dette som ramme leverer MMW løsninger for konseptutvikling, skissering, forprosjektering, detaljering og oppfølging gjennom hele byggefasen. Selv i det små og i tidlige faser av prosjektene fokuserer vi på den store helheten og tiltakets livsløp.

Intet prosjekt er for stort, intet for lite. Vi har tegnet alt fra kulturbygg, næringsbygg, kinoer, boliger og hytter til scenografi og kunst- og kulturutstillinger.

Som arkitekter er vi både formidlere og forvaltere av vårt lands kultur og miljø. Og det er med stolthet vi kan vise til bred erfaring med transformasjon av eldre bygningsmasse der vi som arkitekter og historiefortellere søker å videreføre slik nedarvet kunnskap. Gjennom bevaring, reparasjon og gjenbruk har vi som intensjon at alt vi gjør, i alle stadier skal skape merverdi for flest mulig.

Kontoret har særlig spesialkompetanse på så vel økonomiske som arkitektoniske temporære, semi-permanente og mobile løsninger. Her kan vi vise til en rekke gjennomførte prosjekter samt en stor portefølje med utkast til nye slike løsninger.

MMW er medlem i **Grønn byggallianse** og støtter **Bygg 21s** kvalitetsprinsipper.

Vi har igangsatt sertifiseringsarbeidet for å bli **Miljøfyrtårnbedrift**. Dette gjør vi for å kontinuerlig bedre vår miljøprofil, øke vårt søkelys på miljøspørsmål internt så vel som eksternt.

Rapport om arbeidsmiljø, miljø og klima vil offentliggjøres primo 2023.

Og vi søker alltid å nå **FNs mål om bærekraft**, hvor i bærekraftsmål nr. 17 er viktigst!



Økonomisk bærekraft

mmw ønsker å forvalte økonomiske ressurser på en nøysom måte.

Dette gjelder både finansielle, sosiale og økologiske økonomier.

Gjennom fornuftig ressursbruk ønsker vi gjennom vår arkitektur å bidra til verdiskapning og god balanse i de ulike økonomiene.



Miljømessig bærekraft

Vi søker lave miljøavtrykk, fornuftig energibruk, gode livsløp og ressursutnyttelser i alle våre prosjekter.



Sosial bærekraft

mmws arkitektur er for alle og vi har alltid mennesket i fokus. Vi ønsker å bidra til likhet, tilhørighet, inkludering og trivsel i alt vi gjør.

mmw arkitekter om FNs mål for bærekraft



Lik tilgang
Inkludering



Lik tilgang
Bevisst forvaltning



Lik tilgang
Inspirasjon
Trygging



Bevisstgjøring
Inspirasjon
Formidling



Trygghet og tilhørighet



Lik tilgang
Sirkulære systemer



Lik tilgang
Attraktive elektrifisering
av urban mobilitet



Inkludering
Formidling



Formidling
Inspirasjon



Inkluderende design



Inkluderende design
Formidling
Inspirasjon



Sirkulæritet
Robusthet
Inspirasjon



Robusthet
Formidling



Forvaltning



Lik tilgang
Bevisste valg
Formidling



Inkludering



Inkludering
Tilhørighet
Trygghet

Vi jobber for å oppnå FNs bærekraftsmål ved å strebe etter:

Å skape inkluderende, tilgjengelige og attraktive

- offentlige rom og tjenester
- jordbruk og produksjonsmuligheter
- sanitærforhold
- mobilitets og infrastrukturtiltak
- medvirkningsplattformer

Å etablere trygghet og tilhørighet for alle i

- offentlige rom
- medvirkningsprosesser
- urban mobilitet

Å legge til rette for sirkulær, robust og miljøvennlig

- forvaltning av naturresurser
- bruk av byggevarer
- sirkulære systemer for vann
- tåleevne mot klimaendringer

Å bevisstgjøre, inspirere og formidle

- kulturell arv
- naturarv
- kunnskap om natur og miljø
- vern om økosystemer
- bærekraftig livstil
- likeverd
- lokal historie og næring
- fordelene ved tverrsektorielle og inkluderende samarbeid

mmw arkitekter om kulturell bærekraft

MMW arkitekter AS har siden etableringen i 1997, vært spesielt opptatt av kultur.

Kulturliv beriker samfunnet vårt på en måte som er vanskelig å måle, men ser man på historiske samfunnsstrukturer er det gjerne de kulturelle verdiene som definerer hvor utviklet et samfunn er/ har vært. Siden kulturell rikdom og vekst ikke trenger å medføre vekst i miljøavtrykket, ser vi på kulturell rikdom som et spesielt bærekraftig vekstområde. Å satse på kultur er god samfunnsutvikling!

Kulturell bærekraft kan defineres som den fjerde bærekraftspillaren etter miljømessig, økonomisk og sosial bærekraft, og god kulturell forvaltning og vekst vil kunne medføre positive ringvirkninger innen de andre bærekraftspillarene. I tillegg vil god kulturell bærekraft kunne medføre høy måloppnåelse innen de 17 bærekraftsmålene til FN.

God kulturell bærekraft kan bedre den økonomiske bærekraften ved å:

- skape finansielle verdier
- skape sosiale verdier

God kulturell bærekraft kan bedre den miljømessige bærekraften ved å:

- oppmuntre til forbruk av opplevelser istedet for varer

God kulturell bærekraft kan bedre den sosiale bærekraften ved å:

- gi økt trivsel
- gi tilhørighet
- inkludere mangfoldet

MMW arkitekters engasjement for kultur og samfunnsutvikling har medført samarbeid med en rekke kunstnere og kulturaktører. Vi går inn i disse samarbeidene med mål om å fasilitere på en måte som løfter opp kunstnerne, beriker stedene og inspirerer publikum.

Siden 1997 har vi samarbeidet med 80 ulike kunstnere og gjennom samskapningsprosesser der likeverd og raushet ligger i bunn har vi som kontor blitt beriket med kunnskap og inspirasjon.

Som arkitekter jakter vi alltid etter den store WOW-effekten og den gode historien som styrker stedets identitet. Vår kunnskap om urbane strukturer og rom gjør at vi kan tilrettelegge for kulturelle opplevelser, uttrykk og utfoldelse som er optimalisert for rommene og stedene de forholder seg til.

kunstnere:

Bjarte Agdestein, «Havnepromenaden»
Kjersti Alveberg, «Babels Barn», «Nett no»
Misha Alperin, «Nett no»
Keiko Amemori, «Babels barn»
Per Egil Aske, «Vild måken»
Anna Bache-Wiig, «Familiefortellinger»
Margaret Berger, «Fossil '20», «UKM '21», «UKM Workshop '22»
Elisabeth Blæsrud, «Spoon River»
Morten Borgersen, «Blod», «Hamlet»
Nina Brodtkorb, «Babels barn»
Kristin Bredal, «Babels Barn», «Nett no»
Bjørn Brochman, «Fhiltex», «Sabotør»
Knut Bry, «Bølgen&Moi Hennie Onstad», «Babels Barn», «Nett no»
Mats Claesson, «Nett no»
Jon Bleiklie Devik, «Familiefortellinger»
Helene Duckert, «Er du pussy»
Aslak Dørum, «Byggmester Solnes»
Sigrid Edvardsson, «Nett no»
Eindrude Eidsvoll, «Nationaltheatret Tullin»
Lars Elling, «Kong Olav V»
Tracey Emin, «Separatutstilling Munch»
Lena Kristin Ellingsen, «Nationaltheatret Tullin»
Ina Eriksen, «Frequent Flyer I»
Ole-Willy Falkenhaugen, «Babels barn»
Magne Furuholmen, «Bølgen&Moi, Hennie Onstad»
Katrine Giæver, «Frequent Flyer II»
Torild Goksøyr, «Concrete, love & architecture II»
Øyvind Gran, «Blod», «Familiehistorier»,
Niklas Gundersen, «Nett no»
Elena Hagemann, «Frequent Flyer II»
Ane Hjort Guttu, «Frequent Flyer I»,
«Stortingets demokratisenter»
Lars Petter Hagen, «Boygen New York»
Thomas Halvorsen, «Babels barn»
Jeanette Hansson, «Babels barn»
Gisle Harr, «Sabotør»
Thorbjørn Harr, «Byggmester Solnes»,
«Nationaltheatret Tullin»
Kim Haugen, «Nationaltheatret Tullin»
Claude Paul Henry, «Nett no»
Robert Hewitt, «Babels barn»
Runar Hodne, «Persona», «Blod»,
«Familiehistorier», «Vild-måken», «Foyer»,
«Byggmester Solnes»,
Ellen Horn, «Nationaltheatret Tullin»
Terje Isungset, «Nett no»
Igor Ivanov, «Babels barn»
Steinar Aavik Jakobsen, «Sabotør»
Ellen Birgitte Johannessen, «Familiefortellinger»
Ronald Kabíček, «Havnepromenaden»
Teet Kask, «Babels barn»
Jan Kjærstad, «AHO PREDIP»
Sossen Krogh, «Spoon River»
Julie-Christine Adélaïde Krøvel
Bjarne Kvinsland, «Horisonter»
Annika Lindquist, «Babels barn»
Ingrid Lorentzen, «Babels barn», «Nett no»
Line Løkken, «Frequent Flyer II»
Camilla Martens, «Concrete, love & architecture II»
Ketil Nergaard, «Mark Foo's last wave»,
Marianne Nilsen, «Blod»
Liv Bernhoft Osa, «Vild måken»
Jan Pappelbaum, «AhoPortoMac»
Lars Ramberg, «Liberté»
Eirik Raude, «Horisonter»
Nuri Ribera, «Babels barn»
Arve Rød, «Low overhead»
Øystein Røger, «Ruseløkka 1871»,
«Nationaltheatret Tullin»
Jan Gunnar Røise, «Vild måken»
Olve Sande, «Westerdals»
Alexandra Santana, «Babels barn»
Ulf Scheerbath, «Babels barn»
Endre Skandfer, «Havnepromenaden»
Dag Solstad, «Ruter Ladeplugg 1»
Andrine Sæther, «Vild-måken»
Børre Sæthre, «Kysst frosken!»
Christer Tornell, «Nett no»
Anneke von der Lippe, «Persona»
Marjike van Warmerdam, «Frequent Flyer II»
Arlene Wilkes, «Nett no»
Anders Brodtkorb Wittusen, «Fhiltex», «Sabotør»
Nina Woxholt, «Nett no»
Ingunn Beate Øyen, «Persona»
Bjørnar Aaslund, «Babels barn»

bakapparat



NORSKE SCENOGRAFER



Re Revisjon AS

oppdragsgivere

100% Norway_London
AA_London
Aftenposten Event
Anthon B. Nilsen Eiendom
Arkitekturtriennalen
Arkitektur- og designhøyskolen i Oslo
Asker kommune
Aspelin Ramm
Asplan Viak
Bane NOR
BAS
Betongelementforeningen
Beyond Risør
Bikefix
Bilia
BNS Container
Boreal
Bring Norge
DB Schenker
Den Nasjonale Scene
Den Norske Opera
Det Kongelige Norske Utenriksdepartement
Det Norske Teater
DHL
DogA
Drammen kommune
ECM Brüssels
FABEKO
Federation International de Ski
Fjell kommune
Franke Onsrud Blikkenslageri AS
Fredensborg Eiendom
FutureBuilt
GAD, Galleri Alexandra Dyvi
Gardermoen Raceway
Haraløkk borettslag
HAV Eiendom
Henning Larsen
ICFF New York
IFE - Institutt for energiteknikk
IKEA
INSAM
Inferno reklamebyrå
ITFornebu
J B Bakke AS

Jernbaneverket
Kunsthøgskolen i Bergen
Kunsthøgskolen i Oslo
Kilden kino Tønsberg
KORK
KORO
Høyskolen Kristiania
Fagskolen Kristiania
Kristiansand kommune
Kunsthall Oslo
Momentum kunstbiennale
Kunstindustrimuseet
Kunstlaboratoriet Vestfossen
la galerie d'architecture_Paris
Lier kommune
Lorangjordet borettslag
Modus Design
MUNCH
Nasjonalmuseet
Nationaltheatret
New Deal reklamebyrå
Norconsult
Nordnorsk student og elevhjem
Nordseter borettslag
Norsk Betongforening
Norsk industriarbeidermuseum
Norges Kreative Fagskole
Norske arkitekters landsforbund
Norsk arkitekturmuseum
Norske Skog
Norsk Form
Norwegian Financial Technology Center
NTNU
NRK
NVE
Norled
Oslobygg
Oslo Havn KF
Oslo kommune:
- Bymiljøetaten
- Plan - og Bygningsetaten
- Kulturetaten
- Eiendoms- og byfornyelsesetaten
- Bymuseet
- Byantikvaren

OsloMet
Popsenteret
Posten Norge
Porsgrunn Utvikling AS
Risør kommune
ROM Eiendom
RAA_London
Rambøll
Ruter #
Rejlers
Scandic
Schibsted Media Group
SIO, Samskipsnaden i Oslo
Selvaag Bygg
Senter for eiendomsfag
Signalen Sjøbad
Skien kommune
Slemmestad Brygge
Smålendsgata borettslag
Soltoppen borettslag
Sporveien Oslo
Statens vegvesen
Statoil
Statsbygg
Statskraft
Stavanger museum
Stavanger symfoniorkester
Steinar Moe Eiendom
Strøm Gundersen
Sund kommune
TEKNA
TV2
UiO
Ullevål stadion
Unicon
VG
Ullernskogen Boligsameie
Veidekke
Vevelstad kommune
Vitra
Vulkan Eiendom
Westerdals School of Communications
Østmarka borettslag
Øygarden kommune

Materialet i denne presentasjonen er omfattet av åndsverklovens bestemmelser. Eksemplarframstilling og tilgjengeliggjøring er bare tillatt i den utstrekning det er hjemlet i lov og tillatt gjennom særlig skriftelig avtale med MMW sivilarkitekter AS.

Ved særlig skriftlig avtale om publisering av hele eller deler av denne presentasjonen, prosjektillustrasjoner eller prosjektfoto skal MMW arkitekter AS vederlagsfritt ha kopi av eventuelt publisert trykksak. I tillegg skal MMW sivilarkitekter AS krediteres med:

navn - MMW arkitekter - logo og webadresse - www.mmw.no
Ta kontakt ved ønske om publisering og bruk av materialer fra denne presentasjonen.

Produsert og utformet av MMW arkitekter AS
Printet hos CopyCat Posthuset
- svanemerket trykkeri.

© mmw arkitekter as, 2023



team 2023



Rebekka Bondesen
(prosjektleder)



Jonathan Graham
(arkitekt)



Birgitte Rossavik Skjerve
(arkitekt)



Erik Collett
(siv.ark)



Magnus Bratfoss
(arkitekt)



Selma I. McDougall
(arkitekt)



Magne M. Wiggen
(siv.ark./dl/prof.)



Reidun Fauske
(ansvarlig regnskap)

Rebekka Bondesen > prosjektleder med lang erfaring fra prosjektledelse av store kunst og kulturprosjekter.

Magnus Bratfoss > master arkitektur fra Arkitektur- og designhøgskolen i Oslo.

Jonathan Graham > master i arkitektur fra Mackintosh School of Architecture i Glasgow, Skottland.

Selma Isefiær McDougall > master i arkitektur fra Arkitektur- og designhøgskolen i Oslo

Birgitte Rossavik Skjerve > master i arkitektur fra NTNU med erfaring fra blant annet Norske Arkitekters Landsforbund.

Magne Wiggen > daglig leder i mmw, sivilarkitekt, og tidligere professor på Arkitektur- og designhøgskolen i Oslo. Læretid hos Bernard Tschumi i New York og Niels Torp i Oslo.

Erik Collett > sivilarkitekt med erfaring fra blant annet Lund og Slaatto og Kritt arkitekter.

Reidun Fauske > økonomiutdannelse. Markedsføringsfag/regnskap/psykologi på BI. Jobbet med økonomi og prosjekt innen reklamebransjen i mange år. Tok RRA, og ble Media og Kommunikasjons-rådgiverkvalifisert.



mmnw

arkitektur as schweigaardsgate 34 d 0191 oslo t: 22173440 www.mmw.no