



## Byggherreforskriftens § 4 - Definisjoner

I forskriften menes med:

- a. Bygge- eller anleggsarbeid
  1. Oppføring av bygninger
  2. Innrednings-, utsmykkings- og installasjonsarbeid
  3. Montering og demontering av prefabrikkerte elementer
  4. Riving, demontering, ombygging og istandsetting
  5. Sanering og vedlikeholdsarbeid, utenom arbeid som er rutinemessig eller mindre omfattende
  6. Alminnelig anleggsvirksomhet
  7. Graving, sprenging og annet grunnarbeid
  8. Annet arbeid som utføres i tilknytning til bygge- eller anleggsarbeider
- b. Byggherre: Enhver fysisk eller juridisk person som får utført et bygge- eller anleggsarbeid
- c. Byggherrens representant: Enhver fysisk eller juridisk person som skal utføre konkrete plikter etter denne forskriften på byggherrens vegne, i henhold til skriftlig avtale med byggherren
- d. Forbruker: En fysisk person som ikke hovedsakelig handler som ledd i næringsvirksomhet
- e. Koordinator: Enhver fysisk eller juridisk person som sørger for koordinering av prosjektering eller utførelse på vegne av byggherren
- f. Prosjekterende: Enhver fysisk eller juridisk person som har til oppdrag å tegne, beregne, planlegge eller beskrive hele eller deler av bygget eller anlegget som skal oppføres
- g. Enmannsbedrift: Virksomhet som ikke sysselsetter arbeidstakere

## Innhold

1 Innledning .....	3
1.1 Kort om prosjektet .....	3
1.2 Oppdatering og distribusjon av SHA-plan .....	3
1.3 Planens formål .....	3
1.4 Målsetting .....	4
2 Organisasjonen .....	4
2.1 Roller og ansvar .....	4
2.2 Bekjentskap og implementering .....	5
2.3 Organisasjonskart .....	6
3 Fremdriftsplanlegging .....	6
4 Rutiner for avviksbehandling .....	7
5 Risikovurdering og spesifikke tiltak .....	7
6 Oppslagstavle .....	9
6.1 Riggplan .....	9
6.2 Beredskapsplan .....	9
6.3 Forhåndsmelding til arbeidstilsynet .....	9
6.4 Informasjon om stoffkartotek .....	10
7 Lover og forskrifter .....	10
7.1. Aktuelle lover .....	10
7.2. Aktuelle forskrifter .....	10
7.3. Oppbevaring av lover og forskrifter .....	10
Vedlegg .....	10

## 1 Innledning

### 1.1 Kort om prosjektet

Solhøgda bo- og servicesenter er kommunens sykehjem. består av en stor avdeling bestående av 16 langtidsplasser og 1 korttids-/avlastning-/rehabiliteringsplass. Langtidsplassene har enerom der noen har egne toalett og noe deler toalett med naborommet.

Taket på Solhøgda er i dag bygget uten raftekasse. Dette fører til dårlig eller ingen lufting på taket, som igjen fører til at det kalde loftet blir for varmt. Med oppvarming av loftet vil snø som ligger på taket smelte og fryse i takrennene. Vannet vil da trenge inn i takkonstruksjonen og lage fuktproblematikk i bygningen.

Deler av taket er bygget med raftekasser, andre deler er utbedret i ettertid og resterende står med nevnt vannproblematikk. Det tidligere utredete løsningen for lufting av taktekke har vist seg å fungere. Denne løsningen skal derfor videreføres. Ytterligere detaljer om dette følger.

### 1.2 Oppdatering og distribusjon av SHA-plan

SHA-planen skal lages elektronisk i prosjektets dokumenthåndteringssystem.

Byggherren har ansvar for ajourføring, komplettering og distribusjon av SHA-plan. Alle involverte parter har plikt til å melde fra om forhold som ikke er i overensstemmelse med planen, eller som bør behandles og innlemmes i planen.

Distribusjonsliste			
Funksjon	Kontaktperson	Virksomhet	E-post
Byggherre (BH)	Lena Hansson	Flakstad kommune	
Byggherrens representant (BHR)	Elin Sie	Flakstad kommune	Elin.sie@flakstad.kommune.no
Koordinator utførende (KU)*	Elin Sie	Flakstad kommune	Elin.sie@flakstad.kommune.no
Entreprenør/hovedbedrift (HB)			

\*Er ansvarlig for å oppdatere SHA-planen

### 1.3 Planens formål

SHA-planen er utarbeidet som et ledd i å sikre at de planlagte bygge og anleggsarbeidene for «prosjektnavn» blir gjennomført slik at liv og helse til alle som deltar i eller blir berørt av prosjektet, ikke settes i fare.

Planen skal gjennom bevisst planlegging, tilrettelegging og koordinering av de ulike arbeidsoperasjonene, sikre et fullt forsvarlig arbeidsmiljø og helsemessige- og miljømessige skader unngås. Den skal i tillegg sørge for ivaretagelse av ytre miljø gjennom gode rutiner og prosjekter.

## 1.4 Målsetting

Målsetting med vernearbeid og SHA-planen er å forebygge skader på personer og materiell, og at prosjektet skal gjennomføres:

- Uten personskader i arbeidet
- Uten tap av verdier
- Uten tap av anseelse

Prosjektering- og planleggingsarbeidet skal bidra til:

- At byggearbeidene skal kunne gjennomføres uten unødvendige belastninger på mennesker eller omgivelser
- Å redusere mengden, samt ha miljøriktig håndtering av avfall fra byggearbeidene
- At byggearbeidene planlegges med tanke på størst mulig grad å unngå farlige risikofylte arbeidsoperasjoner på byggeplassen

Målsettingen med denne planen er å få null skader ved bygge- og anleggsarbeidene og at det skal skapes et godt og sikkert arbeidsmiljø.

## 2 Organisasjonen

### 2.1 Roller og ansvar

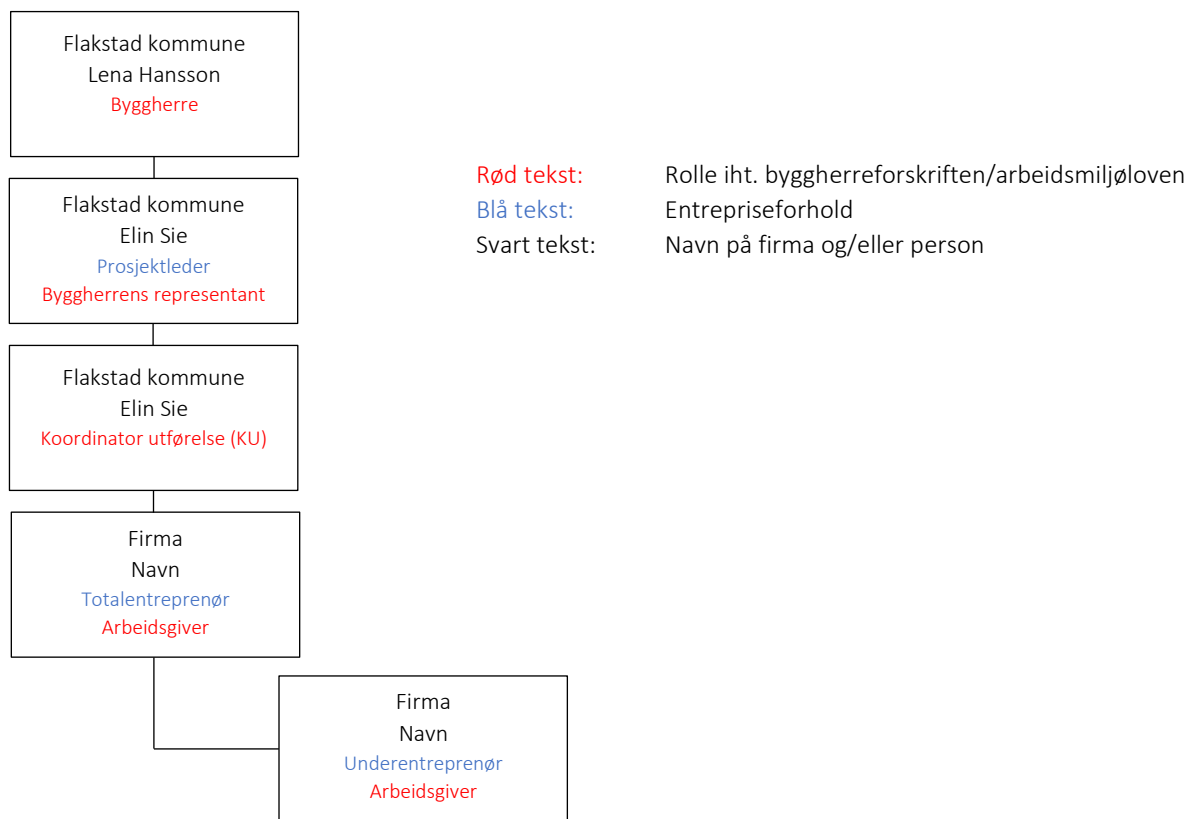
Rolle	Ansvar
Byggherre	Byggherren har det overordnede ansvaret for prosjektet
Byggherrens representant	Byggherrens representant ivaretar byggherrens ansvar i det daglige arbeidet i prosjektet
Koordinator prosjektering	Koordinatorens hovedoppgave under planleggingen av prosjektet er å koordinere gjennomførelsen av kravene i BHF § 14, herunder sørge for utarbeidelse av SHA/YM-plan.
De prosjekterende	De prosjekterende skal under utførelsen av sine oppdrag risikovurdere forhold knyttet til sikkerhet, helse og arbeidsmiljø på bygge- eller anleggsplassen samt påvirkning av ytre miljø, jfr. BHF §17. De skal bl.a.: <ul style="list-style-type: none"><li>- i størst mulig grad foreta arkitektoniske og tekniske valg som ikke kan medføre fare for de som skal arbeide på byggeplassen</li><li>- der det ikke er mulig å prosjektere bort risiko, beskrive risikoen og eventuelt foreslå risikoreduserende tiltak overfor byggherren</li><li>- Dokumentere beskrevne risikoforhold og foreslåtte tiltak</li><li>- sørge for at risikofylte arbeidsoperasjoner og forebyggende tiltak blir beskrevet i konkurransegrunnlag og arbeidsbeskrivelser, på en måte som gir like konkurransevilkår mellom tilbyderne mht. oppfyllelse av lovpålagte SHA-krav</li></ul> utarbeide dokumentasjon over forhold som kan ha betydning for framtidige arbeider, jf BHF § 12.

Koordinator utførende	Koordinatorens hovedoppgave er å følge opp bestemmelser og tiltaksbeskrivelser i SHA/YM-planen utarbeidet under planleggingen av prosjektet. BHF § 14.
Hovedbedrift Entreprenør	Der flere arbeidsgivere/virksomheter samtidig driver virksomhet på samme arbeidsplass, herunder også underentreprenører, plikter hovedbedriften å samordne verne- og miljøarbeidet. Hovedbedriften skal bl.a.: <ul style="list-style-type: none"><li>- ivareta samordningsforpliktelsene etter AML §2-2, (jfr. også § 6 i forskrift om systematisk helse-, miljø- og sikkerhetsarbeid i virksomheter - Internkontrollforskriften), herunder arrangere periodiske vernerunder</li><li>- påse at de enkelte foretak på byggeplassen har og følger opp eget internkontrollsystem</li><li>- rapportere SHA-avvik til SHA-koordinator for gjennomføringsfasen</li></ul> ajourføre oppslag og kartotek på byggeplass, jfr. rutinene under kapittel 3
Arbeidsgivere Enkeltmannsforetak	Arbeidsgivere (herunder også eventuell eksisterende virksomhet på byggeplassen) og enkeltmannsforetak skal bl.a.: <ul style="list-style-type: none"><li>- sørge for at alle som utfører arbeid på bygge- og anleggsplasser skal ha ID-kort utstedt av en kortutsteder utpekt av departementet</li><li>- ha etablert et fungerende internkontrollsystem</li><li>- ivareta forpliktelsene til å treffe nødvendige tiltak for å oppfylle alle relevante lover og forskrifter ihht. BHF §18.</li><li>- ta hensyn til anvisninger fra SHA-koordinator</li><li>- informere arbeidstakerne og verneombud ihht. BHF §19</li></ul> bidra med nødvendige data for ajourhold av oversiktslister (jf BHF §

## 2.2 Bekjentskap og implementering

SHA-koordinator for prosjektering (KP) og utførelse (KU) i prosjektet er ansvarlig for å gjennomgå planen med de prosjekterende og utførende. Entreprenøren skal oppbevare planen på byggeplassen i SHA/HMS-perm og elektronisk. Den enkelte entreprenør er selv ansvarlig for å gjennomgå planen med sine ansatte og å sette seg inn i gjeldende SHA-prosedyrer Alle som arbeider på anlegget skal ha deltatt på et slikt informasjonsmøte før de starter å arbeide på området.

## 2.3 Organisasjonskart



## 3 Fremdriftsplanlegging

Flakstad kommunes krav til overordnet fremdrift følger av kontraktsdokumentene. Dette danner grunnlaget for kontraktpartners utarbeidelse av sin fremdriftsplan.

Følgende tidsplan er lagt til grunn for videre fremdrift:

Nr.	Beskrivelse	Dato	Dagmulkt
1	Kontraktingåelse/prosjektoppstart	10.05.2024	Ingen
2	Oppstart byggearbeider	24.05.2024	Ingen
3	Ferdigstillelse/overtagelse	01.09.2024	Ihht. NS 8407:2011

Entreprenøren skal på bakgrunn av ovennevnte datoer utarbeide en overordnet fremdriftsplan for prosjektet. Dette skal til enhver tid være oppdatert etter gjeldende forhold og være tilgjengelig for alle i prosjektet.

Entreprenøren skal i prosessen med å utarbeide sine fremdriftsplaner tenke nøye gjennom hvilke arbeidsoperasjoner som kan utføres samtidig uten å representere en fare for de som skal utføre

arbeidene eller andre. Krav til sikker-jobbanalyse (SJA) skal synliggjøres i entreprenørens fremdriftsplan.

## 4 Rutiner for avviksbehandling

Alle ulykker og nestenulykker skal rapporteres (RUH – Rapport uønskede hendelser). Det er den ansattes plikt til å rapportere alle uønskede forhold til nærmeste overordnede.

Alle ledere skal presisere i prosedyren for rapportering av avvik og uønskede hendelser slik at samtlige er i stand til å oppdage, melde og behandle nevnte forhold.

Prosjektleder for byggherren skal ha kopi av alle innkommende rapporter inkl. en oversikt og status på innkomne RUH.

Entreprenøren kan benytte eget rapporteringssystem.

## 5 Risikovurdering og spesifikke tiltak

I tabellen under følger spesifikke tiltak, basert på risikovurderinger, knyttet til arbeid som kan innebære fare for liv og helse. Det gjøres oppmerksom på at listen ikke er uttømmende. Tabellen revideres ved endret risikobilde.

Aktivitet/farekilde	Fare/uønsket hendelse	Spesifikke tiltak	Ansvarlig
5.1			
Arbeider nær installasjon i grunnen			
Ikke aktuelt			
5.2			
Arbeid nær høyspentledninger og elektriske installasjoner			
Ikke aktuelt			
5.3			
Arbeid på steder med passerende trafikk			
Inn- og uttransport på anleggsplassen	Personskader av arbeidere på bygget eller påkjørsel av person/tredje part og/eller skade på materiell	Vakt/signalmann skal benyttes foran og bak lasteområder.	ENT
5.4			
Arbeid hvor arbeidstakere kan bli utsatt for ras eller synke i gjørme			
Ikke aktuelt			
5.5.			
Arbeid som innebærer bruk av sprengstoff			
Ikke aktuelt			
5.6			
Arbeid i sjakter, underjordisk masseforflytning og arbeid i tuneller			
Ikke aktuelt			
5.7			



Arbeid som innebærer fare for drukning			
Ikke aktuelt			
5.8			
Arbeid i senkekasser der luften er komprimert			
Ikke aktuelt			
5.9			
Arbeid som innebærer bruk av dykkerutstyr			
Ikke aktuelt			
5.10			
Arbeid som innebærer at personer kan bli skadet ved fall eller fallende gjenstander			
Riving av eksisterende takkonstruksjon	Nedfall av materiell og arbeidsutstyr på andre arbeidere eller tredjeperson	Stillaset skal alltid tilfredsstillende de til enhver tid gjeldende krav. Inngjerding av det området der rivearbeidene pågår.	ENT
5.11			
Arbeid som innebærer riving av bærende konstruksjoner			
Ikke aktuelt			
5.12			
Arbeid med montering og demontering av tunge elementer			
Ikke aktuelt			
5.13			
Arbeid som innebærer fare for helseskadelig eksponering for støv, gass, støy eller vibrasjoner			
Høyt støynivå	Høyt støynivå kan være skadelig for det klientellet som til enhver tid oppholder seg på Solhøgda	Retningslinjer for arbeidstider skal til enhver tid følges	ENT
5.14			
Arbeid som utsetter personer for kjemiske eller biologiske stoffer som kan medføre en belastning for sikkerhet, helse og arbeidsmiljø eller som innebærer et lov- eller forskriftsfestet krav til helsekontroll			
Ikke aktuelt			
5.15			
Arbeid med ioniserende stråling som krever at det utpekes kontrollerte eller overvåkende soner			
Ikke aktuelt			
5.16			
Arbeid som innebærer brann- og eksplosjonsfare			
Ikke aktuelt			
5.17			
Arbeid som innebærer fare for helseskadelig ergonomiske belastninger			
Ikke aktuelt			
5.18			
Arbeid i høyden			
Arbeid i stillas eller løftekran	Fall som fører til personskader	Eventuelle stillas skal monteres og godkjennes av arbeidere med rett kunnskap	ENT/KU

		og godkjenning til dette. Ved bruk av heisekran skal maskinen til enhver tid tilfredsstillende aktuelle krav. Ellers skal sikring og arbeid i høyden gjennomføres etter til enhver tid gjeldende lovverk og forskrift.	
--	--	--	--

Tabell i henhold til byggherreforskriftens § 8

Dersom byggherrens representant eller ansatte hos entreprenør skulle oppdage mangler i tabellen, eller dersom det oppstår endringer i arbeidet som fører til et endret risikobilde, skal KU med det samme varsles om forholdet og endre tabellen.

## 6 Oppslagstavle

### 6.1 Riggplan

Riggplan utarbeides i god tid før anleggsstart. Planen skal minimum henges opp på spisebrakke og skal synliggjøre følgende punkter:

- Adkomst
- Parkering
- Avstenging/byggegjerd
- Avfallshåndtering
- Lagring (skal avklares i samsvar med driften av Solhøgda)
- Førstehjelpsutstyr
- Brannsikring/brannslukkingsutstyr
- Brakker
- Tilgang til vann
- Mm.

### 6.2 Beredskapsplan

Beredskapsplan utarbeides i god tid før anleggsstart. Planen skal minimum henges opp på spisebrakke og skal synliggjøre følgende punkter:

- Rømningsveier
- Varslingsliste/oversikt ved ulykker

### 6.3 Forhåndsmelding til arbeidstilsynet

Det skal innsendes inn forhåndsmelding for alle arbeidsplasser med midlertidig eller skiftende bygge- eller anleggsarbeid dersom arbeidet vil vare over 15 dager eller 250 dagsverk. Dersom bygg- eller anleggsarbeidet er kortere enn dette, trenger dere ikke å sende inn forhåndsmelding.

## 6.4 Informasjon om stoffkartotek

Oppdatert stoffkartotek skal til enhver tid være tilgjengelig på arbeidsplassen. Det foretrekkes at dette gjøres ved en digital løsning.

## 7 Lover og forskrifter

### 7.1. Aktuelle lover

- Arbeidsmiljøloven
- Forurensningsloven
- Lov om tilsyn med elektriske anlegg og elektrisk utstyr.
- Lov om vern mot brann, eksplosjon og ulykker med farlig stoff og om brannvesenets redningsoppgaver (brann- og eksplosjonsvernloven)
- Sivilforsvarsloven
- Sikkerhetsloven

### 7.2. Aktuelle forskrifter

- Byggherreforskriften
- Internkontrollforskriften
- Identitetskort (ID-kort) på bygge- og anleggsplasser
- Forskrift om informasjon- og påseplikt og innsynsrett
- (gjennomgå sammen med entreprenørene)

### 7.3. Oppbevaring av lover og forskrifter

Alle lover og forskrifter som er aktuelle for dette prosjektet er tilgjengelig for alle (jf. Forskrift om systematisk helse-, miljø- og sikkerhetsarbeid i virksomheter (Internkontrollforskriften § 5) via [www.lovdato.no](http://www.lovdato.no)

## Vedlegg

Nr.	Beskrivelse
1	Detaljert fremdriftsplan