

**Prosjekt:
Scene U – Ny personheis**



Tilbudskonkurranse

SHA - plan

Utarbeidet desember 2023 av:

Innhold

1	Formål.....	2
2	Byggherrens målsetting.....	2
3	Organisasjonsplan og entrepriseform.....	3
4	Fremdriftsplan	4
5	Risikoforhold	4
6	Avvikshåndtering.....	7
7	Generelle SHA-krav	7

1 Formål

Planen for sikkerhet, helse og arbeidsmiljø (SHA-planen) utarbeides for å ivareta § 7 i Byggherreforskriften. Planen skal suppleres med risikoanalyser for byggherre. Generell risiko, som forekommer på alle byggeplasser, skal ikke tas med. Det ivaretas gjennom entreprenørens internkontroll og HMS-system.

2 Byggherrens målsetting

SHA – Sikkerhet, helse og arbeidsmiljø

Det er en klar forutsetning for tiltakshaver at all virksomhet på bygge- og anleggsplassen planlegges og utføres slik at sikkerhet, helse og arbeidsmiljøet til de involverte blir ivaretatt på en god måte.

Tiltakshavers mål er ingen alvorlige skader og hendelser på byggeplassen. Dette oppnås gjennom:

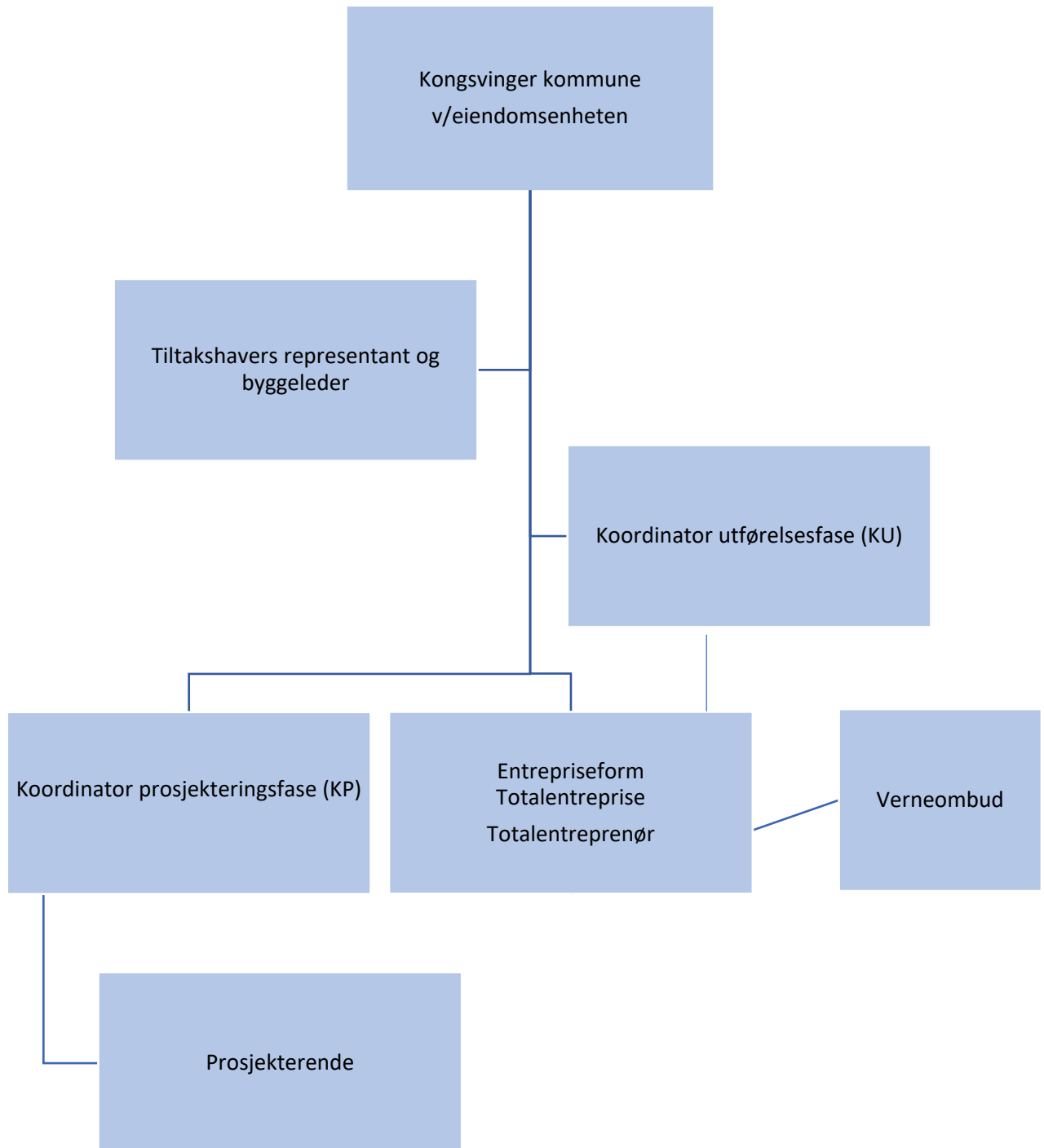
- Alle parter etterlever relevante lover og myndighetskrav
- Det etableres klare ansvarsforhold og avtaler
- Å utarbeide, formidle og følge opp SHA-planen i alle prosjektets faser
- Å identifisere, analysere og klassifisere risikofylte arbeidsoppgaver
- Å sikre at de engasjerte partene følger opp sine forpliktelser

Ytre miljø

Avfallshåndtering skal følge krav i Avfallsforskriften (60 % sorteringsgrad).
Substitusjonsplikten skal ivaretas.

H-verdi lik 0.

3 Organisasjonsplan og entreprisform



4 Fremdriftsplan

Fysisk oppstart bygg entreprisen : Februar/mars 2024
Ferdigstillelse : Juli 2024

Detaljert fremdriftsplan skal utarbeides av entreprenør før oppstart. Fremdriftsplanen skal beskrive når og hvor de ulike arbeidsoperasjoner skal utføres, hvor det tas hensyn til samordning av de forskjellige arbeidsoperasjonene.

5 Risikoforhold

Det skal beskrives spesifikke tiltak knytte til arbeid som kan innebære fare for liv og helse. Punktene 5.2-5.17 er hentet direkte fra byggherreforskriftens § 8 pkt. c) og skal som minimum vurderes.

Punktene i 5.17, er stedlige risikoforhold som skal analyseres.

Punkter som ikke er relevante for prosjektet fjernes fra planen ved risikovurderinger.

Det gjøres oppmerksom på at listen ikke er uttømmende.

Det er kun risiko som ikke har kunnet bli prosjektert bort som skal inn i SHA-planen. Planen skal være kort og konsis – og skal kun gi opplysninger om risikoforhold og tilhørende tiltak.

Det er viktig at risikoanalysen - og tilhørende SHA-plan, er så spesifikk som mulig. Du skal utfra denne kunne lese **hva, hvor og når** risikoen vil oppstå – og hvem som er involvert i arbeidsoperasjonen.

Det er viktig at SHA-planen oppdateres hver gang det skjer endringer i risikobildet; dersom endringer i risikoanalysen og fremdriftsplanen påvirker punktene i SHA-planen.

Som minimum skal planen revideres i forprosjekt, detaljprosjekt og ved oppstart på byggeplass.

RISIKOFORHOLD	TILTAK
1.1 Arbeid nær installasjoner i grunnen	<i>Ikke aktuelt</i>
1.2 Arbeid nær høyspentledninger	<i>Ikke aktuelt</i>
1.3 Arbeid på steder med passerende trafikk <ul style="list-style-type: none"> • Person- og biltrafikk rundt arbeidsstedet på vei og parkeringsplass • Inn- og ut- transport varer og materiell, relatert til skole i drift 	Svært viktig da deler av byggearbeidene vil pågå samtidig med skole i drift. Egen plan for parkering, og varetransport må opprettes. Vakt foran og bak transporten. Avsperring med byggeplassgjerde
1.4 Arbeid hvor arbeidstakere kan bli utsatt for ras eller synke i gjørme	<i>Ikke aktuelt</i>
1.5 Arbeid som innebærer bruk av sprengstoff	<i>Ikke aktuelt</i>
1.6 Arbeid i sjakter, underjordisk masseforflytning og arbeid i tunneler	<i>Ikke aktuelt</i>
1.7 Arbeid som innebærer fare for drukning	<i>Ikke aktuelt</i>
1.8 Arbeid i senkekasser der luften er komprimert	<i>Ikke aktuelt</i>
1.9 Arbeid som innebærer bruk av dykkerutstyr	<i>Ikke aktuelt</i>
1.10 Arbeid som innebærer at personer kan bli skadet ved fall eller av fallende gjenstander. <ul style="list-style-type: none"> • Fall i sjakt • Fall av gjenstander under rivning og montasje. • Fall av gjenstander fra eventuelle kraner og stillaser. 	Personlig verneutstyr inkl. hjelm Avsperring rundt arbeidsted inne og ute. Forsvarlig arbeidsplattform i sjakt Heissjakt skal være avlåst/sperret til enhver tid og område skal avgrensas under arbeid for å sikre ansatte/studenter, og besøkende, mot uønskede hendelser. Skilting og faremerking
1.11 Arbeid som innebærer rivning av bærende konstruksjoner <ul style="list-style-type: none"> • Avhenger av valg av løsning. 	Nøye beskrivelse og tegninger.
1.12 Arbeid i grøfter	<i>Ikke aktuelt</i>
1.13 Arbeid som innebærer fare for helseskadelig eksponering for støv, gass, støy eller vibrasjoner. <ul style="list-style-type: none"> • Mulighet for støv og støy 	Personlig verneutstyr Innplasting av soner med støv
1.14 Arbeid som utsetter personer for kjemiske eller biologiske stoffer som kan medføre en belastning for sikkerhet, helse og arbeidsmiljø, eller som innebærer et lov- eller forskriftsfestet krav til helsekontroll. <ul style="list-style-type: none"> • Ingen kjente pr. dato 	<i>Ikke aktuelt</i>

<p>1.15 Arbeid med ioniserende stråling som krever at det utpekes kontrollerte eller overvåkede soner.</p>	<p><i>Ikke aktuelt</i></p>
<p>1.16 Arbeid som innebærer brann- og eksplosjonsfare</p> <ul style="list-style-type: none"> • <i>Varme arbeider, sveising etc</i> • <i>Arbeid med elektriske installasjoner</i> 	<p>Planlegging av varme arbeider og sikre arbeidsted + slökkemidler.</p> <p>Planlegge og varsle avstenging av elektrisitet. Sikre at elektrisitet er avstengt ved utkobling/ tilkobling.</p> <p>MERKING I SKAP</p>
<p>1.17 Andre risikoforhold</p> <ul style="list-style-type: none"> • <i>Bruk av elektrisk verktøy</i> • <i>Riving av tekniske installasjoner</i> 	<p>-Personlig verneutstyr og sikre verktøyet mot tredjepart. Sikre/ avskjerme arbeidssted tilstrekkelig.</p> <p>- SJA i forkant av alle arbeidsoperasjoner</p>

6 Avvikshåndtering

Med avvik menes i denne sammenhengen endringer i planer, konstruksjoner, fremdrift, sikringstiltak eller lignende som kan påvirke sikkerhet, helse og arbeidsmiljø i anleggs/byggeperioden. Avvik meldes til SHA-koordinator, som informerer byggherre, hovedbedrift og de entreprenørene som påvirkes av avviket.

SHA-koordinator påser at risiko knyttet til avviket blir vurdert, og at det blir gjort nødvendige oppdatering av SHA-plan, fremdriftsplan og sikkerhetstiltak.

Melding og oppfølging av avvik skal dokumenteres skriftlig, herunder hvem som har ansvar for oppfølging og hvilke tiltak som skal gjennomføres.

7 Generelle SHA-krav

7.1 Hovedbedrift

Entreprenør for bygningsmessige arbeider skal inneha rollen som Hovedbedrift iht. AML §2-2. Hovedbedrift skal samordne vernearbeidet på byggeplassen, herunder følgende:

- Innen to uker etter bestilling utarbeide en riggplan og beredskapsplan inkl. oversikt over viktige telefonnumre og adresser og oversende denne til tiltakshaver.
- Fulle ut og løpende ajourføre samordnings skjema og henge dette synlig.
- Gjennomføre og dokumentere sikkerhetsopplæring for alle arbeidstakere.
- Sørge for at arbeidene samordnes mellom fagene og påse at prosjektets framdriftsplan i tilfredsstillende grad tar hensyn til SHA.
- Innhente dokumentasjon fra utførende virksomheter.
- Etablere og vedlikeholde et felles stoffkartotek for de stoffer som brukes på plassen.
- Utarbeide plan for vernerunder – oppslått på HMS- tavle.
- Gjennomføre vernerunder og sørge for at protokoll blir ført og avvik blir lukket.
- Påse at substitusjonsplikten blir ivaretatt.
- Sikring av byggeplassen for egne ansatte, underentreprenører, ansatte, studenter og 3. person.
- Føre oversiktsliste over alle som utfører arbeid på bygge- eller anleggsplassen. Oversiktslisten skal føres elektronisk, kontrolleres daglig

7.2 Arbeidstakere

Arbeidstaker skal utføre arbeidet i samsvar med påbud og instruksjoner på overordnet eller Arbeidstilsynet. De skal bruke påbudt verneutstyr, vise aktsomhet og ellers medvirke til å hindre ulykker og helseskader.

7.3 Hvile-, spise-, skifterom

Hvile- spise- skifterom skal ha en bygningsmessig standard og installasjon som gjør dem egnet til sitt formål.

7.4 Stillas, kraner, maskiner

Behovet for installasjon og bruk av tekniske virkemidler skal klarlegges av entreprenør så tidlig som mulig i planleggingsprosessen og medtas i tidsplaner og i hensiktsmessig grad avmerkes på riggplanen. Områder med risiko for fall av gjenstander skal identifiseres og evt. særskilte sikkerhetsinstruksjoner utarbeides. Instruksjoner for bygging, bruk og rivning av stillaser, bruk av kran og lift, skal utarbeides, implementeres og arkiveres i prosjektets SHA- perm.

7.5 Inngjerding, adgang

Hovedbedrift skal etablere rutiner for adkomst til byggeplassen slik at det til enhver tid skal kunne fastslås hvem som er tilstede, dvs. daglig registrering av personell.

Hovedbedrift skal etablere rutiner for adgang til byggeplassen utenom vanlig arbeidstid. Det skal alltid være to personer tilstede.

Entreprenør skal levere og administrere forskriftsmessig ordning med ID-kort i hele byggeperioden. Daglig registreringslister skal forskriftsmessig oppbevares minst i 6 måneder. Personer uten gyldig ID-kort skal avvises.

7.6 Personlig verneutstyr

Entreprenør skal før igangsetting av sitt arbeid, kartlegge hvilke personlig verneutstyr som er hensiktsmessig i dette prosjektet.

Minimumskrav til verneutstyr:

- Synlighetstøy, hjelm og vernesko, hjelmfritak for innvendige arbeider på steder det ikke foregår arbeider i høyden.
- Vernebriller/visir ved arbeid som medfører fare for sprut, gnist, fremmedlegemer på øyet.
- Maske/åndedrettsvern ved fare for eksponering av helsefarlig støv, arbeid med kjemikalier der HMS- datablad setter slik krav.

7.7 Avvik, beredskapsplan ved ulykke

Hovedbedrift skal etablere og implementere rutine for avviksbehandling på prosjektet.

Dersom det er avvik av betydning for fremdriften skal den aktuelle entreprenør iverksette tiltak for å innhente tapt tid uten at dette medfører risiko for uønskede hendelser ved gjennomføring av arbeidene.

Ulykker med personskade skal rapporteres til Politi og Arbeidstilsynet. Arbeidsgiver er ansvarlig for varslingen.

Hovedbedrift har ansvar for å utarbeide beredskapsplan ved ulykker. Planen skal være oppslått på byggeplass og være synlig for alle.

7.8 Miljø og risikomomenter i byggeprosessen

- Renhold/rent bygg
- Avfallshåndtering
- Lagring av materialer
- Støy, støv og vibrasjoner
- Dekking og beskyttelse av arealer som ikke skal berøres
- Tørketid på betong, lim, maling etc.
- Lagring av brannfarlige gasser, væsker og bygningsmaterialer
- Bruk av byggtørker
- Tilstrekkelig belysning i arbeidsområdet
- Utplassering og føring for tilgjengelighet til egnet slukkeutstyr
- Røyking er forbudt innen museets område
- Sikring og arbeid i høyden

7.9 Videreføring og revidering av SHA- plan

Entreprenør sammen med koordinater utførelse, ansvarlig for å videreføre risikoanalysen og SHA-planen. Entreprenør skal innarbeide SHA-planen i egne prosjektspesifikke HMS-rutiner. Entreprenør er ansvarlig for å distribuere risikoanalyse/SHA- plan til alle virksomheter på byggeplassen – også etter revisjoner. Entreprenør står ansvarlig for eventuell oversettelse av SHA-plan til relevante språk. Revisjoner av SHA- plan skal vurderes fortløpende i prosessen.