

Nytt regjeringskvartal skiltmanual for fast skilting

Veiledning for utforming og grafisk design av faste skilt
Oktober 2023 – versjon 1.0

INNHOOLD

| | |
|-------------------------------------------------|----|
| OVERORDNET OM SKILT..... | 3 |
| Hensikt..... | 3 |
| Forutsetninger..... | 3 |
| Plassering..... | 3 |
| Informasjon på skilt..... | 3 |
| Bruk av riksvåpenet..... | 3 |
| Bruk av digitale elektroniske skilt..... | 3 |
| Lovpålagte skilt..... | 4 |
| Ansvar..... | 4 |
| Materialvalg og holdbarhet..... | 4 |
| LESBARHET OG UNIVERSELL UTFORMING..... | 5 |
| | 5 |
| Font/skrifttype..... | 5 |
| Skriftstørrelser..... | 5 |
| VEIFINNING..... | 6 |
| INFORMASJONSHIERARKIET..... | 7 |
| UTENDØRS SKILTING..... | 8 |
| Hensikt..... | 8 |
| Offentlige krav..... | 8 |
| Tilpasning til arkitektur..... | 8 |
| Skilttype U1 - Oversiktsskilt..... | 9 |
| | 9 |
| Skilttype U2 – Destinasjonsskilt innganger..... | 10 |
| INNENDØRS SKILTING..... | 11 |
| Skilttype I1 - Oversiktsskilt..... | 12 |
| Skilttype I2 - Retningsskilt..... | 13 |
| Skilttype I2 – Retningsskilt forts..... | 14 |
| Skilttype I3 – Løse tall og bokstaver..... | 15 |
| Skilttype I4 - Destinasjonsskilt..... | 16 |
| Piktogrammer..... | 17 |

OVERORDNET OM SKILT

Hensikt

Hensikten med skilt er å vise vei eller opplyse mottakeren. Riktig skilting gjør det lett å orientere seg, mens dårlig eller manglende skilting skaper forvirring og misforståelse. Selv for egne ansatte kan det være vanskelig å orientere seg dersom skiltingen ikke er tilpasset, for besøkende kan det være umulig å finne fram uten hjelp.

Utformingen av skilt skal samsvare med designprogrammet for departementene som forvaltes av Departementenes sikkerhets- og serviceorganisasjon (DSS) på vegne av Kommunal- og distriktsdepartementet (KDD). Visuelle elementer, som for eksempel logo og fargepalett, skal bare brukes i godkjent form. Det samme gjelder skrifttyper (fonter) og designelementer.

Forutsetninger

Skiltmanualen omhandler utforming og plassering av faste skilt som inneholder informasjon om lokalisering av funksjoner, det være seg departementer eller bøttekott. Til grunn for skiltmanualen ligger prinsippet om at skilting utendørs primært skal rette seg mot besøkende til det nye regjeringskvartalet (RKV), mens skilting innendørs primært skal rette seg mot autoriserte brukere av regjeringskvartalet. Besøkende til regjeringskvartalet blir hentet og fulgt av autoriserte brukere.

Skiltmanualen gir en generell oversikt over utformingen av skilt i regjeringskvartalet. Enkelte bygninger vil ha behov for spesialtilpasset design.

Plassering

Skilt skal tilpasses leseren av skiltet, og ikke omvendt. Dette betyr at tekst, utforming og plassering må gjøres slik at det er lett å tolke innholdet.

Skilt skal normalt sett plasseres i et område som ligger enten litt over eller litt nedenfor øyehøyde. Dette er området hvor det er lettest å oppfatte et budskap. Jo lenger unna et skilt skal sees og leses, jo høyere kan det plasseres. Høy plassering med stor tekst betyr at det kan sees på lang avstand, og brukes som veiviser og landemerke.

For eksteriørskilt er det viktig å tenke best mulig synlighet gjennom hele året, slik at skiltet ikke dekkes av vekster i sommerhalvåret eller snø i vinterhalvåret.

Innplassering av skilt må innordnes sammen med øvrig skilting og kunst. For RKV prosjektet er det i prosjektmodellen reservert egne veggflater og områder til kunst.

Informasjon på skilt

Den første skiltingen som møter besøkende, skal være overordnet og avgrenset. Påfølgende skilting bør være mer detaljert.

Skiltspråket kan være bokmål, nynorsk eller samisk og på engelsk der det kreves. I kombinasjon med tekst skal også henvisningspiler, piktogrammer og ikoner brukes der det er hensiktsmessig og for å øke forståelse.

Bruk av riksvåpenet

Med riksvåpenet menes Norges riksvåpen. Riksvåpenet skal alltid brukes i sin helhet og i fargeversjon. Der hvor riksvåpenet brukes på skilt skal gjeldende retningslinjer for bruk av riksvåpenet følges. Riksvåpenet skal stå på hvit bunn og skal plasseres enten midtstilt eller venstrestilt øverst på en flate. Det skal ha «tydelig forrang» og ingen andre logoer eller symboler skal brukes sammen med riksvåpenet. I tillegg skal ingen tekst eller andre elementer stå høyere enn kronens underkant.

Det skal alltid brukes versjonen med gul løve og krone og rødt skjold med hvit øks.



Departementsløven brukes kun innendørs og bare sammen med bygningens adresse.



Bruk av digitale elektroniske skilt

Denne manualen omhandler ikke digitale skilt som for eksempel møteromsbooking og TV skjermer med løpende informasjon som for eksempel menyer og nyheter.

Lovpålagte skilt

Denne manualen omhandler ikke lovpålagte skilt.

Ansvar

Prosjekt nytt regjeringskvartal har ansvaret for utformingen av faste skilt for veifinning (denne skiltmanualen), utarbeidelse av skiltplaner som underlag for plassering og montering, og for anskaffelse og montering av skilt som inngår i prosjektet.

DSS har ansvar for supplering og vedlikehold av skilt og skiltmanual etter at prosjektet er overlevert.

KDD har ansvaret for å godkjenne skiltmanualen og for navngiving av rom og arealer i fellesarealene i det nye regjeringskvartalet, mens hvert departement har ansvaret for å navngi rom som er i deres arealer.

For utendørs skilting i områder som forvaltes av Statsbygg skal Statsbyggs skiltmanual benyttes. Disse omfatter blant annet skilting av biologisk mangfold og kulturminner, og forholder seg til følgende retningslinjer:

- Innhold og størrelse defineres av Statsbyggs skiltmanual
- Materialitet, farger og festeanordninger defineres av Regjeringskvartalets skiltmanual (denne manualen)

Materialvalg og holdbarhet

Regjeringskvartalet er «levende» bygninger der funksjoner vil bli flyttet på over tid. Dette er hensyntatt i valg av materialer og utforming.

Det er valgt bestandige og holdbare materialer. Hovedsakelig består regjeringskvartalets skilt av en bakgrunnsplate i metall, med eller uten ramme i metall, preget eller med magnetfolie avhengig av hvor ofte informasjonen skal byttes, for eksempel i forbindelse med regjeringsskifter.

Materialvalget skal bidra til god kontrast, unngå blanding og være enkle å holde rene og vedlikeholde.

Skiltene i skilthierarkiet står i størrelser og formater i et forhold til hverandre slik at skiltingen fremstår helhetlig.

LESBARHET OG UNIVERSELL UTFORMING

Lesbarhet og universell utforming betyr at alle mennesker, uansett utfordring skal kunne lese og tolke informasjonen på skiltet.

Skilt skal gi nødvendig informasjon og det skal være lett å se og oppfatte. Skilt skal plasseres tilgjengelig og lett synlig, både for sittende og stående personer

- Skilt skal plasseres i øyehøyde, det vil si en senterhøyde på 150 cm, der det er mulig.
- Det skal være mulig å komme helt inntil skiltet. Det må derfor ikke plasseres gjenstander foran skilt der dette kan utgjøre fare for sammenstøt.
- For utvalgte skilt skal mindre tekstmengder utformes med opphøyde taktile bokstaver eller symboler, alternativt med QR-kode. Håndløpere i trapp har taktile etasjeangivelse i henhold til TEK17.
- Den opphøyde taktile skriften og symbolet skal ha en taktilitet på minimum 1 millimeter.
- Informasjonen på alle skilt må kontrastere mot bakgrunnen.
- Luminanskontrasten mellom tekst og bakgrunnen skal være på min 0,8.
- Skriftypen skal være ren uten seriffer (fötter), ikke i kursiv og med små og store bokstaver.
- Kun bruk av store bokstaver bør unngås, da dette foringer lesbarheten.
- Skilt innendørs skal være belyst med tilstrekkelig belysning.
- Ved valg av utforming bør man unngå blanke overflater, noe som gir sjenerende reflekser og blanding.
- Gjennomlyste skilt skal ha lys tekst på mørk bakgrunn.

Font/skrifttype

Lesbarhet betyr at det stilles krav til kontrast mellom skrift og bakgrunn. Like viktig er det at skriftens størrelse er tilpasset den som skal lese informasjonen. Avstand til skiltet bestemmer hvor store bokstavene skal være for at informasjonen skal være mulig å lese. Det er hovedbudskapet i skiltet som er avgjørende å kunne lese på avstand. Annen informasjon kan deretter leses på kortere avstand.

Skriftypen Open sans skal brukes på alle skilt.

Skriftstørrelser

Oversikten til høyre viser veiledende skriftstørrelse i forhold til leseavstand. Avstanden er angitt i meter (m), mens bokstavhøyden for store bokstaver (versaler) er angitt i millimeter (mm). Tallene viser til bokstavstørrelser ved maksimal leseavstand. For å ivareta hensynet til svaksynte er det valgt å bruke noe større bokstavstørrelser enn vanlig. For å gi optimal lesbarhet for svaksynte, bør det være anledning til å komme inntil skiltet.

| Leseavstand i meter (m) | Versalhøyde i millimeter (mm) |
|----------------------------|----------------------------------|
| 1 m | 6 mm |
| 2,5 m | 12 mm |
| 5 m | 23 mm |
| 10 m | 45 mm |
| 15 m | 68 mm |
| 20 m | 90 mm |
| 25 m | 113 mm |
| 50 m | 225 mm |
| 100 m | 450 mm |

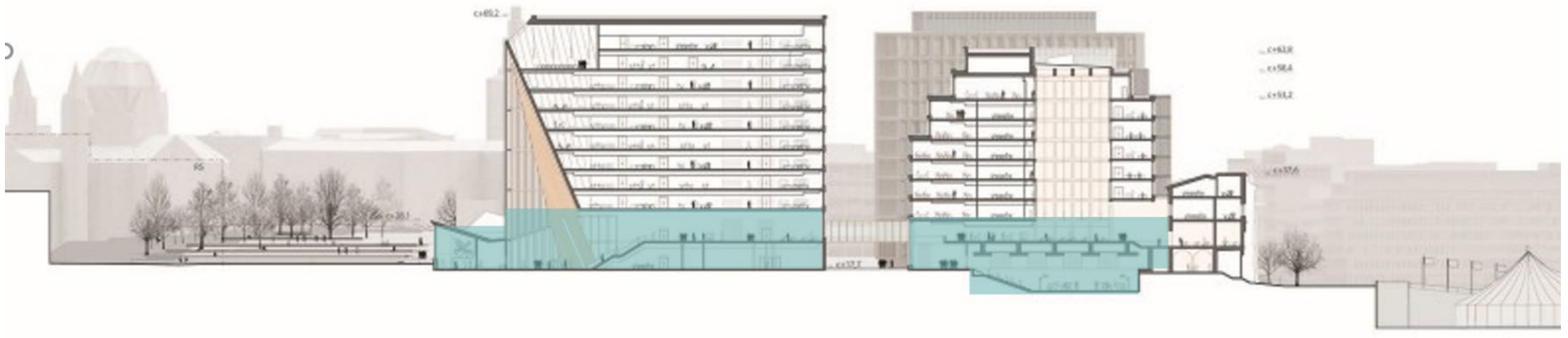
VEIFINNING

Bygningene skiltes med gateadresse og ikke med egennavn. Dette gir oversiktlig og konsistent veifinning.

Besøkende skal ankomme det nye regjeringskvartalet i en av de to hovedinngangene. De skal alltid tas imot av en ansatt, og skal ikke forflytte seg rundt i regjeringskvartalet alene. Statsministerens kontor har en egen besøksinngang.

Når den besøkende forlater området, skal det være enkelt å finne riktig vei ut. Dette omfatter også henvisning til offentlig transport.

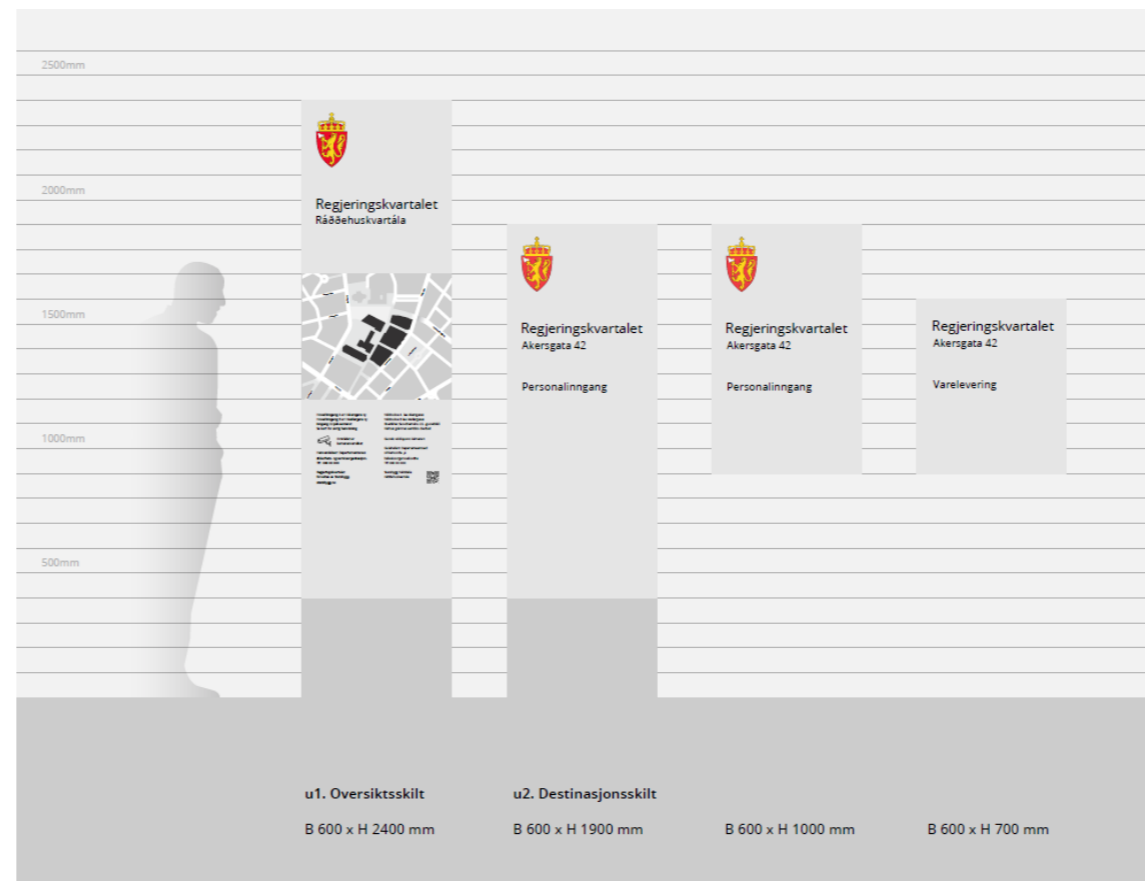
Det er kun ansatte som skal benytte personalinnganger. Ansatte i departementene har sine kontorer fra nivå 3 og oppover, og her skiltes det kun for ansatte.



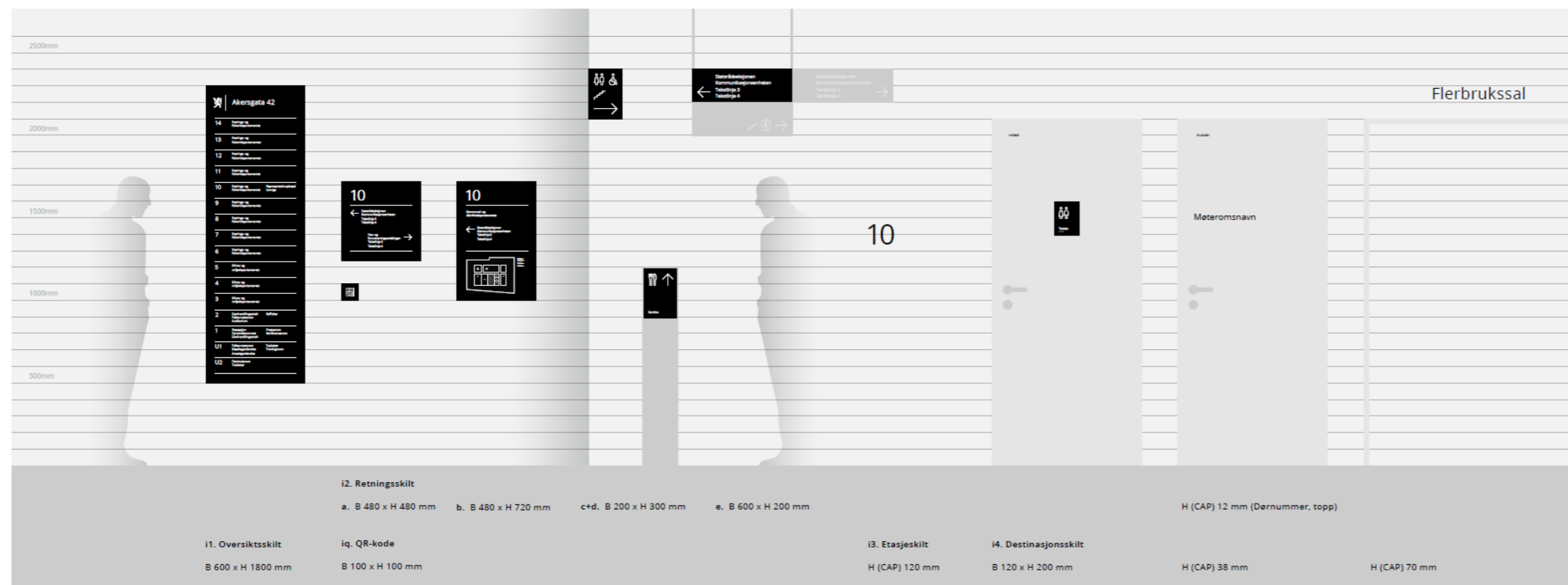
INFORMASJONSHIERARKIET

Hensikten med skilt er å vise vei eller opplyse leseren. Det skal være logisk å finne veien fra start til mål, og det skal ikke være for mange skilt.

Informasjonshierarkiet fra «ytterst» til «innerst» er visualisert i illustrasjonen under, der hvert trinn er representert med sin skilttype. Skilttypene kan ha varianter som da defineres som en skiltfamilie.



Utendørs skilthierarki



Innendørs skilthierarki

UTENDØRS SKILTING

Hensikt

Utendørs skilt eller eksteriørskilt, er skilt på uteområdene tilknyttet det nye regjeringskvartalet. Skilter langs veien skal veilede frem til riktig område eller bygg. Deretter bør skilt ved bygg bekrefte at den besøkende er kommet fram.

Prosjektet må følge offentlige bestemmelser som regulerer utforming og plassering av eksteriørskilt.

Offentlige krav

Alle eksteriørskilt er underlagt offentlig lovverk og er søknadspliktige, se plan- og bygningsloven §93 og §107, samt vegloven §33 (www.lovdatab.no). Dessuten har mange kommuner utarbeidet egne forskrifter som ivaretar kulturvern og estetiske hensyn. Statsbygg har en egen skiltmanual for kulturminner og biologisk mangfold.

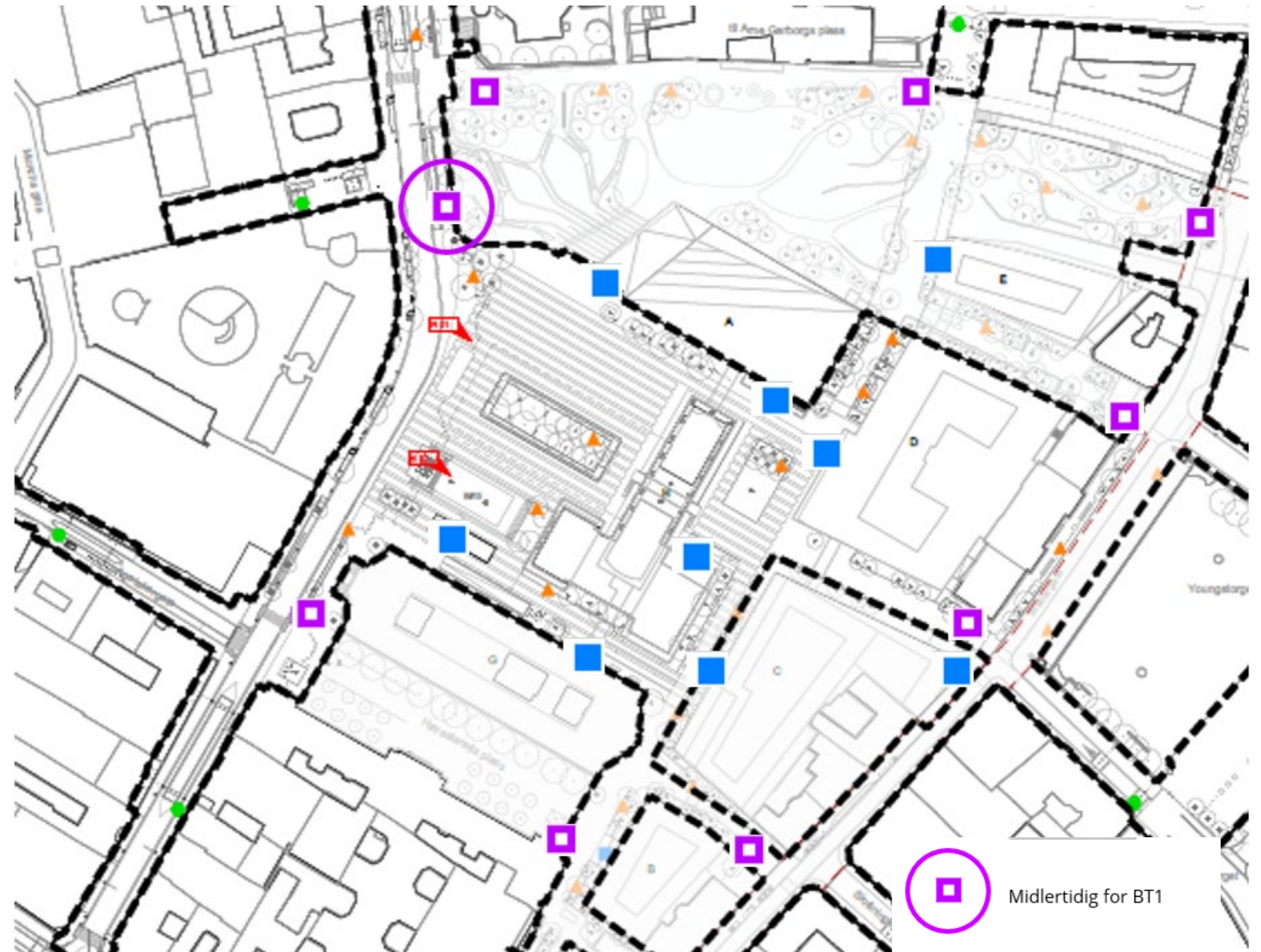
Tilpasning til arkitektur

Skilt skal så langt som mulig tilpasses arkitekturen og ikke dominere bygningen. Det skal tas hensyn når skiltene plasseres, slik at bygningens fremtoning og stil ikke påvirkes negativt.

Utforming og montering

Utendørs skilter utføres med bakgrunnsplate i metall. Enten i en metallramme for montering på bakken, eller uten metallramme for montering på fasade.

Rammen festes til en fotplate som forankres i støpt betong og som kan justeres. Fotplate bør/ønskes plassert under dekke, slik at kun skiltet blir synlig over bakkenivå og innfestningen blir skjult.



- Tiltaksgrense BT1
- Tiltaksgrense BT3
- Infoskilt ved bygg (10 stk.)
- Infoskilt ved inngang til kvartalet (8stk.)
- Lite infoskilt montert på lysstolpe
- ▲ Infoskilt om historie, kultur og lignende

Skilttype U1 - Oversiktsskilt

Dette skiltet finner du når du ankommer regjeringskvartalet. Skiltet er en frittstående pylon plassert på bygulvet i gater og byrom som definerer inngangene til regjeringskvartalet. Se kart på side 8.



Teknisk beskrivelse

Helt metallskilt festet i en metallramme som er innfestet i bakken.

Lyst metallskilt med følgende informasjon

- Tegn:
 - Riksvåpenet i farger
 - Kart over bygningene som inngår i regjeringskvartalet (adressene), byrom og gater, besøksinnganger, nærmeste HC-plasser og offentlig transport, og hvor du som leser står
- Tekst: Regjeringskvartalet

Skiltbredde 600 mm + ramme

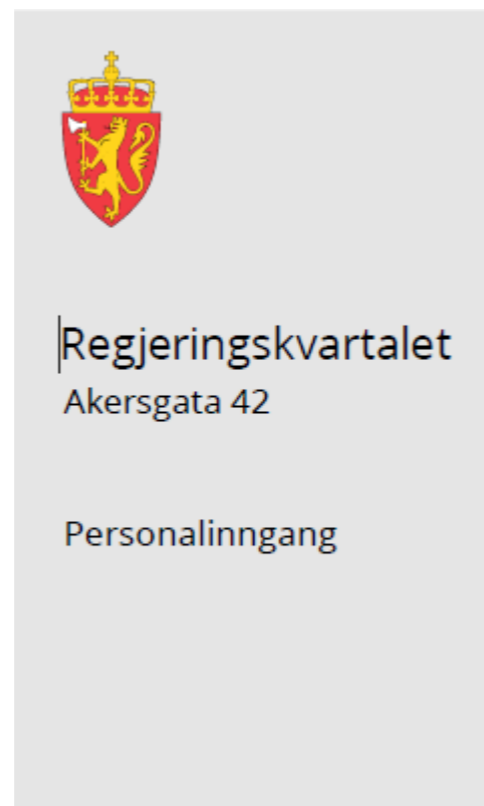
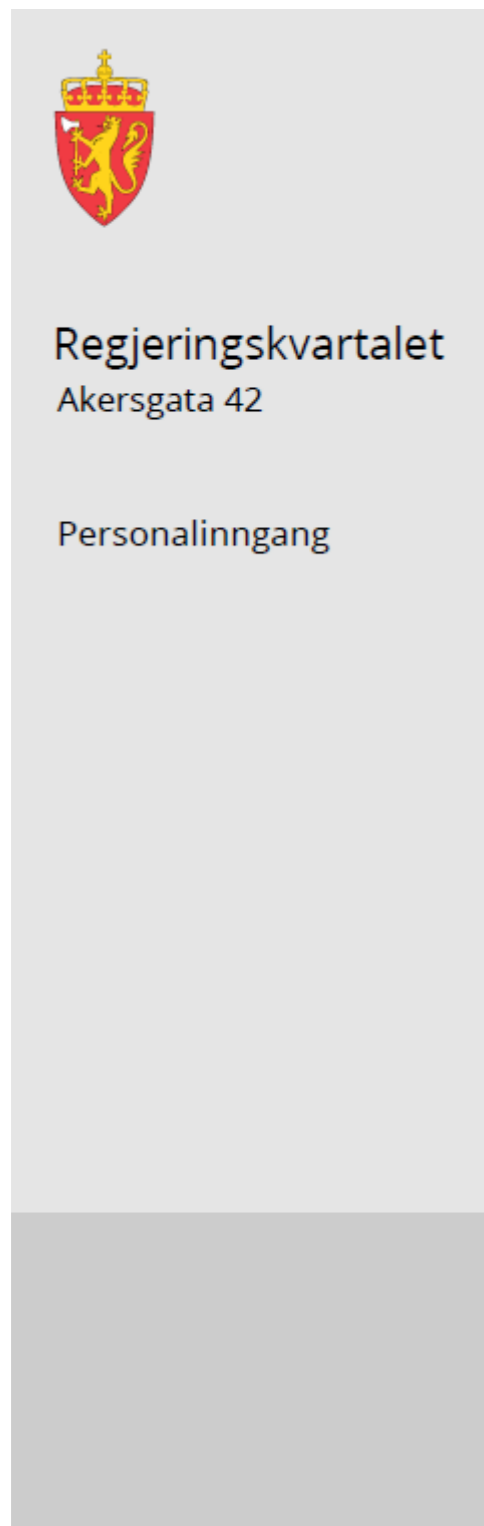
Skilthøyde (inkl sokkel) 2.200 mm + ramme

Farge:

- Ramme: grå (RAL)
- Bakgrunnsplate: hvit (RAL)
- Skrift:
 - Riksløven i farger
 - Font: Open Sans Regular
 - Overskrift: 40 mm (158 pt)
 - Infotekst til kart og annet: 10mm (38 pt)
 - Sort (RAL)

Skilttype U2 – Destinasjonsskilt innganger

Dette skiltet står ved innganger til bygninger og funksjoner i regjeringskvartalet. Du finner det ved de to hovedinngangene, personalinngangene, innkjøringer til varelevering og til sykkelparkering. Skilttype U2 finnes i to varianter, med og uten riksvåpenet.



Teknisk beskrivelse

Helt metallskilt festet i en metallramme som er festet til bakken eller på vegg uten metallramme.

Lyst metallskilt med følgende informasjon

- Tegn: Riksvåpenet i farger (gjelder kun skilt til besøksinnganger og personalinnganger)
- Tekst:
 - Regjeringskvartalet
 - Gateadresse
 - Type inngang

Skiltbredde 600 mm

Skilthøyde 1.800 mm som pylon, varierende høyde dersom skiltet festes på vegg.

Farge:

- Ramme: grå (RAL)
- Bakgrunnsplate: hvit (RAL)
- Skrift:
 - Font: Open Sans Regular
 - Overskrift: 40mm (152 pt)
 - Undertittel: 30mm (120 pt)
 - Sort (RAL)

INNENDØRS SKILTING

Innendørs skilt eller interiørskilt skal gi nødvendige henvisninger fra inngangen til funksjoner i anlegget og hvilke departementer som er lokalisert på hver etasje. Bygninger angis med gateadresse på øverste nivå i skilthierarkiet. Deretter brukes etasjetall eller romnummersystem. Det skal henvises til korteste/enkleste vei via korridorer, trapper og heiser. På samme måte skal det henvises til toalett, kantine og hovedinngangene med resepsjoner.

Innendørs skilt består av tre hovedtyper:

- Oversikts- og retningsskilt. Utføres som mørk bakgrunnsplate i metall med ramme, for innpassing av mørk magnetfolie med lys skrift og eventuelle tegn. Plasseres som regel på vegg.
- Etasjeskilt som utføres som utstansede tall i metall.
- Destinasjonsskilt. Utføres i mørkt metall uten ramme, med fast preging av lyse tegn og/ eller skrift.

Utforming og montering.

Innendørs skilter utføres i metall, enten med magnetfolie dersom informasjonen vil endres, eller med fast preging dersom informasjonen ikke vil endres. Skiltene monteres primært med avstandsbolter til innfestingssted, i noen tilfeller hengende fra himling eller montert på gulvstativ.



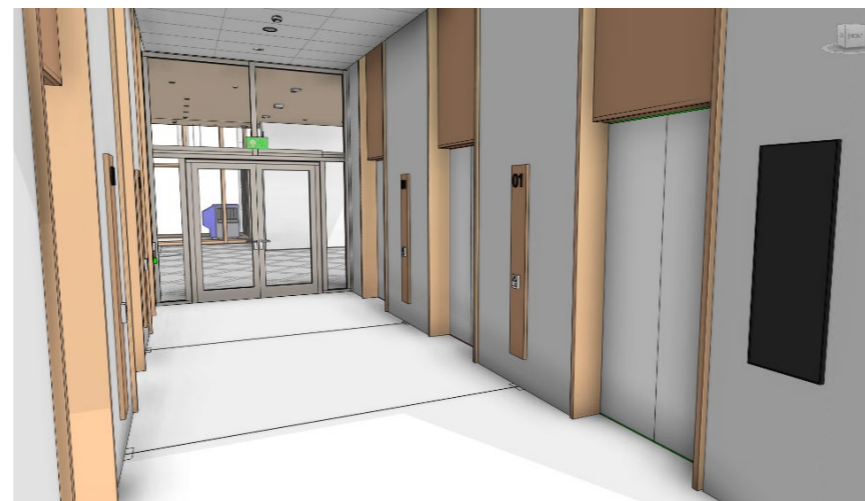
Skiltype I1 - Oversiktsskilt

Dette skiltet finner du når du er kommet inn i bygningen og skal orientere deg om hvilke departement og hvilke felles funksjoner som befinner seg på den enkelte etasje. Typiske steder vil være ved inngang til og i heis- og trapperom.

| Akersgata 42 | | |
|--------------|-----------------------------------------------------|----------------------------------|
| 14 | Nærings- og fiskeridepartementet | |
| 13 | Nærings- og fiskeridepartementet | |
| 12 | Nærings- og fiskeridepartementet | |
| 11 | Nærings- og fiskeridepartementet | |
| 10 | Nærings- og fiskeridepartementet | Representativ spisesal Lounge |
| 9 | Nærings- og fiskeridepartementet | |
| 8 | Nærings- og fiskeridepartementet | |
| 7 | Nærings- og fiskeridepartementet | |
| 6 | Nærings- og fiskeridepartementet | |
| 5 | Klima- og miljødepartementet | |
| 4 | Klima- og miljødepartementet | |
| 3 | Klima- og miljødepartementet | |
| 2 | Samhandlingsstrøk Felles møterom Auditorium | Kaffebar |
| 1 | Resepsjon Pyramiderommet Samhandlingsstrøk | Presserom Konferanserom |
| U1 | Felles møterom Besøkgarderobe Ansattgarderobe | Toaletter Treningsrom |
| U2 | Flerbruksrom Toaletter | |



Oversiktsskilt (600 x 1800) ved inngang til heis- og trapperom



Oversiktsskilt (400 x 1200) i forrommet til heisene

Teknisk beskrivelse

Bakgrunnsplate i metall med ramme, for magnetfolie.

Innfesting med avstandsbolter til vegg.

Informasjon på skiltet:

- Tegn: Departementsløven
- Tekst:
 - Gateadresse
 - Hver etasje angitt med departement, statsrådseksjon og fellesfunksjoner

To størrelser på skilt, avhengig av tilgjengelig plass

- 600 x 1800 mm
- 400 x 1200 mm

Høyde kan variere etter antall etasjer.

Farge og font:

- Ramme: svart (RAL)
- Bakgrunnsplate: svart (RAL)
- Skrift:
 - Font: Open Sans Regular
 - a)
 - Adresse: 30mm (117 pt)
 - Etasje: 24,5mm (96 pt)
 - Innhold: 12mm (48 pt)
 - b)
 - Adresse: 20mm (78 pt)
 - Etasje: 16mm (65 pt)
 - Innhold: 8mm (32 pt)
- RAL lys (RAL)

Skilttype I2 - Retningskilt

Dette skiltet finner du når du ankommer etasjen og skal orientere deg om hvilke departement, avdelinger og hvilke felles funksjoner som befinner seg på etasjen, og i hvilken retning de befinner seg. Skiltet står primært på vegg, alternativt på glass (dør eller sidefelt) der det ikke er plass på vegg.

Skilttypen har følgende varianter:

- Supplert med etasjeplan som viser for eksempel plassering av felles møterom eller andre felles funksjoner, seksjoner eller avdelinger.
- Som utstående fra vegg for å vise vei til funksjonen/e.
- På pylon på gulv for å vise vei til funksjonen/e.
- Hengende fra himling for å vise vei til funksjonen/e.

Teknisk beskrivelse

Bakgrunnsplate i metall med ramme for magnetfolie, eller uten ramme for fast preging.

Informasjon på skiltet:

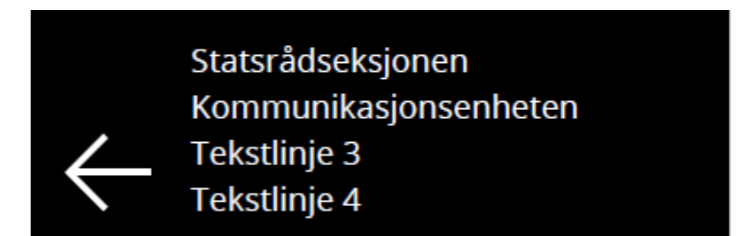
- Tegn: Tall for etasje, piktogram, pil.
- Tekst: Henvisning til departement, seksjon, avdeling osv og felles funksjoner

Størrelser:

- a) 480 x 480 mm
- b) 480 x 720 mm
- c+d) 200 x 300 mm
- e) 600 x 200 mm

Farger og font:

- Ramme: svart (RAL
- Bakgrunnsplate: svart (RAL
- Skrift:
 - Font: Open Sans Regular
 - a) etasje: 64mm (250 pt), tekst: 12mm (48 pt)
 - b) etasje: 64mm (250 pt), tekst 1: 12mm (48 pt), tekst 2: 6mm (25 pt)
 - c+d) Piktogram: H 140mm (enkelt), H 70mm (flere)
 - e) 20mm (80pt)
- RAL lys (RAL



Skilttype I2 – Retningskilt forts.



Retningskilt som viser vei ut fra hovedtrapp- og heisrom i D-blokken



Retningskilt som viser vei ut fra bitrappen i D-blokken



Retningskilt utstående fra vegg som viser vei til toaletter



Samme retningskilt som i illustrasjonen over, sett fra trapperommet



Retningskilt utstående fra vegg som viser vei til toaletter



Retningskilt på gulvstativ ved trapp

Skilttype I3 – Løse tall og bokstaver

Dette skiltet finner du enten som

- Tall i heis- og trappehuset i hver etasje, og angir med utstanset tall hvilken etasje du befinner deg på,

eller som

- Tekst i form av navn på viktige fellesfunksjoner som auditorium, flerbrukshall, kantine m.v. Festes som frittstående taktile bokstaver ved siden av eller over inngang.

10

Flerbrukssal

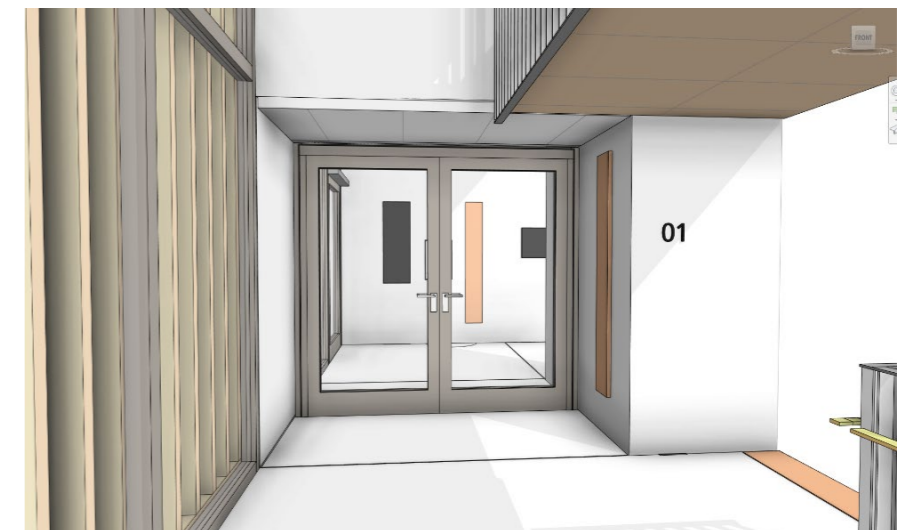
Teknisk beskrivelse

Utstanset tall i metall:

- Font: Open Sans Regular
- H 120 mm (478 pt)
- Farge svart (RAL

Utstansede bokstaver i metall:

- Font: Open Sans Regular
- H 70mm (277 pt)
- Farge svart (RAL



Etasjeangivelse i trapperom

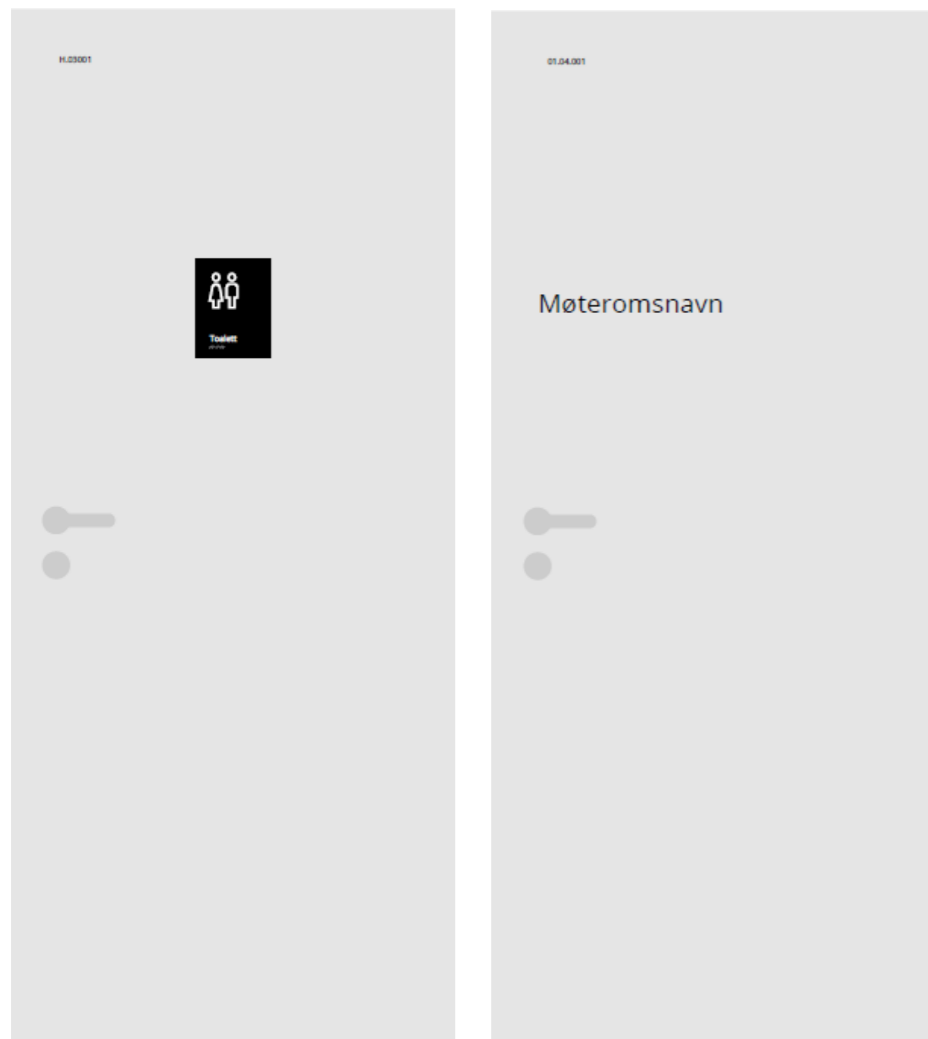
Skilttype I4 - Destinasjonsskilt

Destinasjonsskilt er skilt som forteller hvilket rom eller hvilken funksjon du er kommet frem til. Fellesfunksjoner som toaletter, garderober, heis- og trapperom angis med symboler (piktogrammer) i tillegg til tekst. Skiltet plasseres primært på dør, sekundært på vegg. Utformes taktilt.

Møterom skiltes med angivelse av navn på møterom. Plasseres primært på dør, sekundært på vegg. Utformes taktile. Dører til enekontorer og multirom skiltes med metallplate med magnetfolie.

Skilttypen har følgende varianter:

- Navn på rom (toalett, bøttekott, møteromsnavn, multirom m.v.). Festes primært på dør, alternativt ved siden av dør avhengig av tilgjengelig plass, synlighet og slagretning på dør.
- Romnummer festes øverst på dør.



Teknisk beskrivelse

Bakgrunnsplate i metall uten ramme, med fast preging eller magnetfolie avhengig av funksjon. Romnummer øverst på dørblad er folie.

Informasjon på skiltet:

- Tegn: Piktogram
- Tekst: Funksjon eller navn på for eksempel møterom, romnummer

Bredde x høyde:

- Sort skilt med piktogram/tekst: 150 x 200 mm

Farger og font:

- Ramme: svart (RAL
- Bakgrunnsplate i metall: svart (RAL
- Skrift:
 - Font: Open Sans Regular
 - Sort skilt med piktogram/tekst: tekst H 12mm (48 pt), Piktogram: H 75mm
 - Tekst på dør: H 38mm (150 pt)
 - Tall (romnummer) på dør: H 12mm (48 pt)
 - RAL lys (RAL

Piktogrammer



Heis



Trapp



Toalett



HC



Kantine



Bettekott / Renhold



Auditorium



Garderobe 1



Informasjon



Garderobe 2



Dusj



Spising forbudt



Overvåkingskamera



Unisex



Kvinne



Mann



Stille



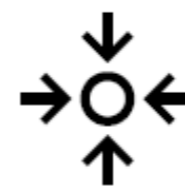
Sykkelparkering



Kjøretøy- / bilparkering



Parkering



Meteplass



Kaffebar



Sykkelparkering forbudt



Kjøretøy- / bilparkering forbudt