
SHA-PLAN FOR RENOVERING OG UTBEDRING AV VEGA BARN- UNGDOMSSKOLE OG SAMFUNNHUSET

BYGGHERRE

Vega Kommune

EMNE

Plan for Sikkerhet, Helse og Arbeidsmiljø

DATO / REVISJON: 05 desember 2023/ 0

DOKUMENTKODE: 10253157-01 SHA-plan for
renovering og utbedring av Vega barn-ungdomsskole
og Samfunnshuset



Multiconsult

RAPPORT

BYGGHERRES PROSJEKTNR: xxx	PROSJEKT	10253157-01 renovering og utbedring av Vega barn-ungdomsskole og samfunnshuset
EMNE Plan for Sikkerhet, Helse og Arbeidsmiljø	DOKUMENTKODE	10253157-01 SHA-renovering og utbedring av Vega barn-ungdomsskole og samfunnshuset
BYGGHERRE Vega Kommune	TILGJENGELIGHET	Åpen
KONTAKTPERSON xxx	KOORDINATOR SHA (KU)	x
BYGGHERRENS REPRESENTANT xxx	UTARBEIDET AV	x
GNR./BNR. 38/34	ANSVARLIG ENHET	Multiconsult Norge AS

INNHOLDSFORTEGNELSE

1	Innledning	4
1.1	Definisjoner og forkortelser	4
1.2	Formålet med planen.....	4
2	Orientering om prosjektet	4
2.1	Rigg og drift.....	6
3	Oppdatering og distribusjon av SHA-planen	6
3.1	Revisjonsoversikt:	7
4	Organisering av prosjektet	8
4.1	Organisasjonskart	8
5	Fremdriftsplan	9
5.1	Hovedfremdriftsplan i utførelsesfasen (viktige milepæler)	9
5.2	Detaljerte fremdriftsplaner.....	9
6	Risikovurdering og spesifikke tiltak	9
6.1	Spesifikke tiltak	10
7	Rutiner for behandling av endringer og oppdatering av SHA-planen	11

2					
1					
0	25.09.2023	Utarbeidelse SHA-plan	Monica Røsvassbukt	Antoine Kosmo-Chaboud	Antoine Kosmo-Chaboud
REV.	DATO	BESKRIVELSE	UTARBEIDET AV	KONTROLLERT AV	GODKJENT AV

1 Innledning

1.1 Definisjoner og forkortelser

AML	Arbeidsmiljøloven
BHF	Byggherreforskriften. Forskrift om sikkerhet, helse og arbeidsmiljø på bygge- og anleggsplasser
Entreprenør	Byggherrens kontraktspart uansett kontraktstype. Entreprenør er således fellesbetegnelse på kontraktspart i totalentrepriser, vare- og utstyrsleveranser og tradisjonelle entrepriser.
IKF	Internkontrollforskriften, Forskrift om systematisk helse, miljø og sikkerhetsarbeid i virksomheten
HB	Hovedbedrift iht. AML § 2-2 og IKF § 6
HMS	Helse, miljø og sikkerhet. Inkluderer også ytre miljø.
KP	Koordinator for sikkerhet, helse og arbeidsmiljø i prosjekteringsfasen
KU	Koordinator for sikkerhet, helse og arbeidsmiljø i utførelsesfasen
SJA	Sikker-jobb-analyse
SHA	Sikkerhet, helse og arbeidsmiljø
TE	Totalentreprenør. Totalentreprenør er HB

1.2 Formålet med planen

Denne SHA-planen er utarbeidet som et ledd i å sikre at renovering og utbedring av Vega barn-ungdomsskole og samfunnshuset, i Vega kommune, blir gjennomført slik at liv og helse til alle som deltar i eller blir berørt av prosjektet ikke settes i fare.

SHA-planen er utarbeidet i henhold til kravene i §8 i Forskrift om sikkerhet, helse og arbeidsmiljø på bygge- eller anleggsplasser (Byggherreforskriften), og er Byggherrens overordnede plan for styring av SHA-arbeidet i prosjektet.

SHA-planen utvikles trinnvis:

Fase 1: Planlegging/ Prosjektering mars. 2024

Fase 2: Utførelsesfase mars-august 2024

2 Orientering om prosjektet

Byggeprosjekt renovering og utbedring av Vega barn-ungdomsskole og samfunnshuset gjennomføres som en totalentreprise i henhold etter NS 8407. Vega Kommune har planer om å skifte taket på en del av Vega barne- og ungdomsskole og installere nytt varme system ved skole og samfunnshuset. Taket som skal skiftes, er skifertak, og skifertekkingen skal erstattes av stålplater. Og i tillegg det skal

etableres nyttrom for varmebrønnsystemet, og renovere eller byttes en del av eksisterende varmesystem.

Vega barne- og ungdomsskole gir undervisningstilbud for alle mellom 6 og 16 år i kommunen, og har skolefritidstilbud for elever i 1-4 klassetrinn. Skolen har en beliggenhet i Åsveien vis a vi et boligfelt. På skoletunet finnes også svømmehall, barnehage, SFO, gymsal/samfunnshall og folkebiblioteket. Byggeplass vil være i umiddelbar tilknytning til både skoleelever, barnehagebarn, samt besøkende til svømmehall, gymsal/samfunnshall og bibliotek. Beliggenheten ved skole og barnehage i drift, samt nær øvrige kommunale anlegg, og tett på boligstrøk kan bli en kilde til økt risiko og konflikt. Sikkerhet og hensyn til skoleelever, barnehagebarn, arbeidstakere, besøkende og naboer må ivaretas under hele byggeperioden. Trafikk til og fra byggeplassen må koordineres og byggeplassen må sikres på en forsvarlig måte.

Prosjektet omfatter:

- Riving (tillegg til opsjon 1 og 2)
 - Skifertak
- Nytt tak
 - Stålplatetak (Dekra)
- Nytt tekniskrom
 - Varmepumpe
 - Buffertank
 - Pumpeanlegg
 - Tilhørende røranlegg
- Etablering av ny varmpumpe



Figur 1: Området som skal skiftes med påviste innganger

2.1 Rigg og drift

Riggområdet vurderes i samråd med tilbyder, men asfaltert området bak fotballbanen fristilles slik at det kan benyttes som riggområdet NB! viktig at dette koordineres med brønnboring:



Figur 2: Antatt riggområde

Byggeplassgjerdet vil måtte plasseres slik at byggeplass blir skjermet fra øvrige deler av bygget og skolegård på en hensiktsmessig måte.

Det gjøres oppmerksom på at skole, barnehage og øvrige kommunale bygg vil være i drift i byggetiden og at det i byggeperioden skal sikres at det er adkomst inn og ut av alle bygg i byggeperioden. Adkomsten skal være sikker, oversiktig og det må avklares med kommunen før noen dører evt. blokkeres. Dette for å ivareta rømningsveier.

Varetransport og/ eller personaltransport anmodes om at planlegges utenom skolens friminutter. Følgepersonell skal følge alle motorkjøretøy inn og ut av anleggsområdet i skole- og SFO tid som er fra kl: 07:00 til kl: 17:00

For parkering er det avsatt plass ved gymsal/ samfunnshall. Markert med gul boks på figur2

3 Oppdatering og distribusjon av SHA-planen

SHA-koordinator utførelse (KU) har ansvaret for utarbeidelse av innhold til SHA-planen med tanke på tidsbruk, risikovurdering av løsninger samt beskrivelse av spesifikke tiltak.

KU har ansvaret for å ajourføre, komplettere og distribuere planen i bygge- og anleggstiden. Bilag til planen, som for eksempel fremdriftsplaner revideres etter behov og blir distribuert separat.

Totalentreprenør har hele ansvaret for fremdrift i byggeperioden, og står ansvarlig for å videreformidle informasjon om planlagt fremdrift samt eventuelle endringer i byggeperioden til KU.

SHA-planen må sees i sammenheng med SHA-krav og spesifikasjoner ivaretatt i andre deler av kontrakten da disse kravene ikke er medtatt i SHA- planen. Dette gjelder blant annet krav til:

- Forebyggende tiltak (riggforhold) iht. BHF §9
- Ansvar og oppgaver for hovedbedrift (totalentreprenør) og verneorganisasjonen inkludert rutiner for samordning av vernearbeidet (AML § 2-2, kap. 6 og IK-forskriften § 6)

Distribusjonsliste SHA-plan:

Funksjon	Kontaktperson	Virksomhet	E-post	Mobil
Byggherre		Vega kommune		
Byggherrens representant		Vega kommune		
SHA-Koordinator (KP/ KU)				
Totalentreprenør, PL				

Tabell 1: Distribusjonsliste

3.1 Revisjonsoversikt:

Rev. nr.	Endring	Dato
03		
02		
01		
00	Utarbeidelse SHA-plan	05.12.2023

Tabell 2: Revisjonsoversikt

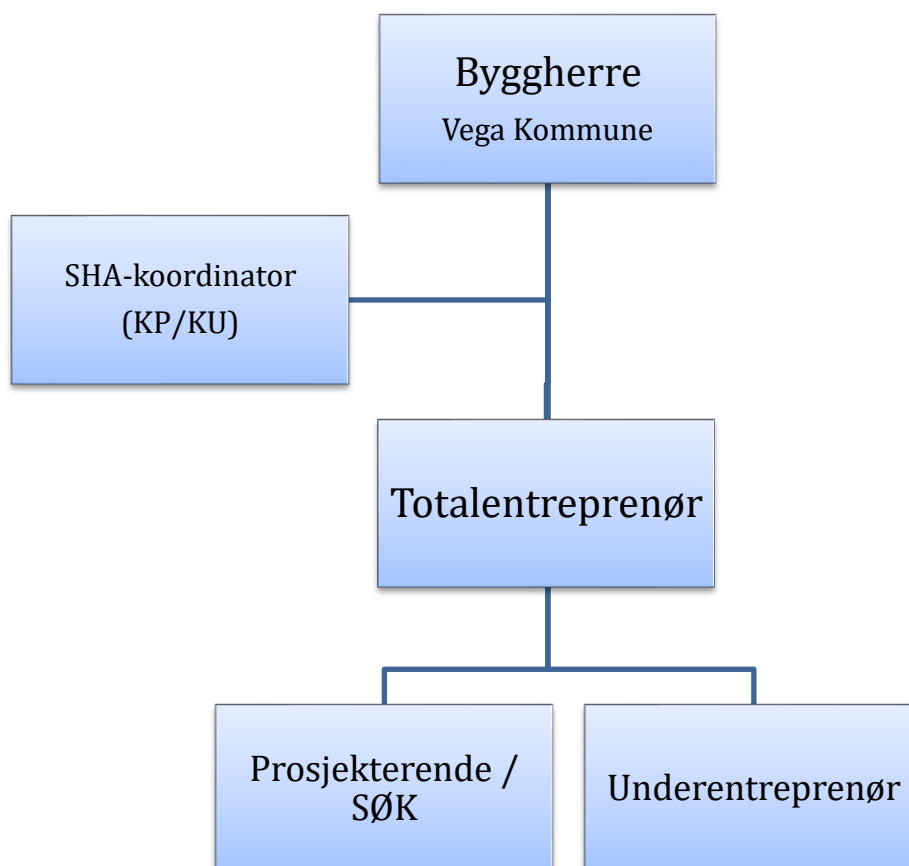
4 Organisering av prosjektet

Prosjektet gjennomføres som en totalentreprise iht. NS 8407

Organisasjonskartet viser organisering og rollefordeling av SHA-arbeidet i prosjektet

Før oppstart utførelse gjennomføres det koordinering og overføring av ansvar av SHA fra KP til KU dersom KU ikke er samme som KP. Uavhengig vil SHA-plan oppdateres før utførelsesfase.

4.1 Organisasjonskart



5 Fremdriftsplan

Prosjektet har en antatt varighet på ca. 5 måneder, med ønsket oppstart mars og en forventet overleveringsdato august.

TE har totalansvaret for fremdriften frem til overtakelse.

5.1 Hovedfremdriftsplan i utførelsesfasen (viktige milepæler)

Prosjektets viktigste eller største milepæler i tillegg til estimert ferdigstillelsesdato, vises i tabellen under. Datoer er basert på totalentreprenørens fremdriftsplan.

Nr	Beskrivelse	Dato/ år
1	Tilrigging byggeplass	Medio/ ultimo mars 2024
2	Trinn 1	Mars-august
3	Evt. Trinn 2 og/ eller Trinn 3 (opsjon 2 og 3)	
4	Overtakelse fra entreprenør	August. 2024

Tabell 3: Milepælsplan

5.2 Detaljerte fremdriftsplaner

Totalentreprenør har ansvar for å utarbeide og vedlikeholde en detaljert framdriftsplan i henhold til krav i kontrakten med byggherre. **Fremdriftsplanen for utførelse av prosjektet skal utarbeides før oppstart av egne arbeidere, og en gjeldende utgave skal være tilgjengelig på byggeplassen.** SHA-kordinator for utførelse (KU) skal ha påvirkningsmulighet på fremdriftsplaner når det gjelder SHA-kritiske arbeidsoperasjoner

6 Risikovurdering og spesifikke tiltak

Iht. §8 i Byggherreforskriften skal SHA-planen inneholde spesifikke tiltak knyttet til arbeid som kan innebære fare for liv og helse.

Følgende parter kan og vil bli berørt av byggearbeidet:

- Arbeidstakere på bygge- og anleggsplassen
- Arbeidstakere og elever på barne- og ungdomsskolen
- Arbeidstakere og barn i barnehagen
- Arbeidstakere og besøkende på folkebiblioteket, gymsal/ samfunnshall og svømmehallen
- Beboere i nabolaget
- Fotgjengere og trafikanter

6.1 Spesifikke tiltak

For identifiserte risikoforhold som ikke lot seg eliminere under planlegging og prosjektering, skal følgende spesifikke tiltak iverksettes i utførelsesfasen:

Nr	Aktivitet/ arbeidsoperasjon	Fare/ uønsket hendelse	Spesifikke tiltak	Referansedokument	Ansvarlig for tiltak
Arbeid på steder med passerende trafikk					
1	Varetransport	Påkørsel	Følgevakt mellom kl. 07-17 for trafikk i skolegård/ ved kommunale bygg		TE
2	Arbeid ved kommunale anlegg	Uvedkommende på byggeplass	Sikring av entreprisområde Etter at energibrønner er boret skal område frigjøres til lek og dette må derfor sikres permanent (borekroner skjermes/kles inn o.l)		TE
Arbeid som innebærer at personer kan bli skadet ved fall eller av fallende gjenstander					
3	Arbeid i høyden	Fall og/ eller fallende gjenstander	Sikring i form av fallsikring. Stillas og rekkverk. Vurder sikring av arbeidsverktøy. Etablering av passasjer ved innganger.		TE
Arbeid med montering og demontering av tunge elementer					
4	Kranløft opp/ ned	Kollaps ved løft, fallende gjenstander under løft, personell under hengende last	Sikring av last og avsperring av løftesone. Øyekontakt med sekunder person som jobbes med.		TE / UE
Arbeid som innebærer fare for helseskadelig eksponering for støv, gass, støy eller vibrasjoner					
5	Arbeid under ordinær driftstid for skole og barnehage	Støy	God kommunikasjon og dialog, planlegging av passende arbeidstid for støyete aktiviteter		TE
Arbeid som innebærer fare for helseskadelig ergonomiske belastninger.					
6	Uergonomiske arbeidsstillinger	Overbelastningsskader	Variere arbeidsstilling, Løfting av tunge elementer med rett verktøy. pauser		TE

Tabell 4: Spesifikke tiltak

7 Rutiner for behandling av endringer og oppdatering av SHA-planen

Forhold som medfører behov for endringer og oppdateringer av SHA-planen er:

- Endring i organisasjonskartet
- Endring av beskrivelse av hvor og når de ulike arbeidsoperasjoner skal utføres (endring i fremdriftsplan i tid eller aktivitetsinnhold)
- Endring av spesifikke tiltak, enten i tid eller av selve tiltaket
- Spesifikke tiltak gjennomføres ikke etter planen
- Identifisering av nye risikoforhold som krever spesifikke tiltak som ikke har vært beskrevet tidligere
- Omprosjektering som medfører nye/endrede risikoforhold med behov for spesifikke tiltak og/eller endring i fremdriftsplanen.

Rutiner for endringer og oppdatering:

1. Behov for endringer skal skriftlig/ muntlig meldes til koordinator utførelse (KU) umiddelbart etter at forholdet oppdages
2. KU registrer innmeldt / oppdaget behov for endring fra SHA-planen gjennom prosjektets (byggherrens) rutiner for behandling av endringer og oppdateringer.
3. Beslutning om nødvendig tiltak tas av byggherren v/ prosjektleder i samråd med KU og anleggsleder eller tilsvarende hos totalentreprenør
4. Informasjon om endring og tiltak meldes til alle i henhold til SHA-planene distribusjonsliste
5. SHA-planen oppdateres av KU.

TE skal gjennomføre risikoanalyse for sine arbeidere før disse utføres. Risikoanalysen skal ajourføres løpende og være lett tilgjengelig på byggeplassen sammen med HMS-permen. Dersom TE eller underentreprenører finner risikoforhold som ikke er belyst i denne SHA-planen skal rutine for endring og oppdatering av SHA-plan etterfølges.