

Bakgrunnsinformasjon til oppdragsgiver
ved
ANALYSE OG TILTAKSPLAN FOR FREMMEDE ARTER

Begrensinger

Analysen er gjennomført ved visuell besiktigelse. I tilfelle der det er begrenset tilgang til privat eiendom er besiktigelse gjennomført fra offentlig grunn. Grunnlaget for vurderingen er tegninger og anvisninger fra oppdragsgiver. Vi bestreber oss på å levere nøyaktige artsbestemmelser og geografiske plasseringer. Vi tar forbehold om at det kan forekomme feil. Årstid, vær og klimatiske forhold kan påvirke nøyaktighet.

1. Fremgangsmåte

Utgangspunkt for analysen er kart fra oppdragsgiver. Artsobservasjoner.no¹ ble brukt for å få et inntrykk av forekomster av fremmede arter i og rundt prosjektområdet. Analysen er gjennomført ved visuell besiktigelse. Planlagt gravetrase og direkte omgivelser er kontrollert for fremmede arter med forekomst i Møre og Romsdal ifølge Fremmedartslista 2018². Alle funn ble med en gang registrert på kart.

2. Tiltaksplan fremmede arter

Ålesund Kommune³ og Miljødirektoratet^{4,5} har laget anbefalinger for hvordan plantemateriale og løsmasser infisert med fremmede arter må håndteres. De enkleste og minst kostbare tiltakene bør vurderes først, for å se om man kan gjennomføre prosjektet uten risiko for spredning av fremmede arter med dem.

2.1 Risikosone parkslirekne (**avhengig av prosjekt*)

Parkslirekne (*Reynoutria japonica*) har ekstremt vegetativ formering. Bare en liten bit fra en plante eller rot kan gi opphav til nye individer. Røtter fra parkslirekne har evne til å vokse opptil 7m til sidene fra morplanten^{4,5}. Tiltak for parkslirekne gjelder derfor ikke bare vekststedet, men til og med risikozonen på 7m. Denne risikozonen er tegnet in på Tiltakskartene. Løsmasser som blir gravd opp i risikozonen skal leveres til forbrenning.

2.2 Unnvike fremmede arter

Hvis mulig skal forekomster av fremmede arter unnvikes gjennom å endre planlagt gravetrasé. Forekomster som det ikke skal graves i, men som kan berøres ved trafikk ol. skal dekkes med ugjennomtrengelig duk (f.eks. presenning) som sikres på plass så lenge arbeidet foregår.

Maskiner og utstyr som har vært i kontakt med fremmed plantemateriale skal rengjøres med kost, luft eller vann, før de forlater stedet.

2.3 Tilbakelegging på samme sted

Hvis endring av planlagt gravetrasé er umulig og graving må skje i bestander av fremmede arter skal først de overjordiske plantedeler fjernes. Planteavfallet pakkes i tett pose/kontainer før det fraktes gjennom og fra anleggsområdet til forbrenning. Oppgravde løsmasser skal i utgangspunkt legges tilbake samme sted. Unntak er løsmasser infisert med røtter av slirekne-arter, spirea-arter, fagerfredløs eller rynkerose som skal leveres til forbrenning.

Eventuell mellomlagring av masser skal skje på tett dekke (f.eks. asfalt eller presenning) og masser dekkes med ugjennomtrengelig duk (f.eks. presenning).

Maskiner og utstyr som har vært i kontakt med fremmed plantemateriale eller infiserte løsmasser skal rengjøres med kost, luft eller vann, før de forlater stedet.

2.4 Transport

Hvis det er umulig å legge infiserte løsmasser tilbake på samme sted, skal de fraktes bort til andre byggeprosjekter, (varig) deponi eller lovlig avfallsmottak. Aktuelt tiltak for hver art er angitt på Tiltakskart.

2.4.1 Avtal med deponi/avfallsmottak

For at de her nedenfor beskrevne tiltakene skal fungere mot å spre fremmede arter er det viktig at planteavfallet og løsmasser blir behandlet på rett måte. Tiltakshaver skal lage avtale med aktuelt deponi eller avfallsmottak om riktig behandling av avfallet/masser som blir levert.

2.4.2 Planteavfall

Overjordisk plantemateriale av fremmede arter skal fjernes før gravearbeid. Planteavfall pakkes i tett pose/kontainer før det fraktes gjennom og fra anleggsområdet til avfallsmottak for forbrenning.

Maskiner og utstyr som har vært i kontakt med fremmed planteavfall skal rengjøres med kost, luft eller vann, før de forlater stedet.

2.4.3 Overskuddsmasser fra asfalterte områder (*avhengig av prosjekt)

Dersom overskuddsmasser fra asfalterte områder ikke inneholder røtter fra fremmede arter kan de håndteres som ikke infisert. Dersom overskuddsmasser fra asfalterte områder inneholder røtter fra fremmede arter, håndteres de som angitt på Tiltakskartene og i Tabell 1 i Vedlegg.

Overskuddsmasser fra '7m risikosone parkslirekne' håndteres alltid som infisert og skal leveres til forbrenning.

Maskiner og utstyr som har vært i kontakt med infiserte overskuddsmasser skal rengjøres med kost, luft eller vann, før de forlater stedet.

2.4.4 Overskuddsmasser fra grønne områder (*avhengig av prosjekt)

Overskuddsmasser fra under og rundt fremmede arter i grønne områder håndteres som infisert.

Aktuelt tiltak for hver art er angitt på Tiltakskart og i Tabell i Vedlegg. De ulike tiltakene er:

<i>Brukes til plen eller undergrunnsmasse (>1m)</i>	Overskuddsmasser kan brukes i arealer som skal skjøttes jevnlig (ukentlig), som f.eks. plenarealer. Masser som brukes til toppdekke for plen skal ikke legges i utkant av området som er ukontrollert og der plantene kan spire opp. Alternativt kan overskuddsmasser brukes som undergrunnsmasse/fyllmasse. Masser skal da dekket med 1 m fyllmasser, ev. ugjennomtrengelig duk og 0,5 m fyllmasser. All transport av masser skal skje i lukket beholder.
<i>Brukes til undergrunnsmasse (>1m)</i>	Overskuddsmasser kan brukes som undergrunnsmasse/fyllmasse. Masser skal da dekket med 1 m fyllmasser, ev. ugjennomtrengelig duk og 0,5 m fyllmasser. All transport av masser skal skje i lukket beholder.
<i>Leveres til forbrenning</i>	Overskuddsmasser leveres til avfallsmottak for forbrenning. All transport av masser skal skje i lukket beholder.

Maskiner og utstyr som har vært i kontakt med infiserte overskuddsmasser skal rengjøres med kost, luft eller vann, før de forlater stedet.

2.5 Tiltakskart

På Tiltakskart er alle funn av fremmede arter registrert og de ulike tiltakene for infiserte løsmasser er tegnet in. Tiltakskart kan skrives ut på A3 for enkel håndtering (i gravemaskin f.eks.).

3. Referanser

- 1 www.artsobservasjoner.no
- 2 Artsdatabanken (2018). Fremmedartslista 2018. Hentet (27.08.2020).
- 3 E-post Ålesund Kommune 23.09.2020 og 25.09.2020.
- 4 Miljødirektoratet Publikasjon M-982 (2018). Håndtering av løsmasser med fremmede skadelige plantearter og forsvarlig kompostering av planteavfall med fremmede skadelige plantearter (SWECO).
- 5 Miljødirektoratet Publikasjon M-906 (2018). Fremmede skadelige karplanter – Bekjempelsesmetodikk og spredningshindrende tiltak (NINA).

ANALYSE OG TILTAKSPLAN FOR FREMMEDE PLANTEARTER
ved Kongshaugen renseanlegg, Sula

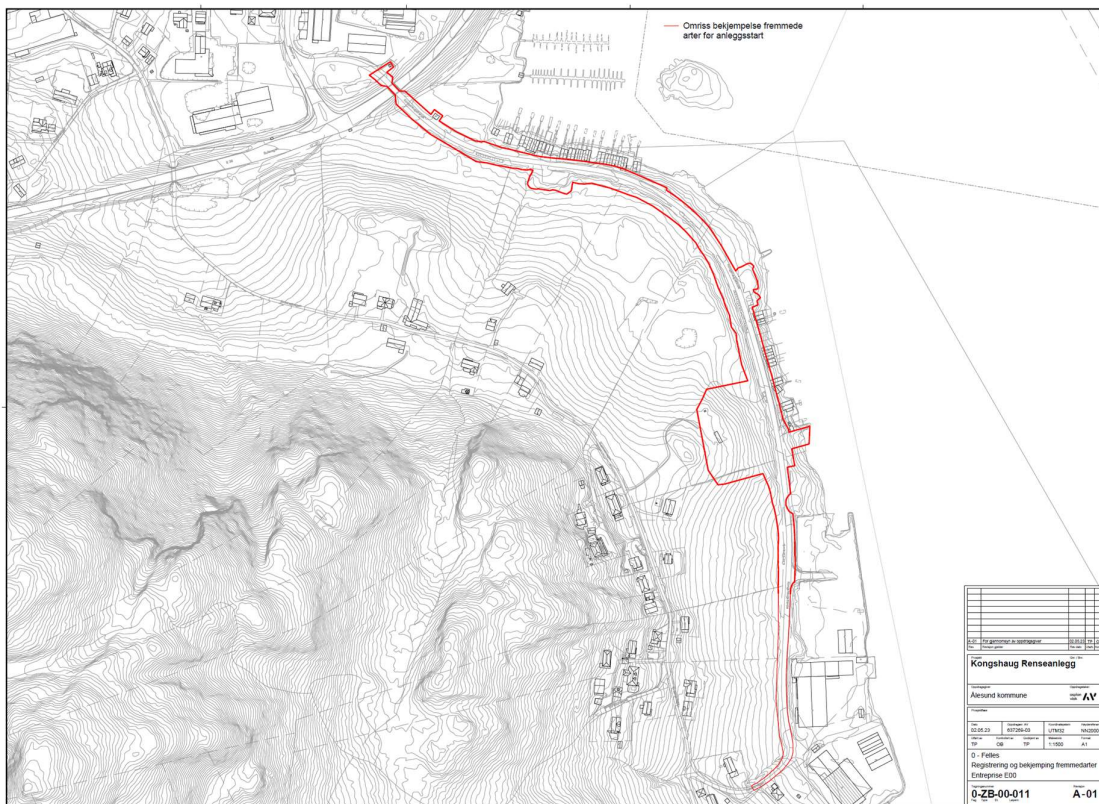
Graveområde	Kongshaugstranda, Sula	Gravemeldings nr.	
Entreprenør		epost	
Kontaktperson		telefon	
Tiltakshaver	Ålesund Kommune	epost	terje.endresen@alesund.kommune.no
Kontaktperson	Terje Endresen	telefon	90764505
Ansvarlig for analyse	Sandal Parkdrift AS	epost	michiel@jesandal.no
Kontaktperson	Michiel Braakhekke	telefon	47477591

1. Oppdragsbeskrivelse

Ålesund og Sula Kommune prosjekterer nytt felles renseanlegg på Kongshaugstranda i Sula kommune. Forberedende entrepriser er planlagt med oppstart januar 2024. I denne sammenheng har Sandal Parkdrift fått som oppdrag å utarbeide en «bekjempingsplan for uønskede naturtyper ... ved anleggsvirksomhet».

1.1 Planlagt gravearbeid

Det skal graves og sprenges for tilkomstveien, fortau, kabelgrøft, tomt for administrasjonsbygg og riggområde, se Figur 1 for prosjektområdet. All graving og sprengning vil skje på vestsiden (oppsiden) av veien (Kongshaugstranda). Veilinjen ut mot fjorden blir uforandret.



Figur 1. Kart fra oppdragsgiver som viser prosjektområdet.

1.2 Formål

Ifølge Naturmangfoldloven skal en hindre spredning av fremmede organismer. Foreliggende rapport beskriver alle funn av fremmede plantearter i prosjektområdet, samt nødvendige tiltak for å unngå spredning av disse under anleggsperiode.

2. Funn

Prosjektområdet og direkte omgivelser ble kontrollert for fremmede plantearter 29.05.2023. Alle funn ble med en gang registrert på kart. Forekomster av individuelle planter eller bestand <2m² er registrert som punktobjekt, større bestand er registrert som polygon. Det finnes mye (kratt)skog i prosjektområdet, hvor platanlønn står blandet med andre (ikke-fremmede) arter som osp, selje, bjørk og gråor. Det finnes utallig mange platanlønn med en diameter <10 cm, og det er ikke hensiktsmessig å kartlegge disse trær individuelt. Kun platanlønn med diameter >10cm er registrert som punktobjekt, alle øvrige som polygoner.

Det ble observert 9 ulike fremmede plantearter i området. Platanlønn, bulkemispel, amerikahumleblom, hagelupin og rødhyll spres hovedsakelig med frø, mens fagerfredløs, pestrotartene og parkslirekne spres vegetativ. Tabell 1 og Figur 2 viser alle funn.

ID	Norsk navn	Latinsk navn	Status	Spredningsmåte
1	Platanlønn	Acer pseudoplatanus	SE	frø - vind
18	Bulkemispel	Cotoneaster bullatus	SE	frø - fugler
30	Amerikahumleblom	Geum macrophyllum	HI	frø - dyr
47	Hagelupin	Lupinus polyphyllus	SE	frø og vegetativ
50	Fagerfredløs	Lysimachia punctata	SE	vegetativ
58	Legepestrot	Petasites hybridus	SE	vegetativ
59	Japanpestrot	Petasites japonicus giganteus	SE	vegetativ
71	Parkslirekne	Reynoutria japonica	SE	vegetativ
77	Rødhyll	Sambucus racemosa	SE	frø - fugler

Tabell 1. Oversikt av de 9 ulike observerte fremmede arter i prosjektområdet. Status SE er Svært høy risiko, HI er Høy risiko. ID i kolonne 1 henviser til tall på kart.



Figur 2: Oversikt av de observerte fremmede plantearter i prosjektområdet. Nummeret henviser til ID i Tabell 1.

3. Tiltak

Her beskrives kort de nødvendige tiltak ved graving i, eller i direkte nærhet av, bestand med fremmede plantearter. Det henvises til medfølgende rapport «*Bakgrunnsinformasjon til oppdragsgiver ved Analyse og Tiltaksplan for fremmede arter*» for detaljer.

3.1 Plantemateriale

Overjordisk plantemateriale av fremmede arter skal fjernes før gravearbeid. Planteavfall (med unntak fra tømmer fra platanlønn) pakkes i tett pose/kontainer før det fraktes gjennom og fra anleggsområdet til avfallsmottak for forbrenning. Maskiner og utstyr som har vært i kontakt med fremmed planteavfall skal rengjøres med kost, luft eller vann, før de forlater stedet.

Av de observerte fremmede plantearter i prosjektområdet er det kun platanlønn, bulkemispel og rødhyll som står igjen gjennom vinter. Hos alle andre arter dør de overjordiske deler på vinteren. Planlegging av gravearbeid i perioden desember-februar kan derfor bidra til å minimere håndtering av fremmed planteavfall. Det skal alltid kontrolleres for forekomst av overjordisk fremmed plantemateriale før graving.

3.2 Løsmasser og overskuddsmasser

Med løsmasser menes masser som skal gjenbrukes i prosjektet. Generelt sett kan alle løsmasser infisert med fremmede plantearter tilbakelegges samme sted. Dette er den beste måte å unngå spredning på, og bør etterstrebes. Unntak er løsmasser infisert med røtter av parkslirekne og fagerfredløs, som alltid skal leveres til forbrenning. All jord som blir gravd opp innenfor den 7m risikosone for parkslirekne (se Tiltakskart), skal også leveres til forbrenning.

Overskuddsmasser er masser som ikke skal gjenbrukes i prosjektet, og som må transporteres et annet sted. Ikke alle overskuddsmasser kan gjenbrukes på samme måte, dette er avhengig av den aktuelle fremmede planteart massene er infisert med. På tiltakskartene (Kapitel 4) og i Tabell 2 er det spesifisert hvordan overskuddsmassene kan gjenbrukes.

Eventuell mellomlagring av masser skal skje på tett dekke (f.eks. asfalt eller presenning) og masser dekkes med ugjennomtrengelig duk (f.eks. presenning). All transport av masser skal skje i lukket beholder, og maskiner og utstyr som har vært i kontakt med infiserte masser skal rengjøres med kost, luft eller vann.

ID	Norsk navn	Latinsk navn	Status	Tiltak plantemateriale	Tiltak løsmasser	Tiltak overskuddsmasser
1	Platanlønn	Acer pseudoplatanus	SE	leveres til forbrenning	tilbakelegges	brukes til plen eller undergrunnsmasse (>1m)
18	Bulkemispel	Cotoneaster bullatus	SE	leveres til forbrenning	tilbakelegges	brukes til plen eller undergrunnsmasse (>1m)
30	Amerikahumleblom	Geum macrophyllum	HI	leveres til forbrenning	tilbakelegges	brukes til plen eller undergrunnsmasse (>1m)
47	Hagelupin	Lupinus polyphyllus	SE	leveres til forbrenning	tilbakelegges	brukes til plen eller undergrunnsmasse (>1m)
50	Fagerfredløs	Lysimachia punctata	SE	leveres til forbrenning	forbrennes	forbrennes
58	Legepestrot	Petasites hybridus	SE	leveres til forbrenning	tilbakelegges	brukes til undergrunnsmasse (>1m)
59	Japanpestrot	Petasites japonicus giganteus	SE	leveres til forbrenning	tilbakelegges	brukes til undergrunnsmasse (>1m)
71	Parkslirekne	Reynoutria japonica	SE	leveres til forbrenning	forbrennes	forbrennes
77	Rødhyll	Sambucus racemosa	SE	leveres til forbrenning	tilbakelegges	brukes til plen eller undergrunnsmasse (>1m)

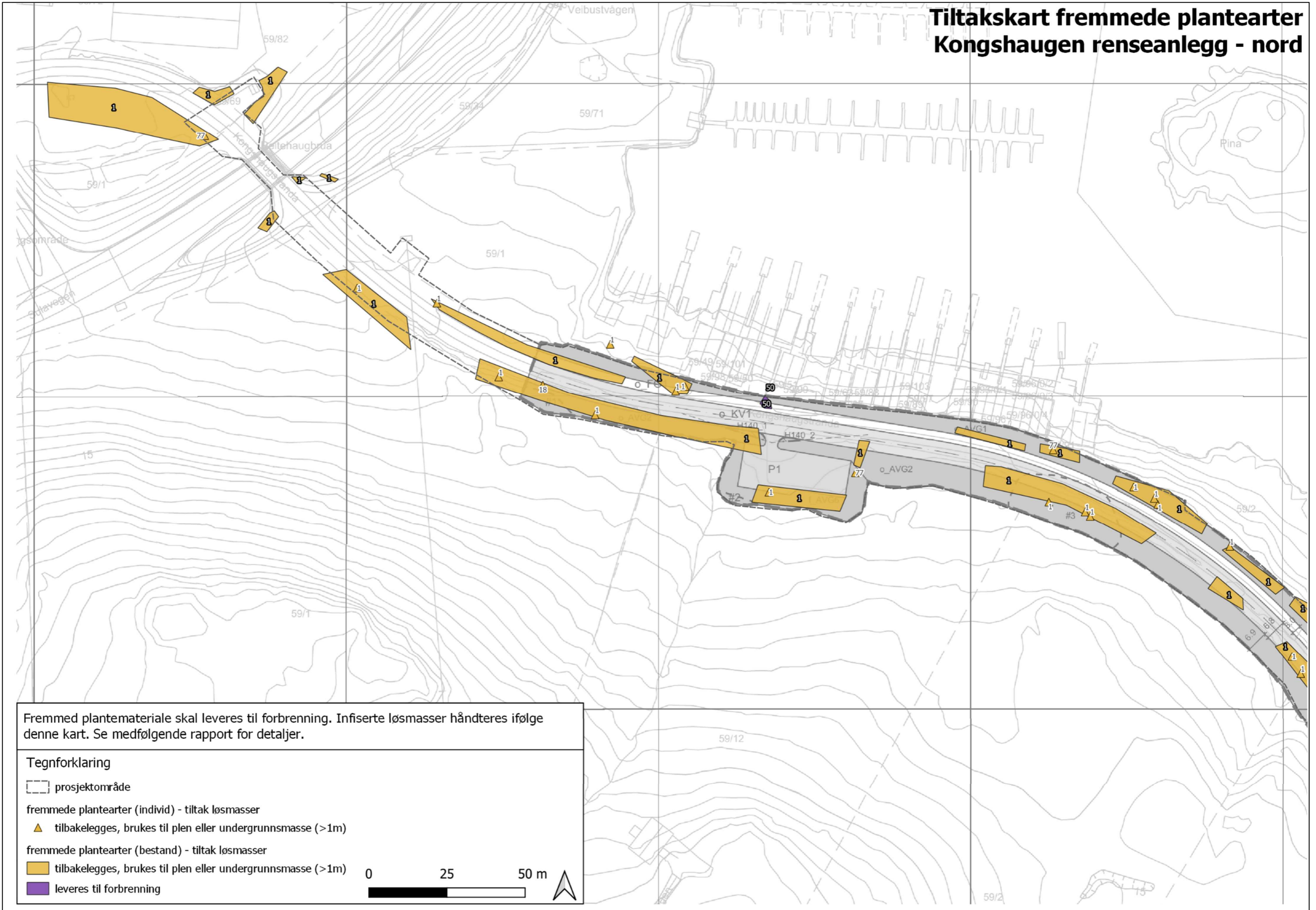
Tabell 2. Oversikt av de ulike observerte fremmede plantearter i prosjektområdet, med aktuelt tiltak for hver art.

3.3 Bekjemping på stedet

Hvis det etter utført anleggsarbeid står igjen (deler av) bestand med fremmede plantearter, anbefales det kjemisk bekjemping på plass for vegetativ formerende arter. Dette gjelder særlig bestand med parkslirekne (ID71 i Tiltakskart), og pestrotartene (ID58 og ID59). Fagerfredløs (ID50) ser ut som den står på privat nausttomt, så eventuell bekjemping av bestanden skal avklares med eieren.

4. Tiltakskartene

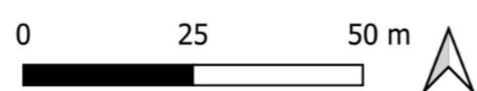
Tiltakskart fremmede plantearter Kongshaugen renseanlegg - nord



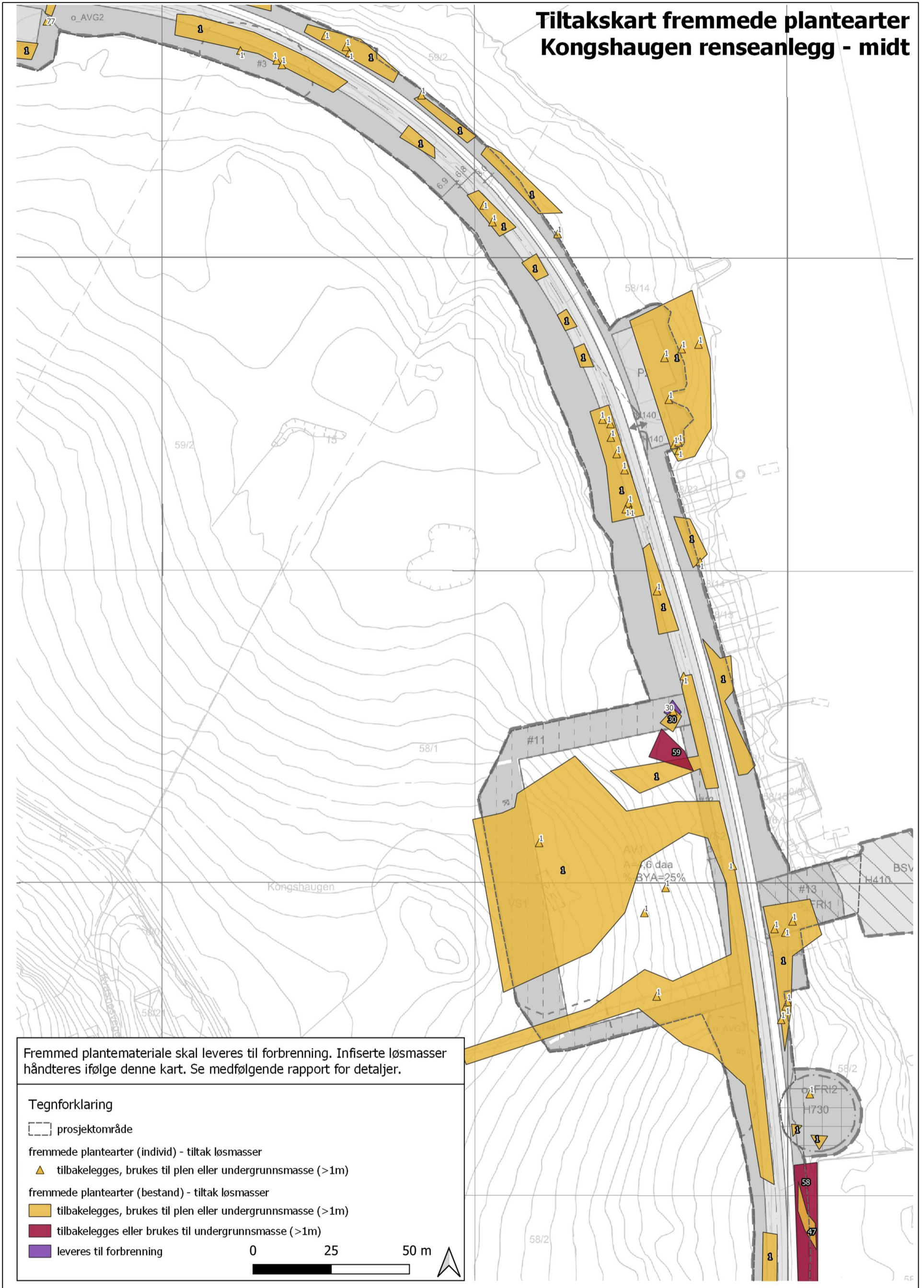
Fremmed plantemateriale skal leveres til forbrenning. Infiltrerte løsmasser håndteres ifølge denne kart. Se medfølgende rapport for detaljer.

Tegnforklaring

- prosjektområde
- fremmede plantearter (individ) - tiltak løsmasser
 - ▲ tilbakelegges, brukes til plen eller undergrunnsmasse (>1m)
- fremmede plantearter (bestand) - tiltak løsmasser
 - tilbakelegges, brukes til plen eller undergrunnsmasse (>1m)
 - leveres til forbrenning



Tiltakskart fremmede plantearter Kongshaugen renseanlegg - midt



Tiltakskart fremmede plantearter Kongshaugen renseanlegg - syd



Fremmed plantemateriale skal leveres til forbrenning. Infiserte løsmasser håndteres ifølge denne kart. Se medfølgende rapport for detaljer.

Tegnforklaring

- prosjektområde
- fremmede plantearter (individ) - tiltak løsmasser
 - ▲ tilbakelegges, brukes til plen eller undergrunnsmasse (>1m)
 - ▲ tilbakelegges eller brukes til undergrunnsmasse (>1m)
- fremmede plantearter (bestand) - tiltak løsmasser
 - tilbakelegges, brukes til plen eller undergrunnsmasse (>1m)
 - tilbakelegges eller brukes til undergrunnsmasse (>1m)
 - leveres til forbrenning
 - 7m risikosone parkslirekne, leveres til forbrenning

0 25 50 m

5. Brukte kilder

www.artsobservasjoner.no

Artsdatabanken (2018). Fremmedartslista 2018. Hentet (27.08.2020).

E-post Ålesund Kommune 23.09.2020 og 25.09.2020.

Miljødirektoratet Publikasjon M-982 (2018). Håndtering av løsmasser med fremmede skadelige plantearter og forsvarlig kompostering av planteavfall med fremmede skadelige plantearter (SWEKO).

Miljødirektoratet Publikasjon M-906 (2018). Fremmede skadelige karplanter - Bekjempelsesmetodikk og spredningshindrende tiltak (NINA).