



**SØR-FRON
KOMMUNE**

Den grønne kulturbygda

Utvikling og bygging av Sør-Fron skule

Bilag A1

ARBEIDSOMFANG OG AMBISJONER



1 Innhold

1 INNHOLD	2
2 GENERELT	3
3 BESKRIVELSE AV PROSJEKTET	4
3.1 Plassering	4
3.2 Arbeidsomfang	5
3.3 Spesielle hensyn i byggeperioden.....	5
3.4 Byggherrens ytelser	6
4 RESULTATMÅL	6
4.1 SHA og HMSA.....	6
4.2 Klima/miljø	6
4.2.1 Metodikk for planlegging / valg av løsninger:.....	7
4.2.2 Klimavennlig byggeplass	7
4.2.3 Klimatilpasset bygning.....	7
4.2.4 Energi.....	7
4.2.5 Tappevann.....	7
4.2.6 Avfallshåndtering	8
4.2.7 Styring og målesystemer	8
4.3 Kvalitet	8



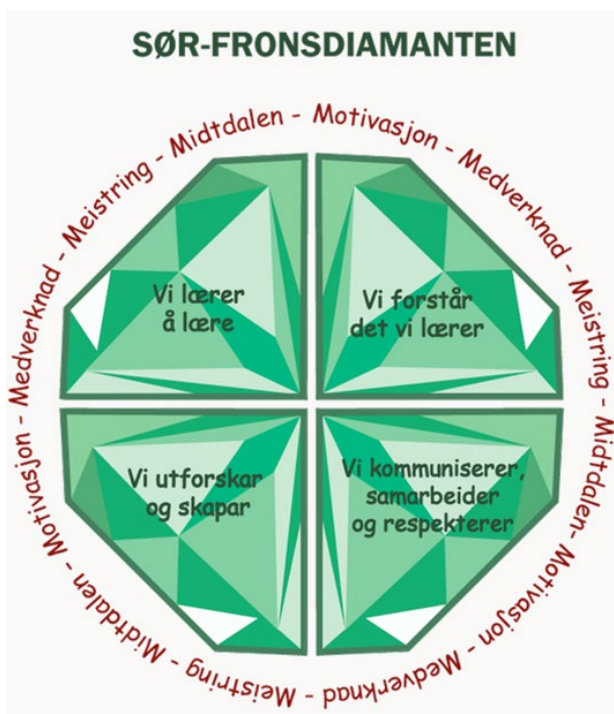
2 Generelt

Kommunestyret i Sør-Fron Kommune gjorde et vedtak i juni 2022 at det skal bygges en ny skole for 1.-10. trinn for 320 elever.

I Sør-Fron har vi en helt egen modell for læring i skolen. Vi har samlet de to viktigste faktorene i skolehverdagen i en visuell diamant; Sør-Fronsdiamanten:

- **Kompetansene** forskning viser er de mest grunnleggende for å ha et godt liv (faglige kompetanser og livsmestringskompetanser) = grønne deler i diamanten
- **Faktorene** forskning viser er mest gunstig for læring og trivsel i skolen = røde begreper i diamanten

Sør-Fronsdiamanten benyttes pr nå som pedagogisk rammeverk i skolene våre, men arealer og muligheter for nye læringsformer er begrenset i tradisjonelle skolebygg.



Det er et mål for kommunen at den nye skolen ER det vi GJØR – den må med andre ord bygges slik at den innbyr til læring og utvikling etter prinsippene i Diamanten. Sør-Fronsdiamanten bør speiles i arkitektur og læringsarealer ute og inne. Målet er at Sør-Fronsdiamanten skal være den nye skolens IDENTITET både i innhold, tilrettelegging for læring og i det visuelle uttrykket.

Det er med andre ord viktig å ha skolens mål for læring med inn i planlegging av skolens fysiske betingelser. Elementer som kan bidra til relevant læring bør synliggjøres slik at de kan benyttes i læringsaktiviteter. Eksempelvis kan elektriske systemer være synlige, og klima- og/eller miljøelementer fremheves. Det bør også være mulig for elevene/besøkende å delta i klimamål gjennom for eksempel å lade digitale hjelpemidler ved benker av solcellepanel, eller produsere strøm til skolens forbruk gjennom apparater i skolegården eller gymsalen.

For å oppnå målene i Diamanten er det viktig at skolen er en aktiv del av lokalsamelevne funnet, både i og utenom skoletiden. Dette fordi læringen vil oppleves som mer relevant når den foregår i "det virkelige liv", samtidig som elevene øker hjemstedstoltheten ved å lære og bli bedre kjent i sine omgivelser. Ved at de også bruker skolen i fritiden (badeland, kulturhus, bibliotek og annet) vil dette forsterkes. På sikt kan det bety økt bosetting og attraktivitet for kommunen.



Prosjektet gjennomføres etter en samspillmodell, hvor totalentreprenør med sin organisasjon, arkitekt, rådgivere, entreprenører og leverandører, skal stå for all nødvendig prosjektering i samspill med byggherre. I Fase 1 utvikles forprosjektet i felleskap og målpris etableres, og i Fase 2 utføres detaljprosjektering og utførelse.

Prosjektet inkluderer også opparbeidelse av skolens uteområde og ombygging av infrastruktur/trafikkavvikling i forbindelse med byggingen. Skolen skal bygges på Harpefoss i tilknytning til eksisterende virksomhetsbygg, og vurderes for ombruk av eksisterende bygningsmasse til dagens Sør-Fron ungdomsskole.

Det er et mål at skoleanlegget skal bli et attraktivt nærmiljøanlegg/fritidsanlegg som regelmessig blir brukt også utenom skoletiden. Uteområdet vil oppgraderes og gjøres attraktivt for elevenes fysiske utfoldelse og læring, slik at skolegården lokker elevene til meningsfull uteaktivitet i friminuttene og nærmiljøet/besøkende til kulturhuset og Fron badeland. Aktivitetstilbudet vil dermed supplere og komplettere utearealene for Sør-Fron skule, slik at området totalt sett blir en møteplass for alle beboere i nærmiljøet.

Nybygg og ombruk skal planlegges for å kunne gi best mulig energi- og driftskostnad, samspillfasen skal fastsette om dette skal utføres med eller uten sertifisering gjennom f.eks Bream NOR eller tilsvarende.

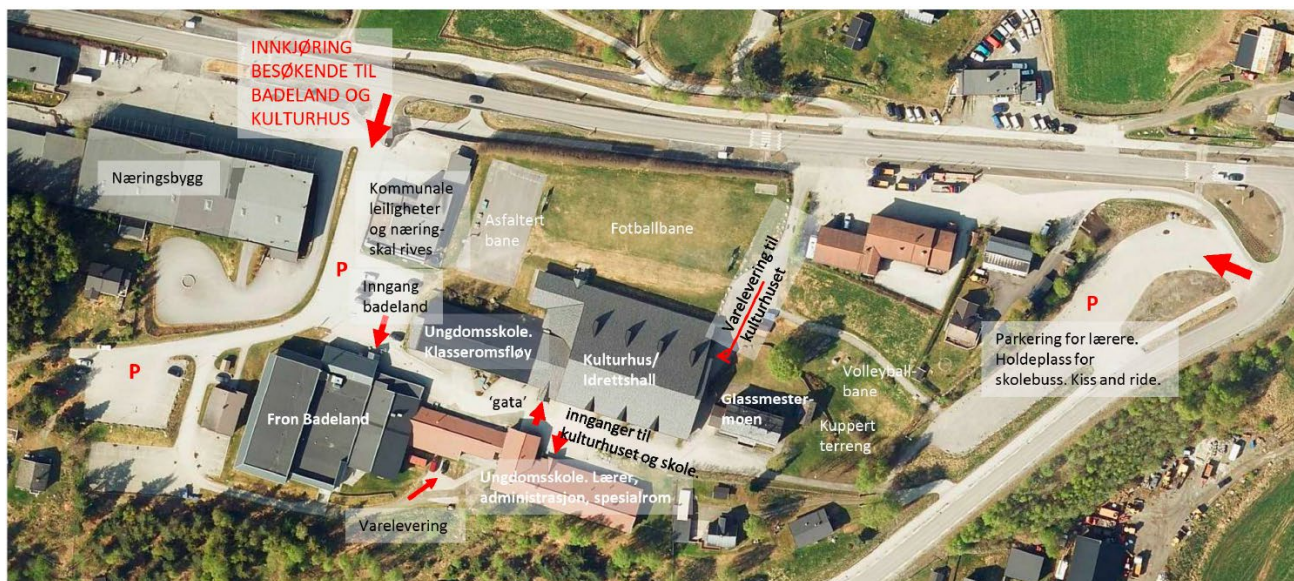
Sør-Fron Kommune har ett sterkt ønske om at dette prosjektet skal gjennomføres på en slik måte at det bidrar til en kompetanseutvikling i egen organisasjon samt styrke kompetanse i lokalmiljøet.

3 Beskrivelse av prosjektet

Prosjektet gjennomføres etter en samspillmodell som er beskrevet i Bilag A2 – Beskrivelse av gjennomføringsmodellen. Hele prosjektet skal utvikles i samarbeid med brukere, byggherre, entreprenør, arkitekt og rådgivere.

3.1 Plassering

Skoletomta ligger midt i sentrumsbebyggelsen i Harpefoss, plassert mellom kultur og idretts funksjoner. Skolen kan bruke både idretts- og svømmehall i undervisningen. Kulturhus/idrettshall deler inngang, vrangleareal, kantine og garderober med ungdomsskolen i dag.





Harpefoss ligger vest i kommunen, like ved grensen til Nord-Fron kommune. 6 km sør-øst for Vinstra og 6 km nord-vest for Hundorp som er administrasjonssted i kommunen. Skolen ligger lett tilgjengelig fra Kongsveien og E6. Godt tilrettelagt med sykkel- og gangveier, bussholdeplass og trygge kryssinger av hovedvei. Skolen ligger i et veletablert boligområde.

3.2 Arbeidsomfang

Dagens Sør-Fron ungdomsskole består av to bygninger, ett bygg med klasseromsfløy som står inntil kulturhus/idrettshall, og ett bygg som står i tilknytning til Fron Badeland som i dag inneholder lærer/administrasjon og spesialrom. Utvikling og bygging av Sør-Fron skule skal gjennom en god utviklingsfase finne den beste løsningen for en ny 1-10 skole der det skal vurderes gjenbruk av hele eller deler av eksisterende bygninger. Utviklingsfase skal også resultere i ett tydelig arbeidsomfang hva gjelder løst og fast innredning.



Bilde 1 Dagens situasjon

Det er utarbeidet en mulighetsstudie fra WSP as i forbindelse med utredningen av ny skolestruktur i kommunen. Dette skal vurderes, men er ikke styrende for utvikling.

Entreprenøren skal ha rollen som ansvarlig søker.

Arbeidsomfanget omfatter følgende:

1. Design og utvikling av en ny skole 1-10 trinn for 320 elever og 60 ansatte i en samspillsfase (fase 1 - utviklingsfasen). Utviklingsfasen skal også omhandle utvikling av, og muligheter for felles bruk og flerbruk av, bygningsmasse/ funksjoner mellom eksisterende kulturhus og Fron badeland med eksempelvis felles spesialrom og fokus på gode møteplasser.
2. Detaljprosjektering og utbygging av skolen (fase 2 - gjennomføringsfasen)

3.3 Spesielle hensyn i byggeperioden

Fron Badeland, Kulturhus og næringsvirksomhet som ligger inntil byggetomten, skal kunne opprettholde normal virksomhet i hele byggeperioden. Byggearbeidene må derfor legge særlig vekt på det spesielt



når det gjelder helse, miljø og sikkerhet. Store deler av infrastrukturen under bakkenivå må opprettholdes for å sikre fullverdig drift av disse funksjonene i byggeperioden.

Skolen ligger i umiddelbar nærhet til etablerte boligområder. Trafikksikkerhet er derfor et viktig punkt. Det må også legges vekt på å redusere støy fra byggevirksomhet. For å sikre gode samarbeidsforhold med lokalmiljøet, må det bl.a. etableres gode rutiner med hensyn til «nabovarsling» om pågående aktiviteter.

3.4 Byggherrens ytelser

Eventuelle ytelser fra byggherren, Bilag F1, vil bli avtalt i fase 1.

4 Resultatmål

Prosjektet har følgende prioriterte resultatmål:

- SHA/HMS
- Klima/miljø
- Kostnad: byggekostnad og LCC
- Kvalitet
- Tid

4.1 SHA og HMSA

Byggherrens mål er at prosjektet gjennomføres uten skade på person. For å oppnå det skal det legges vekt på at byggeplassen blir planlagt, organisert og kontrollert i henhold til Arbeidsmiljøloven og Byggherreforskriften.

Følgende mål for Sør-Fron skule er satt:

- Ingen vesentlige avvik i forhold til prosjektets SHA-plan.
- Alle lover og forskrifter skal overholdes.

Ingen alvorlige ulykker, skader eller tap på byggeplassen: Krav og målsetninger med hensyn til HMS/SHA-forhold vil være gjenstand for kontinuerlig oppfølging gjennom hele prosjektets varighet. Konkrete mål for dette vil settes i fase 1.

4.2 Klima/miljø

Fra kommuneplanens samfunnsdel vedtatt høsten 2022:

Sør-Frons utvikling må foregå slik at kommende generasjoner også kan leve et godt liv her. Derfor er samfunnsdelen basert på begrepet «bærekraftig utvikling». Vi skal ta sosiale, økonomiske og miljøvennlige hensyn slik at vi får en bærekraftig utvikling der vi imøtekommer dagens behov uten å ødelegge mulighetene for kommende generasjoner til å dekke sine behov.

- *Den grønne kulturbygda skal være et miljø-økonomisk samfunn*
- *Den grønne kulturbygda skal samarbeide for å finne gode løsninger på framtidens utfordringer*
- *Den grønne kulturbygda skal være inkluderende og mangfoldig*



- *Den grønne kulturbygda skal jobbe helsefremmende*
- *Den grønne kulturbygda skaper hjemstedstolthet*
- *Den grønne kulturbygda er dyktig og langt fremme på digitalisering*

Kommunen ønsker å være en foregangskommune med hensyn til løsninger for energi og miljø. Vi ønsker at dette skal synliggjøres i byggets utseende og i form av elementer som kan benyttes i læring og hverdagsliv. Samtidig vil dette gi et "signal" utad om at dette er viktig for oss, og dermed vil vi kunne påvirke brukerne (elever, tilsatte, besøkende) også. Prosjektets konkrete mål med hensyn til klima- og miljøambisjoner vil settes sammen med valgt entreprenør i fase 1

4.2.1 Metodikk for planlegging / valg av løsninger:

Det skal vurderes om sertifiseringssystemet «BREEAM-NOR» eller andre klima-

/miljøsertifiseringsordninger skal benyttes for å nå målene på klima-/miljøområdet.

Det ønskes at LCC legges til grunn. Tekniske anlegg skal prosjekteres/dimensjoneres etter reelle behov.

4.2.2 Klimavennlig byggeplass

Ambisjonen er at anleggsdriften i byggefasen skal ha lavt klimautslipp. Det gjelder også byggoppvarming.

4.2.3 Klimatilpasset bygning

Bygningen bør demonstrere god klimatilpassing. Dette innebærer blant annet fokus på fuktsikkert bygg, innovative løsninger for materialvalg og overvannshåndtering. Ambisjonene skal konkretiseres i fase 1 og prosjektet skal vurdere å sette opp mot KPI-er på disse målene.

4.2.4 Energi

Det ønskes bygg med lavt spesifikt energiforbruk. Tekniske installasjoner skal være enkle å drifte. Lavt energiforbruk ønskes med fokus på passive tiltak.

Det er etablert energibrønner på område for dagens bygningsmasser, disse skal inngå, eventuelt videreutvikles for nye bygg. I tillegg skal bruk av fornybare energikilder i et omfang som gir reelt energitilskudd utredes. Eventuell energi fra solceller ønskes brukt i egen bygningskropp, med mulighet for mellomlagring av overskuddsenergi til senere bruk (f.eks. for utjevning av effekttopper i byggets strømforbruk etc), ev. bruk i andre kommunale bygg i nærheten. Varmeanlegg skal fungere ved strømbrydd.

Oppdragsgiver har ett ønske om at byggenes energibruk, styringssystemer og bærekraftsprofil skal kunne utvikles og brukes som et læringsfremmende element for skolen.

Det skal tilrettelegges for god infrastruktur for lading av elektriske kjøretøyer, kommunens egne så vel som til gjesteparkering.

4.2.5 Tappevann

Det ønskes løsninger som gir en reell reduksjon i vannforbruk sammenlignet mot bygg av samme type (skolebygg).



4.2.6 Avfallshåndtering

Det bør legges til rette for gode nedgravde løsninger for avfallssortering og avfallshenting.

4.2.7 Styring og målesystemer

Bygget skal ha et godt SD-anlegg med god funksjonalitet tilpasset byggets driftsbehov. Kommunens driftsavdeling skal ha fjerntilgang til SD-anlegget.

Det skal etableres en god målerstruktur for energi (tilført og produsert), og tappevann.

Verdier skal måles automatisk på timenivå, og kunne overføres ut av bygget til den aktør kommunen til enhver tid benytter for energioppfølging.

4.3 Kvalitet

Sør-Fron skule skal være et skolebygg som skal stå i flere generasjoner og ha tilstrekkelig fleksible planløsninger for å ivareta krav i gjeldende pedagogiske retningslinjer og hensynta øvrig samfunnsnyttig bruk.

På grunn av skolens plassering og omliggende bygninger, er den visuelle identiteten viktig. Skolebygningen skal fremstå som inviterende og inkluderende for alle. Uteområdene skal være varierte og læringsfremmende.

Følgende ambisjoner er viktige å oppnå:

- Bygninger tilrettelagt for behov de skal dekke og brukere og ansatte godt tilrettelagte forhold
- Arkitektoniske kvaliteter som uttrykker byggets funksjon(er)
- Framtidsrettet og vedlikeholdsvennlig materialbruk, byggeteknikk og teknologi
- Godt tilpasset moderne pedagogikk
- Klimatilpasset bygning og lavt energiforbruk
- Aktiv og god samspillprosess i design, prosjektering og utførelse
- God håndverksmessig utførelse.