



**SØR-FRON
KOMMUNE**

Den grønne kulturbygda

Utvikling og bygging av Sør-Fron skule

Bilag D1 Beskrivelse av organisasjonen

Dato: 21.06.2023

INNHold

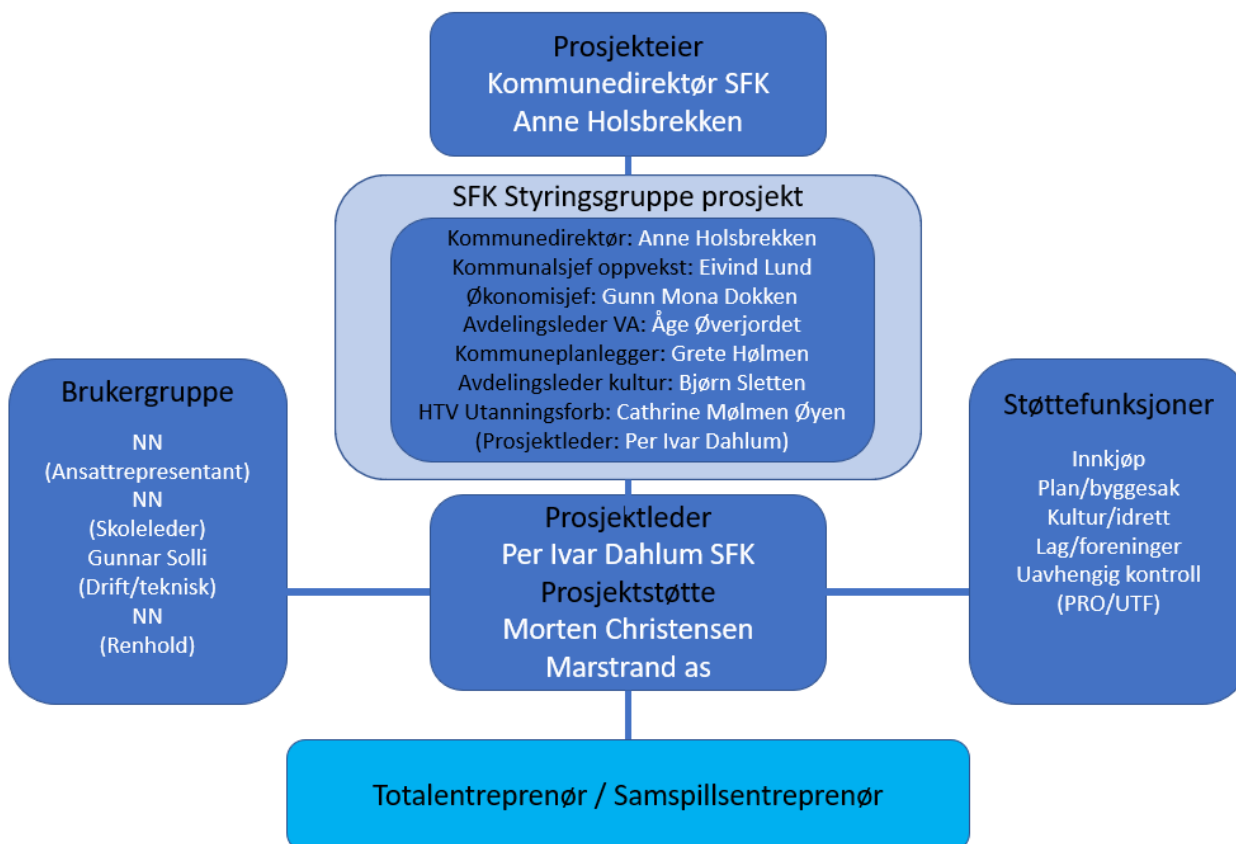
1	Introduksjon	3
2	Byggherrens organisasjon	3
2.1	Byggherrens organisasjon	3
2.2	Byggherren som del av samspillorganisasjonen	3
3	Totalentreprenørens organisasjon	4
4	Samspillsorganisasjonen	4
4.1	Generelle krav til organisasjonen	4
4.2	Organisasjonskart for kontrakten	4
4.3	Prosjekteier	5
4.4	De besluttede organer for kontrakten	5
4.4.1	Samspillstyret	5
4.4.2	Samspillsledelsen	6
4.4.3	Prosjektintegret team og ledelse	7
4.4.4	Kontinuitet og nøkkelpersonell	7

1 Introduksjon

Dette bilaget beskriver partenes organisasjonsstruktur, angir organisasjonskart for samspillsorganisasjonen og beskriver organisatoriske bestemmelser. Organisasjonene skal tilpasses oppgavene i prosjektets løp og endringer kan forekomme i fase 1 og fase 2.

2 Byggherrens organisasjon

2.1 Byggherrens organisasjon



Figur 1: Organisering av utbyggingsprosjektet

2.2 Byggherren som del av samspillorganisasjonen

Byggherren skal tilpasse organisasjonen til den integrerte samspillsorganisasjonen slik at det er en tydelig fordeling av ansvar og roller, og slik at byggherrens organisasjon samsvarer med prosjektets behov.

Samspill som gjennomføringsmodell nytt for Sør-Fron kommune, men erfaring med samspill er likevel sikret i organisasjonen. Følgende kompetanse er prioritert hos byggherren for å legge til rette for måloppnåelse:

- Riktig kompetanse mht. å utføre oppgaven – skole
- Kompetanse på å arbeide integrert med totalentreprenør – herunder prosess- og organisasjonsforståelse
- Relasjonskompetanse – egenskaper til å etablere tillit, åpenhet mv.
- Teamfunksjonalitet – byggherreteamets samlede prestasjonsevne og kultur
- Juridisk kompetanse og teknisk kompetanse – samspill stiller andre krav til byggherren enn andre gjennomføringsmodeller
- Estimeringskompetanse

Byggherrens viktigste roller tilknyttet kontrakten er gjengitt i tabellen under.

Tabell 1: Byggherrens nøkkelpersonell

Rolle	Navn
Prosjektleder (medlem samspillsledelsen)	Per Ivar Dahlum (SFK)
Prosjektstøtte (medlem samspillsledelsen)	Morten Christensen (Marstrand AS)
Skoleleder / Rektor	NN
Drift / teknisk koordinator	Gunnar Solli (SFK)
Renhold koordinator / leder	NN
Ansattrepresentant	NN

3 Totalentreprenørens organisasjon

Totalentreprenørens nøkkelpersonell er gjengitt i tabellen i bilag D2. I tillegg til rollene oppgitt i dette bilaget skal det i Avtale for fase 2 legges til mellom tre og fem ytterligere ressurser som vil inngå som nøkkelpersonell for fase 2 Gjennomføringsfasen, eksempelvis anleggsleder, planlegger etc.

4 Samspillsorganisasjonen

4.1 Generelle krav til organisasjonen

Samspillsorganisasjonen skal opprettes umiddelbart etter kontraktsignering. Partene skal i fellesskap påse at samspillsorganisasjonen til enhver tid bemannes med egnede og kompetente personer for å sikre at samspillsorganisasjonens mål og avtalens krav ivaretas på en effektiv måte.

For å oppnå dette, skal partene blant annet:

- stille til rådighet for samspillsorganisasjonen kompetente personer innenfor sitt funksjonsområde,
- sørge for at arbeidstakere underlegges samspillsorganisasjonens styring og rapporterer samspillsorganisasjonens linjevei, og
- påse at arbeidstakere lojalt innordner seg prinsippene, målene og vilkårene som gjelder for samspillsorganisasjonen.

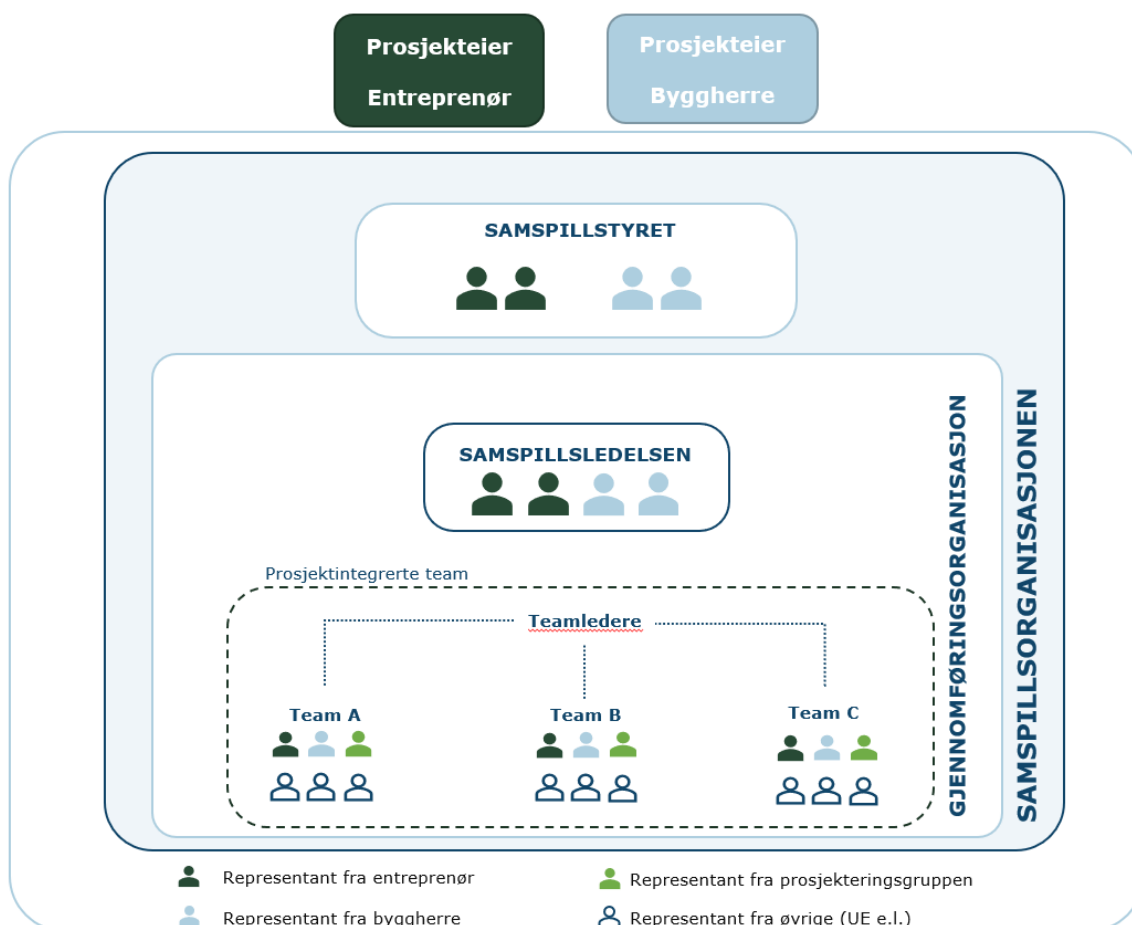
De representanter som utpekes til å delta i samspillsorganisasjonens ulike organer, har alle nødvendige fullmakter til å binde den enkelte part innenfor organets funksjonsområde. En part kan likevel begrense representantenes fullmakter, beløpsmessig eller på annen måte, ved å meddele begrensningene til samspillsorganisasjonen.

Personell fra kontraktsmedhjelpere skal integreres i gjennomføringsorganisasjonens arbeid.

Samspillsorganisasjonen skal finne løsning for samlokalisering, både digitalt og fysisk.

4.2 Organisasjonskart for kontrakten

Figuren nedenfor viser et prinsipielt organisasjonskart for kontrakten.



Figur 2: Samspillorganisasjonen

4.3 Prosjekteier

Prosjekteier er de organisasjoner som har det formelle kontraktsansvaret etter samspillavtalen. Prosjekteier er ikke en del av samspillorganisasjonen, men forvalter sine rettigheter og forpliktelser gjennom sine representanter i samspillstyret. Den formelle rapporteringen for kontrakten skjer gjennom de respektive parters prosjektledere, som er partenes representanter etter avtalen.

4.4 De besluttende organer for kontrakten

4.4.1 Samspillstyret

Samspillstyret er samspillorganisasjonens øverste organ.

Samspillstyret består av fire representanter; to fra byggherren og to fra totalentreprenøren. Representantene skal være ledere på høyt nivå hos den respektive part. Byggherren utpeker en leder av samspillstyret. Partene skal med alle rimelige midler sørge for at representantene ivaretar rollen i samspillstyret inntil fase 2 avsluttes.

Samspillstyrets representanter er gjengitt i tabellen under.

Tabell 3: Samspillstyrets representanter

Samspillstyret	Byggherre	Totalentreprenør
Representant 1	Eivind Lund KS oppvekst SFK	(representant fra totalentreprenøren)
Representant 2	Gunn Mona Dokken Økon. SFK	(representant fra totalentreprenøren)

Samspillstyret fremste funksjon er å støtte gjennomføringsorganisasjonen ved å ta beslutninger om forhold som ikke har funnet sin løsning på et lavere nivå i samspillsorganisasjonen.

Samspillstyrets hovedoppgaver er:

- å sørge for en forsvarlig organisering av samspillsorganisasjonen
- å fastsette mandat og retningslinjer for samspillsorganisasjonen
- å holde seg orientert om forhold av betydning for samspillsorganisasjonen, og ta beslutninger ved behov
- eventuell konflikthåndtering

Samspillstyret kan foreta beslutninger om ethvert forhold som vedrører prosjektet.

Følgende beslutninger skal alltid tas av styringsgruppen:

- beslutning om å avtale endringer i kontraktsteksten eller tillegg til kontraktsteksten
- forhold som for prosjektet er av uvanlig art eller stor betydning

Samspillstyret skal avholde møter ved behov, men minimum kvartalsvis. Samspillstyret skal avholde møte dersom én av representantene anmoder det.

Byggherren og totalentreprenøren har én stemme hver og beslutninger forutsetter at minst én representant fra hver av disse er til stede.

Partenes prosjektledere (selskapsrepresentanter) møter i styringsgruppens møter, men har ikke stemmerett.

Ved uenighet skal samspillstyrets representanter med alle rimelige midler søke å nå frem til et vedtak alle kan slutte seg til. Lykkes ikke samspillstyret i å nå frem til enighet, skal uenigheten løses gjennom avtalens prosedyre for konflikthåndtering, jfr. samspillavtalen punkt 16.

Dersom byggherre finner det nødvendig, kan byggherren alene bestemme hvordan prosjektet skal gjennomføres, jfr. byggherres instruksjonsrett omtalt i samspillavtalen punkt 6.6.

4.4.2 Samspillsledelsen

Samspillsledelsen er gjennomføringsorganisasjonens øverste organ og rapporterer til samspillstyret. Samspillsledelsen består av 4 representanter; 2 repr. fra byggherres prosjektledelse og 2 repr. fra totalentreprenørens prosjektledelse.

Samspillsledelsen har det overordnede ansvar for at prosjektet gjennomføres i samsvar med samspillsavtalen. Samspillsledelsen står for den daglige ledelse av prosjektet og skal følge de retningslinjer og pålegg samspillstyret har gitt.

Samspillsledelsens hovedoppgave er å lede samspillsorganisasjonen i det daglige arbeidet, herunder å fastsette arbeidsmetoder og styringsprosesser som gjennomføringsorganisasjon skal arbeide i henhold til. Samspillsledelsen kan fatte beslutninger om:

- forhold som går inn under den daglige ledelse av prosjektet
- at målprisen eller avtalte frister skal justeres som følge av endringer eller andre forhold som etter avtalen kan begrunne dette
- å godkjenne eller avslå en endringsanmodning fra totalentreprenør

Samspillsledelsen kan ikke fatte beslutning om forhold som ligger til samspillstyret.

Medlemmene i samspillsledelsen har én stemme hver og beslutninger forutsetter enstemmighet og at begge parter er til stede. Ved uenighet mellom partene skal beslutning løftes til samspillstyret.

All rapportering og alle saksfremlegg for samspillstyret skal utarbeides i fellesskap mellom prosjektlederne. Prosjektlederne kan delta på møtene i samspillstyret.

Med mindre samspillstyret beslutter noe annet, skal totalentreprenørens prosjektleder ha det operative ansvaret for gjennomføring av alle arbeidene og er leder for samspillsledelsen. Totalentreprenørens prosjektleder vil i tillegg ivareta kommunikasjons- og rapporteringslinjen mellom samspillstyret og samspillsledelsen.

4.4.3 Prosjektintegreert team og ledelse

En teamleder leder en avgrenset del av prosjektet og rapporterer til samspillsledelsen. Teamleder velges av teamet basert på egnethet.

Et prosjektintegreert team skal i hovedsak bestå av minst én representant fra byggherren, totalentreprenøren og prosjekteringsgruppen.

4.4.4 Kontinuitet og nøkkelpersonell

Partene er innforstått med at kontinuitet er et suksesskriterium for samspillsorganisasjonen. Partene skal med alle rimelige midler sikre at alt nøkkelpersonell forblir i sine roller inntil kontraktsarbeidene er ferdigstilt eller det besluttes at det ikke lenger er behov for rollen. Partene kan også bli enige om eventuelle hensiktsmessige omdisponeringer underveis i prosjektet.

Nøkkelpersonell og medlemmer av samspillstyret som angitt i dette vedlegget, eller er avtalt som erstatning for slik person, kan ikke skiftes ut uten samtykke fra byggherre. Byggherren kan bare nekte samtykke dersom han har saklig grunn. Eksempler på saklig grunn er langvarig sykdom, død og skifte av arbeidsgiver. Dersom det skal skje en utskiftning, skal den part som må skifte ut personell varsle samspillsorganisasjonen og selv dekke alle kostnader ved å bringe inn en ny ressurs på det nivå som kreves. Slike kostnader skal ikke anses som selvkost som kan føres til prosjektrengskapet. Dette gjelder uavhengig av om det foreligger saklig grunn til utskiftningen eller ikke.

Det skal minimum gjennomføres fire uker overlapp ved bytte av nøkkelpersonell, med mindre noe annet avtales. Nytt nøkkelpersonell skal minimum ha tilsvarende kvalifikasjoner som utgående nøkkelpersonell, og skal godkjennes på forhånd av byggherren. Ved behov skal det gjennomføres intervjuer av nytt nøkkelpersonell i samråd med byggherren. Ved midlertidig fravær kan det utpekes en stedfortreder som ivaretar nøkkelpersonells rolle.

Utskiftning av totalentreprenørens nøkkelpersonell uten skriftlig samtykke, og på tross av at byggherren har saklig grunn til å nekte, medfører en mulkt på kroner 500 000,-.

Det er viktig at alle aktører i samspillet har den rette samspillsinnstillingen og holdningen til oppgavene og arbeidsmåte. Dersom personer utfører sitt arbeid på en slik måte at det strider mot avtalens intensjoner, skal dette tas opp med samspillsledelsen. Samspillsledelsen skal behandle saken og kan beslutte utskiftning av personer som mangler den rette innstillingen til samspillet.