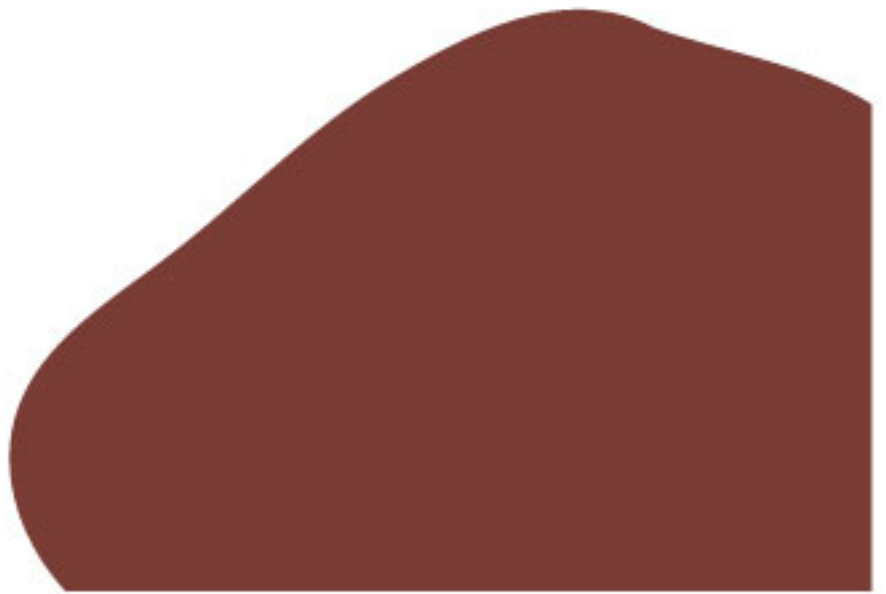




Stavanger
kommune

Sølvberget takhage plan- og designkonkurranse

Konkurranseprogram



Innholdsfortegnelse

Innbydelse	3
Visjon og mål for takhage og kafé	4
Om stedet.....	6
Oppgaven.....	9
Funksjonskrav	13



Innbydelse

Stavanger kommune innbyr med dette til plan- og designkonkurranse om løsningsforslag til en takhage med kafé på Sølvberget kulturhus. Stavanger kommune ønsker at bidraget blir en grønn lunge i byen, og har ambisjoner om en frodig hage med tilgang for alle byens borgere. Dette har potensiale til å bli et spektakulært sted, hvor en kan nyte medbragt niste eller kjøpe seg en enkel matrett. Vinneren av konkurransen vil forhåpentligvis klare å skape en møteplass som er en attraksjon i seg selv. Målgruppen vil være ulik etter tiden på døgnet. Se ytterligere informasjon om eksisterende bygg på nettsidene:

<https://www.solvberget.no/artikler/soelvbergets-visjon>

<https://www.solvberget.no/artikler/fra-filmteater-til-kulturhus>

<https://www.solvberget.no/artikler/statistikk>

[Sølvberget bibliotek og kulturhus – Wikipedia](#)

Sølvberget kulturhus

Kulturhuset på Sølvberget har gjennom årene fått flere priser. Bygget er et sjeldent rendyrket eksempel på strukturalismen, kjennetegnet av et tydelig konstruktivt system, modularitet og fleksibilitet i plan.

Kulturhuset er tegnet av arkitektkontoret Lund+Slaatto Arkitekter og ble ferdigstilt i 1986. Det inneholder Stavanger bibliotek, kino, galleri, verksteder og kaféer. Det er et stort bygg i et tettbygd, småskalert bysentrum, og er nøye formgitt for å motvirke at det skal framstå som for høyt og massivt i omgivelsene. Bygget regnes som et vellykket og verdifullt moderne tilskudd til byen, og er vernet på lik linje med bebyggelsen ellers i sentrum. Eventuelle nye inngrep på taket må formgis og dimensjoneres med dette som utgangspunkt og det er ikke gitt at oppgaven lar seg realisere.



Visjon og mål for takhage og kafé

«**Vi bygger fellesskap**» er Stavanger kommunes visjon. Vi ønsker at innbyggerne skal få tilgang til et av byens beste utsiktspunkt, en grønn lunge for rekreasjon og attraksjon.

«Opplev toppen av Sølvberget. Kom opp, stress ned. Midt i sentrum, med 360 graders utsikt, vil Sølvbergets takterrasse bli et grønt bytak for alle. Der får du strukket blikket ditt, med horisont fra Rennesøy til Ryfylke, fra middelaldergatene i sentrum til høyteknologien i Dusavik. Kom opp på taket og kjenn at pusten blir dypere, og se verden forandre seg med årstidene. Takhagen skal være inviterende og inkluderende, hvor plantene skaper rom og ly. For det hender at det regner i Stavanger. Og blåser. Gjerne samtidig. Blir det for hustrig ute, kan du sitte tørt midt i været på tak kaféen. De første studentene kommer dit når Sølvberget åpner om morgenen, og våkner med dagens første kaffekopp og solstrålene som smyer seg over fjellene i øst. Litt senere kommer barnehagebarna for å spise matpakkene sine, før turister, barselgrupper, kjærestepar, gamle venninner og de som er helt nye i landet siger på. Om kvelden dempes lyset i kaféen helt av seg selv, bortsett fra de lyskasterne som peker på

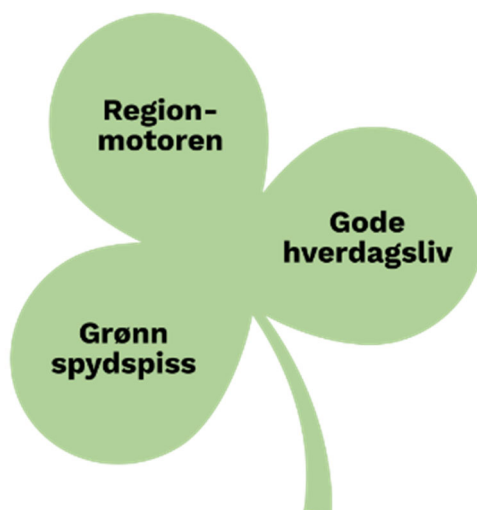
Konkurransesprogram
Sølvberget takhage, plan- og designkonkurranse

scenen hvor det blir forfattermøte, foredrag eller framføringer.»

Trekløveret viser de tre satsingsområdene for Stavanger kommune i årene framover. Regionmotoren handler om at vi skal ha et mangfoldig næringsliv og et sterkt bysentrum.

Grønn spydspiss handler om at vi må ta vare på naturen og bli mer klima- og miljøvennlige.

Gode hverdagsliv betyr at alle skal ha det bra der de bor, enten de er 4 år eller 80.



Effektmål

1. Styrking av samarbeid mellom innbyggerne, næringsliv, frivillige og utdannelsesinstitusjoner.
2. Tilbud om kunnskapsheving og opplevelser for publikum i alle aldre fra morgen til kveld.
3. En attraktiv arbeidsplass.

Om stedet



1937



1960



1999



2022

Planer

Følgende planer og føringer gjelder for Sølvberget:

- Reguleringsplan med forarbeider: Reguleringsplan for Sentrumshalvøya. Storhaug bydel, [Plan 2222](#).
- Kommunedelplan for Stavanger sentrum, [Plan 129K](#)
- [Byromsstrategi for Stavanger sentrum](#)
- [Norm for utomhusanlegg](#)

Det er ikke regulert inn en høydebegrensning i planen. Det vil si at det i byggesøknaden må søkes om dispensasjon fra plan- og bygningslovens generelle høydebegrensning på 8 meter. Bygningen omfattes av hensynssone for bevaring av kulturmiljø, og byantikvaren vil bli hørt i forbindelse med byggesaken.

Konkurransesprogram
Sølvberget takhage, plan- og designkonkurranse

Utsikt



Taket har et sjeldent panorama over byen: Sentrumshalvøya med sine middelalderske gateløp og småhus med røde tegltak, 1900-tallets forretningsgårder og fjorden med båter som kommer og går.

Tilgang til taket gir mulighet til å oppleve byens utvikling og historiske lag fra en ny vinkel – helt fra “begynnelsen med Vågen og Domkirken” til de aller siste nye tilskuddene til Stavangers moderne skyline i Olavskleiva, (ved heisekranen i bildet). Utsikten fanger også mye av Stavangers store himmel med sitt stadig skiftende lys og mange stemninger.

Fjernvirkning



Sølvberget sett fra Steinkarkaien

Sølvberget virker på tross av sin størrelse ikke dominerende i småskalabebyggelsen på sentrumshalvøya. Det skyldes byggets presise tilpasning til høydene og dens oppbrutte karakter. I dag er ikke bygget synlig fra mange steder i omgivelsene, men vi klarer å se glasspyramidene på taket fra visse punkter.

Tiltak på toppen av Sølvberget vil endre dette. Fjernvirkningen skal dokumenteres.

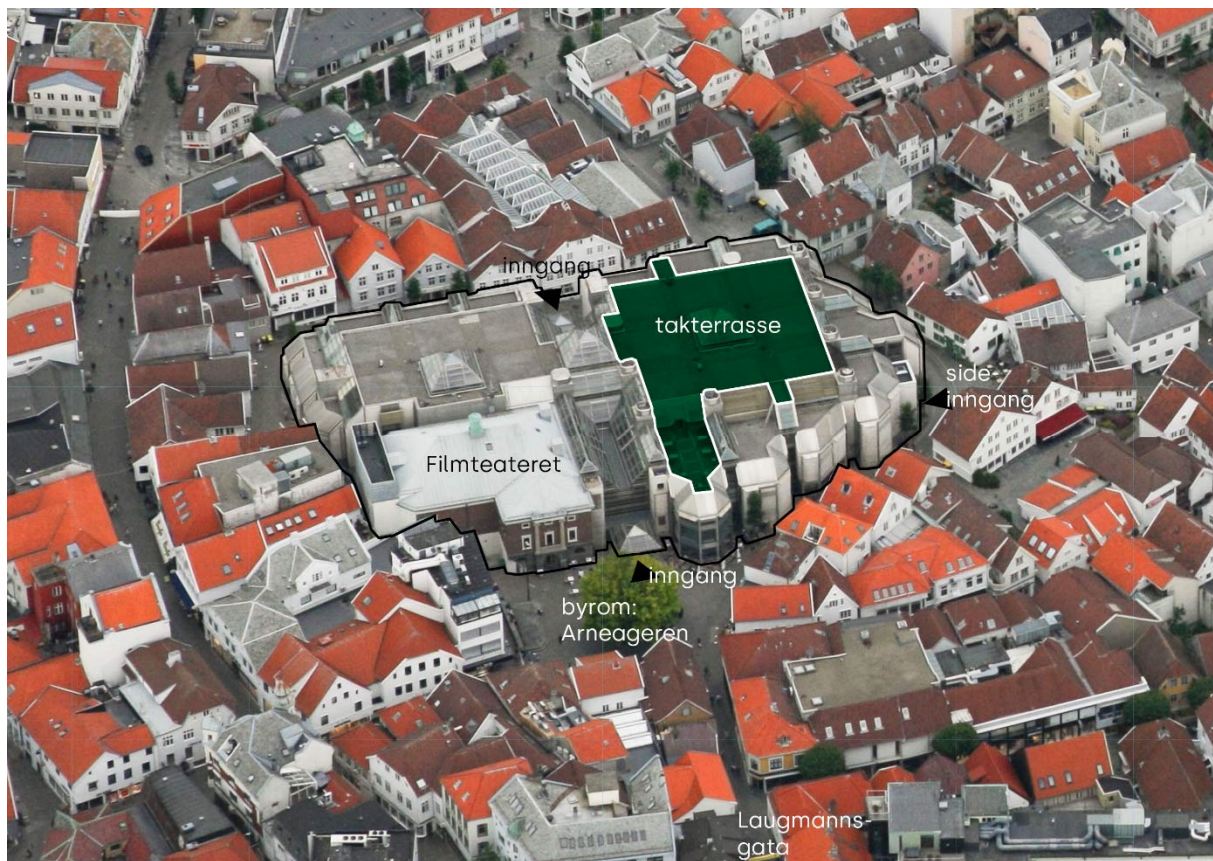
Trafikale forhold

Varer leveres som i dag via gågatenettet i begrensede tidsperioder. En byggeprosess vil være utfordrende med dårlig tilgang i et travelt område, og begrensede arealer for rigg og lagring.

Vær

Det blåser mye i Stavanger. Dominerende vindretning om sommeren er fra nordvest, om vinteren er det fra sørøst. En viktig oppgave vil være å skape ly og lune steder å oppholde seg, samt gode forhold for vegetasjon.

Konkurransesprogram
Sølvberget takhage, plan- og designkonkurranse



Oppgaven

Et møtested for alle.

Taket skal være en kombinasjon av takhage, kulturlokaler og kafé. Vi vil det skal være en utvidelse av Sølvbergets tilbud der publikum i alle aldre og kulturer finner opplevelser, utsikt og spisemulighet.

Det skal ha en utforming som gir god publikumsflyt og rom for opplevelser, refleksjon og læring for individer og grupper. I den nye takhagen skal det være noe som fanger folkets interesse og gir ønske om å komme opp i all slags vær. Målgruppen vil variere gjennom døgnet og uken. På dagtid kan det være familier og småbarn, skoleklasser, studenter og kafegjester. På kveldstid antar vi at publikum kommer for servering og arrangementer.

Takhage

Det ønskes en grønn lunge i byen som kan bli en møteplass og attraksjon i seg selv, uavhengig av arrangement eller servering. Stedet må skape entusiasme for det vi ser og opplever, og gi overraskelser og begeistring. Hagen skal tilpasses vårt klima, framstå som frodig og variert, og by på opplevelser gjennom hele året. Det skal legges til rette for skapende og kreative aktiviteter.

Konkurransesprogram Sølvberget takhage, plan- og designkonkurranse

Utformingen skal gi le for vind og regn, med sitteplasser for besøkende, og brukes av besøkende i alle aldre fordelt utover døgnet. Besvarelsene skal illustrere variert bruk av takhagen gjennom årstidene.

Takhagen skal kunne drives av f.eks. en folkehøyskole eller andre med interesse for vekst og læring. Se ellers eget vedlegg «inspirasjon fra en landskapsarkitekt».

Kulturrom og kafé

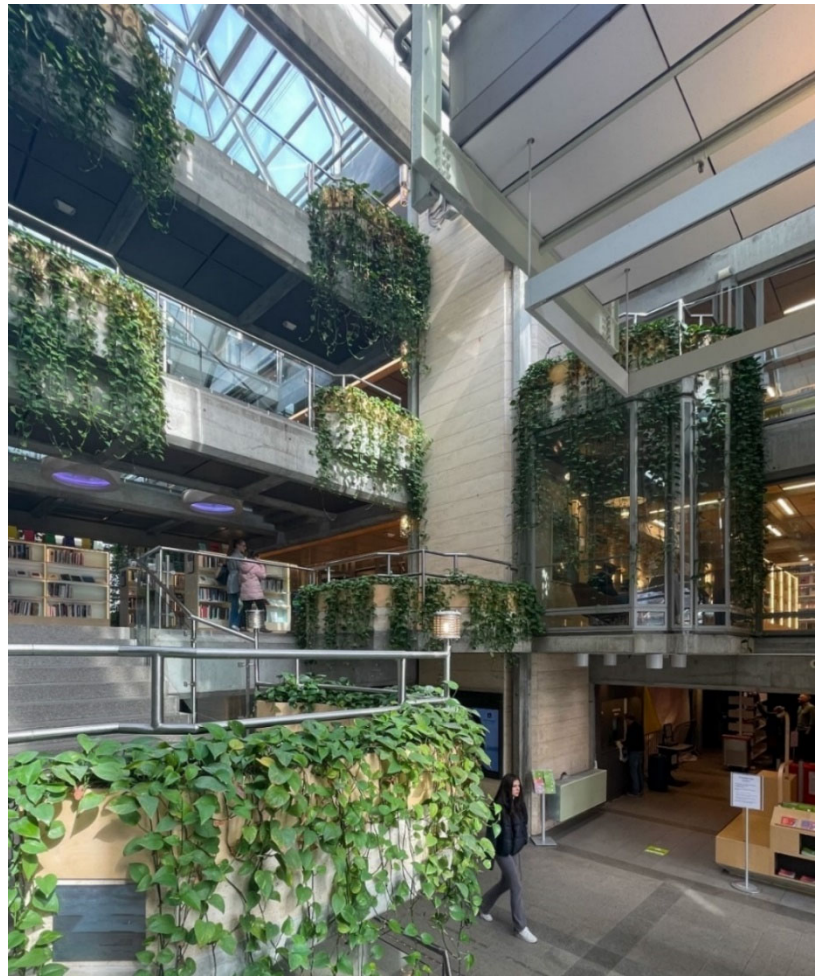
Besvarelsene skal vise rom på taket som kan brukes til servering og kulturarrangementer. Tilbudet skal knyttes sammen med husets øvrige publikumstilbud som en helhetlig opplevelse. Besvarelsene skal vise arealet brukt til servering, konsert, forelesning, undervisning og utstilling med mer.

Foaje

En sone i fjerde etasje skal bygges om for å lage en foaje som skal fungere som et fordelingsareal. Det skal knytte sammen bibliotekets egne, eksisterende funksjoner, nye garderober og toaletter, kaféens lager, kjøkken og serveringsareal, og ny adkomst til taket.

Sekundærrom

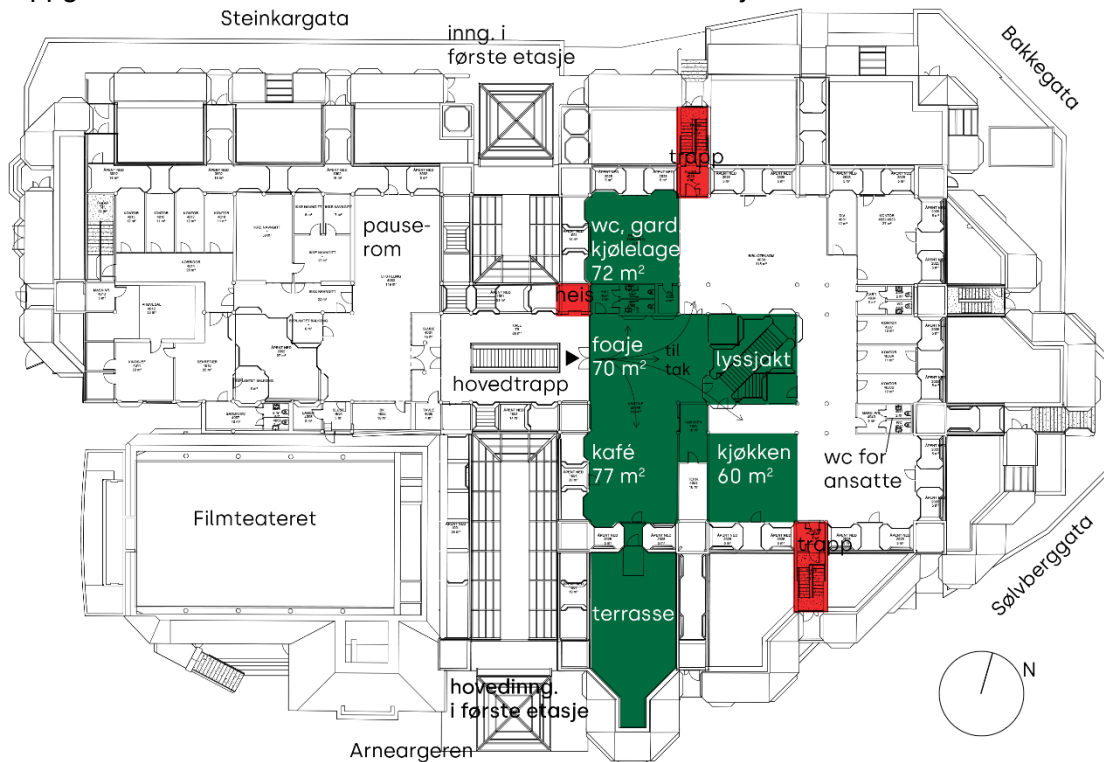
Det er satt av areal til sekundærrom i fjerde etasje, som garderober, toaletter, lager og kjøkken. Disse trenger ikke detaljeres i løsningsforslaget.



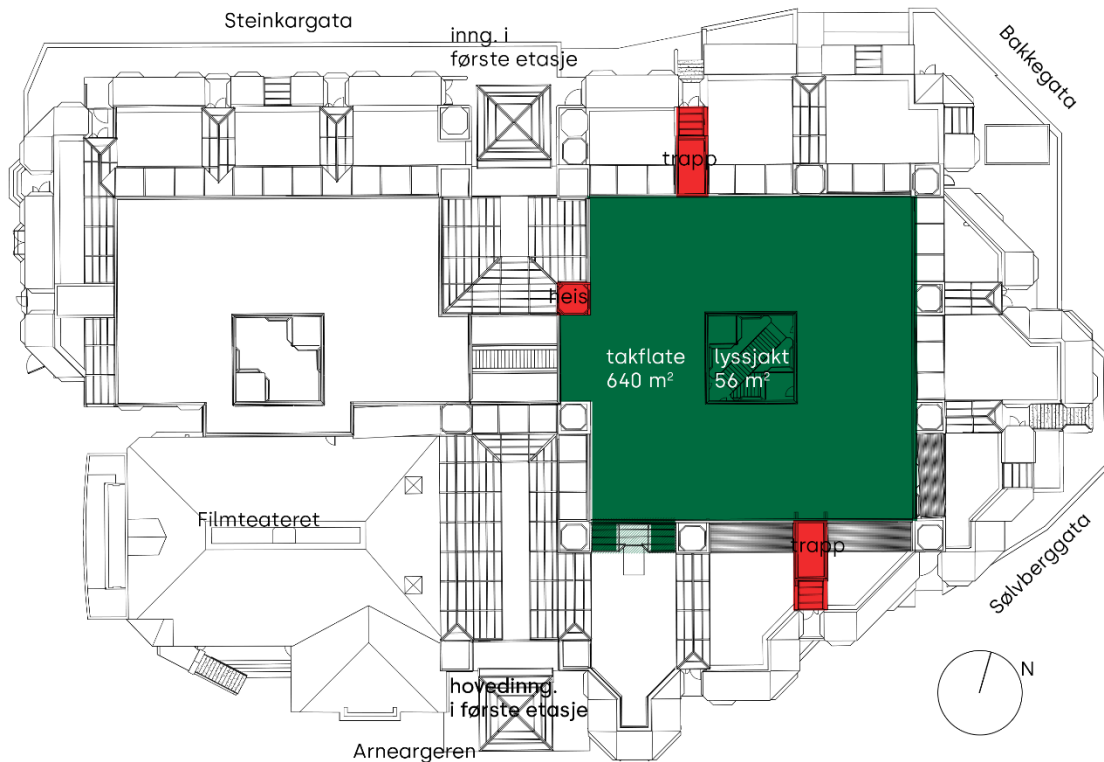
Konkurransprogram Sølvberget takhage, plan- og designkonkurranse

Avgrensning

Oppgaven skal løses innenfor markerte arealer i illustrasjonene under:



Fjerde etasje: areal til adkomst, foaje, toaletter, kafé-areal, kjøkken og liten takterrasse.



Femte etasje: takflaten på østfløyen. Eksisterende takvindu og lyssjakt er en viktig kontakt mellom etasjene og kilde til dagslys, løsningsforslaget må bevare disse funksjonene.

Tilpasning

Konkurransesforslagene skal gi juryen grunnlag for å vurdere løsningsforslagenes forhold til eksisterende bygning og situasjon. Lund+Slaatto Arkitekter har sendt inn følgende innspill:

Vi er skeptiske til den aktuelle ideen om en ny takhage på Sølvberget kulturhus. Vår skepsis er basert på flere ulike forhold/ hensyn:

For å kunne etablere en allment tilgjengelig takhage, vil det kreves betydelige omgjøringer av og ekstra installasjoner på dagens bygning. Trappeløp og heissjakter må forlenges for å gi universell tilgjengelighet, og særlig trappekapasitet vil være krevende ift. brann-rømning. Disse vertikale addisjonene vil uunngåelig endre kulturhusets vel tilpassete silhuett ift. den tilliggende, historiske småskala middelalderbyen.

For at det skal være noe poeng med en takhage, tror vi også at det vil kreves ytterligere installasjoner. Vi tviler på at det vil være attraktivt for publikum bare å kunne gå opp og ut på en «forblåst» takflate-terrasse. For at dette skal utgjøre en interessant attraksjon, tror vi at det (som et minimum) må etableres noen skjerm-/le-vegger (-tak). Og for å gjøre et slikt tak til en populær destinasjon, er det vår oppfatning at det egentlig også bør innbefatte en (enkel) serveringsfasilitet, gjerne i kombinasjon med en liten scenemulighet (m/ overdekning) for spesielle evenement. Med denne typen funksjonsløsninger kan kanskje en eventuell takhage i seg bli attraktiv, men vi tror at slike eventuelle inngrep/ addisjoner vil bli problematiske både ift. de historiske omgivelsene og byggets særegne arkitektur.

Ift. et bymessig/urbant perspektiv er vi også spørrende til om det er riktig å prioritere etableringen av en tak-terrasse. Bylivet skjer primært på bakkeplan, og vi mener at det er et større potensial for videreutvikling av byens urbane kvaliteter gjennom å videreutvikle og forbedre Sølvbergets tilstøtende gaterom.

Funksjonskrav

Adkomst og rømning

Sølvberget er organisert rundt en sentral innendørs gate, fra Arneageren i sør til Steinkargata i nord. I dette gaterommet leder trapper opp til etasjene over, som også kan nås med heis.

Det ligger en heis på hver side av gaterommet.

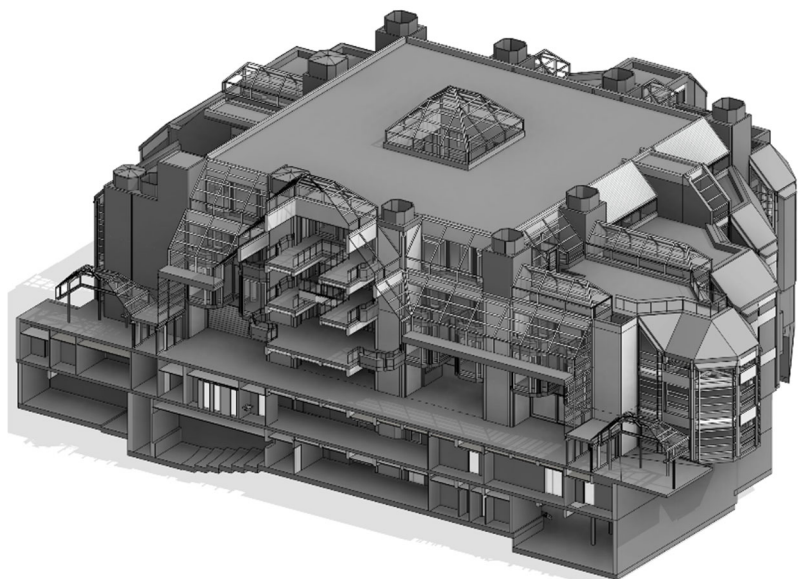
Vi kommer til den nye foajeen i fjerde etasje via byggets trapper og heiser.

Løsning av adkomst videre til takhagen i femte er en del av besvarelsen.

Østre heissjakt må forlenges opp til etasjen over. En kan vurdere en løsning med vinklet gjennomgang, men på grunn av tekniske begrensninger i eksisterende heissjakt er det ikke tilrådelig å gjøre forslaget avhengig av det.

Takhagen og serveringsarealet vil være åpne i Sølvbergets åpningstid, men tilbudet skal kunne holde åpent ut over dette. Vi ser for oss at det da vil være kontrollert adkomst fra Arneageren og opp til foajeen i fjerde etasje. Foajeen må kunne lukkes mot bibliotekets arealer.

Det forutsettes at besøkende rømmer tilbake den veien de kom inn, se vedlagt brann-notat. I tillegg må de to bitrapperrommene i nord- og sørsiden av takflaten økes med en etasje.



Konkurransesprogram Sølvberget takhage, plan- og designkonkurranse

Servering

Serveringen utlyses av kommunen som en tjenstekonsesjon og skal kunne drives med fortjeneste. Kjøkken og lagre etableres i fjerde etasje. Det vil være plass til kjøle- og fryselager nær kjøkkenet, 6 m² eller 2-3 mobile fryser og et tørrvarelager på 4 m².

Det skal være et fast serveringsareal i fjerde etasje med tilknytning til terrassen, som videre kan knyttes til takhagen i femte.

Det kan etableres en matheis fra det nye kjøkkenet i fjerde opp til femte etasje. Omfanget på eventuelt kjøkkenareal i femte etasje er opp til forslagsstillerne.

I femte etasje skal innearealet være fleksibelt og kunne brukes både til servering og arrangementer. Medbragt mat skal være tillatt.

I takhagen kan en vurdere servering på dedikerte plasser; under tak for å unngå sjenerende adferd fra fugl.

Sanitæranlegg

Eksisterende toaletter i fjerde etasje skal bygges om for økt kapasitet og universell utforming og skal brukes av alle besøkende på Sølvberget. Dette blir sanitæranlegget til takhagen og kaféen.

Personantall

Rømningskapasitet fra taket vil kunne være 250 personer. I besvarelsen skal rømningsbredder vises. Se brann-notat.

Vektkapasitet

Kapasiteten for egenvekt på taket er 440 kg/m². Premisset for denne kapasiteten er at arealet klassifiseres som C2 i NS-EN 1991-1-1:2002+NA2019, tabell NA.6.1: *Arealer med faste seter, f.eks. arealer i kirker, teatre eller kinosaler, konferanserom, forelesningssaler, forsamlingsaler, venterom medregnet forhall på jernbanestasjon osv.* Se notat fra RIB.

Ventilasjon, vann og avløp

Se eget notat, se V01 - Sølvberget VVS. På taket plasseres et nytt ventilasjonsanlegg som skal betjene serveringslokalet. Aggregatet plasseres i et eget teknisk rom som skal være en del av bygningskroppen på taket.

Tilgjengelig vann og avløp i fjerde etasje er beskrevet i notatet.

Arbeidsforhold

Sølvberget setter av plass til garderobe for serveringens ansatte: toalett rom 4040 bygges om (markert på illustrasjon i avsnitt om avgrensning). Pauserommet i fjerde etasje brukes av alle ansatte, rommet endres ikke.