



Kristiansund kommune

I medvind uansett vær

45050 – Ny brannstasjon

Tilbudskonkurranse etter forskriftens del I og III

Totalentreprise

KONKURRANSEGRUNNLAG DEL IV - Referansedokumenter

IV.01 Rom- og funksjonsprogram

D04	13.02.2023	Til kunngjøring, etter innspill fra BH	AEJ	SJV	SAL
3.0	20.01.2023	Til kunngjøring, oversendes BH.	AEJ	SJV	
2.0	14.12.2022	Til veiledende kunngjøring	AEJ		
	09.12.2022	Tilpasning til totalentreprise. Til kontroll hos BH	AEJ		
1.0	07.08.2019	Justering nettoareal. Flere flytdiagram. Lagt på Interaxo.	AEJ		
	06.08.2019	UTKAST	AEJ		
Rev	Dato	Tekst	Laget	Sjekket	Godkjent

Norconsult



1	GENERELT.....	3
1.1	Oppdragsgiver	3
1.2	Om rom- og funksjonsprogrammet.....	3
2	DIMENSJONERING.....	3
3	FUNKSJONSPROGRAM	4
3.1	Arealbehov	4
3.2	Sentrale føringer	4
3.3	Universell utforming.....	4
3.4	Arkitektoniske føringer.....	5
3.5	Lyd – akustikk	5
3.6	Dagslys	6
3.7	Generalitet, fleksibilitet og elastisitet.....	6
3.8	Uteområdet.....	6
3.9	Prinsipp for organisering av hovedfunksjoner	8
4	ROMLISTE MED KRAV	9



1 GENERELT

1.1 Oppdragsgiver

Navn	Kristiansund kommune v/ Eiendomsdrift
Postadresse	Postboks 178, 6501 Kristiansund
Prosjektleder	Kirsti Grawert
E-post	Kirsti.Grawer@kristiansund.kommune.no
Telefon	91361158

1.2 Om rom- og funksjonsprogrammet

Hensikten med dette rom- og funksjonsprogrammet er å forankre vesentlige føringer for prosjektet hos styringsgruppe, prosjektledelse, brukere, prosjekterende og utførende, og tilrettelegge for at målsettinger, formål og intensjoner følger prosjektet fra begynnelse til slutt. I tillegg skal rom- og funksjonsprogrammet bidra til god kommunikasjon mellom de ulike interessentene i prosjektet for å oppnå en rasjonell prosjektgjennomføring.

2 DIMENSJONERING

Ny brannstasjon skal tilrettelegges for følgende avdelinger hos brann- og redningsvesenet:

Utrykning, (døgnbemanna)

- 20 fast ansatte, fordelt på 4 vaktlag
- 6 vikarer

Forebyggende

- 6 tilsynspersonell (§13 – bygg)
- 8 brannforebyggere (private boliger)

Administrasjon, ledelse

- Enhetsleder/ brannsjef
- Avdelingsleder beredskap/ varabrannsjef
- Avdelingsleder forebyggende
- Fagleder



3 FUNKSJONSPROGRAM

3.1 Arealbehov

Under følger en oppsummering av romprogrammet:

Avdeling/ funksjon	Nettoareal
Administrasjon, forebyggende og publikum	254
Utrykning og vedlikehold	849
Brannforebyggende	171
Vaskeri og garderober	170
Kaserne (inkl. felles spiserom)	266
Trening	252
Drift (inkl. tekniske rom)	222
Netto arealbehov	2184

Utover dette kommer utendørsfunksjoner i tilknytning til:

- Parkering, sykkelparkering, areal for øvelser og utrykning.
- Anlegg med lager og flytebrygge for tjenestens redningsbåt.

3.2 Sentrale føringer

Det finnes ingen nasjonal standard for brannstasjoner. Det er opp til den enkelte eier å utforme sin brannstasjon på best mulig måte for å legge til rette for mål, innhold og metoder i en moderne brannstasjon.

Noen prinsipielle sentrale føringer finnes likevel for utforming av alle offentlige bygg. Det henvises spesielt til arbeidsplassforskriften og andre krav fra Arbeidstilsynet knyttet til rein og skitten sone.

3.3 Universell utforming

TEK 17 stiller krav til universell utforming innvendig og utvendig. Ved oppføring av nybygg i dag er derfor en byggherre forpliktet til å legge til rette for universell utforming. Dette innebærer blant annet at anlegget skal være utformet på en slik måte at det imøtekommer krav og behov hos ulike brukergrupper, slik at ingen blir tilsidesatt eller stigmatisert.

På grunn av arbeidets art på en brannstasjon, og de fysiske krav som stilles til ansatte i brann- og redningsvesenet, er det formålstjenlig at en fraviker krav til universell utforming i deler av stasjonen. I grove trekk gjelder dette arealer for utrykning og vedlikehold, kaianlegget for redningsbåt, kaserne og areal for brannforebyggere. Det er samtidig viktig å legge til rette for et inkluderende arbeidsliv, og at ansatte som skal tilbake i jobb etter kortere eller lengre sykemeldingstid også kan sikres et godt tilbud.



I de arealer, i og utenfor bygget, med formål om aktivitet som ikke stiller særlige krav til fysisk form/ funksjonsdyktighet skal krav til universell utforming følges. I dette prosjektet konkret betyr det tilrettelegging for besøkende og ansatte i administrasjonen med nedsatt funksjonsdyktighet og/eller bevegelsehemning. Ut i fra dette skal følgende arealer utformes med universell utforming:

- **Publikumsareal.** Vestibyle, stab- og undervisningsrom og toalett for besøkende. Disse arealene skal planlegges og utføres iht. *NS 11001-1:2018 Universell utforming av byggverk Del 1: Arbeids og publikumsbygninger.*
- **Ansattparkering og besøksparkering.** En HC-parkeringsplass for ansatte skal anlegges i nær tilknytning til personalinngang og en HC-parkeringsplass for besøkende skal anlegges i nær tilknytning til hovedinngang.
- **Administrasjon.** Alle kontor med møtebord for ledere, minimum ett (av sju) vanlige kontor, kopirom, fellesareal og toaletter.
- Kommunikasjonsareal i tilknytning til publikums- og administrasjonsarealer.

Universell utforming av disse arealene skal bl.a. vise seg ved tydelig merking av trapper og tilstrekkelig tilgang på heis. Det skal i størst mulig grad unngås bruk av dørterskler (evt. hev/senk-terskler) både av hensyn til framkommelighet for rullestolbrukere, renhold og transport av utstyr.

Det må gjennomføres kvalitetssikring av universell utforming underveis i prosjekteringa for å sikre at kravene blir ivaretatt.

3.4 Arkitektoniske føringer

Bygget skal bidra til trivsel både for ansatte på brannstasjonen, og brannstasjonens naboer. Brannstasjonens arkitektur skal tilpasses det eksisterende bygningsmiljøet og omgivelsene som stasjonen bygges i.

Det vises til bystyrevedtak PS. 2018/1981-1: *Brannstasjonen utformes slik at den i tillegg til funksjon for formål, også tilfredsstillende estetiske kvaliteter som er tilpasset omliggende boligbebyggelse. Likeså må tilkomst til brannstasjonen sikre trygg ferdsel for beboerne i området.*

3.5 Lyd – akustikk

Brannstasjonen skal utformes og bygges med hensyn til gode lyd- og akustikkforhold både for ansatte, besøkende og naboer. Dette innbefatter bl.a.:

- Skjerming av eventuell støy fra brannstasjonen mot naboer.
- Gode akustiske forhold i alle arbeids- og oppholdsrom, heriblant vognhall og verksteder.
- Riktig lydisolering og andre tiltak, som f.eks. balansert ventilasjon, som vil bidra til et godt bo- og arbeidsmiljø på brannstasjonen.
- Tilstrekkelig lydisolering og balansert ventilasjon på soverom i kaserne.



Det vises til *IV.12 Overordnet lydkonsept*.

3.6 Dagslys

Det skal legges vekt på gode dagslysforhold i alle arealer som er tilrettelagt for varig opphold. Det må gjennomføres dagslysberegninger.

3.7 Generalitet, fleksibilitet og elastisitet

Brannstasjonen har en rekke forutsetninger og spesialiserte funksjoner som bidrar til å begrense muligheten for et bygg med høy grad av generalitet, fleksibilitet og elastisitet. Hvor det er mulig skal det likevel tas høyde for dette i prosjekteringen.

- **Generalitet.** De rom hvor det er mulig skal utformes slik at de kan imøtekomme nye aktiviteter og funksjonskrav i framtida uten behov for store bygningsmessige eller tekniske ombygginger.
- **Fleksibilitet.** Det skal i brannkonsept, utarbeida av TE, konstruksjon og tekniske anlegg velges løsninger som i størst mulig grad muliggjør ombygginger og endra bruk av rom og arealer.
- **Elastisitet.** Bygget og byggets plassering på tomta skal i så stor grad som mulig tilrettelegges for utvidelse på plannivå.

3.8 Uteområdet

- **Hovedinngang og besøkparkering.** Hovedinngang for besøkende skal tilrettelegges med minimum to parkeringsplasser for bil, hvorav en av disse HC-parkering, i tillegg skal det etableres minimum fire plasser for sykkelparkering. Hovedinngang skal være godt synlig og være arkitektonisk selvforklarende.
- **Ansattparkering.** Det skal anlegges minimum 21 parkeringsplasser avsatt til ansatte, hvorav en av disse skal være HC-parkeringsplass som skal plasseres nærheten av personalinngang.
- **Sykkelparkering.** Nær personalinngang skal det etableres sykkelparkering for minimum 8 sykler i låsbart rom/ portrom/sykkelskur med tak og tette vegger (ikke klimatisert).
- **Avfallsrom.** Etableres nær hovedinngang og heis, men kan gjerne være et frittstående bygg. Avfallsrom må ha enkel tilkomst for renovasjonskjøretøy. Utformes iht. *Veileder til renovasjonsteknisk planlegging i Re-Midt 2020*.
- **Areal for utrykning.** Foran porter i vognhall må det settes av tilstrekkelig og hensiktsmessig areal for trygg utrykning og manøvrering, tilpasset utrykningskjøretøyene. Foran port inn til vaskehall, og foran minimum fire av portene inn til vognhall, skal det være minimum 17 meters dybde på egen tomt for manøvrering og utrykning. Foran de øvrige tre portene til vognhall skal det være minimum 10,5 meter, 12,5 meter og 14,5 meter dybde for manøvrering og utrykning



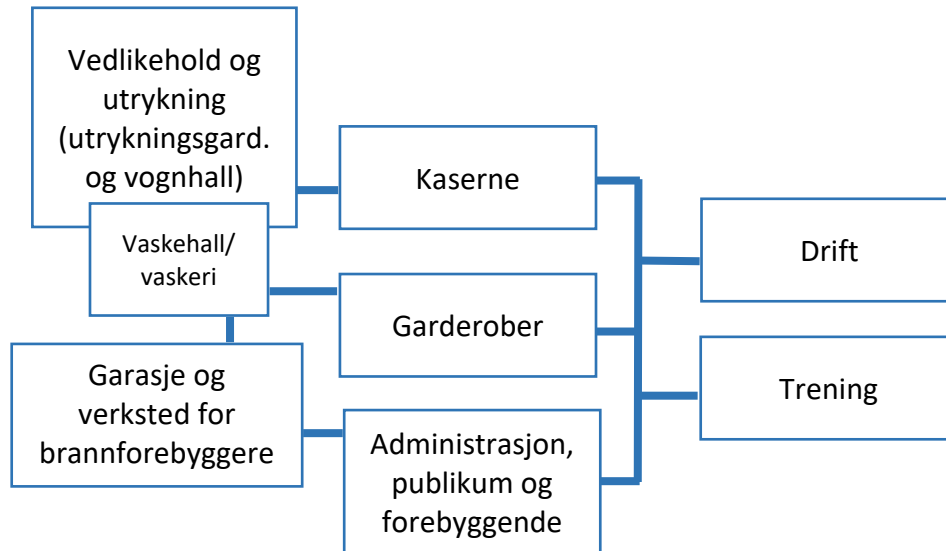
- **Øvelsesområde.** Brannstasjonen skal anlegges med en «bakgård» som skal brukes til vedlikehold og mindre øvelser, i tillegg til at arealet skal brukes til parkeringsplass ved spesielt store utrykninger. Området skal ligge i tilknytning til vognhall, vaskehall, og verkstedhall. Arealet skal være minimum 700 m² og skal komme i tillegg til nødvendig trafikk- og manøvreringsareal for parkeringsplasser, garasjer o.l.
- **Uteplass.** Med utgang fra møte- og spiserom skal det etableres en sør/vestvendt uteplass dimensjonert for 10 personer.
- **Anlegg for flytebrygge og lager.** Anlegg med flytebrygge til tjenestens redningsbåt skal etableres så nært som mulig brannstasjonens utrykningsgarderobe. Det skal settes opp et mindre lagerbygg (ca. 30 m²) for drakter, vester og annet utstyr. For tomt i Kitty Williamsens gate skal kaianlegget ikke medtas i totalentreprisen, da dette allerede er etablert. For nærmere beskrivelse av krav til kaianlegg se *II.01 Krav til alternativ tomt*.

Utover dette vises det til krav i *III.70 Kravspesifikasjon - Utendørs*.



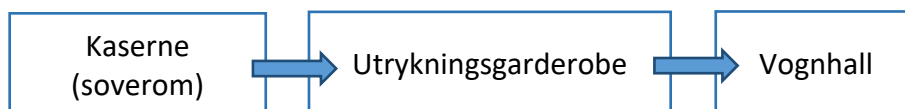
3.9 Prinsipp for organisering av hovedfunksjoner

For å tilrettelegge for en funksjonell brannstasjon, spesielt mht. utrykningstid og rein/skitten sone, er det enkelte funksjoner som må plasseres nær hverandre, som vist under. Støyende rom (slik som gymsal, treningsrom og enkelte tekniske rom) bør også plasseres mht. å minimere behovet for støydemping/lydisolering til tilstøtende arealer.



Enkelte kritiske linjer knyttet til utrykning, utrykningstid og rein/skitten sone er forklart og skissert mer detaljert.

- **Utrykning ved alarm.** Når alarmen går, skal utrykningsstyrken i løpet av 1 minutt sitte klare i utrykningskjøretøyet. Som følge av dette må spesielt soverom i kaserne plasseres gunstig i forhold til utrykningsgarderobe og vognhall. Andre funksjoner som er mye brukt av utrykningsstyrken må også plasseres hensiktsmessig i forhold til utrykningsgarderobe og vognhall.



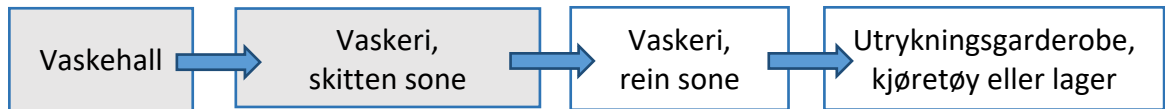
- **Etter utrykning.** Etter oppdrag skal personell, kjøretøy og utstyr rengjøres. Skitten sone er markert med grått.

Personell:

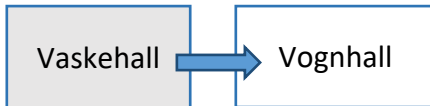




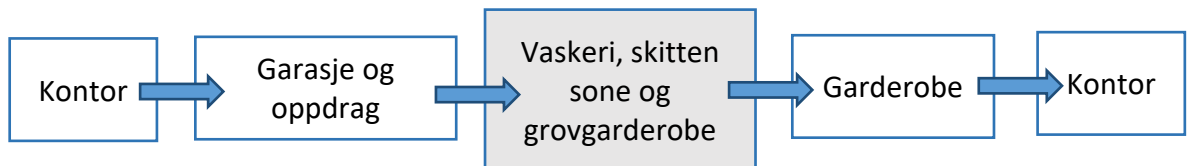
Utstyr (med unntak av slanger):



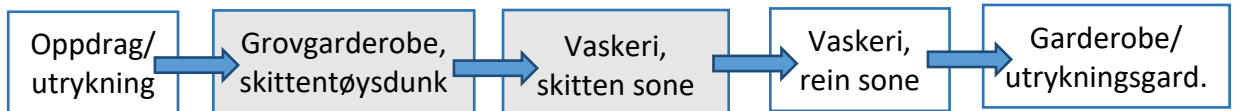
Kjøretøy:



- **Brannforebyggere - før og etter oppdrag:**



- **Klær og utrykningstøy etter oppdrag** (både for forbyggende og utrykning):



4 ROMLISTE MED KRAV

Under er det satt opp ei romliste . Det er viktig å påpeke at funksjon og funksjonalitet er viktigere enn de eksakte arealene satt opp i tabellen.