



SHA-PLAN PROSJEKTERINGSFASE

VVA Måkeveien, Børøya

Dato: 10.03.2023



Hadsel kommune

Innhold

1. GENERELT	3
1.1 INNLEDNING.....	3
1.2 SHA - MÅLSETTING.....	4
1.3 LOVER OG FORSKRIFTER	4
1.3.1 Arbeidsmiljøloven	5
1.3.2 Byggherreforskriften.....	5
1.3.3 Internkontrollforskriften.....	6
1.4 SHA-AKTIVITETER.....	6
1.4.1 Detaljprosjekteringsfasen.....	6
1.4.2 Utførelsesfasen	7
1.5 BYGGEPLASSBESTEMMELSER.....	7
2. SPESIELT	9
2.1 ORIENTERING OM PROSJEKTET	9
2.2 ORGANISERING.....	9
2.3 FREMDRIFTSPLAN.....	10
2.4 RISIKOMOMENTER OG MILJØKRAV.....	10
2.5 AVVIK OG AVVIKSHÅNDTERING.....	12

1. GENERELT

1.1 INNLEDNING

Hensikten med denne SHA-planen er å beskrive de overordnede krav og målsettinger innen området sikkerhet, helse og arbeidsmiljø som gjelder for Hadsel kommune og for dette prosjektet, samt å vise på hvilken måte SHA-arbeidet skal gjennomføres i prosjektets ulike faser.

Denne SHA-planen er utarbeidet ifm. prosjektering av tiltaket. Planen må oppdateres ved videre prosjektering og i prosjektets byggefase.

Det skal gjennomføres risikovurderinger i alle fasene av prosjektet slik at det er mulig å planlegge å iverksette nødvendige tiltak for å unngå at uhell og skader oppstår.

Definisjoner

AML	Arbeidsmiljøloven
Byggherreforskriften	Forskrift om sikkerhet, helse og arbeidsmiljø på bygge- og anleggsplasser
Fraværsskade	Skade (liten eller stor) som medfører fravær neste arbeidsdag. $\text{Fraværsskadefrekvens } H = \frac{\text{Antall fraværsskader} \times 106}{\text{Antall arbeidstimer i perioden}}$ I antall skal arbeidstimer medregnes timer for alle som arbeider på byggeplassen.
SHA	Sikkerhet - sikkerhet mot skader, ulykker og materielle tap Helse - fysisk og psykososialt arbeidsmiljø Arbeidsmiljø - fysisk og eksternt miljø (forurensningsproblematikk)
Risiko	Sannsynlighet x Konsekvens. Risikoen er avhengig av både sannsynligheten for at en hendelse skal opptre og alvorligheten av denne når hendelsen først har inntruffet.
Internkontroll	Kvalitetssikring av SHA. De prosedyrer og tiltak som må settes i verk og følges opp for at sikkerhet, helse og arbeidsmiljø skal ivaretas på en forsvarlig måte.
SHA-koordinator	Den eller de som er utpekt til å koordinere sikkerhet, helse og arbeidsmiljø.
Hovedbedrift	(AML § 2-2) Når flere arbeidsgivere samtidig driver virksomhet på samme arbeidsplass, skal Hovedbedriften ha ansvaret for samordning av de enkelte virksomheters verne- og miljøarbeid.

1.2 SHA - MÅLSETTING

Overordnet mål

Hadsel kommune har følgende overordnet målsetting for SHA:

Målsetningene er få bedre trivsel på arbeidsplassen, redusere sykefraværet, få færre ulykker og nestenulykker, og ha færre utslipp av kjemiske og helsefarlige stoffer til det indre og ytre miljø.

Risikoen for at det skal skje ulykker eller uhell i forbindelse med aktiviteter i Hadsel kommunes områder (virksomhetsområder og støttefunksjoner) skal gjøres så liten som mulig. For å oppnå dette skal arbeidet med sikkerhet, helse og arbeidsmiljø planlegges og gis en høy prioritet på lik linje med foretakets øvrige aktiviteter.

Konkretisering av mål

Det er vår målsetting at byggeperioden skal gjennomføres uten alvorlige ulykker og skader.

Det skal foretas tilrettelegging av aktiviteter og anleggstekniske forhold for å redusere omfanget av skader og ulykker i bygge- og driftsfasen, samt redusere belastninger med hensyn til arbeidsmiljø.

Hadsel kommune, Prosjektavdelingen skal i samarbeid med de prosjekterende, byggeledelsen og de utførende entreprenørene, legge forholdene til rette, og fokusere på SHA-arbeidet gjennom hele byggeprosessen, slik at dette anlegget blir og for fremtiden skal være en sikker arbeidsplass.

Fraværsskedefrekvens $H < 15$ gjennomsnitt pr. år for alle byggeprosjekter.

Oppfølging av fraværsskader skal skje hver måned.

Det skal føres kontinuerlig statistikk på dette og korrektive tiltak skal settes i verk dersom trenden ligger for høyt.

1.3 LOVER OG FORSKRIFTER

Spesielt om prosjekteringsfasen

I bygge- og anleggsoppdrag er den prosjekterende et eget ansvarssubjekt med plikter i henhold til byggherreforskriften (BHF § 17). Prosjekterendes plikt iht. denne paragrafen er å prosjektere gode byggbare løsninger, hvor tilhørende risiko er vurdert og behandlet, slik at løsningene medfører så lav helse- og /eller ulykkesrisiko som praktisk mulig for de som skal utføre bygge- og anleggsarbeidene.

Prosjekterte løsninger skal også ivareta sikkerhet, helse og arbeidsmiljø i drift- og vedlikeholdsfasen, samt ved fremtidige endringer og riving. Rådgiveren har videre plikt til å dokumentere og informere byggherren om hvilken helse- og/eller ulykkesrisiko det vil innebære å realisere løsningene.

Det å prosjektere gode byggbare løsninger som er trygge å oppføre, er et ansvar som påligger hvert enkelt fag, både selvstendig og i samarbeid med andre faggrupper. Med det menes at hvert enkelt fag og enhver oppdragsmedarbeider er ansvarlig for å identifisere risiko og ivareta SHA-krav innenfor sitt fag/arbeidsområde.

De overordnede lover og forskrifter som har betydning for SHA-arbeidet i byggeprosjekt er som nevnt nedenfor.

1.3.1 Arbeidsmiljøloven

LOV 2005-06-17-62 om arbeidsmiljø, arbeidstid og stillingsvern mv. sist endret 01.01.2023.

Det er i særlig grad

§ 2-1 Arbeidsgiverens plikter,

§ 2-2 Arbeidsgivers plikter overfor andre enn egne arbeidstakere, og

§ 2-3 Arbeidstakerens medvirkningsplikt

som regulerer forholdene omkring SHA på bygge- og anleggsplassen.

1.3.2 Byggherreforskriften

(Forskrift om sikkerhet, helse og arbeidsmiljø på bygge- og anleggsplasser, av 1. januar 2010, sist endret 01.01.2022)

Byggherreforskriften er fastsatt av Arbeids- og inkluderingsdepartementet med hjemmel i lov om arbeidsmiljø, arbeidstid og stillingsvern og gjennomfører EØS-avtalen om helse og sikkerhet på arbeidsplassen. Forskriftenes formål er å verne arbeidstakerne mot farer ved at det tas hensyn til sikkerhet, helse og arbeidsmiljø på bygge- eller anleggsplasser i forbindelse med planlegging, prosjektering og utførelse av bygge- eller anleggsarbeider. Byggherren, koordinatoren, den prosjekterende, arbeidsgiveren og enmannsbedriften skal sørge for at bestemmelsene i forskriftene blir gjennomført.

Hverken arbeidsgivers eller arbeidstakers plikter i henhold til AML § 2-1 og 2-3 er endret som følge av Byggherreforskriften. Dette innbefatter først og fremst å legge forholdene til rette for at alle skal kunne ivareta sitt ansvar på en forsvarlig måte.

Byggherren (byggherrens representant) skal:

- utpeke og følge opp SHA-koordinator for prosjekterings- og utførelsesfasen
- påse at det før oppstart av arbeidet utarbeides en skriftlig plan for sikkerhet, helse og arbeidsmiljø
- sende forhåndsmelding til Arbeidstilsynet senest en uke før byggestart og ajourføre forhåndsmeldingen underveis
- stille krav om at virksomhetene driver et systematisk helse-, miljø, og sikkerhetsarbeid, jfr. Internkontrollforskriften
- sørge for at det utarbeides dokumentasjon for fremtidige arbeider

SHA-koordinator i prosjekteringsfasen skal

- koordinere prosjekteringen slik at hensynet til sikkerhet, helse og arbeidsmiljø blir ivaretatt
- sørge for utarbeidelse av planen for sikkerhet, helse og arbeidsmiljø

SHA-koordinator i utførelsesfasen skal

- følge opp risikoforhold i byggherrens plan for sikkerhet, helse og arbeidsmiljø
- følge opp at det utarbeides tidsplaner som sikrer at det avsettes tilstrekkelig tid til utførelse av de forskjellige arbeidsoperasjoner
- følge opp at arbeidsgivere og enmannsbedrifter gjennomfører planen for sikkerhet, helse og arbeidsmiljø
- koordinere arbeidsgivere og enmannsbedrifters arbeid som kan påvirke hverandre med hensyn til sikkerhet, helse og arbeidsmiljø, inkludert samarbeidet mellom arbeidsgiver og enmannsbedrifter
- se til at arbeidsgiver følger opp kravene i § 9
- Sørge for at det føres oversiktslister jfr. § 15

Byggherreforskriftens § 9:

Byggherren skal i forbindelse med arbeidet på den enkelte bygge- eller anleggsplass særlig stille krav om

- a) at det treffes nødvendige tiltak for å sikre at uvedkommende ikke får adgang til bygge- eller anleggsplassen
- b) at det tas hensyn til andre virksomheter på eller i nærheten av bygge- eller anleggsplassen
- c) god orden og fullt forsvarlige hygieniske forhold
- d) sikker adgang til arbeidsplassene og sikre ferdselsveier
- e) avmerking og tilrettelegging av områder for lagring og oppbevaring av forskjellige materialer, særlig når det dreier seg om farlige materialer eller stoffer
- f) vedlikehold, kontroll før igangsettelse og kontroll av anlegg og utstyr for å kunne rette opp feil som kan påvirke arbeidstakernes sikkerhet, helse og arbeidsmiljø
- g) lagring, håndtering og fjerning av avfall og farlige materialer
- h) forsvarlige arbeidstidsordninger
- i) tilfredsstillende personalrom
- j) Forsvarlig innkvartering.

1.3.3 Internkontrollforskriften

(Forskrift om systematisk helse- miljø- og sikkerhetsarbeid i virksomheter, av 12. juni 1996, sist endret 01.07.2017)

Denne kommer til anvendelse for virksomheter som omfattes av

- Arbeidsmiljøloven
- Forurensningsloven
- Produktkontrollloven
- Sivilforsvarsloven
- Lov om brannfarlige varer
- Lov om eksplosive varer
- Lov om brannvern
- Lov om tilsyn med elektriske anlegg og utstyr

Andre aktuelle forskrifter og retningslinjer som byggeplasskoordinator skal forholde seg til:

- Forskrift om utførelse av arbeid, bruk av arbeidsutstyr og tilhørende tekniske krav (forskrift om utførelse av arbeid), FOR-2011-12-06-1357, sist endret 10.05.2022.

1.4 SHA-AKTIVITETER

SHA skal være en integrert del av prosjekterings- og byggearbeidet. SHA-aktiviteter og dokumentasjon vil derfor også følge de ulike prosjektfasene som beskrevet nedenfor. For hver prosjektfase er det stikkordsmessig angitt hvilke aktiviteter som skal gjennomføres.

Planen definerer målsetting og overordnede krav til SHA samt gir en oversikt over gjennomføring av detaljprosjektering og bygging for å oppnå de mål og krav som er definert.

1.4.1 Detaljprosjekteringsfasen

Under detaljprosjekteringen er SHA-koordinators oppgaver som følger:

- Fastsette krav til bygningsmessige løsninger med hensyn til:

- farlige forhold
- materialvalg
- Delta i prosjekt-/prosjekteringsmøter og gjennom dette å sørge for at planen innarbeides. Den enkelte rådgiver skal innenfor sitt fagområde redegjøre for nødvendige tiltak for å ivareta hensynet til sikkerhet, helse og arbeidsmiljø. De forskjellige arbeiders utførelse må fremdriftsmessig vurderes under planleggingen. Det må ytes hensyn til tekniske løsninger og materialvalg.
- Sørge for at anbuds materialet ivaretar den enkelte virksomhets mulighet for en sikker gjennomføring.
- Foreta en risikovurdering for problemstillinger ved dette prosjektet.
- Revidere fremdriftsplan for entreprisoppstart med hensyn til rekkefølge av arbeid som kan være til hinder eller til fare for hverandre dersom det fremkommer forhold som tilsier en endret fremdrift.
- Sørge for etablering av krav til oppfølging av SHA i byggefasen: rutiner for rapportering, vernerunder, utarbeidelse av verneplan, avviksbehandling, gjennomføring av sanksjoner og SHA i byggemøter (eventuelt egne SHA-møter).
- Sørge for etablering av krav i generelt anbudsgrunnlag med hensyn til SHA.

1.4.2 Utførelsesfasen

SHA-koordinator i utførelsesfasen skal blant annet utføre følgende:

- Sørge for justeringer i fremdriftsplan for entrepriser ved eventuelle forsinkelser som kan på virke risikonivået for gjennomføring av arbeider.
- Følge opp avvik og gjennomføring av endringer.
- Utarbeide eventuell dokumentasjon av betydning for fremtidige arbeider.
- Kontrollere at alle kontraktspartnere deltar på hovedbedriftens vernerunder/møter, som avholdes hver 14. dag.

Videre er SHA-koordinators oppgaver å:

- Behandle oppfølging av lover og forskrifter til Arbeidsmiljøloven, samt spesielle SHA-krav på samme måte som øvrige krav.
- Utarbeide og fordele sikkerhetsinformasjon til alle kontraktsparter.
- Utarbeide rapport over SHA-arbeidet som inngår i prosjektleders månedlige rapporter.
- Revidere forhåndsmelding og sørge for ajourføring på byggeplassen.
- Stoppe farlig arbeid der det er overhengende fare for liv eller helse.
- Påse at hovedbedrift er utpekt (AML § 2-2).

1.5 BYGGEPLASSBESTEMMELSER

- Hver arbeidsgiver skal sørge for at deres virksomhet er slik innrettet og deres egne arbeidstakeres arbeid er ordnet og blir utført på en slik måte at arbeidstakerne er sikret mot fare for liv og helse.
- Hver arbeidsgiver skal sørge for at byggeplassens SHA-bestemmelser blir gjort kjent for sine arbeidstakere.
- På hver arbeidsplass med flere arbeidsgivere skal det være en hovedbedrift som har samordningsansvaret.
- Hovedbedriften har ansvaret for samordning av de enkelte virksomheters verne- og miljøarbeid.
- En presiserer likevel at det ikke fritar den enkelte i å sørge for egen sikkerhet.
- Hoved bedriften skal sørge for at samordningsskjema blir fylt ut og blir gjort kjent for alle som arbeider på arbeidsplassen og at skjemaene blir underskrevet av de juridisk ansvarlige.
- Hvilke bedrifter som har internkontrollsystem, skal framgå av verneprotokollen.
- Har en bedrift ikke et fungerende internkontrollsystem, må disse bedriftene innordnes i Hovedbedriftens internkontrollsystem.
- Hovedbedriften skal utarbeide egen SHA-plan for byggeplassen med informasjon om blant annet følgende:
 - Personlig verneutstyr
 - Førstehjelpsutstyr
 - Brannvern
 - Stoffkartotek
 - Sertifikat/kontrollbøker
 - Skilting/informasjon
 - Aksjonsplan ved ulykker

2. SPESIELT

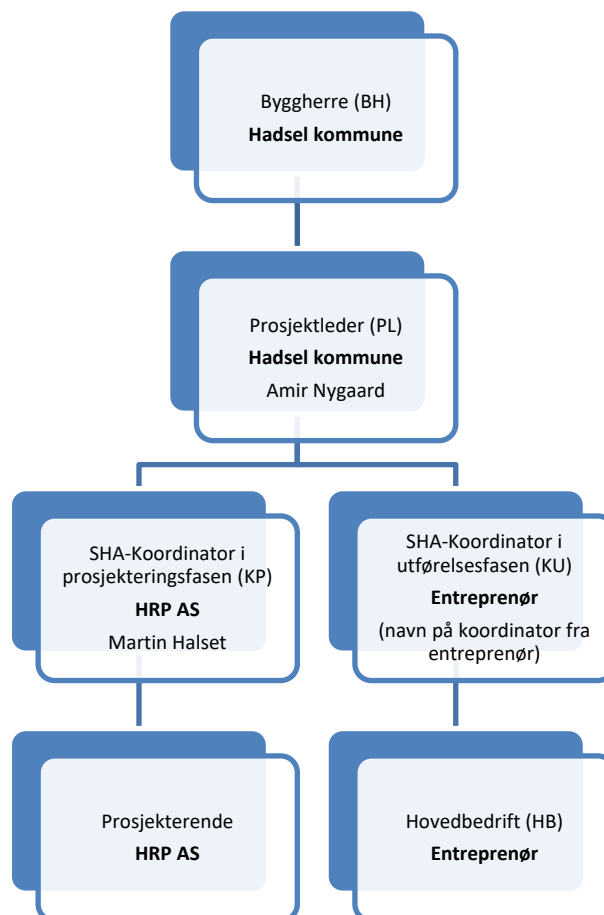
2.1 ORIENTERING OM PROSJEKTET

Store deler av kommunalt avløpsnett på Børøya er i dag fellessystem (AF) for spillvann og overvann. Avløpet slippes i dag urensset ut i Børøysundet sør for Børøya.

Det er tidligere laget et forprosjekt for fremtidig separering av AF-ledninger og pumping av spillvann til eksisterende renseanlegg vest på Børøya. I denne utførelsesentreprisen skal det etableres pumpestasjon med asfaltert adkomst, tilknytning til dagens AF-ledninger, overløpsledning og overvannsledning med utløp til sjø, samt pumpeledning frem til renseanlegget. Hadsel kommune ønsker at pumpeledningen føres ut i sjøen ved dagens utslippsledning, og legges i sjøen frem til landtak rett vest for renseanlegget. På land ved renseanlegget skal det også etableres en ledning for fremtidig pumpestasjon Skretting. Begge ledningene skal kobles inn mot dagens innløp til renseanlegget. Frem til ledningsnettet oppstrøms den nye pumpestasjonen på Børøya er separert, vil det ved nedbør gå betydelige mengder i overløp til Børøysundet.

2.2 ORGANISERING

SHA-arbeidet i prosjektet er organisert på følgende måte:



2.3 FREMDRIFTSPLAN

Det skal utarbeides en hovedfremdriftsplan for prosjektet som legges til grunn for oppstart. Sikkerhet, helse og arbeidsmiljø skal vektlegges samtidig som det skal settes av tilstrekkelig tid til å ivareta tiltakshavers krav til kvalitetsmessig godt utført arbeide.

Prosjektets fremdriftsplan skal vise at de forskjellige arbeidsoperasjoner ikke sammenfaller i tid slik at arbeidstakerne utsettes for farer, og skal være så detaljert at den er et hensiktsmessig verktøy for koordinering i utførelsesfasen. Oppfølging av dette skjer gjennom koordinering i utførelsesfasen.

Fremdriftsplanen ajourføres av hovedbedrift i utførelsesfasen. De sikkerhetsmessige kritiske aktiviteter skal merkes tydelig og vies ekstra oppmerksomhet ved utførelsen. Planer legges inn/arkiveres under dette punktet.

Ved planlegging av egne arbeider har utførende virksomheter ansvar for at:

- Arbeidets fremdrift ivaretar alle krav til planlegging, gjennomføring og oppfølging av arbeidet med hensyn til sikkerhet, helse og arbeidsmiljø.
- Kritiske områder og tidsperioder for SHA er synliggjort i fremdriftsplanen.
- Den tid som faktisk skal brukes på de forskjellige typer arbeid eller arbeidsfaser justeres på bakgrunn av arbeidets fremdrift.

Hovedfremdriftsplan

Nedenfor er en oversikt over de viktigste milepælene i prosjektet per d.d.

Start detaljprosjekt:	Sept. 2022
Utsendelse konkurransegrunnlag:	Mars 2023
Tilbudsfrist:	April 2023
Byggestart:	Juni 2023
Prøvedrift:	Oktober 2023
Overtakelse:	Desember 2023

Faseplan utførelse

Faseplanen skal gi informasjon om planlagt fremdrift i utførelsen. Den skal i nødvendig grad være risikovurdert med tanke på ved hvilke tidspunkt flere virksomheter vil jobbe på samme område og hvilken tid som er avsatt til de enkelte arbeider.

Denne utarbeides av Hovedbedriften, og vedlegges SHA-planen som et eget bilag.

2.4 RISIKOMOMENTER OG MILJØKRAV

Risikomomenter

For å gi en oversikt over de viktigste risikomomenter, jfr. § 8 c) i Byggherreforskriften, er det i *Del II Vedlegg 5.1* satt opp en oversikt over de arbeider som kan innebære særlig fare for liv og helse, og som er vurdert i prosjekteringsfasen.

Miljøkrav

Det skal legges vekt på sikring slik at utslipp unngås. Videre skal miljømessige krav med hensyn på støy, luftforurensning, materialbruk og avfall vektlegges. Det pålegges hver enkelt aktør i byggeprosessen å være oppmerksom på risikoen for miljøskadelige materialer, risiko for utslipp og støy og støvforurensning i forbindelse med utførelsen av arbeidene.

Utslipp til grunn

- Det skal tas fullstendig hånd om alle typer spill. Dette kan være spill fra anleggsmaskiner og borerigger som drivstoff, motor- og hydraulikkolje, emballasje og eventuelle restprodukter.
- Det skal etableres tilstrekkelig sikkerhet for å unngå ikke-planlagte utslipp fra lokale drivstoff/oljetanker, anleggsmaskiner og deponier.

Støy

- I den fasen det evt. pågår sprengings arbeider vil personer i nærheten av anlegget bli påvirket av støy fra sprengninger samt rystelser fra sprengings arbeidet.
- Transport, grøfting, grave- og byggearbeider vil forårsake både støy og økt trafikkbelastning i området. Det er derfor viktig at klare regler for trafikkveger og arbeidstid reguleres i anbudet.

Støv

- Det skal tas nødvendige forholdsregler for å hindre støvspredning i bygninger.
- Det skal tas nødvendige forholdsregler for begrensnig av støvspredning til omliggende bebyggelse.

Avfall

- Normalt skal bygnings- og husholdningsavfall håndteres etter rutiner som etablert i kommunen fra før.
- Spillolje og eventuelt utskiftede deler fra anleggsmaskiner deponeres på godkjent avfallsplass.
- Spill fra av- og påkobling av tankbil etc. suges opp med sugebil.

Drivstoff tatt opp på denne måten behandles som spesialavfall.

Risikovurderinger i utførelsesfasen

I utførelsesfasen er entreprenørene ansvarlig for kartlegging og vurdering av risikofylte arbeider. Hver enkelt entreprenør skal på grunnlag av forhold gjengitt i vedlegg 5.1 samt egne vurderinger av arbeidsomfanget, foreta risikovurderinger mht. utførelse av arbeider.

Den enkelte entreprenøren skal vurdere sine arbeider i forhold til de andre på bygge- eller anleggsplassen med tanke på planlegging av tid og risikoer ved samtidige arbeider. Alle risikovurderinger skal dokumenteres og sendes KU som legger disse inn som bilag til SHA-planen. KU fører tilsyn med at arbeidene blir fulgt opp i henhold til ovennevnte analyser.

Sikker Jobb Analyse (SJA)

Alle entreprenører skal ha skriftlige rutiner (prosedyrer) for gjennomføring av SJA. SJA skal gjennomføres for alle risikofylte eller nye og ukjente arbeidsoperasjoner som ikke allerede er dekket i eksisterende prosedyrer/instruksjoner, for eksempel tunge løfteoperasjoner, arbeid under vann etc. Analysen gjennomføres av ansvarlig utførende entreprenør og utførende personell skal delta i analysen. Dersom flere sidestilte virksomheter er involvert, skal disse trekkes inn i utarbeidelsen. Resultatet av analysen skal dokumenteres og alt involvert personell gjøres kjent med resultatet i forkant av jobbstart. Kopi sendes KU før oppstart av jobben.

2.5 AVVIK OG AVVIKSHÅNDTERING

Rapportering og behandling av avvik

Avvik/endringer i SHA-planen skal rapporteres fortløpende og innarbeides i planen. Dette gjøres ved at den som først avdekker avviket melder dette.

KU har ansvar for å behandle avviket og innarbeide det i SHA-planen. Dette innebærer rapportering, oppfølging av avviket med tiltak for å rette opp avviket (korrigerende tiltak), samt forebyggende tiltak for å hindre at det skjer igjen, for eksempel ved opprettelse av nye rutiner. Avvik som er ferdigbehandlet skal lukkes.

Eksempler på avvik kan være:

- Endring av tidsplan som medfører endringer av når de ulike arbeidsoperasjoner kan utføres. Her må det sjekkes om dette medfører behov for risikovurdering av endringene.
- Endringer i konstruksjoner og tekniske løsninger som medfører tiltak for arbeider som kan være en fare for sikkerhet, helse og arbeidsmiljø.
- Manglende tiltak for arbeider som blir oppdaget etter at SHA-planen er tatt i bruk på bygge- eller anleggsplassen og som burde ha vært risikovurdert av hensyn til sikkerhet, helse og arbeidsmiljø.
- Ved uønskede hendelser eller ulykker skal årsaken til dette avklares. Årsaken skal deretter sammenholdes med planen. Skyldes årsaken til hendelsen mangler i planen skal dette avviksbehandles.

Rapportering og håndtering av uønskede hendelser

Entreprenøren skal ha dokumentert og iverksatt et system for varsling, rapportering, registrering, undersøkelse og oppfølging av alle uønskede hendelser som kan forekomme under bygge/anleggsarbeidet. Uønskede hendelser skal granskes og tiltak iverksettes for å hindre gjentakelse av hendelsene.

Alle entreprenører plikter å melde observerte avvik som farlige forhold og nestenulykker til KU og til Hovedbedriften. Eget skjema for melding av avvik skal benyttes.

Alle alvorlige ulykker, f.eks. ulykker som resulterer i alvorlig personskade/ fraværsskade, skal rapporteres til byggherren umiddelbart. Andre uønskede hendelser som branner, eksplosjoner og miljøutslipp meldes til byggherren senest én arbeidsdag etter at hendelsen inntraff.

Byggherren skal kunne delta med observatører ved entreprenørens granskning etter ulykker.