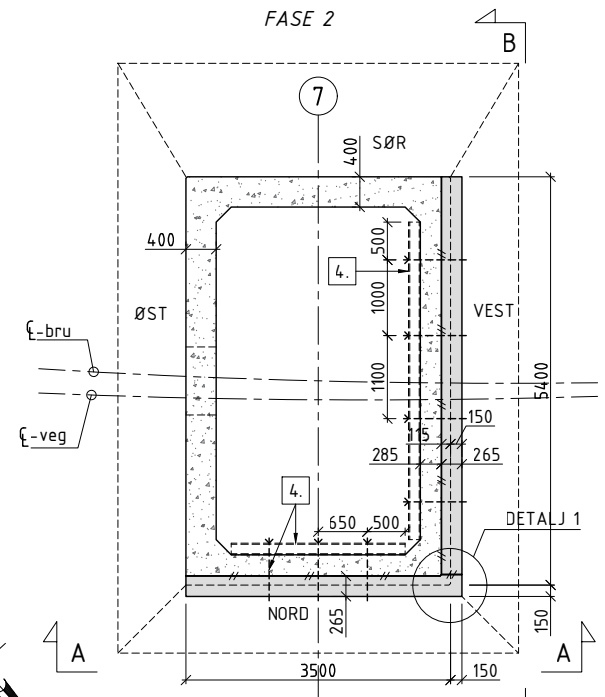
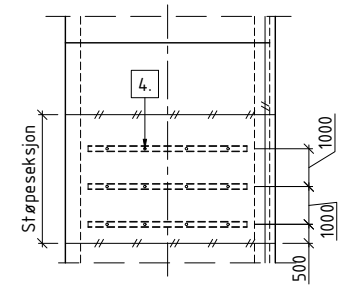


A OPPRISS
FASADE NORD
1:100
FASE 2

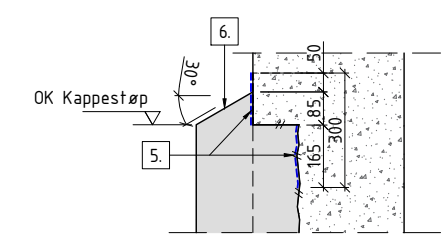
B OPPRISS
FASADE VEST
1:100
FASE 1



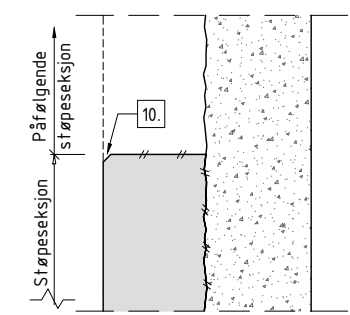
C SNITT
1:50



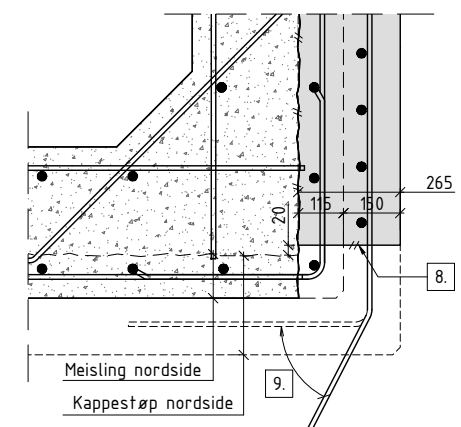
D OPPRISS
TYP. STØPESEKSJON
1:100



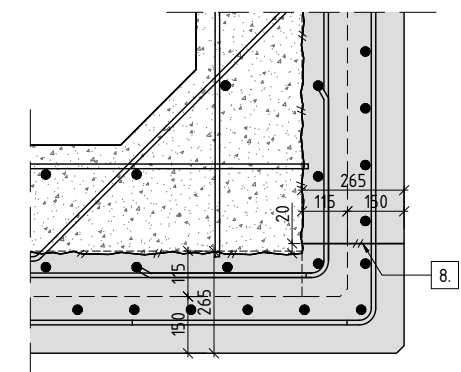
4 TYP. DETALJ
1:10
TOPPAVSLUTNING



3 TYP. DETALJ
1:10
STØPEKJØT



1 DETALJ
1:10
Fase 1



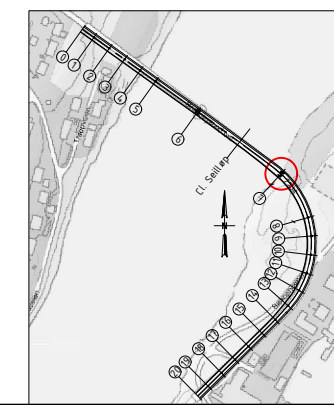
1 DETALJ
1:10
Fase 2

Bemerkninger:

1. Betong :
Fasthetsklasse: B45 SV-Standard
Utførelsesklasse: 3 iht. NS EN 13670 : 2009 + NA 2010
Bestandighetsklasse: MF40
Luftporevolum: 4,5±1.5%
Toleranser: Toleranseklasse 1 iht. NS-EN 13670
Nøyaktighetskl. B iht. R762
Største tilslag etter NS-EN 12620 skal være >16mm <25mm.
2. Armering: B500NC iht. NS3576-3
3. Forskaling, forbehandling, utstøping og etterbehandling av betong iht. beskrivelsen.
4. For å balansere støpetrykket fra kappestøp skal det etableres gjennomgående forskalingsstag c/c 1m som festes til avlastingsbjelker c/c 1m på innsiden av søylen.
5. Før utstøping av toppavslutningen påføres en 300mm bred stripe med epoxy. Betongutstøpingen skal utføres mens epoxyen er klebrig.
6. Toppavslutningene utstøpes med 30° helning utover.
7. Arbeidsrekkefølgen er angitt på tegn. K120.
8. Seksjonsskjøt vannmeisling.
9. Bøyene plasseres før fasade nord meisles. Bøyes til endelig posisjon etter meisling, under armering av nordre fasade.
10. Horisontale støpeskjøter mellom seksjoner utføres med 20 mm trekantlist plassert i OK av nedre støp. Se detalj 3.

HENVISNINGER

- Søyler Akse 6, Kappestøp. Form. Se tegn. K112
- Søyler Akse 7, Fjerning av betong. Se tegn. K120
- Søyler Akse 7, Kappestøp. Armering. Se tegn. K124



01	Til kontroll	TKA	RUT	TAO	09.12.2022
Revisjon	Revisjonen gjelder	Utlarb	Kontr	Godkjent	Rev. dato
Saksnr.		Tegningsdato 09.12.2022			
Bestiller		Produzent for			
Produzent av		AAS-JAKOBSEN			
Fv. 54					
18-1430 Brønnøysund BRU					
Kappestøp, Akse 7					
Form					
Utarbeidet av	Kontrollert av	Godkjent av	Konsulentarkiv	Tegningsnummer/ revisjonsbokstav	
TKA	RUT	TAO	12467-2	K122	01