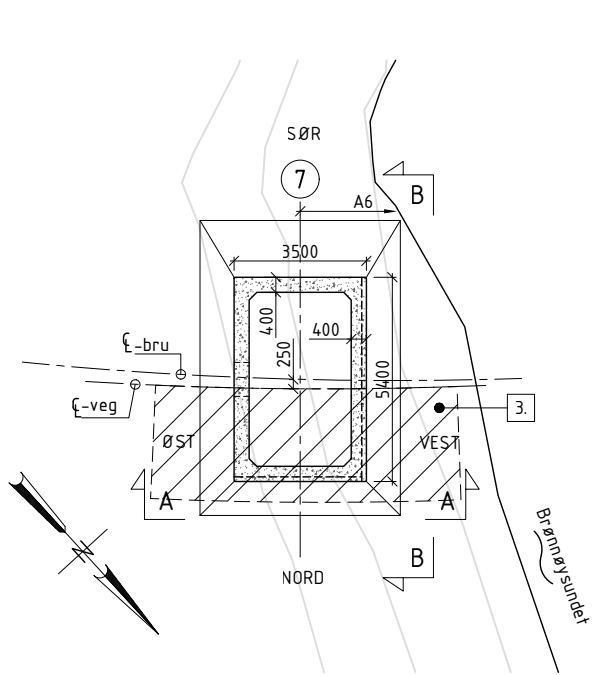
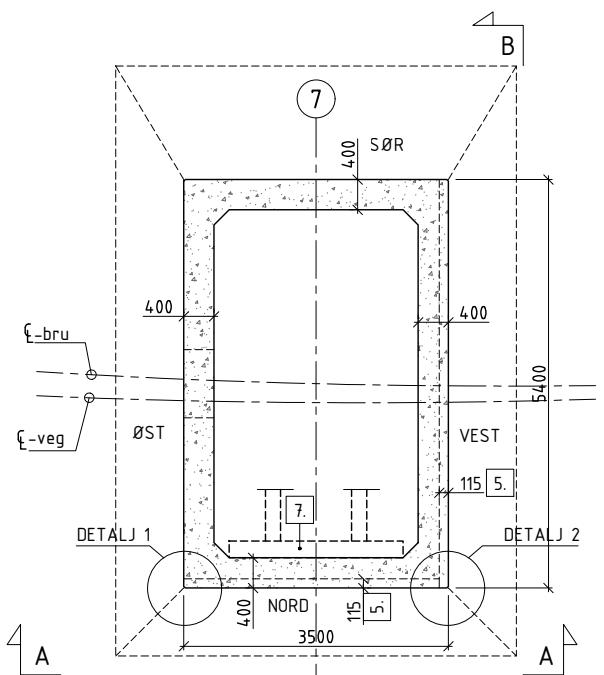


A OPPRISS
FASADE NORD
1:100
FASE 2

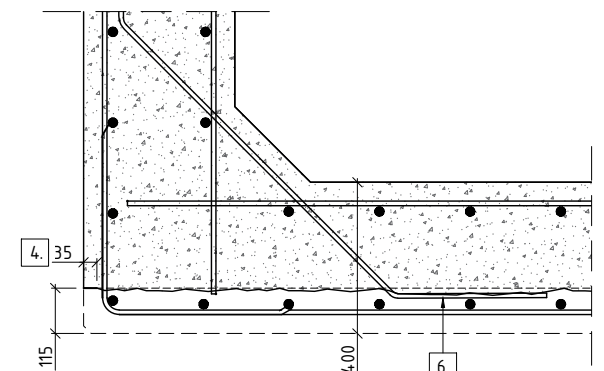
B OPPRISS
FASADE VEST
1:100
FASE 1



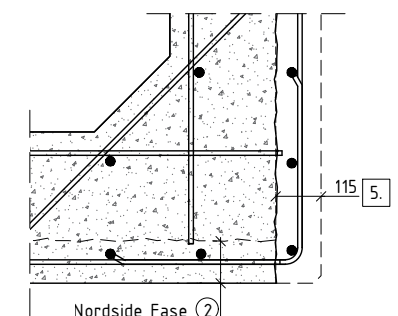
C PLAN
1:100



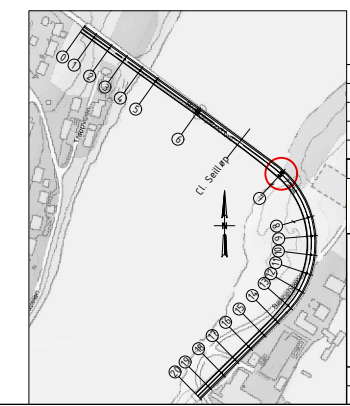
C SNITT
1:50



1 DETALJ
1:10



2 DETALJ
1:10



Bemerkninger:

- Tegningen viser seksjonsvis fjerning av betong på de ulike fasadene. Etterfølgende kappestøp sees på tegn. K122. Kun én fasade på hver søyle rehabiliteres av gangen iht. rekkefølge bemerkning 8.
- Betongkvalitet gammel betong: C35
- Det skal etableres kjøring i ett spor før arbeidene på brua starter opp. Trafikken reguleres slik at det kun kjøres i nordlig spor mellom akse 4-9.
- På endeavlutningene skjæres det inn 35mm med vinkelsliper for å få pent utseende på avslutningen. Den skjærte overflaten sandblåses for å gi god heft.
- Betongen fjernes inn til 20 mm innenfor armeringen. Maksimal meislingsdybde 115 +/- 5mm. Meislingsdybden må ikke overstige 120 mm av hensyn til søylens kapasitet. Overflaten og armering i meislingsområdet inspiseres for hver seksjon for å evt. avgrense nødvendig meislingsdybde. Eksist. konstruktiv armering (bøyler Ø12, vertikal Ø25) sandblåses.
- Ved eksponering av vinkelbein på skrånbyler skal ikke baksiden av disse meisles ut.
- Felt A7N1 stemples for 20 kN innvendig før arbeidet med nordsiden starter opp.
- Arbeidsrekkefølgen henviser til tegningene K110, K112, K120 og K122 og må sees i sammenheng. Det arbeides vekselvis med meisling og armering/forskaling/utstøpning på søylene i akse 6 og akse 7. Det skal ikke meisles ny seksjon før foregående utstøpning på samme fasade har oppnådd en modenhet på 48 timer og tilsv. minste feringfasthet 39MPa. For beskrivelse av utstøpning, se tegn. K112 og K122.

Arbeidsrekkefølge: ① Akse 6 Øst og Akse 7 Vest
② Akse 6 Nord og Akse 7 Nord
③ Akse 6 Vest.

Fase ① - Akse 6 Øst og Akse 7 Vest

Steg	Akse 6	Akse 7
1	Meisle A6Ø1a	
2	Etablere dybler 7.	
3	Meisle A6Ø1b	
4	Støp A6Ø2	Meisle A7V1
5	Meisle A6Ø3	Støp A7V2
6	Støp A6Ø4	Meisle A7V3
7	Meisle A6Ø5	Støp A7V4
8	Støp A6Ø6	Meisle A7V5
9	Meisle A6Ø7	Støp A7V6
10	Støp A6Ø8	Meisle A7V7
11	Meisle A6Ø9	Støp A7V8
12	Støp A6Ø10	

Støpesteget innebefatter armering/forskaling og utstøpning.

Fase ② - Akse 6 Nord og Akse 7 Nord

Tilsvarende arbeidsrekkefølge som for øst-siden:
(A6N1a) - dybler - (A6N1b) - (A6N2+A7N1) - (A6N3+A7N2) - (A6N4+A7N3) - (A6N5+A7N4) - (A6N6+A7N5) - (A6N7+A7N6) - (A6N8+A7N7) - (A6N9+A7N8) - (A6N10)

Fase ③ - Akse 6 Vest

(A6V1a) - dybler - (A6V1b) - (A6V2) - (A6V3) - (A6V4) - (A6V5) - (A6V6) - (A6V7) - (A6V8) - (A6V9) - (A6V10)

HENVISNINGER

- Søyle Akse 6, Kappestøp. Fjerning av betong. Se tegn. K110
- Søyle Akse 7, Kappestøp. Form. Se tegn. K122
- Søyle Akse 7, Kappestøp. Armering. Se tegn. K124

01	Til kontroll	TKA	RUT	TAO	09.12.2022
Revisjon	Revisjonen gjelder	Utarb	Kontr	Godkjent	Rev. dato
Saksnr.		Tegningsdato 09.12.2022			
Bestiller		Produsert for			
Produsert av		AAS-JAKOBSEN			
Fv. 54					
18-1430 Brønnøysund BRU					
Søyle, Akse 7					
Fjerning av betong					
Utarbeidet av	Kontrollert av	Godkjent av	Konsulentarkiv	Tegningsnummer/	revisjonsbokstav
TKA	RUT	TAO	12467-2	K120	01