

Revidert prosjektbeskrivelse.

Prosjektbeskrivelse av oppdraget «Ny Skanneenhet i Vadsø»

Prosjektet innbefatter noe riving av vegger og oppussing av tak, vegger og golv. Nye cellekontorer og flytting justering av dører. Toalettkerne tilpasses krav om HC løsning.

2.0.1 Lagerplass:

- Lage større åpning inn til fjernarkiv / regnskap i kjeller for å ta inn paller
- Bygge en rampe som går mellom tilfluktsrom/treningsrom til gang fjernarkiv. Det er for å få inn en jekketralle over dørstokken.
- Det må lages bedre overganger i alle dørstokker for bruk av jekketralle.
- Nye lyspunkt, skifte til LED-lys

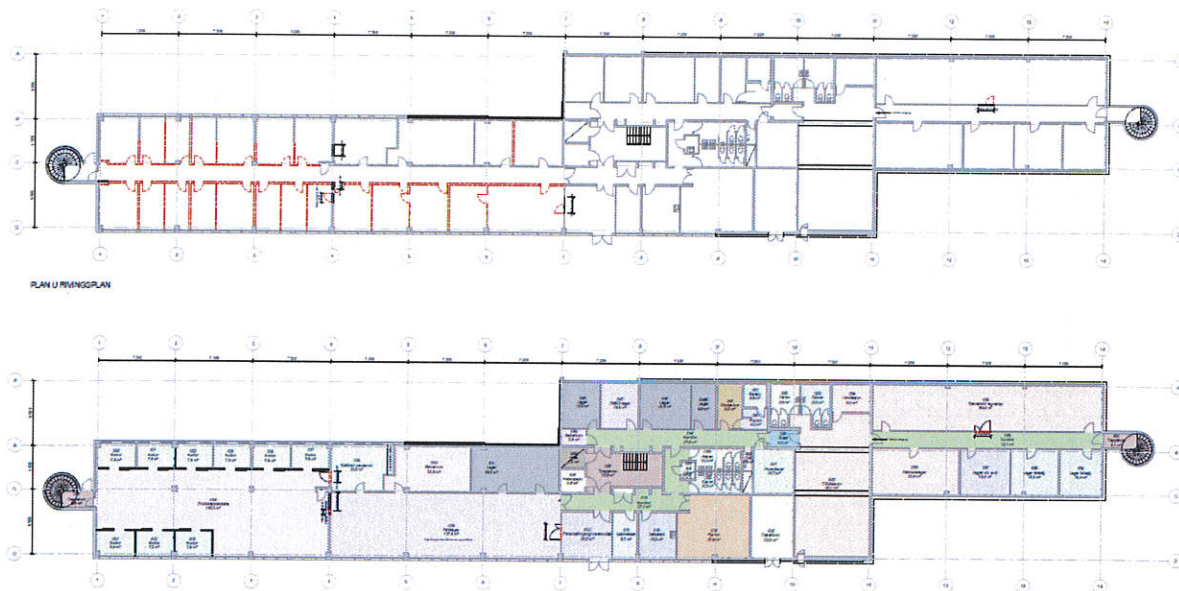
2.0.2 Fremtidige lokaler:

- Rive vegger for lagerplass akse 4-7 i rom 009 - 010 – 011.
- Rive vegg mellom 031 – 033 for lager/ evt andre utstyr.
- Sette opp en dør til produksjonslokale ved akse 4 (korridor 018).
- Rive vegger i akse 1 – 4 for produksjonslokale, foruten rom 028 som blir pauserom.
- Strøm uttak fra tak til 7 arbeids plasser. (må kunne flyttes på, type stolpe på hjul) må også være nettverksuttak i stolpen.
- Strømuttak fra tak til Skanner og kuttemaskin.
- God wifi dekning i lokalet.
- Gulvet må også ha en stripe med hardt underlag (type vinyl gulv) for å kjøre inn jekketralle eller andre traller uten motstand i produksjonslokale.
- Lager gulv skal det være vinylbelegg.
- Det må være støyreducerende tiltak i tak og vegger.
- Skjerming utenfra og inn, utvendige persienner som kan styres innenfra.
- God belysning i tak, utskifting til LED-lys.
- God ventilasjon utover minimumskrav for fjerning av svevestøv.
- Maling av alle tak og vegger

3.0 Tegninger:

3.01 Tegning:

Tegning fremtidige kontorer: U. etg



1. Andre Krav og Avklaringer

4.01 Sikkerhet:

SVV stiller følgende krav til sikkerhet:

Brannvern

Sikkerhet i tråd med gjeldende byggeforskrifter og brannvernsinstruksjoner, f.eks. rømningsveier. Lokalene skal ha adresserbart brannalarmanlegg.

Utvendig sikring

Utvendig sikring av bygget skal skje ved skallsikring og adgangskontroll i henhold til gjeldende regler. Adgangskontroll skal også omfatte forflytning innenfra og ut. Det må vurderes konkret om det er behov for ytterligere sikring i en viss avstand fra bygget. (SVV)

Innvendig sikring

Innvendig sikring er sikringssystemer som hindrer at personer uten adgangstillatelse kommer inn i bygget. Arealene som tilhører skanneenheten ha en egen adgangssone slik at tilgang kan styres på brukernivå. Arealene skal ha bevegelsessensorer tilkoblet alarm. Alarmen skal ha mulighet for direkte tilkobling til nødnet. (SVV)

Tilført friskluftsmengde kan reduseres i perioder når det ikke er folk i arkivlokalet. Friskluftmengde kan da reguleres via CO₂ sensor eller bevegelse. Beregninger for nødvendige m³/h og kg/h må hensynta lokale klimaforhold ved lokasjonen og arbeidstilsynet veiledning 444 (inneklimate)

4.02 Avfall:

Denne bestillingen belager seg på at avdelingen kan avlevere hele paller fra lageret til leverandør av makulering og ikke kreve utvidelse av bygningens avfallshåndtering. Prosjektet har iverksatt prosess for sikring på tilgang av makuleringstjenester til å møte avdelingens behov. Prosjektet vil selv sørge for materiell for plombering.

4.03 Krav i arkivloven:

Arkivrommet ved enheten vil ha daglig tilsyn og kravene i henhold til arkivlovene er derfor de grunnleggende bestemmelsene i Forskrift om utfyllende tekniske og arkivfaglige bestemmelser om behandling av offentlige arkiver (riksarkivarens forskrift) f.o.m. § 2-1 t.o.m. 2-10. **Bestemmelser som gjelder spesialrom for arkiv skal ikke gjelde for arkivrommet i Vadsø da daglig tilsyn gjør dette unødvendig.**

4.04 Størrelse:

Netto arealbehov, gang og transportareal fratrukket:

Produksjonslokale ca 100 m²

Pallelager ca 100 m²

Fjernlager ca 50 m²

Forventet total lagringsmengde papir vil ikke overstige 11 Tonn (forventet maksimal tillatt, i forhold til spesifikk brannenergi)

4.05 Ventilasjon og klimakontroll:

Det ventileres etter gjeldende forskrifter og standarder. Produksjonslokalet vil ha behov for at avtrekket plasseres ved maskiner, slik at papirstøv spres minst mulig i lokalet.

4.06 Brann:

Arkivrommet kan ikke ha slukkeanlegg som benytter vann eller skum som kan ødelegge arkivene. Dette medfører en alternativ løsning, f.eks. gass. Disse løsningene vil også stille krav til rømningsveier og eventuelt masker. El-sentral skal ikke befinne seg i Arkivrommet. Arkivrommet skal ikke ha skillevegger og arkivrommet er derfor en branncelle.

Slukkeanlegg vurderes som opsjon.

4.07 Skadedyr:

Arkivene vil ikke oppholde seg i Vadsø i lang nok tid til at skadedyr vil kunne utgjøre en nevneverdig trussel.

4.08 Skadeverk og innbrudd:

Arkivrommet vil ha krav til samme skallsikring og alarm som resten av bygget. Enhetens arealer skal utgjøre en egen sone for adgangskontroll.

4.09 Logistikk:

Enheten vil med kun noen få unntak basere sin logistikk på paller. Dette for å lette flyttingen av større mengder. Videre vil jekketraller med høy løftehøyde gjøre det lettere for enhetens ansatte å losse esker over på arbeidsflater..

Sted: Vadsø Dato: 18/7-22 Signatur: 