

SHA-PLAN

Prosjekt: 1219101 Buf Tromsø – Ombygging, vinduer, branntiltak
Byggherre: Statsbygg
Byggeplass: Tromsø Ungdomssenter, Håkøyvegen 339, 9100 Kvaløysletta
Utarbeidet: 18.08.22
Sist oppdatert: 18.08.22



Revisjonslogg:

Nr.	Revisjonen gjelder	Revidert av (Initialer)	Dato
0	SHA-plan utarbeidet		18.08.22
1			
2			



Innhold

0	Innledning	2
0.1	Kort informasjon om prosjektet	2
0.2	Utarbeidelse, oppdatering og distribusjon av SHA-planen.....	2
0.2.1	Vedlegg til SHA-planen	2
1	Organisering	3
2	Fremdrift	6
2.1	Hovedfremdriftsplan i byggeperioden (viktige milepæler).....	6
2.2	Detaljerte fremdriftsplaner (produksjonsplaner)	6
3	Risikofylte arbeider	6
3.1	Generelle tiltak	6
3.1.1	Arbeidstakers plikter.....	6
3.1.2	Arbeid i høyden	7
3.1.3	Språk og kommunikasjon	8
3.1.4	Andre krav til sikkerhet, helse og arbeidsmiljø:.....	8
3.2	Spesifikke tiltak knyttet til arbeid som kan innebære fare for liv og helse	9
4	Rutiner for endring av SHA-planen.....	9
5	Rapportering av uønskede hendelser	10

0 Innledning

SHA-planen er byggherrens verktøy for å sikre at risikoforholdene forbundet med byggearbeidene i dette prosjektet håndteres på en forsvarlig måte i henhold til byggherreforskriften av 2010 (revidert 1. Januar 2021).

0.1 Kort informasjon om prosjektet

Tromsø ungdomssenter er en døgnbemannet barnevernsinstitusjon som gir behandling og undervisning til ungdom med atferdsvansker. Bygningen ligger sjønært til på Håkøya, en halvtimes kjøring utenfor sentrum. Den ble oppført i 2006, og består av et hovedhus, en skolebygning og en leilighetsfløy. Byggene skal bygges om innvendig, og tilpasses bedre til dagens bruk. Vinduer i hovedbygg skal byttes.

0.2 Utarbeidelse, oppdatering og distribusjon av SHA-planen

Opgaven med å utarbeide, oppdatering og distribusjon er fordelt som vist i tabellen nedenfor:

Prosjektfase	Dokumentansvarlig	Funksjon
Detaljprosjektfase	Prosjektleder	SHA-koordinator prosjektering (KP)
Byggefase	Byggeleder	SHA-koordinator utførelse (KU)

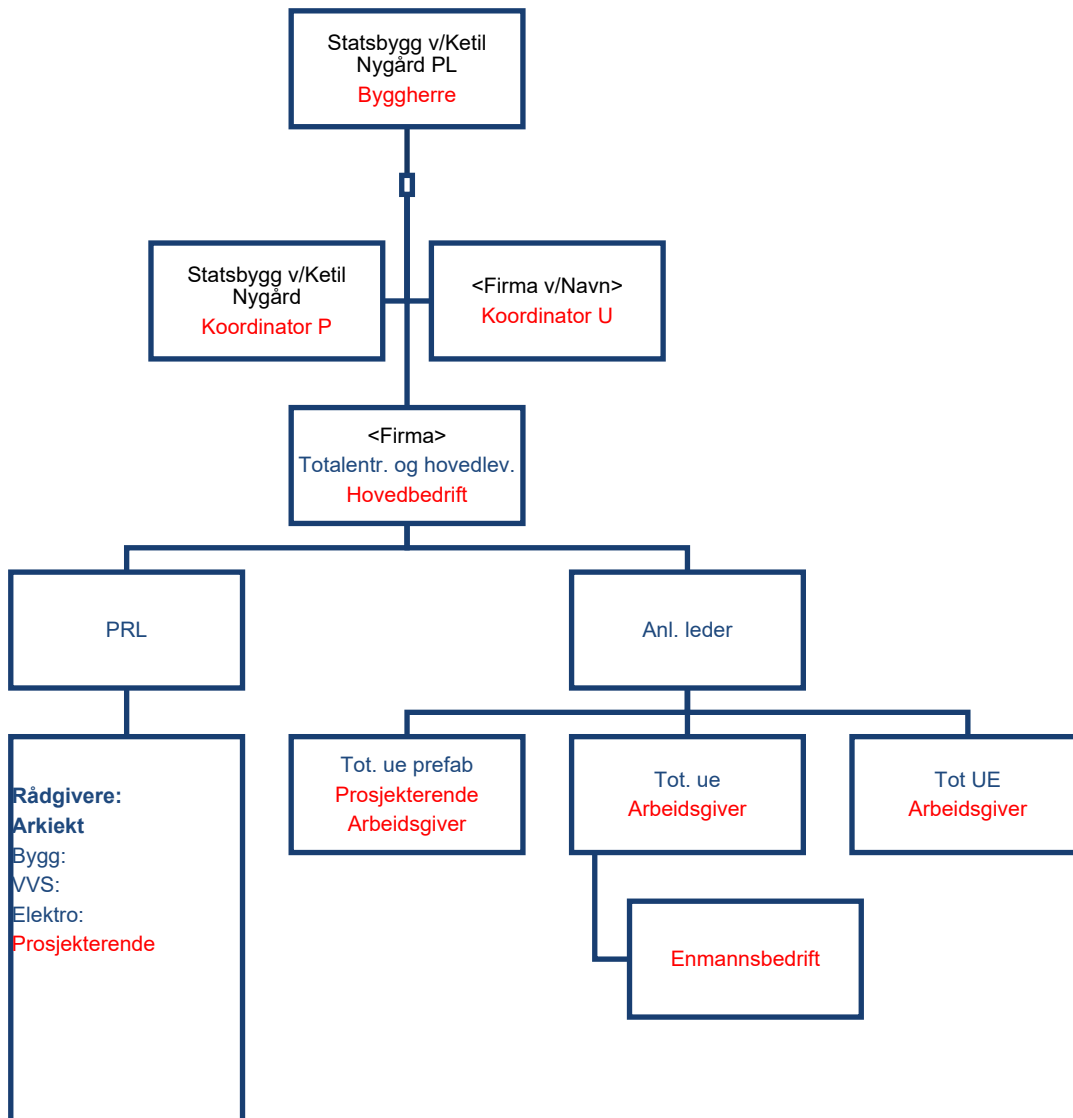
Byggherren er ansvarlig for å følge opp at SHA-planen blir utarbeidet, oppdatert og gjort kjent for alle på byggeplass.

0.2.1 Vedlegg til SHA-planen

Følgende dokumenter er vedlegg til SHA-planen. Noen dokumenter skal brukes uten endringer. Dette er i så fall oppgitt under *Kommentarer*. Dersom virksomheten har egne dokumenter som benyttes, skal disse gjennomgås og godkjennes av SHA-koordinator for utførelse for å sikre at de inneholder minimum de momenter som Statsbygg krever.

Dokument	Kommentar
Sjekkliste for oppslagstavle på byggeplass	Skal benyttes.
Varslingsplan	Skal benyttes og skal henges opp på oppslagstavle og andre hensiktsmessige steder.
Rapportering av skade/potensiell skade	Skal benyttes.
Beredskapsplan på byggeplass	Skal benyttes.

1 Organisering



Figur 1 Totalentreprise - Eksempel

2 Fremdrift

2.1 Hovedfremdriftsplan i byggeperioden (viktige milepæler)

Tabellen under viser viktige milepæler i prosjektet.

Nr.	Beskrivelse	Dato
1	Byggestart	
2	Ferdigstillelse bygg og oppstart prøvedrift	
3	Overtakelse fra entreprenør	

2.2 Detaljerte fremdriftsplaner (produksjonsplaner)

Oppdaterte fremdriftsplaner (produksjonsplaner) som viser hvilke aktiviteter som skal foregå i ulike områder for de neste 2, 3 eller 4 ukene skal henge på oppslagstavlen(e) på byggeplassen og anses å være en del av SHA-planen. Det skal fremgå hvilke aktiviteter som anses å være spesielt risikofylte og som krever SJA før oppstart.

Disse aktivitetene skal markeres tydelig på fremdriftsplanen. Fremdriftsplanene utarbeides, oppdateres og henges opp av totalentreprenør.

3 Risikofylte arbeider

Under er det angitt krav og spesifikke tiltak som byggherren har vurdert som nødvendige for at byggearbeidene skal kunne utføres på en trygg og forsvarlig måte.

Det er angitt generelle og spesifikke tiltak.

- De generelle tiltakene er basert på den kunnskapen Statsbygg som flergangsbyggherre har om risikoforhold.
- De spesifikke tiltakene baserer seg på risikovurderinger som Statsbygg og de prosjekterende har utført i forbindelse med planlegging og prosjektering av prosjektet. De utførende skal informere byggherren om risikoforhold som ikke er beskrevet i denne planen.

De risikoforholdene som ikke kunne elimineres eller reduseres til akseptabelt nivå gjennom prosjektering og valg av løsninger, er beskrevet i tabellen under sammen med spesifikke tiltak.

3.1 Generelle tiltak

3.1.1 Arbeidstakers plikter

Alle plikter å sette seg inn i SHA-planen og sikkerhetsbestemmelsene som gjelder for byggeplassen. Kravene angitt under er minimumskrav.

Før arbeidene starter skal arbeidstakerne gjøres kjent med følgende plikter:

Som arbeidstaker

- skal du registrere deg daglig inn og ut på byggeplassen

- skal du bidra til en trygg og sikker arbeidsplass. Ingen jobb haster så mye at den ikke kan gjøres sikkert – gjennomfør Sikker Jobb Analyse før oppstart hvis det anses nødvendig.
- har du rett og plikt til å nekte å utføre arbeider som du mener er farlig
- skal du ikke utføre arbeid uten godkjent opplæring når det er et krav
- skal du rapportere uønskede hendelser til din leder og sørg for strakstiltak hvis nødvendig
- skal du bruke påkrevet verneutstyr (minimum hjelm, vernesko og synlighetstøy)
- skal du bidra til at gangveier, stillaser, rømningsveier og arbeidsområder holdes ryddige

3.1.2 Arbeid i høyden

Frittstående stiger og arbeidsplattformer skal være utformet i henhold til faktaarket [«Bra arbeidsmiljøvalg for sikkert arbeid på bukker og trappestiger»](#) fra EBA.

Bruk av stiger og frittstående stiger (gardintrapp/trappestige) skal begrenses til et minimum og kun brukes når det er den mest hensiktsmessige og sikre løsningen.

Som hovedregel skal personlig sikring (f.eks. fallsele) benyttes kun hvor felles sikringstiltak ikke er mulig eller ikke er ferdig etablert.

Frittstående stiger

Bruk av frittstående stiger er **ikke** tillatt dersom:

- det kreves bruk av kraft
- det skal håndteres tunge og store ting (tunge løft og tunge maskiner/utstyr)
- det skal utføres rivearbeid

Arbeidsplattform kan benyttes under følgende forutsetning:

- ha rekkverk ved arbeider på plattformhøyde over 1,25 m – også under 1,25 m om arbeidet tilsier det
- skal være stødig og uten fare for å velte
- være CE-merket

Type arbeidsplattformer som kan være aktuelle i slike tilfeller er:

- plattformstiger (Nivå 3 og nivå 4 i faktaarket «Bra arbeidsmiljøvalg»).
- stillaser/rullestillaser (skal være merket med eier, status (stengt – åpen))
- personløftere

Unntak fra faktaarket

I rød sone (iht. byggdetaljblad for Ren, tørr og ryddig byggeprosess) er det mulig å jobbe i frittstående stige (gardintrapp/trappestige) inntil 3,5 meter arbeidshøyde¹ dersom:

- arbeidet er enkelt (f.eks. inspeksjon, innregulering, skifte lyspære, o.l.) OG
- risikoen er liten

Anliggende stiger

Statsbygg stiller krav om at anliggende stiger ikke skal benyttes ved høyder over 3,5 meter. Ved høyder over 3,5 meter må det brukes trappetårn, leider eller annen type sikker atkomst.

¹ Med «arbeidshøyde» menes høyden fra gulv og opp til stedet hvor arbeidet foregår, f.eks. høyden fra gulvet opp til hendene når man skal sette på plass en himlingsplate.

3.1.3 Språk og kommunikasjon

Entreprenøren skal sørge for at:

Arbeidslaget til enhver tid består av minst én person som forstår og gjør seg forstått på norsk/skandinavisk. Denne personen skal i tillegg forstå, og gjøre seg forstått på, et språk alle de andre på arbeidslaget forstår.

Alle på byggeplassen skal forstå SHA-plan, arbeidsbeskrivelser, sikkerhetsopplæring, HMS-rutiner, verneprotokoller, sikkerhetsinstrukser, SJA, sikkerhetsdatablader, bruksanvisning for verktøy og arbeidsutstyr, varselskilter eller annen relevant SHA-informasjon. Materialet skal oversettes skriftlig til språket hver arbeidstaker forstår fullt ut.

Lovkrav og retningslinjer som for øvrig framgår av [Arbeidstilsynets nettsider](#).

Entreprenøren (Statsbyggs kontraktspart) skal før oppstart på byggeplass utarbeide en prosjektilpasset plan for språk og kommunikasjon (språkplan) som omfatter egne ansatte, underentreprenører og innleide. Planen skal gjøre det enkelt for oppdragsgiver å følge opp at ovennevnte krav er ivaretatt.

Språkplanen skal som et minimum inneholde

- navn på kompetent(e) oversetter(e),
- rutine for løpende oppdateringer av skriftlige oversettelser
- hvem som er språkkyndig i det enkelte arbeidslaget.

Språkplanen skal løpende oppdateres.

3.1.4 Andre krav til sikkerhet, helse og arbeidsmiljø:

Se Spesielle krav i kontrakten for ytterligere krav som stilles til SHA iht. § 9 i byggherreforskriften.

3.2 Spesifikke tiltak knyttet til arbeid som kan innebære fare for liv og helse

Nr	Risikoforhold	Spesifikke tiltak	Ansvar
1	Sikre drift av tilstøtende areal som ikke skal ombygges.	<ul style="list-style-type: none"> Sikre gode arbeidsrutiner og byggeledelse ved å sikre utkobling av strøm og andre installasjoner som medføre driftsstans. Varsle BH Gjennomgående planlegging og sikkerjobbanalyser utarbeides av TE i samråd med PL og bruker for å få avklart risikofylte arbeidsoppgaver 	K201
2	Arbeid som innebærer at personer kan bli skadet ved fall eller av fallende gjenstander.	<ul style="list-style-type: none"> Ha høyt fokus på regler og rutiner for arbeid ved grøfter, groper og løfteområder. Jevnlig kontroll av byggegjerder og lastestopper. Ha høyt fokus på å forebygge fallende gjenstander. Klare rutiner på at man ikke skal jobbe i flere høyder samtidig. Strengt regime i forhold til hjelmbruk og annet verneutstyr. Belysning i arbeidsområder. Arbeid skal utføres i opplyst område. 	K201, alle
3	Arbeid som innebærer fare for helseskadelig eksponering av støv, støy eller vibrasjoner.	<ul style="list-style-type: none"> Være nøye med bruk av verneutstyr som hørselsvern, vernebriller, åndedrettsvern og arbeidshansker. Sikkerjobbanalyse for støvene, støyende eller vibrerende arbeider. 	K201
4	Arbeid som innebærer fare for ulempe knyttet til støy eller støv for naboer.	<ul style="list-style-type: none"> Gode rutiner for varsling av støyende arbeider. Sikkerjobbanalyse ved støvende og/eller støyende arbeider. 	K201
5	Arbeid mens det er drift i lokalene eller tilliggende lokaler.	<ul style="list-style-type: none"> Etablere perimetersikring rundt arbeidssoner byggegjerder og port. Etablere gode rutiner for informasjonsflyt til bruker(e) på eiendommen. 	K201

De prosjekterende skal foreta risikovurderinger av valgte løsninger innen sin kontrakt. Dersom de avdekker risikoforhold som ikke kan reduseres til akseptabelt nivå eller elimineres ved valg av løsninger innen rammen av sin kontrakt, skal disse forholdene meddeles byggherren. Koordinator for prosjektering skal sørge for at tabellen over oppdateres med risikoforhold med tilhørende spesifikke tiltak som anser nødvendig for at arbeidene skal kunne utføres uten fare for liv og helse og med godt arbeidsmiljø.

4 Rutiner for endring av SHA-planen

Denne planen skal fortløpende oppdateres dersom det oppstår endringer som har betydning for sikkerhet, helse og arbeidsmiljø.

Eksempler på endringer som kan gi grunnlag for å oppdatere planen kan være:

- Endring i organisasjonen.
- Endring av beskrivelse av hvor og når de ulike arbeidsoperasjonene skal utføres (endring av fremdriftsplan i tid eller aktivitetsinnhold).
- Endring av spesifikke tiltak, enten i tid eller endring av selve tiltaket.
- Identifisering av nye risikoforhold som krever spesifikke tiltak som ikke har vært beskrevet tidligere.
- Omprosjektering som medfører nye/endrende risikoforhold med behov for spesifikke tiltak og/eller endring i fremdriftsplanen.

Både den utførende og prosjekterende har som ansvar å informere om forhold som medfører endringer i SHA-planen, og aktivt bidra i samhandlingen for å sikre sikkerhet helse og arbeidsmiljø i hele prosessen.

Ansvar for å gjennomføre endringer av SHA-planen defineres i «Byggherreforskriften – oppgavefordeling» som gjelder for prosjektet.

5 Rapportering av uønskede hendelser

For å kunne lære av hendelser er viktig at uønskede hendelser og forhold rapporteres. Statsbygg opererer derfor med en målsetning om å ha minimum 8 RUH/byggeplassavvik per 1000 arbeidstimer.

Hovedleverandør skal rapportere antall arbeidede timer, faglærte timer, lærlingetimer, skader, RUH-er og vernerundeavvik månedlig til Statsbygg på Statsbyggs nettbaserte skjema for perioderapportering SHA.

Alvorlige uønskede hendelser (hendelser med personskade eller med potensial for alvorlig personskade) skal rapporteres til Statsbygg fra hovedleverandør på skjemaet «Rapportering av skade – potensiell skade».

For øvrig skal den enkelte arbeidsgiver ha et avvikssystem for håndtering av uønskede hendelser i tråd med internkontrollforskriften §5 pkt. 7.