

Stavangerregionen Havnedrift AS

KRAV OG YTELSESBESKRIVELSE

Anskaffelse av nytt VMS,
samt utvidelse, service og
vedlikeholdsavtale for kamera og
VMS

Innhold

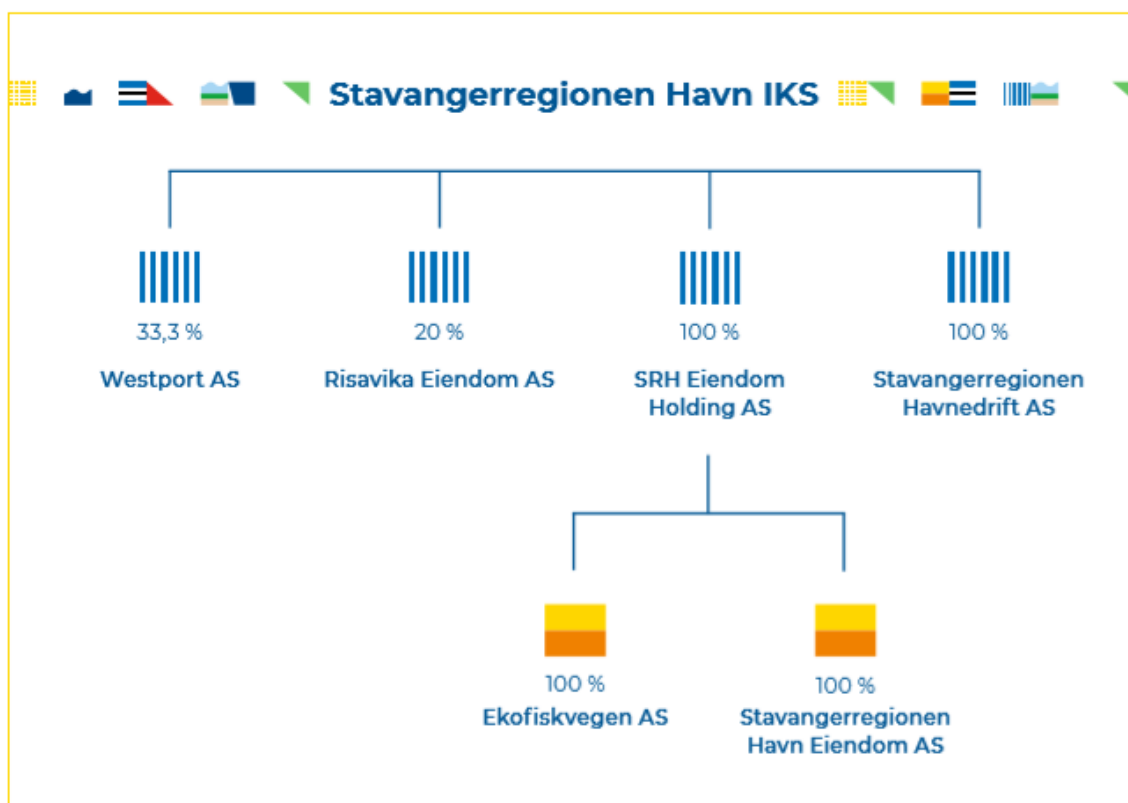
1. Kort info om oppdragsgiver	3
2. Eksisterende plassering.....	4
3. Eksisterende infrastruktur og system	8
4. Formål med anskaffelsen.....	10
5. Generelt	10
6. Krav til komponenter	12
7. Krav til Video Management System:.....	15
8. Årlig test og service, årskontroll	16
9. Installasjon, service og utrykning.....	17
10. Adgang til Stavangerregionen Havn's eiendommer og bygg.....	18

1. Kort info om oppdragsgiver

Stavangerregionen Havnedrift AS heretter kalt SRHD, skal inngå avtale med et selskap som kan levere, installere og vedlikeholde produkter i forhold til kameraovervåking – heretter omtalt som «Leverandøren». Leverandøren skal stille nødvendige ressurser til rådighet for å løse de ulike oppgaver i forhold til utstyr allerede installert og fremtidige utstyrsleveranser.

Stavangerregionen Havnedrift AS (SRHD) er et heleid datterselskap av Stavangerregionen Havn IKS. Selskapet bygger ut, vedlikeholder og driver konsernets havneanlegg og bygninger. SRHD leier havneanlegg og bygninger av mor- og søsterselskap og fremleier disse til havnens kunder.

SRHD drifter 5 ISPS havneanlegg, der det er etablert adgangskontroll og kameraovervåking. Havneanleggene er fysisk lokalisert i kommunene Stavanger, Sola og Randaberg. I tillegg til ovennevnte er også havneanlegget Westport i Risavika, koblet opp med både kamera og adgangskontroll. (Se eget avsnitt om Westport)



2. Eksisterende plassering

SRHD har kontorlokaliteter i Stavanger sentrum, og Risavika i Sola kommune.

De neste sidene viser oversikt i forhold til plassering av havneanlegg, samt bilder over de ulike havneanlegg hvor Stavangerregionen havn har sikkerhetsinstallasjoner.

De ulike terminalene har følgende navn, og vi benytter forkortelsene satt i parentes bak navnet i det videre arbeidet med forespørselen.

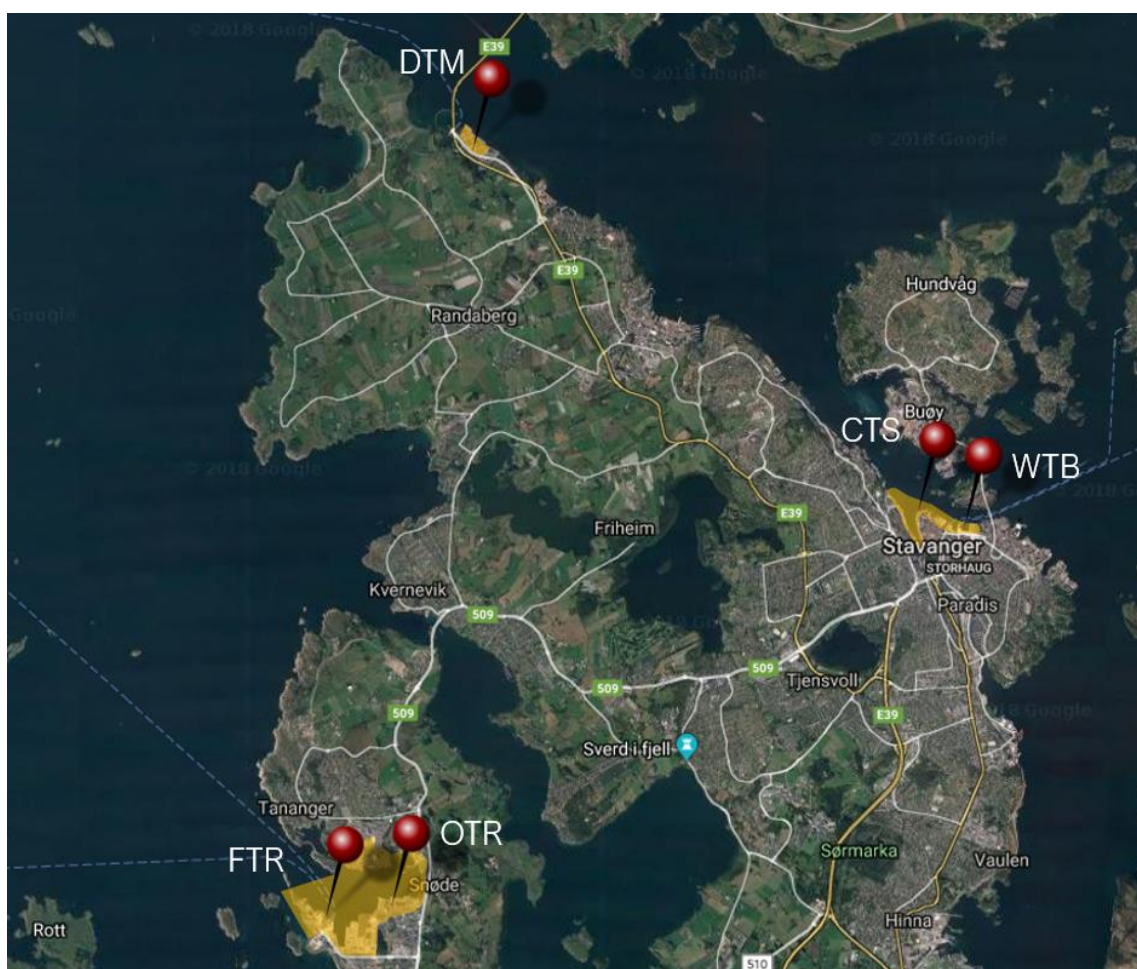
Cruise and Waiting Terminal Stavanger: (CTS)

Waiting Terminal Bekhuskaien: (WTB)

Deep Water and Offshore Terminal Mekjarvik: (DTM)

Offshore Terminal Risavika: (OTR)

Ferry Terminal Risavika: (FTR)



Oversikt Havneanlegg



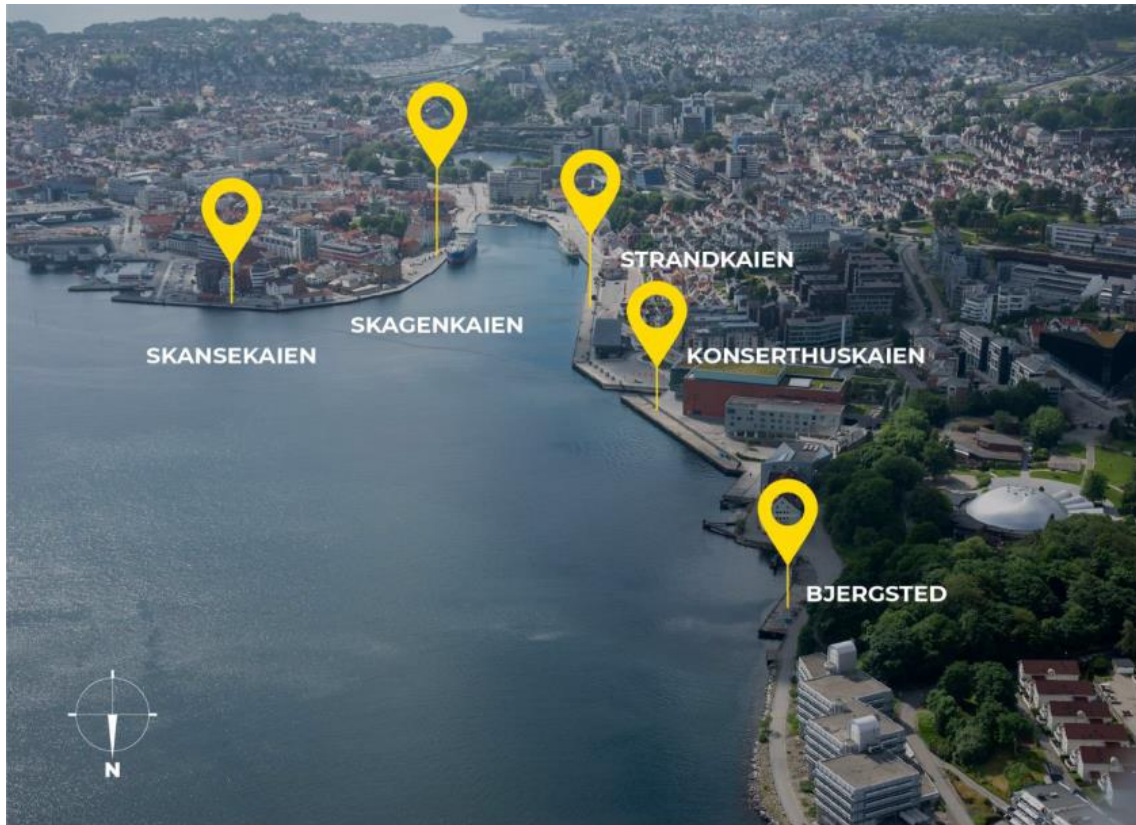
OTR – Offshore Terminal Risavika

Kameraovervåket



FTR – Ferry Terminal Risavika – Kameraovervåket

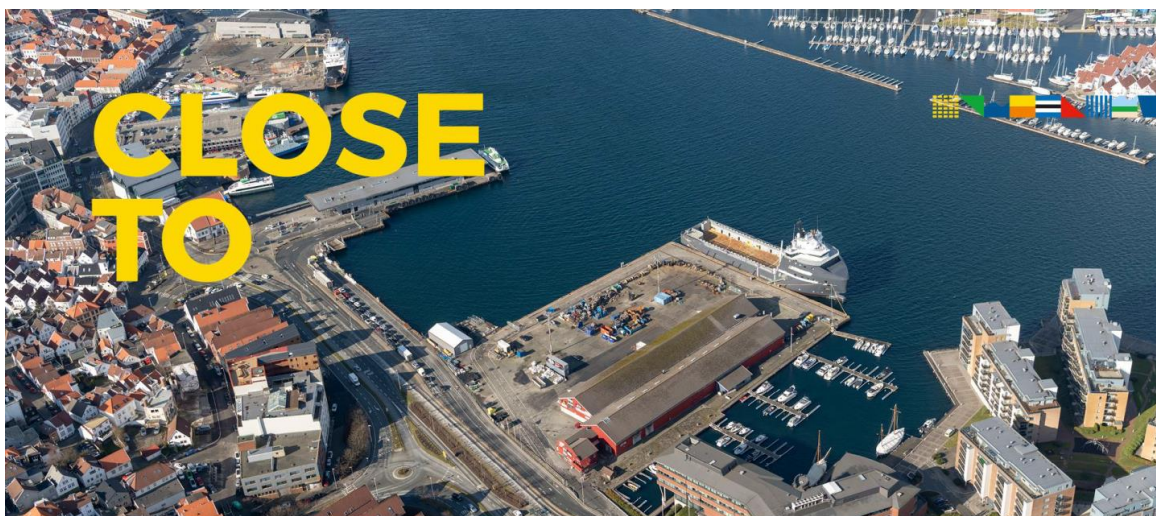
I tillegg til FTR er også Westport tilknyttet overvåkingen



CTS – Cruise and Waiting Terminal Stavanger

Strandkaaien er overvåket/Konserthuskaaien er delvis overvåket

Skansekaaien/Skagenkaaien/Bjergsted er ikke overvåket



WTB – Waiting Terminal Bekhuskaaien - Overvåket



DTM – Deep Water and Offshore Terminal Mekjarvik - Overvåket

3. Eksisterende infrastruktur og system

Sikkerhetssenter:

Sikkerhetssenteret er geografisk plassert i Strandkaaien 44 i Stavanger, og er bemannet på dagtid. Her produseres adgangskort, sikringskontrakter følges opp, og det er også herfra at kamera fra havneanleggene overvåkes. På ettermiddag/kveld overtas deler av denne jobben av havnevakten som er lokalisert i Risavika.

Kamera:

SRHD overvåker havneanleggene ved hjelp av ca. 100 kamera, hvorav ca. 8 av disse er analoge, og 20 av kameraene er styrbare PTZ-domer. Kameraene varierer i alder og kvalitet.

I hovedsak benyttes kamera i forbindelse med adgangspunkt inn til havneanlegg. I tillegg overvåkes havneanleggets grenser både mot sjø og landsiden. Havneanleggene er knyttet sammen via en VPN-løsning levert av Lyse.

Programvare for overvåking av havneanlegg (VMS)

Dagens system er Omnicast fra Genetec. Programvaren betjenes primært fra havnens sikkerhetssenter i Strandkaaien 44, samt sekundært fra havnevakten i Risavika.

Ansatte i sikkerhetssenteret vil være definert som superbrukere.

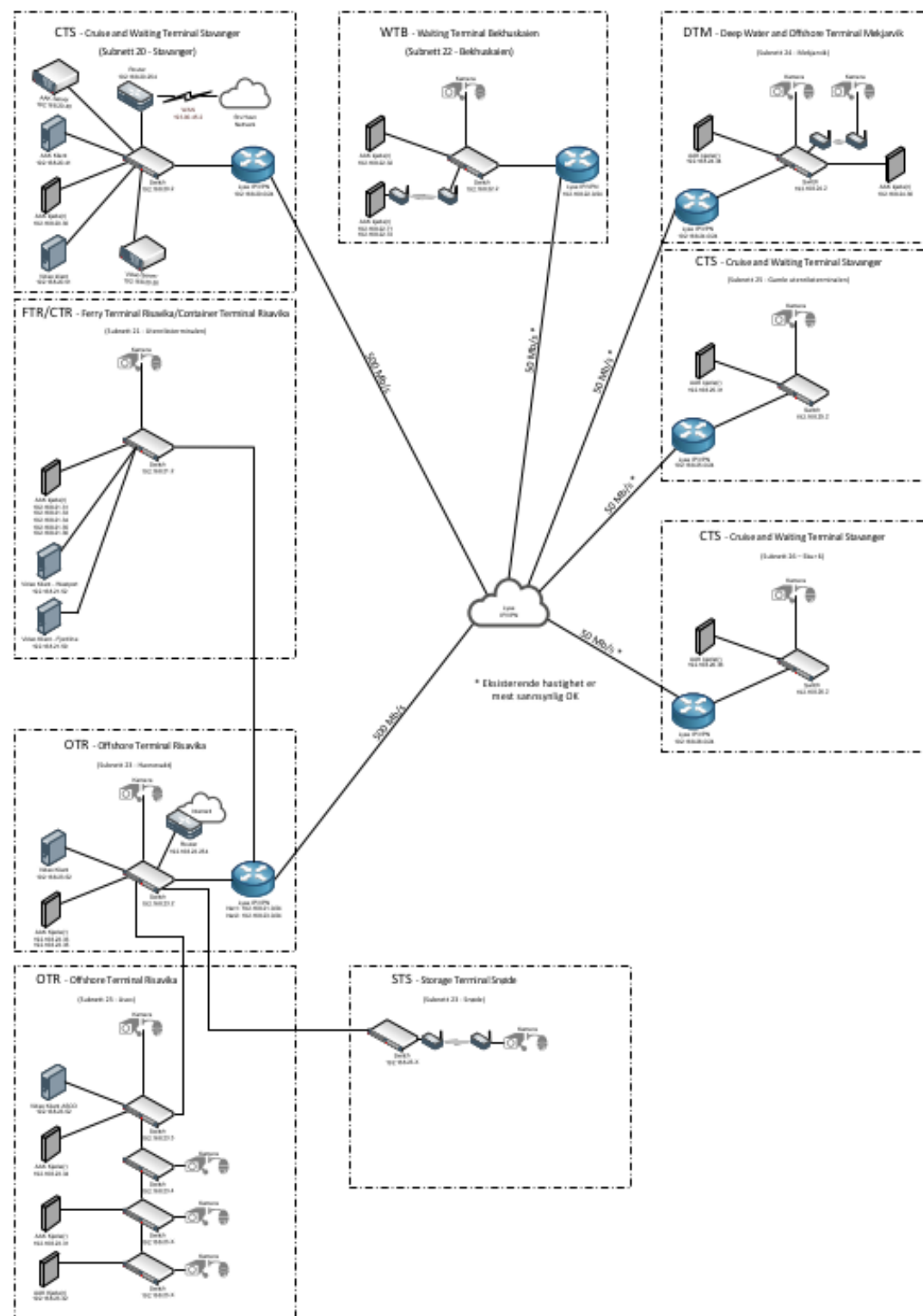
I tillegg er flere brukere knyttet opp mot egne klienter.

Superbrukere og brukere

SRHD har definert følgende brukerroller (som ønskes videreført i nytt system):

1. Superbruker – tilgang til hele systemet og kan utføre endringer
 2. Utvidet bruker – Tilgang til å se og styre alle kamera, men ikke gjøre endringer.
 3. Bruker – Tilgang til å se utvalgte kamera basert på tilhørighet.
- Superbruker - Sikkerhetssenter – Strandkaaien 44
 - Utvidet bruker - Havnevakt med egen klient i Risavika Havnering 227
 - Utvidet bruker - Beredskap mulig det her vil være behov for egen klient, men løsning skal diskuteres mellom oppdragsgiver og leverandøren for å optimalisere løsning.
 - Bruker - Westport: Egen klient og styrer egne kamera – Kontinentalvegen 31
 - Bruker - Fjordline: Egen klient med tilgang til kamera v/utenriksterminalen i Kontinentalvegen 31
 - Bruker - Asco-Risavika Havnering 235. Oppsatt med klient for å kunne se egne kamera.
 - Bruker - Bring – Kontinentalvegen 31. Oppsatt med egen klient for å kunne se egne kamera.

Eksisterende servere og klienter – Se vedlegg 1 for større bilde.



4. Formål med anskaffelsen

Formålet med anskaffelsen er:

- Å dekke SRHDs behov for ekstern bistand til å vedlikeholde og videreutvikle/modernisere selskapets kameraovervåkningsløsning.
- Stille til rådighet nødvendige ressurser for gjennomføring av installasjon av teknisk utstyr tilknyttet leveransen.
- Sørge for at SRHD til enhver tid har ressurser tilgjengelig for å løse utfordring knyttet til oppetid av VMS og kamera, samt fagpersonell for feilsøking av problemer som oppstår.
- Redusere behovet for manuelt arbeid med overvåkning, analyse og alarmering ved SRHD sine havneanlegg.
- Sørge for at alarmer i systemet presenteres audiovisuelt for operatør for videre oppfølging.
- Etablere avskrekkende og varslende tiltak i havner for å varsle inntrengere om at de er observert og at tiltak er iverksatt.

Dette slik at SRHD kan tilby sikre havneanlegg, lokaler og områder for havnens kunder og besøkende, og samtidig sikre at SRHD har systemer som bidrar med å fange opp unormalheter ved SRHD sine havneanlegg. Det som blir definert som investeringer så skal dette faktureres Stavangerregionen Havn IKS. Driftsrelaterte utgifter skal faktureres Stavangerregionen Havnedrift AS.

5. Generelt

Krav til leverandøren

Leverandøren skal kunne gjennomføre komplette leveranser i forhold til overvåkingskomponenter og VMS. Med komplette leveranser menes levering og installasjon av utstyr, dokumentasjon (FDV), veiledning og opplæring etter krav fra SRHD. I tillegg skal leverandøren kunne yte relevant service og vedlikehold på utstyr levert av leverandøren, samt allerede etablert utstyr. I tillegg skal:

1. Leverandøren og evt. underleverandør benytte seg av personale som har gjennomført *dokumentert opplæring og sertifisering* på tilbudte produkter/løsninger.
2. Alt personale inkludert evt. underleverandører kunne sikkerhetsklareres til "KONFIDENSIELT" ved behov.
3. Alt utstyr være testet og konfigurert i henhold til krav fra produsent.

SRHD skal ha ett kontaktpunkt, med en fast e-postadresse og fast telefonnummer.

Krav til FDV:

FDV skal som minimum inneholde en oversikt over komponenter med vitale data. Utstyrsoversikt skal føres i eget skjema utarbeidet av SRHD. For FDV benyttes Microsoft Visio og Excel.

- SRHD har eierskap til all dokumentasjon for systemet og leverandør vil gis tilgang til å opprette og vedlikeholde FDV hos kunde.
 - FDV-dokumentasjon er kundens eiendom og skal oppbevares hos SRHD.
 - Ved endringer, utskiftninger eller ny-installasjoner av komponenter, skal oppdatering av FDV inngå. Leverandør har ansvar for at dokumentasjon blir

forløpende oppdatert etter endringer utført av leverandøren og fakturering skal først skje etter slutført jobb inkludert oppdatert dokumentasjon.

Opplæring - Personell i sikkerhetssenter og personell som opererer klienter

Leverandøren skal levere opplæring til ledere og brukere av sikkerhetssenter, havnevakter og annet personell som har tilgang til å benytte systemet. Superbruker vil være leder av sikkerhetssenter. Antall brukere i tillegg til superbruker vil være ca. 15.

Leverandøren skal i tilbudet beskrive en opplæringsplan basert på tidligere definerte brukerroller.

Oppsett og programmering

Leverandør skal utføre oppsett og programmering av systemet i samråd med SRHD, slik at ønsket komponentdekning og funksjon/formål er ivarettatt. Under installasjon eller endring skal det være løpende dialog mellom leverandør og SRHD, slik at man slipper korreksjoner eller misforståelser etter utstyr er montert og konfigurert.

Systemet skal også settes opp hensiktsmessig for hver enkelt av oppdragsgivers brukere. Dette inkluderer oppsett av analyse med varsling, automatisk endring av matrisevisning og lignende ved gitte hendelser.

Sikkerhetssenter – Superbruker (SRHD) skal administrere systemet, og skal selv kunne gjøre endringer i programmerte funksjoner slik som parameterne for varsling/alarm etc. Superbruker skal ellers også ha full tilgang til alle funksjoner og verktøy i systemet, lagret materiale, sanntidsovervåkning etc.

Sikkerhetssenteret skal ha tilstrekkelig opplæring av leverandør for å kunne utføre denne jobben selv, uten at det skal være nødvendig med bistand fra leverandør under ordinær driftsfase.

Havnevakt – Utvidet bruker (SRHD) skal varsles av VMSet når det avdekkes noe som ikke samstemmer med normalsituasjonen, og på en enkel måte kunne verifisere hendelsesforløpet uavhengig av hvor havnevakten befinner seg. Videre skal havnevakten ha tilgang til kamerasystemene for å kunne følge situasjoner eller arbeidsoperasjoner etc. på områdene. Havnevakten skal ha tilgang til å gå inn på arkivert materiale og navigere i dette.

Beredskap - Utvidet bruker, er en funksjon som SRHD kan sette på forskjellige lokasjoner. Det er viktig at man da har tilgang til samme funksjoner som havnevakten, beskrevet i punktet ovenfor.

Asco/Westport/Bring/Fjordline – Bruker, skal i all hovedsak kun passivt overvåke relevante forhåndsdefinerte kamera, og skal ha disse tilgjengelig på skjerm på kontoret og mobile flater.

Bruerveiledninger:

Leverandøren skal levere enkle brukerveiledere for brukerne av systemet.

6. Krav til komponenter

SRHD skal fornye deler av kameraparken samt at det skal etableres nye kamera/komponenter ved kaianlegg som ikke har kameraovervåking i dag. Det er estimert ca 30 nye kamera i kontraktperioden (2+1+1 år) + utskiftning av eldre/defekte kamera.

Generelle minimumskrav:

Alle tilbudte komponenter og systemer skal kunne tilfredsstillere «Lov om nasjonal sikkerhet (sikkerhetsloven)». Herunder skal det kun benyttes produsenter og leverandørkjeder i land Norge har sikkerhetsmessig samarbeid med.

SRHD legger "Lov om virksomhetens åpenhet og arbeid med grunnleggende menneskerettigheter og anstendige arbeidsforhold (åpenhetsloven)" sine krav og føringer som en forutsetning for denne anskaffelsen - uavhengig av om leverandør går under definisjonen i § 3. Herunder inkludert underleverandører og produsenter av tilbudte systemer og komponenter samt informasjon om eventuelle OEM-produkters egentlige opprinnelse med mer.

Alle tilbudte komponenter og løsninger skal være tilgjengelige for levering og eventuell framtidig service/drift av andre leverandører (ikke-proprietære)

Alle tilbudte komponenter skal være CE-godkjente

Alle tilbudte komponenter og løsninger skal være kompatible med Milestone Xprotect med mindre annet er beskrevet

Leverandøren skal følge instruksjonene i dokumentasjonen fra produsenten for å sikre at alle nødvendige trinn er ivaretatt under installasjonen, slik at resultatet blir et pålitelig og brukervennlig system.

All programvare og fastvare som brukes i løsningen eller produktet, skal ha den nyeste tilgjengelige og mest oppdaterte versjonen levert av produsenten med mindre annet er spesifisert.

Under/etter installasjonen skal leverandøren sikre at alle løsninger eller produkter som krever pålogging med brukernavn/passord, er konfigurert med unike bruker- eller stedsspesifikke passord, etter spesifikasjoner fra SRHD. Standard system- eller produktpassord skal *ikke* benyttes.

Minimumskrav til komponentenes sikkerhetsfunksjoner:

Komponentene må støtte disse sikkerhetsfunksjonene – ved avvik må det beskrives hvordan krav kan løses på annen måte for å oppnå tilsvarende sikkerhetsnivå. Vesentlige avvik fra dette kan medføre at tilbudet avvises:

- Ha flere brukerkontoer med forskjellige rettighetsnivåer
- Innebygget syslogserver – evt. ekstern syslog
- HTTPS (HTTP over TLS) ved bruk av AES-128 eller AES-256 chiffer
- Streaming av multicast-medier over SRTP (Secure Real-Time Protocol)

Passord skal støtte alle tegn og være opptil 64 byte i lengde og må lagres som SHA-256-hash og ikke i ren tekst.

Tilkoblede komponenter skal ved «fabrikk-tilbake stilling» sørge for at følgende prosedyrer utføres:

- deaktivere serverfunksjoner som FTP/SSH/Telnet
- utstede et selvsignert serversertifikat for HTTPS-tilkobling for bruk under installasjon (ikke bruk til daglig drift)
- fjerne alle lagrede sensitive data, for eksempel passord og brukerdefinerte private nøkler.
- fjerne brukerinstallerte tillegg

Tilkoblede komponenter skal støtte disse sikkerhetsfunksjonene:

- IEEE 802.1X EAP TLS-godkjenning
- muligheten til å deaktivere ubrukte nettverkstjenester
- begrense tilgangen til forhåndsdefinerte IP-adresser (såkalt IP-adressefiltrering).

Hvis tilkoblede komponenter har mulighet til å ta opp video eller lyd eller begge deler på et lokalt tilgjengelig minnekort, så skal data lagres med AES-128 kryptering (eller sterkere). Data skal under ingen omstendighet lagres ukryptert i komponentens minne/minnekort.

Generelle krav til komponenter og montasje hvor annet ikke er nevnt:

Komponenter som leveres skal være egnet for plassering i nærheten av sjø med tanke på korrosjon, vanninntrenging og vind, det vil si tåle de værforhold som kan oppstå langs Norges kyst – for eksempel skal kamera ha funksjoner for å motvirke dugg/snø/is og regn på optikken.

Komponenter vil i all hovedsak monteres på havnens arealer, i master eller på bygningskropper og det skal medfølge, og prises inn, nødvendige fester og evt. annet materiell som er nødvendig for montering av komponentene på vegg eller i mast.

Alle tilbudte komponenter skal være IP-basert og primært kunne strømforsynes via PoE, om ikke annet er spesifisert. Det skal medfølge og prises inn tilpasset PoE-injektor til hver komponent som krever mer enn det en standard PoE+ switch normalt kan levere.

Krav til produsent av komponenter:

Produsenten skal ha en dokumentert og kommunisert sårbarhetspolicy for å håndtere og løse sikkerhetsproblemer med produktene samt en policy for hvordan kommunisere dette ut til leverandører/installatører og evt. kunder.

Produsenten skal også levere oppdatert fastvare for nylig oppdagede kritiske sårbarhetsproblemer i henhold til overstående punkt.

Produsenten må også kunne tilby langtids-supportert (LTS) fastvare som inneholder korreksjoner for kritiske feil, sikkerhetsfeil og ytelsesproblemer og denne fastvaren må komme i periodiske utgivelser som hovedsakelig er fokusert på feilrettinger og sikkerhetsoppdateringer. Oppdateringen skal ikke innføre vesentlige cybersikkerhets-funksjonelle endringer eller påvirke eksisterende integrasjoner.

Produsenten skal utgi «hardening-guides» for systemene, og gi veiledning og anbefalinger om sikring av et system, basert på nettverksmiljø og evt. sluttbrukerpolicyer.

For å kunne understøtte sikkerheten i hele forsyningskjeden, skal alle produktene leveres med original fastvare fra produsenten av produktet. Produsenten skal kunne gi all nødvendig informasjon

om opprinnelsen av et produkt eller en produktkomponent, og sikre åpenhet om den totale forsyningskjeden fra produsenten til installatøren.

Produsenten må kunne beskrive hvilke retningslinjer og prosedyrer for cybersikkerhet som brukes i løpet av produktutviklingssyklusen.

Krav til IT-sikkerhet:

Leverandøren skal beskrive løsningsforslag for konfigurering og ivaretagelse av best mulig IT-sikkerhet i alle komponenter og systemer. Løsningsforslaget skal beskrive hvordan SRHD selv, på enklest mulig måte, skal kunne drifte systemene teknisk. Blant annet ønskes det informasjon om følgende:

- Oppgradering av software i systemene
- Oppgradering av fastvare i komponentene, inkludert løsninger for automatisk ivaretagelse av dette.
 - Beskrive hva som eventuelt må utføres av leverandør.

Milestone Hardening Guide skal benyttes for installasjonen.

Følgende komponenter skal prises (antall spesifisert i prisskjema):

- Komponenttype 1: PTZ-dome (Foretrukket modell: Axis Q6315-LE eller tilsvarende)
- Komponenttype 2: Kulekamera (Foretrukket modell: Q1786-LE eller tilsvarende)
- Komponenttype 3: Fast dome-kamera (Foretrukket modell: Axis Q3536-LVE - 9 + 29mm eller tilsvarende)
- Komponenttype 4: 360 graders kamera (Foretrukket modell: Axis Q6100-E eller tilsvarende)
- Komponenttype 5: Høytalere (Foretrukket modell: Axis C1310-E / D4100-E eller tilsvarende)
- Komponenttype 6: Strobe/Sirene (Foretrukket modell: Axis D4100-E eller tilsvarende)
- Komponenttype 7: Termisk kamera (Foretrukket modell: Axis Q1941-E herunder 13, 35 og 60mm eller tilsvarende)
- Komponenttype 8: Tastatur/Keyboard (Foretrukket modell: Axis T8310 eller tilsvarende)
- Komponenttype 9: Belysning – med mulighet for integrasjon med Xprotect via API
- Komponenttype 10: NTP-server, GPS-basert. PoE.

SRHD ønsker å ha færrest mulig produsenter av komponenter, da dette letter vedlikehold og håndtering av sikkerhetsmessige utfordringer. Det er også ønskelig at alle komponenter skal administreres fra ett felles system som ivaretar oppgradering av fastvare, enhetlig håndtering av konfigurasjon og andre innstillinger. Leverandøren skal levere og installere egnet administrasjonssystem.

7. Krav til Video Management System:

Det skal leveres Milestone Xprotect Expert som skal benyttes som overordnet VMS for SRHD, og Xprotect skal være hovedsystem for håndtering av alarmer fra tilknyttede komponenter. Merk at alarmer også kan ha sitt utspring i fra for eksempel adgangskontroll, innbruddsalarmer eller andre systemer som er integrert inn i Xprotect.

Følgende komponenter skal prises (antall/detaljer spesifisert i prisskjema):

- Det skal leveres lisenser til Milestone Xprotect Expert, herunder SLC og DLKer samt priser på Care Plus fra år 2 for alle tilkoblede enheter. (Første år Care Plus skal være inkludert i prisen for etablering av systemet)
- Det skal medtas opsjonspris på LPR-modul i Xprotect
- Det skal medtas opsjonspris på Rapid Review i Xprotect
- Det skal leveres opsjonspriser på servere/klienter og skjermer

SRHD ønsker at leverandøren også leverer løsningsforslag og pris på følgende utfordring:

- Bruk av skiltgjenkjenning med mulighet for å gjenkjenne kjøretøy inn i et havneområde basert på skiltnummer. Kameraene skal registrere kjøretøy ved port for innkjøring og utkjøring til havneanlegg, og det skal være system for å analysere data som viser hvilket kjøretøy (LPR i Milestone) som til enhver tid er inne i havneanlegget.
- *Det skal også, basert på avleste skilt inn/ut, være mulig å telle (og vise i Milestone) antall kjøretøy som til enhver tid er inne i havneanlegget – dvs tellingen skal være basert på skiltnummer inn/ut*
- Farten ved adgangspunktene er lav (0-30km/t).
- Systemet skal være fullintegrert i eller være en del av Milestone-systemet, slik at SRHD ikke må forholde seg til andre brukerflater.

MERK: Denne funksjonen vil ikke være en del av prismatrisen og vil ikke inngå i vekting på pris.

Funksjonskrav:

Det er et krav at SmartMaps skal etableres og alle aktuelle komponenter skal legges inn i grafikken slik at man raskt får en visuell oversikt over hvor en hendelse har oppstått og hvor komponenten er plassert.

- SmartMaps skal være hovedbildet (sammen med utvalgte kamerabilder) for operatørene og daglig betjening av anlegget skal skje herfra.
 - Det skal etableres ett oversiktskart hvor man kan klikke seg ned på plantegninger pr område/bygg og videre ned til spesifikke komponenter.
 - Kartløsningen skal være dynamisk, dvs. oppdateres med status fortløpende (sanntid)
 - Kartløsningen skal indikere dekningsområde for kamera, slik at man enkelt kan velge relevante kamera basert på en grafisk fremstilling
- Alle komponenter skal kunne betjenes fra SmartMaps der det er hensiktsmessig.
- Alarm Manager skal vise alarmer fra alle systemer tilknyttet Xprotect, og en alarm som kvitteres her, skal sømløst kvitteres ut fra evt. underliggende system.
- SRHD vil ha behov for tilgang til bilder/video fra utvalgte kamera i tilfeller der våre operatører ikke er fysisk til stede i sikkerhetssenteret eller ved havnekontoret. Det

skal derfor leveres en mobilplattform som er sømløst integrert i VMSet, hvor man kan få alarmer, sende og motta videostrømmer og betjene komponenter tilkoblet systemet.

- Systemet vil bestå av en management/databaseserver, 3 recording-servere og en cold standby failover recording server, alle fysisk plassert hos SRHD, men på forskjellige lokasjoner. Plassering skal vurderes i samråd med SRHD.
- Det skal gis opsjonspriser på:
 - Nye servere tilpasset løsningen – inkl operativsystem/lisenser
 - Nye klienter med flerskjerm-løsning - inkl operativsystem/lisenser
 - Nye klienter med enskjerm-løsning - inkl operativsystem/lisenser
- Server og klienter skal dimensjoneres ut fra en økning på ca 30% i antall kamera fra dagens antall.
- Leverandør skal foreta konfigurering av systemet, inkludert alle enheter og innstillinger iht Milestones beste praksis og hardening guide der det er mulig/relevant.

Følgende skal testes og dokumenteres før overtagelse - krav til test og kriterier avtales med SRHD – se under for minimum.

- Testkriterier:
 - i. Test av serverbelastning/lagringskapasitet alle systemer
 - ii. Test av smart-maps i Xprotect
 - iii. Test av dag/nattfunksjon på alle kamera inkl IR-dekning
 - iv. Test av analyse og deteksjon i systemet og evt. i kamera
 - v. Test av evt. integrasjoner og andre komponenter tilkoblet systemet

Alle utførte tester skal dokumenteres med relevant info, som minimum tid/dato, plassering/komponent, værforhold, resultat av gjennomført test sammen med kamerabilde som viser utsnitt og funksjon.

8. Årlig test og service, årskontroll

Leverandøren skal kunne utføre årlig sjekk av alle komponenter inkludert rengjøring.

Som et minimum skal følgende utføres og kontrolleres:

- Kamerautsnitt sjekkes og justeres mot referansebilde
- Kamerafunksjon – inkl sjekk av analyse i kamera og VMS
- Kontroll og vask av kamerahus, visuell kontroll skader/lekkasjer
- Sjekk av monteringsanordninger, kabling, etc
- Oppgradering av fastvare
- Sjekk av lagringstid i VMS
- Sjekk av tid/dato i kamera/VMS
- Sjekk av systemoppsett mot gjeldende regelverk (GDPR)

SRHD har egne FDV/årskontrollskjema som skal benyttes, og avvik skal beskrives slik at SRHD kan vurdere tiltak.

Årskontroll skal gjennomføres i tett samarbeid med Sikkerhetssenteret. Leverandøren skal etablere en plan for arbeidet og sørge for at planen er godkjent av sikkerhetssenteret før arbeidet påbegynnes.

9. Installasjon, service og utrykning

Leverandøren skal ha kompetanse til å håndtere eksisterende utstyr hos SRHD. Defekte, eldre eller proprietære komponenter skal byttes til komponenter beskrevet i denne avtalen.

Krav til oppstart av arbeid for ordinære oppdrag er *innen 2* virkedager etter bestillingsdato med mindre noe annet er avtalt med SRHD. Arbeidet skal gjennomføres uten unødig opphold.

SRHD ønsker også en avtale på utrykning i tillegg til vanlige serviceoppdrag. En slik utrykningsavtale skal ivareta SRHDs behov for hasteoppdrag og kan kun bestilles av SRHD. Leverandøren har anledning til å fakturere et stykk honorar pr bestilte oppdrag på denne posten. Det estimeres ca 3-7 utrykninger per år.

Leverandøren skal i denne posten oppgi en fast oppmøtepris som dekker oppmøte innen maksimum 3 timer på hverdager og helg/helligdager, og arbeidet skal gjennomføres uten unødig opphold, uavhengig av når hastebestilling sendes. Denne fastprisen dekker oppmøte, og etter dette vil vanlige timespriser løpe. Oppmøtested vil være ett av SRHDs havneanlegg og spesifiseres ved bestilling.

For alle serviceoppdrag skal SRHD ha skriftlig tilbakemelding på mottatt bestilling.

10. Adgang til SRHD's eiendommer og bygg

ISPS-kurs/tilganger

Det kreves ett enkelt ISPS kurs for de som skal arbeide inne på ISPS terminaler som eies og administreres av SRHD. Virksomheter (leverandøren) må inngå sikringskontrakt med SRHD, hvorpå det opprettes en sikringsprofil på bedriften. Virksomheten utnevner en kundeadministrator. Kundeadministrator søker på vegne av ansatte i virksomheten, om adgangskort og eventuelle kjøretillatelser.

Kostnader som følger av adgangskort og kjøretillatelser faktureres leverandøren, i henhold til prisliste som finnes på havnes hjemmeside.

Leverandøren vil gjennom sikringskontrakten være ansvarlig for at personell som sendes ut på oppdrag fra/eller på vegne av leverandøren, har nødvendige godkjenninger for å ta seg inn i ulike bygninger på de ulike havneanlegg.

SRHD er en relativt stor utleier av verksteder, lagerhaller, kontorer og utearealer. Det vil følgelig være ulike HMS og sikringskrav. Leverandøren vil selv være ansvarlig for å oppdatere seg på/ og følge gjeldene HMS og sikringskrav ved hvert enkelte oppdrag.

Hvordan skaffe seg adgangskort til Stavangerregionen Havn (SRHD) sine havneanlegg

