

i en krok av byen
lever stillheten
for å få tak i stillheten
må du finne kroken



Kontraksgrunnlag for Asfaltering av inntil 16 kommunale veier



Sortland kommune

Innhold

1. Om anskaffelsen	4
1.1. Anskaffelsens omfang	5
1.1.1. Generell beskrivelse	6
1.2. Spesifikasjoner	7
1.2.1. Røsslyngveien	7
1.2.2. Vesterålgata (ovenfor Circle K) – 200 m	8
1.2.3. Kirkeveien – 190 m	9
1.2.4. Solveien, Bakkeveien og Lille Åsveien	10
1.2.5. Mellomveien, Gunsteins vei, Snorres vei og Natlandsveien	12
1.2.6. Eliseusveien (Strand) – 150 m	14
1.2.7. Langbakken, Rishaugveien, Skansen og Granliveien	15
1.2.8. Sigerfjordveien (fra Sigerfjord skole) – 940 m	17
1.2.9. To farshumper ved Sigerfjord skole	18
1.2.10. Sigerfjordveien (mellom Hotellsvingen og Revhaugveien) – 350 m	19
1.2.11. Sigerfjordveien (fra 50-skiltet i Skredbukta og vestover) – 410 m	19
1.3. Oppdragsgivers forbehold	20
2. Oppdragsgivers krav	20
2.1. Krav til Helse, miljø og sikkerhet	20
3. Leverandørenes plikter	20
3.1. Utførelse	20
3.2. Lærlingebedrift og lærlinger	21
3.3. Underleverandører	21
3.4. Lønns- og arbeidsvilkår	21
3.5. Internkontroll. Sikkerhet, helse og arbeidsmiljø (SHA)	22
4. Leveransen	23
4.1. Kontraktgrunnlag	23
4.2. Dokumentliste	23
4.2.1. Vederlag	23
4.2.2. Betaling	23
4.2.3. Prisendring	23
4.2.4. Fakturaformat og faktureringsadresse	23
4.2.5. Faktureringsrutiner	23
4.3. Ferdigstillelse av oppdraget	23
4.3.1. Sluttresultat	23
4.3.2. Sluttbefaring	23

5. Mislighold	24
5.1. Mangler i ytelsen	24
5.2. Tvister	24

1. Om anskaffelsen

Sortland kommune ved enhet for Prosjekt og Utbygging, senere omtalt som oppdragsiver, har behov for å anskaffe en entreprenør til asfaltering/reasfaltering av 16 kommunale veier.

Veireferanse, aktuelle veier, lengde og tiltak er beskrevet i tabellen under.

Ref. Vegkart.no	Veinavn	Lengde	Tiltak
KV4500 K S1D1	Røsslyngveien, Sortland	350 m	Oppretting og reasfaltering, mv.
KV6400 K S1D1	Vesterålgata (over Circle K), Sortland Gangvei ned til FV 82	158 m	Oppretting og reasfaltering, mv.
		40 m	Avretting og asfaltering, mv.
KV2250 K S1D1	Kirkeveien, Sortland	190 m	Oppretting og reasfaltering, mv.
KV5400 K S1D1	Solveien (fra Kirkåsveien), Sortland	114 m	Oppretting og reasfaltering, mv.
KV5400 K S1D1	Solveien (fra Heiveien), Sortland	191 m	Oppretting og reasfaltering, mv.
KV1200 K S1D1	Bakkeveien, Sortland	215 m	Avretting og asfaltering, mv.
KV3200 K S1D1	Mellomveien, Sortland	150 m	Avretting og asfaltering, mv.
KV2900 K S1D1	Lille Åsveien, Sortland	90 m	Avretting og asfaltering, mv.
KV1500 K S1D1	Gunsteins vei inkl. kryss Snorres vei, Sortland	371 m	Avretting og asfaltering, mv.
KV5200 K S2D1	Snorres vei, Sortland (fra Kong Øysteins vei)	480 m	Avretting og asfaltering, mv.
KV5200 K S3D1	Snorres vei, Sortland (fra Bjørklundveien)	470 m	Avretting og asfaltering, mv.
KV3500 K S1D1	Natlandsveien	317 m	Avretting og asfaltering, mv.
KV1425 K S1D1	Eliseusveien, Strand	146 m	Oppretting og reasfaltering, mv. Avretting og asfaltering, mv.
KV2730 K S1D1	Langbakkveien, Sigerfjord (fra Sigerfjordveien)	185 m	Oppretting og reasfaltering, mv.
KV4650 K S1D1	Skansen, Sigerfjord	103 m	Oppretting og reasfaltering, mv.
KV4370 K S1D1	Rishaugveien, Sigerfjord	370 m	Avretting og asfaltering, mv.

KV1450 K S1D1	Granliveien, (fra Skansen og nord), Sigerfjord	136 m	Avretting og asfaltering, mv.
KV1450 K S1D1	Granliveien, (fra Skansen og sør), Sigerfjord	295 m	Avretting og asfaltering, mv.
KV4605 K S1D1	Sigerfjordveien (fra Øvraveien vest)	940 m	Fresing og reasfaltering, mv.
KV4605 K S1D1	Sigerfjordveien (fra Revhaugveien)	350 m	Fresing og reasfaltering, mv.
KV4605 K S1D1	Sigerfjordveien (fra Skredbukta og vestover)	410 m	Fresing og reasfaltering, mv.
	Total lengde:	6071 m	

Tiltakenes omfang er nærmere beskrevet under punkt 1.1. og 1.2. i dette kontraktsgrunnlaget.

1.1. Anskaffelsens omfang

Denne anskaffelsen omfatter asfaltering/reasfaltering av inntil 16 kommunale veier i Sortland tettsted, Strand og Sigerfjord.

Tilbud etter denne anskaffelsen skal inneholde fastpris for hver enkelt vei/område. Oppdragsgiver legger dermed opp til at tilbyderne gjennomfører befarings av de respektive veistrekningene, for å kontrollere/anslå lengder og bredder, og omfang av behov for forarbeider, oppretting, kantrensk, mv. i henhold til punkt 1.1.1 Generell beskrivelse. Lengder og bredder oppgitt i dette kontraktsgrunnlaget er dermed å anse som veiledende. For å unngå for stor usikkerhetsmargin ved tilbudene skal tilbyderne likevel anse figurer under punkt 1.2., herunder oppgitte veisystemreferanser (HP-nummer), som rimelig nøyaktige lengdemål (1-2 meter usikkerhetsmargin). De fleste strekninger vil imidlertid være tydelig og logisk avgrenset ved markante forkjeller i dekketype eller -tilstand. Ved vesentlige uklarheter rundt avgrensingen av en vei skal dette poengteres av tilbyder i eller før kontraktsmøtet. Endring i antall kummer tas uansett som endring/tillegg ved sluttoppgjøret.

Utførelsen av oppdraget vil innebefatte:

- Fjerning av torvkanter for å avdekke asfaltkant etter behov
- Avretting og komprimering av grusdekker før asfaltering etter behov
- Fresing av eksisterende asfaltdekke
- Rengjøring av veidekke før liming/klebing
- Liming/klebing
- Asfaltering av grusveier og reasfaltering av asfaltveier
- Justering av kummer/sluker i forbindelse med forarbeid og asfaltering
- Etablering av to (2) nye fartshumper
- Varsling og sikring av arbeidsområdet

1.1.1. Generell beskrivelse

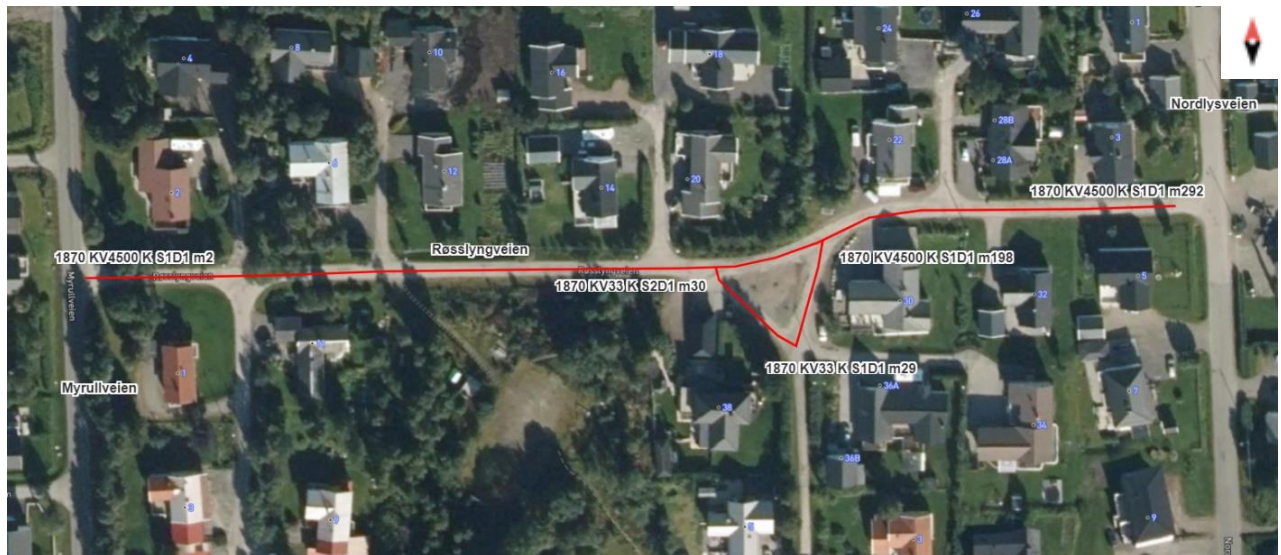
- Røde streker på bilder under punkt 1.2. angir eksisterende asfaltdekker som skal reasfalteres.
- Gule streker på bilder under punkt 1.2. angir grusdekker som skal asfalteres.
- Det legges opp til at tilbydere selv måler/anslår lengder og bredder for hver vei. Det skal tas utgangspunkt i den eksisterende veibredden. For asfaltveier er dette eksisterende asfaltkant, og for grusveier er det kanten til den nedkjørte/skrapte veibanen. Veibredder oppgitt i kontraksgrunnlaget er å anse som veiledende.
- På eksisterende asfaltveier kan asfaltkanten være tilgrodd. Torvkanter skal fjernes for å avdekke den reelle asfaltkanten, og dermed unngå at veibredden reduseres mer enn absolutt nødvendig.
- Ved reasfaltering utføres planfresing eller legging av et opprettingslag. Deretter legges nytt slitelag. Valgt metode fremgår av beskrivelsen for hver strekning.
- Opprettingslag legges med minimumstykkelse på 3,5 cm. Dvs. at tykkelsen over hull og spor i veibanen skal være større enn dette.
- Planfresing utføres i full veibredde, eller mot egnet leggekant. Leggekant skal være maks 15 cm fra den reelle asfaltkanten. Asfalt med sprekker eller ujevnheter er ikke egnet som leggekant. Leggekant skal være minimum 3,0 cm dyp. Ved store, lokale setninger i veibanen skal leggekanten nærmest havet avvikles til fordel for lokal oppretting/sporfylling. Dette for å oppnå riktig fall (3%) og fresdybde, uten å gå på bekostning av veibredden.
- Før asfaltering av grusveier skal grusdekket være jevnt og fast. Avretting (dvs. skraping og evt. tilførsel av mer grus) og komprimering skal utføres etter behov.
- Type asfalt som benyttes skal være Agb11 eller tilsvarende.
- Avslutning mot tilstøtende asfaltdekker skal utføres med fortanning. Tversgående asfaltkanter skal være maks 3,0 cm dype, og merkes med kjegler før en vei kan gjenåpnes for trafikk. Utfasing (gå ut i null) kan enkelte steder godkjennes av oppdragsgiver etter forslag fra tilbyder.
- Slitelag anlegges normalt med takfall på 3%. Strekninger med mindre enn 3% fall i veiens lengderetning, som i tillegg mangler åpen grøft på veiens overside, skal anlegges med 3% tverrfall for avrenning mot havet.
- Ved asfaltering/reasfaltering av kryss og sнопlasser økes total dekketykkelse til 10 cm. Øking av tykkelse utføres gradvis inn mot krysset/sнопlassen. Dette for å øke veiens motstandsdyktighet mot økt påkjenning fra aksellerering og dekkvridning. Dette gjelder ikke veier som skal freses.
- Før liming/klebing og asfaltering skal veioverflaten rengjøres for sand og grus, blader, søppel etc. Utilstrekkelig rengjøring kan medføre utilstrekkelig klebing mot underlaget, og dermed et utilstrekkelig resultat. Liming/klebing skal utføres slik at overflaten dekkes i hele veibredden.
- Der kjørebane-kanten heves mer enn 3 cm fra dagens nivå skal det kantlegges med grus i fraksjon 0-16/0-22. Dette vil for ordens skyld gjelde de fleste strekningene, med unntak av de som skal planfreses.
- Ved avkjørsler skal det anlegges asfaltramper utenfor veibanen. Rampene skal være mellom 15 og 25 cm lange, avhenging av terrenget. Avkjørsler til boligformål skal være om lag 4 meter bred, og til næringsformål om lag 10 meter bred. Ved spørsmål avklares dette med oppdragsgiver.
- Ved komprimering av asfalt på veier med fall over 5% skal det kun vibreres i stigende kjøreretning.
- Arbeid med kummer utføres i hh.t. vedlagt instruks for flytende kumrammer.
- Øvrige krav til utførelsen følger av kapittel 2 og 3 i dette konkurransegrunnlaget.
- Oppfreste masser leveres til godkjent mottak. Oppgjøres etter m³ leverte masser ved dokumentasjon av mottaksseddel fra mottaker.

1.2. Spesifikasjoner

1.2.1. Røsslyngveien

Utførelsen av oppdraget vil innebefatte:

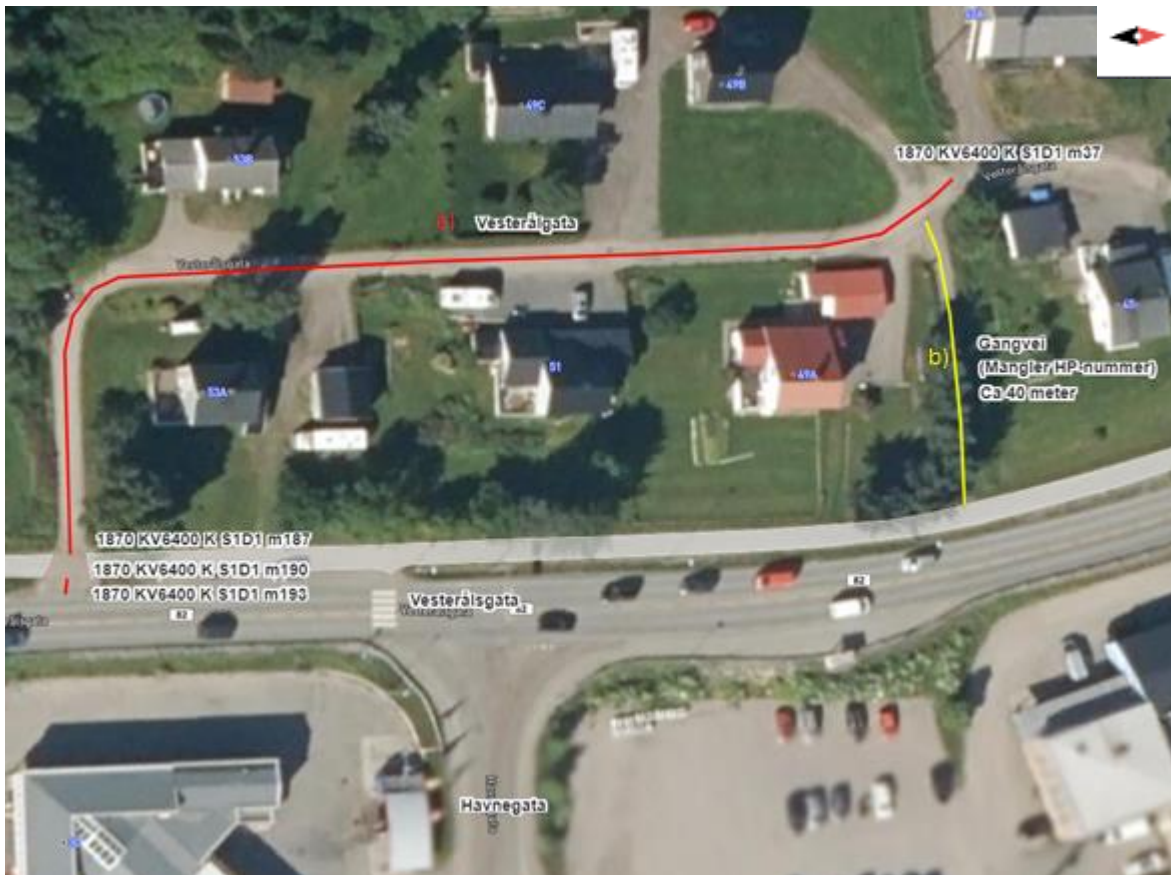
- Opprettingslag og slitelag: 3,0 over 3,5 cm.
- Forarbeider iht. generell beskrivelse, punkt 1.1.1.
- Justering av 12 kummer.
- Kantfylling iht. generell beskrivelse, punkt 1.1.1.
- Veibredde 4,00 m.



1.2.2. Vesterålgata (ovenfor Cirkle K) – 200 m

Utførelsen av oppdraget vil innebefatte:

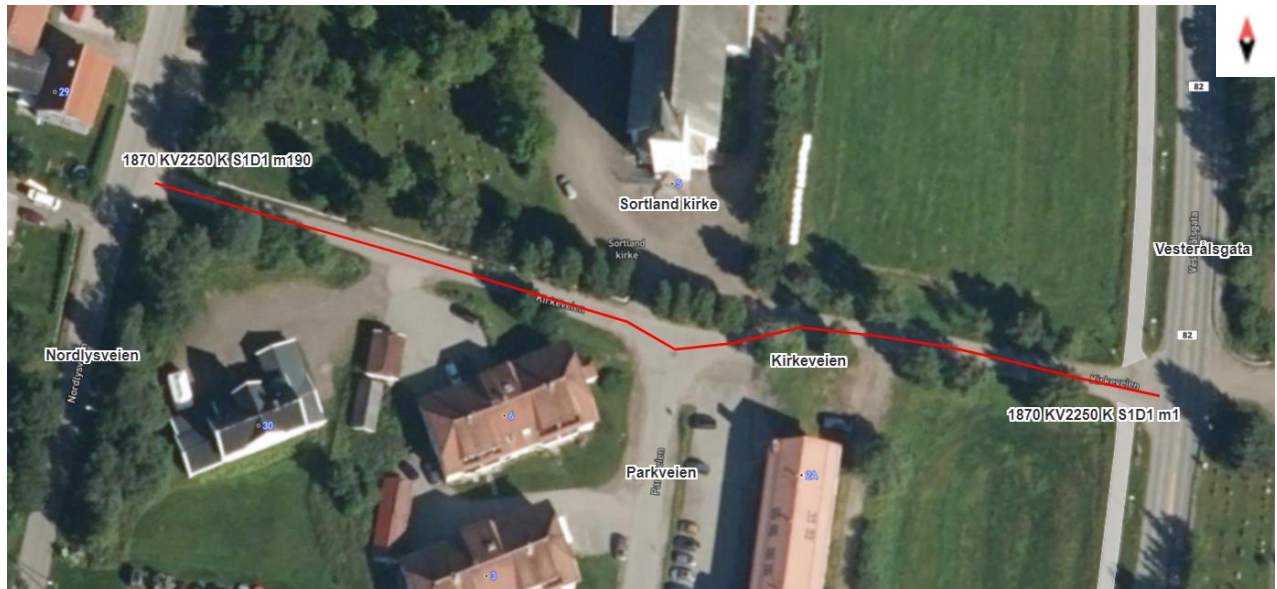
- Reasfaltering ved opprettings- og slitelag: 3,0 over 3,5 cm (gjelder a) bilvei, rød strek), veibredde 4,0 m – ca. lengde 160 m.
- Asfaltering ved nytt binde- og slitelag: 3,0 over 3,5 cm (gjelder b) gangvei, gul strek), veibredde 3,0 m- ca. lengde 40 m.
- Forarbeider iht. generell beskrivelse, punkt 1.1.1.
- Justering av 1 kum.
- Kantfylling iht. generell beskrivelse, punkt 1.1.1.



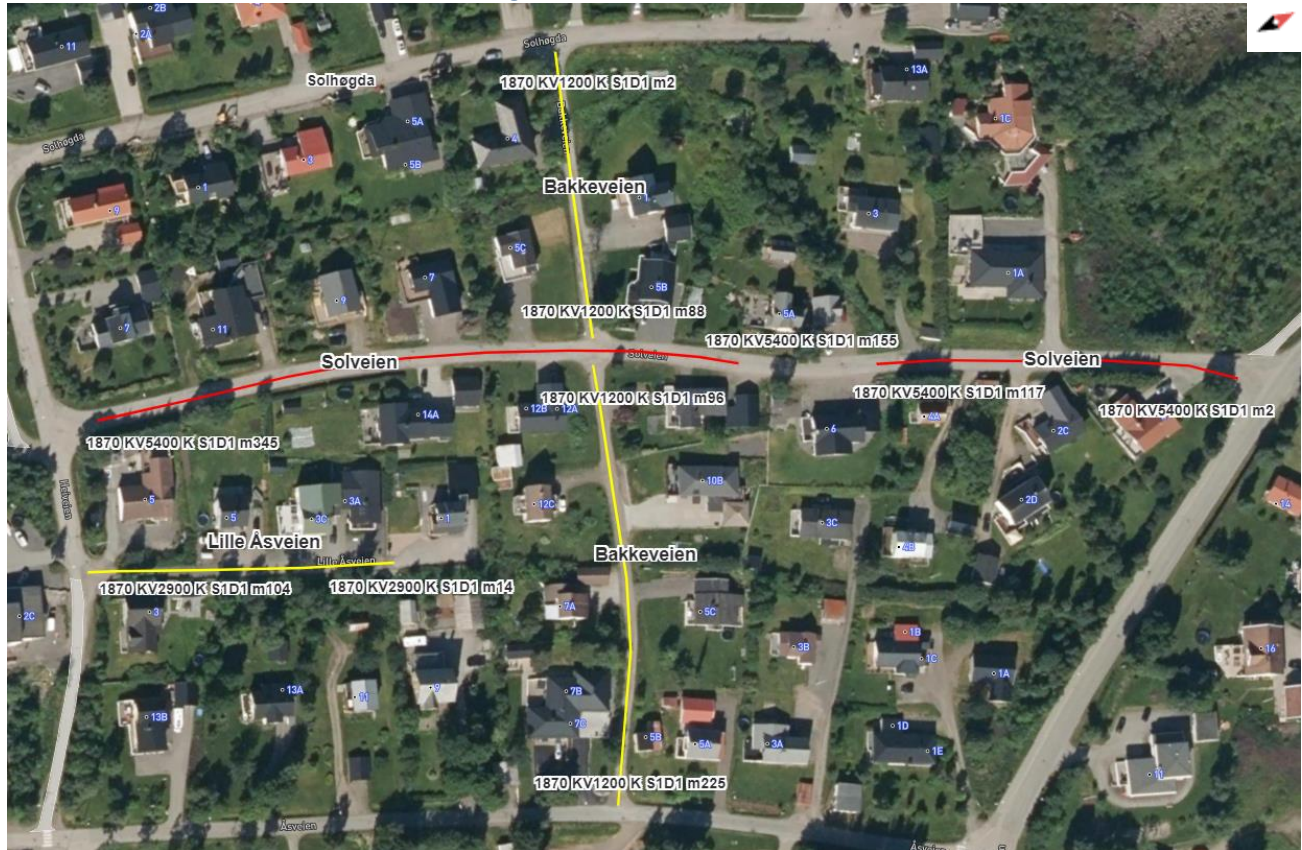
1.2.3. Kirkeveien – 190 m

Utførelsen av oppdraget vil innebefatte:

- Opprettingslag og slitelag: 3,0 over 3,5 cm
- Forarbeider iht. generell beskrivelse, punkt 1.1.1.
- Justering av 4 kummer
- Kantfylling iht. generell beskrivelse, punkt 1.1.1.
- Veibredde 4,50 m.



1.2.4. Solveien, Bakkeveien og Lille Åsveien



1.2.4.1. Solveien – 305 m

Utførelsen av oppdraget vil innebefatte:

- Opprettingslag og slitelag: 3,0 over 3,5 cm.
- Forarbeider iht. generell beskrivelse, punkt 1.1.1.
- Justering av 2 kummer.
- Kantfylling iht. generell beskrivelse, punkt 1.1.1.
- Veibredde 5,50 m.

1.2.4.2. Bakkeveien – 215 m

Utførelsen av oppdraget vil innebefatte:

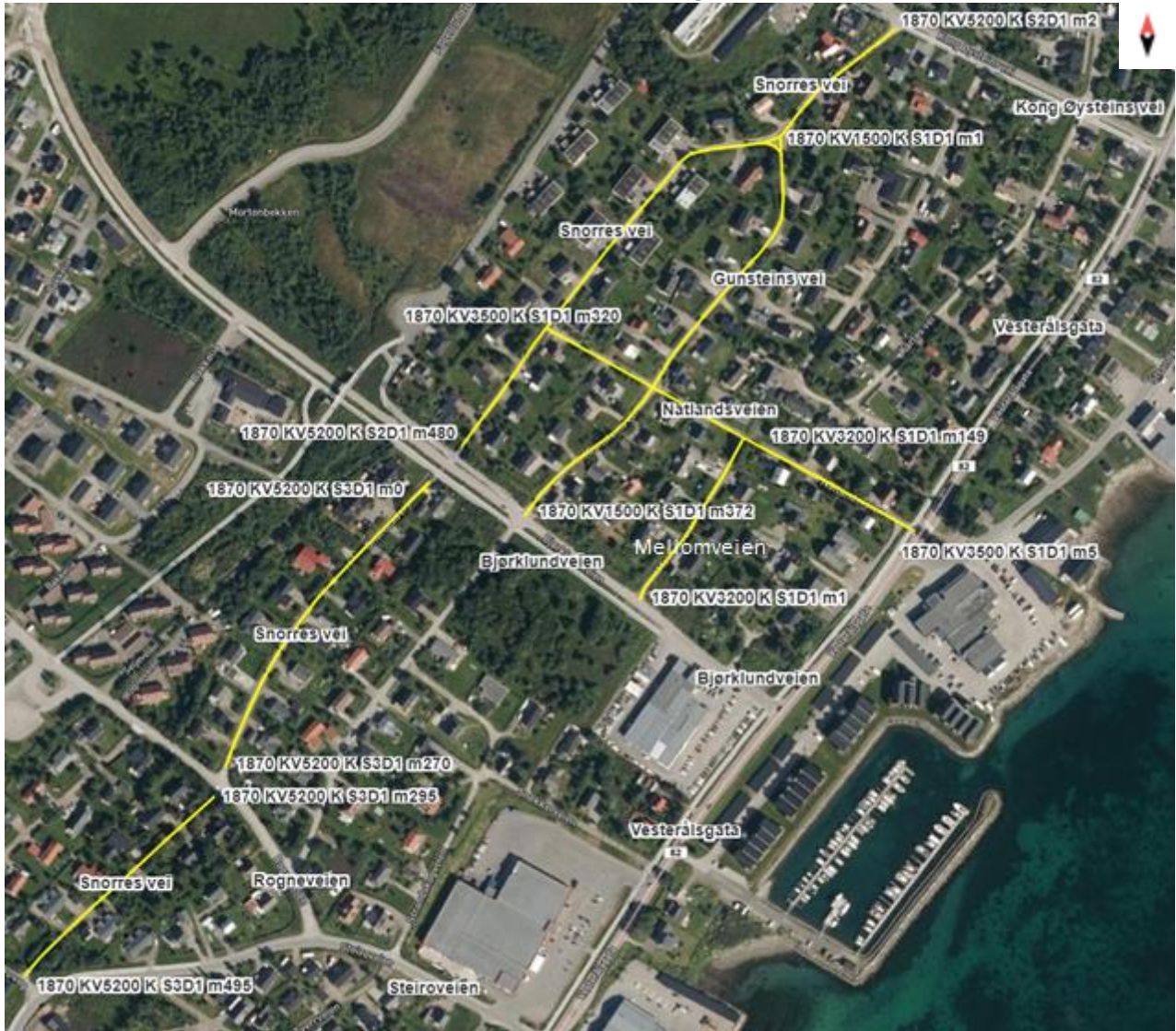
- Asfaltering; binde- og slitelag: 3,5 over 3,5 cm.
- Forarbeider iht. generell beskrivelse, punkt 1.1.1.
- Justering av 1 kum.
- Kantfylling iht. generell beskrivelse, punkt 1.1.1.
- Veibredde 3,00 m (på rettstrekk). Utvides ved kryss i hht. generell beskrivelse, punkt 1.1.1.
- Kantrensk begge sider fra Åsveien og opp til Bakkeveien 7a/5c , ca. 55,00 m. (110 samlet).
- Asfaltere ramper mot private avkjørsler med brostein/asfalt (Bakkeveien 7a og 5c).
- **Merk:** Veiens beskaffenhet kan medføre spesielle utfordringer i forbindelse med forarbeider og asfaltering.

1.2.4.3. Lille Åsveien – 90 m

Utførelsen av oppdraget vil innebefatte:

- Asfaltering; binde- og slitelag: 3,0 over 3,5 cm.
- Forarbeider iht. generell beskrivelse, punkt 1.1.1.
- Justering av 1 kum.
- Kantfylling iht. generell beskrivelse, punkt 1.1.1.
- Veibredde 3,50 m.
- Toppdekket tilpasses mot de asfalterte avkjørslene.

1.2.5 Mellomveien, Gunsteins vei, Snorres vei og Natlandsveien



1.2.5.1. Mellomveien – 150 m

Utførelsen av oppdraget vil innebefatte:

- Asfaltering; binde- og slitelag: 3,5 over 3,5 cm.
- Forarbeider iht. generell beskrivelse, punkt 1.1.1.
- Kantfylling iht. generell beskrivelse, punkt 1.1.1.
- Veibredde 4,50 m.

1.2.5.2. Gunsteins vei – 371 m

Utførelsen av oppdraget vil innebefatte:

- Asfaltering; binde- og slitelag: 3,5 over 3,5 cm.
- Forarbeider iht. generell beskrivelse, punkt 1.1.1.
- Kantfylling iht. generell beskrivelse, punkt 1.1.1.
- Justering av 1 kum.
- Veibredde 4,00 m mellom Bjørklundveien og Natlandsveien, 4,50 m videre til Snorres vei.

1.2.5.3. Snorres vei, midt (mellom Bjørklundveien og Kong Øysteins vei) – 480 m

Utførelsen av oppdraget vil innebefatte:

- Asfaltering; binde- og slitelag: 3,5 over 3,5 cm.
- Forarbeider iht. generell beskrivelse, punkt 1.1.1.
- Kantfylling iht. generell beskrivelse, punkt 1.1.1.
- Justering av 10 kummer.
- Veibredde om lag 4,50 m i gjennomsnitt (7 meter ved krysset til Kong Øysteins vei, 10 meter i kryss med Gunsteins vei, 3,5 meter ved snuplass innerst mot Bjørklundveien)

1.2.5.4. Natlandsveien – 317 m

Utførelsen av oppdraget vil innebefatte:

- Asfaltering; binde- og slitelag: 3,5 over 3,5 cm.
- Forarbeider iht. generell beskrivelse, punkt 1.1.1.
- Kantfylling iht. generell beskrivelse, punkt 1.1.1.
- Justering av 3 kummer.
- Veibredde om lag 4,50 m i snitt

1.2.5.5. Snorres vei, sør (mellom Bjørklundveien og Margrethe Wiigs vei) – 470 m

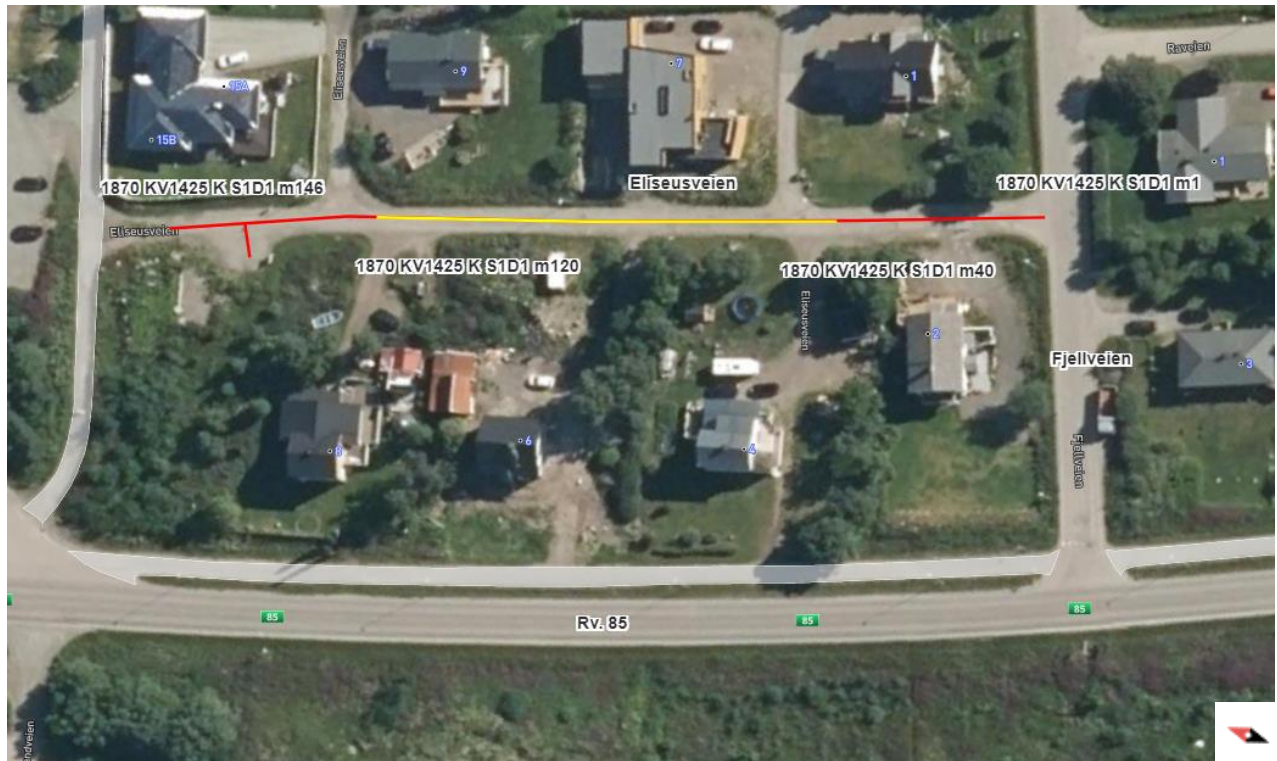
Utførelsen av oppdraget vil innebefatte:

- Asfaltering; binde- og slitelag: 3,5 over 3,5 cm.
- Forarbeider iht. generell beskrivelse, punkt 1.1.1.
- Kantfylling iht. generell beskrivelse, punkt 1.1.1.
- Justering av 1 kum.
- Vendehammer bxl = 4,0 m x 5,0 m
- Veibredde om lag 4,00 m i snitt.

1.2.6 Eliseusveien (Strand) – 150 m

Utførelsen av oppdraget vil innebefatte:

- Fra m0-m40 og m120-146 + snuhammer: Opprettingslag og slitelag: 3,0 over 3,5 cm.
- Fra m40-m120: Asfalt fjernes, da denne er løs/oppsmuldret. Underlaget avrettes, og det legges nytt binde- og slitelag: 3,0 over 4,0 cm.
- Forarbeider iht. generell beskrivelse, punkt 1.1.1.
- Justering av 4 kummer.
- Kantfylling iht. generell beskrivelse, punkt 1.1.1.
- Vendehammer bxl = 4,0 m x 5,0 m
- Veibredde 4,00 m.



1.2.7. Langbakken, Rishaugveien, Skansen og Granliveien



1.2.7.1. Langbakkveien (fra Sigerfjordveien) – 185 m

Utførelsen av oppdraget vil innebefatte:

- Opprettingslag og slitelag: 3,0 over 3,5 cm.
- Forarbeider iht. generell beskrivelse, punkt 1.1.1.
- Kantfylling iht. generell beskrivelse, punkt 1.1.1.
- Veibredde 4,20 m.
- Fjerne gammelt skiltfundament i veibanen, ved kryss mot Sigerfjordveien. Hullet fylles med egnede masser før reasfaltering.

1.2.7.2. Rishaugveien – 370 m

Utførelsen av oppdraget vil innebefatte:

- Fra m451-m520 (F.o.m. Skansen til Langbakkveien): Asfalt fjernes, da denne er løs/oppsmuldret. Underlaget avrettes, og det legges nytt binde- og slitelag: 3,5 over 3,5 cm.
- Fra m451-m150 (Fra Skansen til skilt 'Forbudt for motorvogn'): Asfaltering; binde- og slitelag: 3,5 over 3,5 cm.
- Justering av 3 kummer.
- Forarbeider iht. generell beskrivelse, punkt 1.1.1.
- Kantfylling iht. generell beskrivelse, punkt 1.1.1.
- Veibredde 4,50 m.

1.2.7.3. Skansen – 103 m

Utførelsen av oppdraget vil innebefatte:

- Opprettingslag og slitelag: 3,0 over 3,5 cm.
- Justering av 2 kummer.
- Forarbeider iht. generell beskrivelse, punkt 1.1.1.
- Kantfylling iht. generell beskrivelse, punkt 1.1.1.
- Veibredde 4,00 m.

1.2.7.4. Granliveien – 431 m

Utførelsen av oppdraget vil innebefatte:

- Asfaltering; binde- og slitelag: 3,5 over 3,5 cm.
- Forarbeider iht. generell beskrivelse, punkt 1.1.1.
- Kantfylling iht. generell beskrivelse, punkt 1.1.1.
- Justering av 7 kummer.
- Veibredde 3,50 m.
- Vendehammer, bxl = 4,0 m. x 6,0 og 7,0 m.
- **Merk:** Veiens beskaffenhet vil medføre spesielle utfordringer i forbindelse med forarbeider og asfaltering.

1.2.8. Sigerfjordveien (fra Sigerfjord skole) – 940 m

Utførelsen av oppdraget vil innebefatte:

- Planfresing iht. generell beskrivelse, punkt 1.1.1.
- Nytt slitelag; 3,5 cm (dvs. 0,5 cm overhøyde ift. leggekant/gammelt dekke).
- Justering av 8 kummer.
- Forarbeider iht. generell beskrivelse, punkt 1.1.1.
- Kantfylling ved behov for lokal oppretting. Se generell beskrivelse, punkt 1.1.1.
- Veibredde 5,50 m.



Merk: En strekning på om lag 80 meter nedenfor Sigerfjord skole mangler veiskulder. Her skal det ikke freses i full bredde, men etableres leggekant i henhold til prinsippskissen til høyre:



1.2.9. To fartshumper ved Sigerfjord skole

Utførelsen av oppdraget vil innebefatte:

- Etablering av to fartshumper. Plasseres som angitt av de grønne feltene i figuren under.
- Utforming: Sirkelhump tilpasset 40 km/t, jf. tabell 3.3 og fig. 3.10 i SVV Håndbok V128.
- Planfresing for etablering av leggekant på hver side av fartshumpene. Av hensyn til trafikkaviklingen skal sporene være 1 meter lang og ha maks 3 cm kant. Dersom fresing og asfaltering vil bli utført samme arbeidsdag kan en annen løsning avtales med oppdragsgiver. Fartshump ved m2812 trenger ikke planfresing dersom den etableres kort tid etter/i forbindelse med asfaltering av nytt toppdekke.
- Forarbeider i hh.t. generell beskrivelse, punkt 1.1.1.



1.2.10. Sigerfjordveien (mellom Hotellsvingen og Revhaugveien) – 350 m

Utførelsen av oppdraget vil innebefatte:

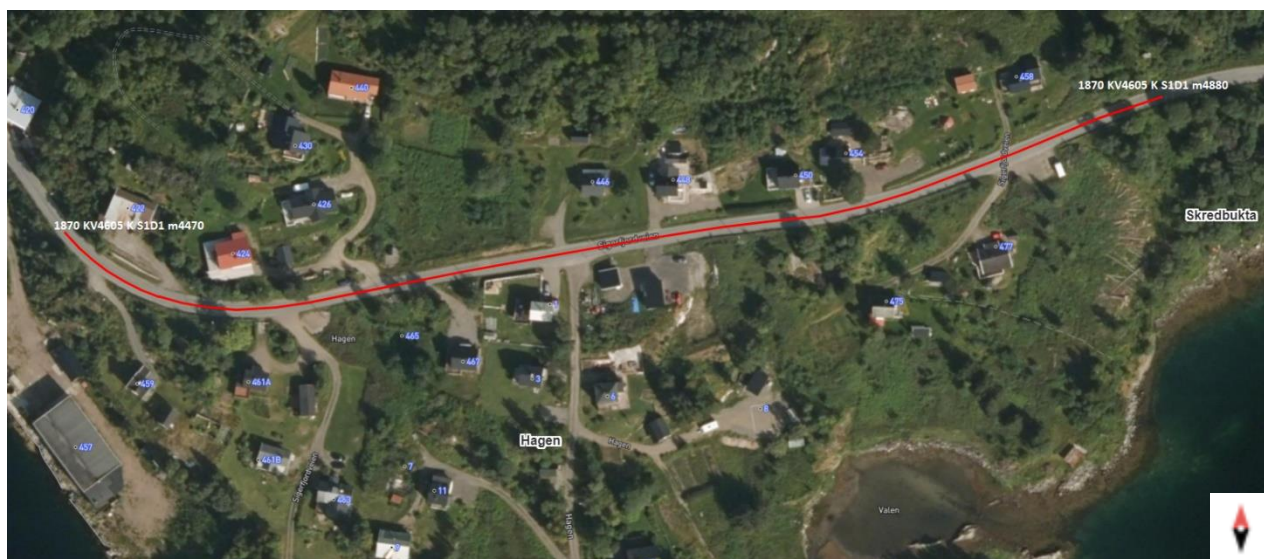
- Planfresing iht. generell beskrivelse, punkt 1.1.1.
- Nytt slitelag; 3,5 cm (dvs. 0,5 cm overhøyde ift. leggekant/gammelt dekke).
- Forarbeider iht. generell beskrivelse, punkt 1.1.1.
- Kantfylling ved behov for lokal oppretting. Se generell beskrivelse, punkt 1.1.1.
- Veibredde 5,50 m.



1.2.11. Sigerfjordveien (fra 50-skiltet i Skredbukta og vestover) – 410 m

Utførelsen av oppdraget vil innebefatte:

- Planfresing i hh.t. generell beskrivelse, punkt 1.1.1.
- Nytt slitelag; 3,5 cm (dvs. 0,5 cm overhøyde i fh.t. leggekant/gammelt dekke).
- Forarbeider i hh.t. generell beskrivelse, punkt 1.1.1.
- Kantfylling ved behov for lokal oppretting. Se generell beskrivelse, punkt 1.1.1.
- Veibredde 5,50 m.



1.3. Oppdragsgivers forbehold

Omfanget av arbeidene kan bli endret dersom tilbudene overstiger budsjettrammen.

Videre forbeholder oppdragsgiver seg retten til uten økonomiske eller andre konsekvenser å forkaste samtlige tilbud etter reglene i FOA § 10-4.

2. Oppdragsgivers krav

Produkt og utførelse skal være i henhold til beskrivelser i Statens vegvesens Håndbok Vegnormal N200 *Vegbygging (06/2021)*, kapittel 4 *Materialer og utførelse*.

Det skal kun brukes autorisert fagpersonell på arbeidsoppgaver som krever spesiell autorisasjon.

Samtlige deler av tjenesten skal utføres på en faglig profesjonell og tillitsvekkende måte.

2.1. Krav til Helse, miljø og sikkerhet

Det skal utarbeides arbeidsvarslingsplan for å tilstrekkelig ivareta trafikksikkerheten og trafikkavviklingen gjennom utførelsen av oppdraget. Arbeidsvarslingsplan skal utarbeides av leverandøren, og være i henhold til kravene i Statens vegvesens håndbok N301.

Leverandøren plikter å samarbeide med oppdragsgiver for å ivareta personsikkerheten. Dette gjøres bl.a. ved å sørge for at egne ansatte og eventuelle underleverandører er kjent med samtlige elementer i arbeidsvarslingsplanen, herunder risikovurderingen, og at det utøves særdeles aktsomhet ved transport til og fra anleggsområdet. Stedsansvarlig skal stanse arbeidet og iverksette ekstra sikkerhetstiltak dersom det oppstår uønskede hendelser eller fare for slike hendelser.

Leverandøren skal påse at materialer, biler og verktøy plasseres forsvarlig, slik at disse ikke utgjør en risiko for personer eller eiendom. Materialer og avfall skal lagres slik det ikke forringer stedets brann- og personsikkerhet.

3. Leverandørens plikter

Dersom valgt leverandør oppdager forhold som oppdragsgiver ikke har hensyntatt ved beskrivelse av oppdraget, plikter leverandør snarest og uten ugrunnet opphold å melde fra til oppdragsgiver om oppdagede avvik.

Vesentlige endringer i oppdraget skal godkjennes av bemyndiget person i oppdragsgivers organisasjon før endringen gjennomføres. Vesentlige endringer som ikke er godkjent av oppdragsgiver på forhånd, kan bli avvist.

Leverandøren plikter å ta hensyn til miljøet i alle faser av utførelsen av oppdraget. Det er som hovedregel leverandørens eget ansvar, og for egen regning å anskaffe nødvendig utstyr for å utføre oppdragene. Det skal særlige grunner til for å avvike dette punktet.

3.1. Utførelse

Utførelsen av kontraktsarbeid skal i så stor grad som mulig utføres av personer med fagbrev, svennebrev eller dokumentert fagopplæring i henhold til nasjonal fagopplæringslovgivning eller likeverdig utenlandsk fagutdanning. Det skal være fagarbeidere i alle aktuelle fagfelt. Kravet kan også

oppfylles ved at arbeidede timer er utført av personer som er under systematisk opplæring og er oppmeldt etter kravene i Praksiskandidatordningen, jfr. opplæringslova § 3-5, eller etter tilsvarende ordning i annet EU/EØS-land. I enkeltpersonforetak uten ansatte gjelder ovenstående krav for eier.

3.2. Læringsbedrift og lærlinger.

Leverandøren skal være godkjent som lærlingsbedrift. Det er ønskelig fra oppdragsgiver at lærlinger benyttes i de oppdrag som tilsier at dette kan gjøres. Leverandøren skal ved tilbudsinnlevering dokumentere at kravene vil bli oppfylt. Ved kontraktsavslutning skal det fremlegges oversikt over antall lærlingetimer. Timelister skal fremlegges på anmodning.

3.3. Underleverandører

Leverandøren kan ikke ha flere enn to ledd underentreprenører i kjeden under seg, jf. anskaffelsesforskriften § 8-13 og § 19-3/ forsyningsforskriften § 7-8.

Ved vesentlig mislighold kan oppdragsgiver stanse eller heve kontrakten dersom forholdet ikke blir rettet innen en rimelig frist gitt ved skriftlig varsel, med varsel om stansing eller heving om så ikke skjer.

Leverandørens bruk av enkeltpersonforetak skal begrunnes skriftlig. Bruk av bemanningsselskap skal varsles oppdragsgiver og er underlagt Arbeidsmiljøloven, herunder kravet om likebehandling i § 14-12 a. Oppdragsgiver kan bare nekte bruk der han har saklig grunn.

Ved inngåelse av kontrakter på anskaffelser som overstiger en verdi på kr 500.000 eks. mva. skal leverandøren levere skatteattest, jf. forskrift om offentlige anskaffelser. Skatteattester skal ikke være eldre enn 6 mnd. regnet fra tilbudsfrist. Ved bygge- og anleggskontrakter skal leverandøren tilsvarende kreve skatteattest fra alle underleverandører ved inngåelse av kontrakter i tilknytning til oppdraget, som overstiger en verdi på 500 000 kroner ekskl. mva.

Leverandøren skal på forespørsel fra oppdragsgiver fremlegge skatteattesten.

Dersom attesten ikke fremlegges eller viser restanser som ikke er ubetydelige, kan oppdragsgiver kreve at underentreprenøren skiftes ut uten omkostninger om forholdet ikke rettes innen en rimelig frist gitt ved skriftlig varsel, med varsel om krav om utskifting om så ikke skjer.

Alle avtaler leverandøren inngår for utføring av arbeid under denne kontrakten skal inneholde tilsvarende bestemmelser.

3.4. Lønns- og arbeidsvilkår

Leverandøren er ansvarlig for at egne ansatte, ansatte hos underleverandører (herunder innleide) har lønns- og arbeidsvilkår i henhold til:

- Forskrift om allmenngjort tariffavtale.
- Forskrift om lønns- og arbeidsvilkår i offentlige kontrakter av 8. februar 2008 der denne kommer til anvendelse. På områder som ikke er dekket av forskrift om allmenngjort tariffavtale, skal lønns- og arbeidsvilkårene være i henhold til landsomfattende tariffavtale for den aktuelle bransje. Med lønns- og arbeidsvilkår menes bestemmelser om minste arbeidstid, lønn, herunder overtidstillegg, skift- og turnustillegg, ulempetillegg, og dekning av utgifter til reise, kost og losji, i den grad slike bestemmelser følger av tariffavtalen.

Leverandøren plikter på forespørsel å dokumentere lønns- og arbeidsvilkårene for egne arbeidstakere, arbeidstakere hos eventuelle underleverandører (herunder innleide). Opplysningene skal dokumenteres ved blant annet kopi av arbeidsavtale, lønsslipp, timelister og arbeidsgiverens bankutskrift. Dokumentasjonen skal være på personnivå og det skal fremgå hvem den gjelder.

Ved brudd på kravene til lønns- og arbeidsvilkår skal leverandøren rette forholdet. Der bruddet har skjedd hos en underleverandør (herunder bemanningsselskaper) er rettingsplikten begrenset til krav som er fremmet skriftlig innen tre måneder etter lønnens forfallsdato, både for krav som følger av allmenngjort tariffavtale og landsomfattende tariffavtale. De vilkår og begrensninger som følger av lov om allmenngjøring av tariffavtaler mv. av 4. juni 1993 § 13 skal gjelde i begge disse tilfellene.

Oppdragsgiver har rett til å holde tilbake et beløp tilsvarende ca. to ganger innsparingen for arbeidsgiveren. Tilbakeholdsretten opphører så snart retting etter foregående ledd er dokumentert.

3.5. Internkontroll. Sikkerhet, helse og arbeidsmiljø (SHA)

Leverandøren skal følge den til enhver tid gjeldende arbeidsmiljølov med tilhørende forskrifter. Leverandøren plikter å ha et internkontrollsystem iht. forskrift om systematisk helse- miljø og sikkerhetsarbeid i virksomheter.

Med mindre annet er avtalt, skal all kommunikasjon mellom nøkkelpersoner i prosjektet foregå på norsk. Leverandøren skal sørge for at arbeidstakerne han og eventuelle underleverandører benytter kan kommunisere på en slik måte at manglende kommunikasjon ikke utgjør en sikkerhetsrisiko. For å unngå at det skjer ulykker fordi ikke alle forstår informasjonen som blir gitt, gjelder følgende:

- Minst én av det utførende personell på ethvert arbeidslag skal kunne forstå og gjøre seg forstått, på norsk eller engelsk. Dersom flere utfører oppdrag sammen, skal vedkommende i tillegg forstå og gjøre seg forstått på et språk alle de andre på arbeidslaget forstår og kan gjøre seg forstått på.
- Alle på byggeplassen skal forstå sikkerhetsopplæring, HMS-rutiner, verneprotokoller, sikkerhetsinstrukser, SJA, sikkerhetsdatablader, bruksanvisning for verktøy og arbeidsutstyr, varselskilter mv. Materialet skal foreligge på det språk vedkommende arbeidstaker bruker som morsmål, såfremt arbeidstakeren ikke forstår informasjonen fullt ut på norsk eller engelsk.

Ved brudd på overnevnte plikter har oppdragsgiver rett til å stanse arbeidene i den utstrekning han anser det nødvendig.

Ved vesentlig mislighold av overnevnte plikter kan oppdragsgiver heve kontrakten dersom forholdet ikke blir rettet innen en rimelig frist gitt ved skriftlig varsel, med varsel om heving om så ikke skjer. Der slikt mislighold består i stadige brudd på pliktene, kan oppdragsgiver heve selv om leverandøren retter forholdene. Oppdragsgiver kan på samme måte kreve at leverandøren skifter ut underleverandører. Dette skal skje uten omkostninger for oppdragsgiver.

Alle avtaler leverandøren inngår for utføring av arbeid under denne kontrakten skal inneholde tilsvarende bestemmelser.

4. Leveransen

4.1. Kontraktgrunnlag

Blankett NS 8406 nyttes for denne kontrakt.

4.2. Dokumentliste

Kontraktsdokumentene er, i prioritert rekkefølge.

1. Avtaledokument – Blankett 8406.
2. Protokoll fra kontraktsmøte.
3. Entreprenørens tilbud.
4. Evt. skriftlige avklaringer før tilbudsfrist.
5. Dette kontraktsgrunnlaget.

4.2.1. Vederlag

Vederlag etter tilbudt fastpris.

4.2.2. Betaling

Oppdragsgiver er ikke forpliktet til å betale sluttfaktura for et bestilt oppdrag før all sluttbefaring er utført og oppdragsgiver er enig i at oppdraget er utført.

4.2.3. Prisendring

Leverandøren kan ikke gjøre prisendringer i kontraktsperioden.

4.2.4. Fakturaformat og faktureringsadresse

Oppdragsgiver vil kreve elektronisk fakturering primært EHF og sekundært via mail. Faktura skal referere bestillers nr./navn og med detaljbeskrivelse som beskriver hva som er gjort, slik at det er helt klart hva som er levert, hvor det er levert og hvem som er bestiller.

4.2.5. Faktureringsrutiner

Fakturering skal skje med betaling per 30 (tretti) kalenderdager. Betalingsfristen begynner ikke å løpe før levering er skjedd og godkjent faktura er mottatt. Som godkjent faktura regnes faktura som er merket riktig i henhold til punkt 4.2.4., og gjør det mulig for oppdragsgiver å kontrollere at det som er fakturert er levert og ellers i samsvar med det som er avtalt og de krav oppdragsgiver har stilt.

4.3. Ferdigstilling av oppdraget

4.3.1. Sluttresultat

Valgt leverandør skal utføre oppdraget som beskrevet og godkjent av oppdragsgiver. Oppdragsgiver krever nødvendig dokumentasjon på faktisk utført arbeid.

Det skal være en samlet spesifisert faktura. Ytterligere dokumentasjon skal leveres dersom og slik oppdragsgiver bestemmer, og i henhold til normer og forskrifter. Oppdraget anses ikke ferdigstilt før skriftlig godkjenning fra oppdragsgiver er gitt. Dersom det er vesentlige reklamasjoner, anses oppdraget som ikke ferdig. Etter endt oppdrag skal leverandøren sørge for å fjerne avfall/sjøppel som er relatert til utført oppdrag.

4.3.2. Sluttbefaring

Dersom oppdragsgiver bestemmer det, skal oppdraget avsluttes med en sluttbefaring mellom

oppdragsgiver og leverandør, hvor oppdraget skal vurderes. Dersom det konkluderes med at det er mangler eller ting som gjenstår, skal disse utbedres umiddelbart dersom oppdragsgiver krever det. Eventuell reklamasjoner som oppdages etter sluttbefaring, skal også utbedres umiddelbart dersom oppdragsgiver krever det. Umiddelbart, betyr i denne sammenhengen senest dagen etter. Leverandør kan ikke fakturere oppdragsgiver før kommunenes representant har godkjent oppdraget.

5. Mislighold

5.1. Mangler i ytelsen

Ytelsen har mangel dersom den ikke er i samsvar med de egenskapene som er avtalt. Kravene til varens egenskaper i Lov om kjøp av 13. mai 1988 nr. 27 (kjøpsloven) gjelder. Se kjøpslovens kapittel IV.

5.2. Tvister

Enhver tvist mellom partene om kontraktsforholdet som ikke løses i minnelighet avgjøres ved ordinær rettergang. Rett verneting er oppdragsgivers verneting.