

## SHA-PLAN

Prosjekt: 1216401

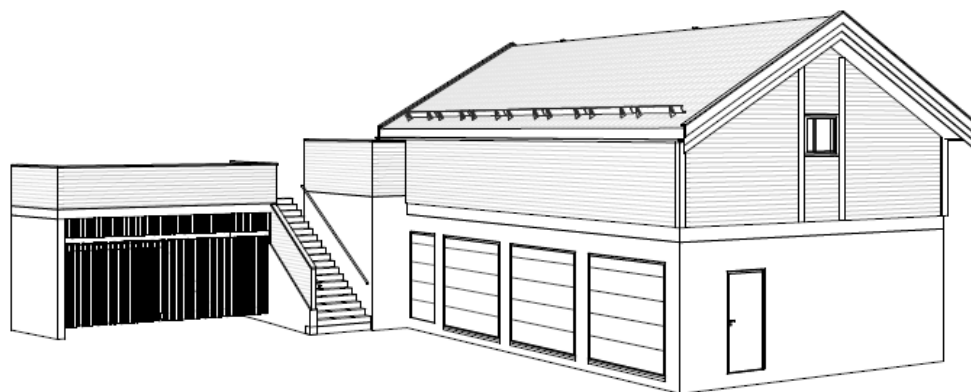
Prosjektnavn: Bufdir avd Toppen – Garasje og Utomhus

Byggherre: Statsbygg

Byggeplass: Kirkegårdsveien 25, 4847 Arendal

Utarbeidet: 13.05.2022

Sist oppdatert: 13.05.2022



Revisjonslogg:

Nr.	Revisjonen gjelder	Revidert av (Initialer)	Dato



## Innhold

0	Innledning.....	2
0.1	Kort informasjon om prosjektet.....	2
0.2	Utarbeidelse, oppdatering og distribusjon av SHA-planen .....	2
0.2.1	Vedlegg til SHA-planen .....	2
1	Organisering.....	3
2	Fremdrift.....	4
2.1	Hovedfremdriftsplan i byggeperioden (viktige milepæler).....	4
2.2	Detaljerte fremdriftsplaner (produksjonsplaner).....	4
3	Risikofylte arbeider.....	4
3.1	Generelle tiltak.....	4
3.1.1	Arbeidstakers plikter .....	4
3.1.2	Arbeid i høyden.....	5
3.1.3	Språk og kommunikasjon .....	6
3.1.4	Andre krav til sikkerhet, helse og arbeidsmiljø:.....	6
3.2	Spesifikke tiltak knyttet til arbeid som kan innebære fare for liv og helse .....	7
4	Rutiner for endring av SHA-planen.....	9
5	Rapportering av uønskede hendelser.....	9

## 0 Innledning

SHA-planen er byggherrens verktøy for å sikre at risikoforholdene forbundet med byggearbeidene i dette prosjektet håndteres på en forsvarlig måte i henhold til byggherreforskriften av 2010 (revidert 1. Januar 2021).

### 0.1 Kort informasjon om prosjektet

*Oppdraget omhandler riving av eksisterende garasje, samt oppføring av ny garasje med ny plassering på tomte og separat avkjøring som også skal etableres. Garasjen består av en garasjekjeller i tillegg til en oppvarmet etasje over. I tillegg skal utomhus oppgraderes rundt både garasje og hovedbygg.*

### 0.2 Utarbeidelse, oppdatering og distribusjon av SHA-planen

Oppgaven med å utarbeide, oppdatering og distribusjon er fordelt som vist i tabellen nedenfor:

Prosjektfase	Dokumentansvarlig	Funksjon
Planlegge	Silje Møller	SHA-koordinator prosjektering (KP)
Gjennomføre	BHO og KU	Byggherreombud og SHA-koordinator utførelse (KU)

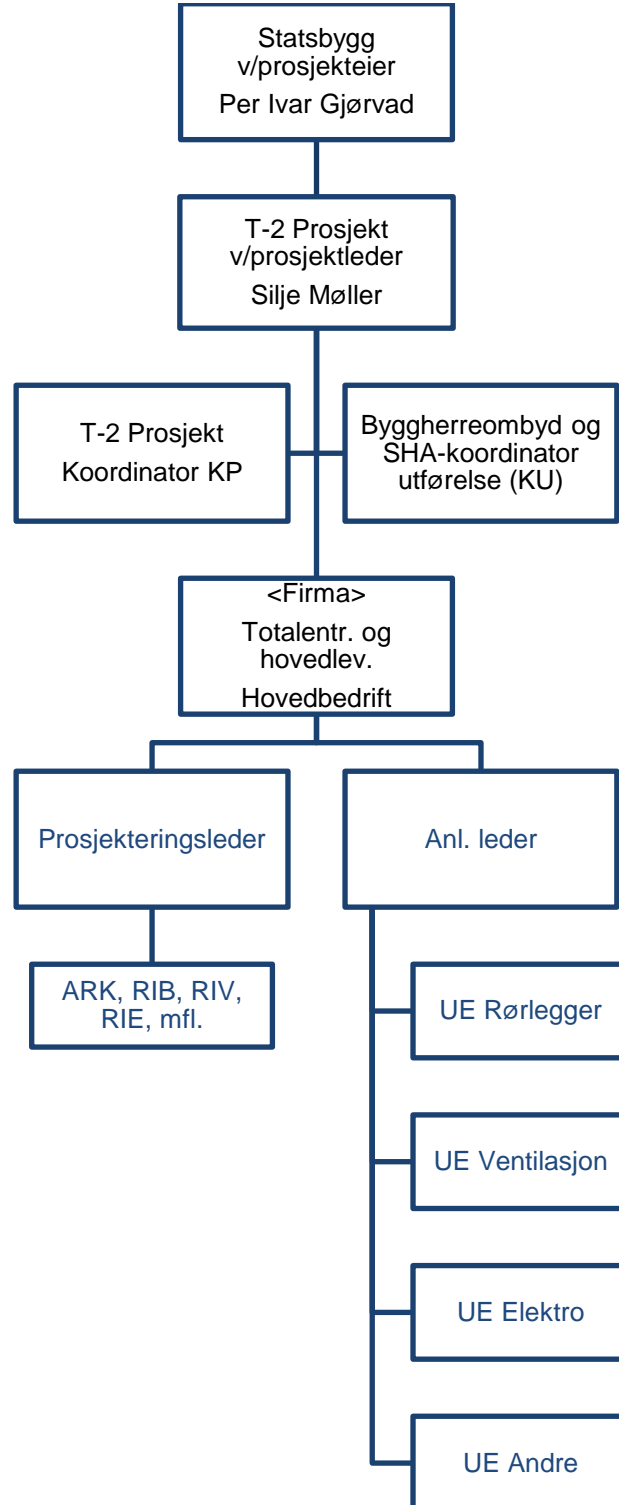
Byggherren er ansvarlig for å følge opp at SHA-planen blir utarbeidet, oppdatert og gjort kjent for alle på byggeplass.

#### 0.2.1 Vedlegg til SHA-planen

Følgende dokumenter er vedlegg til SHA-planen. Noen dokumenter skal brukes uten endringer. Dette er i så fall oppgitt under *Kommentarer*. Dersom virksomheten har egne dokumenter som benyttes, skal disse gjennomgå og godkjennes av SHA-koordinator for utførelse for å sikre at de inneholder minimum de momenter som Statsbygg krever.

Dokument	Kommentar
Sjekkliste for oppslagstavle på byggeplass	Skal benyttes.
Varslingsplan	Skal benyttes og skal henges opp på oppslagstavle og andre hensiktsmessige steder.
Rapportering av skade/potensiell skade	Skal benyttes.
Beredskapsplan på byggeplass	Skal benyttes.

## 1 Organisering



## 2 Fremdrift

### 2.1 Hovedfremdriftsplan i byggeperioden (viktige milepæler)

Tabellen under viser viktige milepæler i prosjektet.

Nr.	Beskrivelse	Dato
1	Byggestart	Juni/juli
2	Tett bygg	15.09.2022
3	Ferdigstillelse	20.10.2022

### 2.2 Detaljerte fremdriftsplaner (produksjonsplaner)

Oppdaterte fremdriftsplaner (produksjonsplaner) som viser hvilke aktiviteter som skal foregå i ulike områder for de neste 2, 3 eller 4 ukene skal henge på oppslagstavlen(e) på byggeplassen og anses å være en del av SHA-planen. Det skal fremgå hvilke aktiviteter som anses å være spesielt risikofylte og som krever SJA før oppstart.

Disse aktivitetene skal markeres tydelig på fremdriftsplanen. Fremdriftsplanene utarbeides, oppdateres og henges opp av totalentreprenør.

## 3 Risikofylte arbeider

Under er det angitt krav og spesifikke tiltak som byggherren har vurdert som nødvendige for at byggearbeidene skal kunne utføres på en trygg og forsvarlig måte.

Det er angitt generelle og spesifikke tiltak.

- De generelle tiltakene er basert på den kunnskapen Statsbygg som flergangsbyggherre har om risikoforhold.
- De spesifikke tiltakene baserer seg på risikovurderinger som Statsbygg og de prosjekterende har utført i forbindelse med planlegging og prosjektering av prosjektet. De utførende skal informere byggherren om risikoforhold som ikke er beskrevet i denne planen.

De risikoforholdene som ikke kunne elimineres eller reduseres til akseptabelt nivå gjennom prosjektering og valg av løsninger, er beskrevet i tabellen under sammen med spesifikke tiltak.

### 3.1 Generelle tiltak

#### 3.1.1 Arbeidstakers plikter

Alle plikter å sette seg inn i SHA-planen og sikkerhetsbestemmelsene som gjelder for byggeplassen. Kravene angitt under er minimumskrav.

Før arbeidene starter skal arbeidstakerne gjøres kjent med følgende plikter:

Som arbeidstaker

- skal du registrere deg daglig inn og ut på byggeplassen
- skal du bidra til en trygg og sikker arbeidsplass. Ingen jobb haster så mye at den ikke kan gjøres sikkert – gjennomfør Sikker Jobb Analyse før oppstart hvis det anses nødvendig.

- har du rett og plikt til å nekte å utføre arbeider som du mener er farlig
- skal du ikke utføre arbeid uten godkjent opplæring når det er et krav
- skal du rapportere uønskede hendelser til din leder og sørg for strakstiltak hvis nødvendig
- skal du bruke påkrevet verneutstyr (minimum hjelm, vernesko og synlighetstøy)
- skal du bidra til at gangveier, stillaser, rømningsveier og arbeidsområder holdes ryddige

### 3.1.2 Arbeid i høyden

Frittstående stiger og arbeidsplattformer skal være utformet i henhold til faktaarket [«Bra arbeidsmiljøvalg for sikkert arbeid på bukker og trappestiger»](#) fra EBA.

Bruk av stiger og frittstående stiger (gardintrapp/trappestige) skal begrenses til et minimum og kun brukes når det er den mest hensiktsmessige og sikre løsningen.

Som hovedregel skal personlig sikring (f.eks. fallsele) benyttes kun hvor felles sikringstiltak ikke er mulig eller ikke er ferdig etablert.

#### Frittstående stiger

Bruk av frittstående stiger er **ikke** tillatt dersom:

- det kreves bruk av kraft
- det skal håndteres tunge og store ting (tunge løft og tunge maskiner/utstyr)
- det skal utføres rivearbeid

**Arbeidsplattform** kan benyttes under følgende forutsetning:

- ha rekkverk ved arbeider på plattformhøyde over 1,25 m – også under 1,25 m om arbeidet tilsier det
- skal være stødig og uten fare for å velte
- være CE-merket

Type arbeidsplattformer som kan være aktuelle i slike tilfeller er:

- plattformstiger (Nivå 3 og nivå 4 i faktaarket «Bra arbeidsmiljøvalg»).
- stillaser/rullestillaser (skal være merket med eier, status (stengt – åpen))
- personløftere

#### Unntak fra faktaarket

I rød sone (iht. byggdetaljblad for Ren, tørr og ryddig byggeprosess) er det mulig å jobbe i frittstående stige (gardintrapp/trappestige) inntil 3,5 meter arbeidshøyde<sup>1</sup> dersom:

- arbeidet er enkelt (f.eks. inspeksjon, innregulering, skifte lypære, o.l.) OG
- risikoen er liten

#### Anliggende stiger

Statsbygg stiller krav om at anliggende stiger ikke skal benyttes ved høyder over 3,5 meter. Ved høyder over 3,5 meter må det brukes trappetårn, leder eller annen type sikker atkomst.

---

<sup>1</sup> Med «arbeidshøyde» menes høyden fra gulv og opp til stedet hvor arbeidet foregår, f.eks. høyden fra gulvet opp til hendene når man skal sette på plass en himlingsplate.

### 3.1.3 Språk og kommunikasjon

Entreprenøren skal sørge for at:

Arbeidslaget til enhver tid består av minst én person som forstår og gjør seg forstått på norsk/skandinavisk. Denne personen skal i tillegg forstå, og gjøre seg forstått på, et språk alle de andre på arbeidslaget forstår.

Alle på byggeplassen skal forstå SHA-plan, arbeidsbeskrivelser, sikkerhetsopplæring, HMS-rutiner, verneprotokoller, sikkerhetsinstruksjoner, SJA, sikkerhetsdatablader, bruksanvisning for verktøy og arbeidsutstyr, varselskilter eller annen relevant SHA-informasjon. Materialet skal oversettes skriftlig til språket hver arbeidstaker forstår fullt ut.

Lovkrav og retningslinjer som for øvrig framgår av [Arbeidstilsynets nettsider](#).

Entreprenøren (Statsbyggs kontraktspart) skal før oppstart på byggeplass utarbeide en prosjektilpasset plan for språk og kommunikasjon (språkplan) som omfatter egne ansatte, underentreprenører og innleide. Planen skal gjøre det enkelt for oppdragsgiver å følge opp at ovennevnte krav er ivaretatt.

Språkplanen skal som et minimum inneholde

- navn på kompetent(e) oversetter(e),
- rutine for løpende oppdateringer av skriftlige oversettelser
- hvem som er språkkyndig i det enkelte arbeidslaget.

Språkplanen skal løpende oppdateres.

### 3.1.4 Andre krav til sikkerhet, helse og arbeidsmiljø:

Se Spesielle krav i kontrakten for ytterligere krav som stilles til SHA iht. § 9 i byggherreforskriften.

### 3.2 Spesifikke tiltak knyttet til arbeid som kan innebære fare for liv og helse

Nr	Risikoforhold	Spesifikke tiltak	Ansvar
<b>1</b>	arbeid nær installasjoner i grunnen		
<b>1.1</b>	Ifm graving knyttet til riving av eksisterende garasje – risiko for å støte på installasjoner i grunnen.	Sørge for at strøm til garasje er spenningsløs. Graveplan og evt SJA.	TE
<b>1.2</b>	Ifm graving av grøfter knyttet til nye tilførsler – risiko for å støte på installasjoner i grunnen.	Ha kontroll på hovedinntaket til bygget. Graveplan og evt SJA.	TE
<b>1.3</b>	Ifm grunnarbeider for ny garasje eller andre utomhusarbeid – risiko for å støte på installasjoner i grunnen.	Ha kontroll på hovedinntaket til bygget. Graveplan og evt SJA.	TE
<b>2</b>	arbeid nær høyspentledninger		
<b>2.1</b>	Farlige situasjoner med høyspent over eller under bakken.	Kartlegge høyspentledninger – hvor befinner disse seg. Eventuelle tiltak dersom noe finnes i nærheten.	TE
<b>3</b>	arbeid på steder med passerende trafikk		
<b>3.1</b>	Møtende trafikk og myke trafikanter – påkjøring	Riggplanen må settes opp med egen adkomst til byggeplass i svingen nedenfor hovedbygget. All rygging må skje med kamera og/eller hjelpemann.	TE
<b>3.2</b>	Fri bane for ungdommer/ansatte i hovedbygget, samt for andre naboer	Veien må ikke sperres. Av- og pålessing må planlegges slik at veien ikke sperres.	TE
<b>4</b>	arbeid som innebærer bruk av sprengstoff		
<b>4.1</b>	Sprengning ved grunnarbeid, fundamenter, grøfter m.m.	Grunntreprenør må ha grundige rutiner for tildekning og sperring av trafikk. Tidspunkt for utførelse bør avklares med barnehage og skole som er nærmeste naboer. Utarbeid varslings-, sprengings- og salveplan før arbeidet starter, samt SJA. Varsle med sirener før sprengning. Sørg for at alt personell holder seg på trygg avstand. Sjekk og uskadeliggjør evt. Udetonert sprengstoff. Still opp vakter.	TE
<b>5</b>	arbeid som innebærer at personer kan bli skadet ved fall eller av fallende gjenstander		





<b>5.1</b>	Fall ved arbeid i høyde	Sørge for tilstrekkelig sikring ved arbeid i høyde.	TE
<b>5.2</b>	Skader knyttet til fallende gjenstander	Sørge for tiltak/sikring knyttet til fallende gjenstander fra eksempelvis stillas, tak, stige etc.	TE
<b>6</b> arbeid som innebærer riving av bærende konstruksjoner			
<b>6.1</b>	Risiko for klemskader.	Planlegg rivearbeidene og ha kontroll på bæring og tunge konstruksjoner slik at ikke noe kollapser eller velter ukontrollert. Sikre områdene rundt. SJA knyttet til rivearbeider skal utarbeides.	TE
<b>7</b> arbeid med montering og demontering av tunge elementer			
<b>7.1</b>	Tunge byggelementer innebærer en særskilt risiko for ulykker ved monteringsarbeider.	Brukes tunge byggelementer? for eksempel prefabelementer, teglbolker, trebjelker mm) Er det blitt undersøkt at passende hjelpemidler kan anvendes for transport og løft av elementer? Prosjekteres passende fester for løfteanordninger, staging og beskyttelsesanordninger som kan anvendes ved monteringsarbeid? Sitter løftefører rett i elementene?  Krever særskilt planlegging og SJA.	TE
<b>8</b> arbeid som innebærer fare for helseskadelig ergonomiske belastninger.			
<b>8.1</b>	Unngå for tunge løft. Arbeid med hendene over skulderhøyde eller under knehøyde minimeres, ettersom det medfører uheldige belastninger.	Sørge for riktige hjelpemidler og tilstrekkelig bemanning.	TE
<b>9</b> Tredjeperson kan komme seg inn på byggeplass			
<b>9.1</b>	Mangler ved gjerde/port	Kontinuerlig gjerde og rutine for avgrensning av byggeplas. Rutine for å kontrollere byggegjerdet daglig.	TE

## **4 Rutiner for endring av SHA-planen**

Denne planen skal fortløpende oppdateres dersom det oppstår endringer som har betydning for sikkerhet, helse og arbeidsmiljø.

Eksempler på endringer som kan gi grunnlag for å oppdatere planen kan være:

- Endring i organisasjonen.
- Endring av beskrivelse av hvor og når de ulike arbeidsoperasjonene skal utføres (endring av fremdriftsplan i tid eller aktivitetsinnhold).
- Endring av spesifikke tiltak, enten i tid eller endring av selve tiltaket.
- Identifisering av nye risikoforhold som krever spesifikke tiltak som ikke har vært beskrevet tidligere.
- Omprosjektering som medfører nye/endrende risikoforhold med behov for spesifikke tiltak og/eller endring i fremdriftsplanen.

Både den utførende og prosjekterende har som ansvar å informere om forhold som medfører endringer i SHA-planen, og aktivt bidra i samhandlingen for å sikre sikkerhet helse og arbeidsmiljø i hele prosessen.

Ansvar for å gjennomføre endringer av SHA-planen defineres i «Byggherreforskriften – oppgavefordeling» som gjelder for prosjektet.

## **5 Rapportering av uønskede hendelser**

For å kunne lære av hendelser er viktig at uønskede hendelser og forhold rapporteres. Statsbygg opererer derfor med en målsetning om å ha minimum 8 RUH/byggeplassavvik per 1000 arbeidstimer.

Hovedleverandør skal rapportere antall arbeidede timer, faglærte timer, lærlingetimer, skader, RUH-er og vernerundeavvik månedlig til Statsbygg på Statsbyggs nettbaserte skjema for perioderapportering SHA.

Alvorlige uønskede hendelser (hendelser med personskade eller med potensial for alvorlig personskade) skal rapporteres til Statsbygg fra hovedleverandør på skjemaet «Rapportering av skade – potensiell skade».

For øvrig skal den enkelte arbeidsgiver ha et avvikssystem for håndtering av uønskede hendelser i tråd med internkontrollforskriften §5 pkt. 7.