



---

## Vedlegg 2

### Rammeavtalens spesielle bestemmelser

#### 1 OM OPPDRAGSGIVER

##### 1.1 Generelt

Oppdragsgiver er Staten ved Forsvarsdepartementet ved Forsvarsbygg.

Forsvarsbygg er et statlig forvaltingsorgan underlagt Forsvarsdepartementet som utvikler, bygger, drifter og avhender eiendom for forsvarssektoren. I tillegg tilbyr Forsvarsbygg ekspertkompetanse til andre deler av offentlig sektor innenfor sikring av bygg, kulturminnevern og avhending.

Eiendomsporteføljen som forvaltes inneholder mange av de mest særegne og krevende bygg i landet; fra de 15 festningene som er tilgjengelige for allmennheten, til militærleirer, skyte- og øvingsfelt og flystasjoner for Forsvaret.

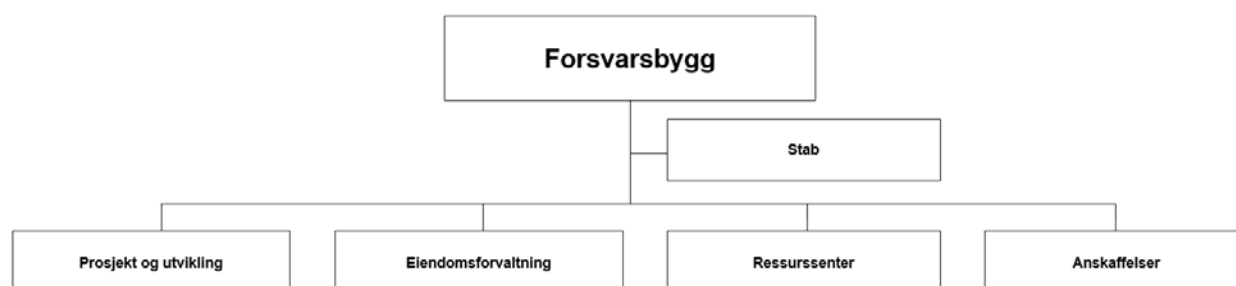
Forsvarsbyggs desidert største kunde er Forsvaret, men vi har også andre offentlige og sivile leietakere i våre bygg.

Vi har hovedkontor i Oslo med lokasjoner over hele landet, deriblant Hamar, Harstad, Bergen, Stavanger og Trondheim.

For mer informasjon om oppdragsgiver, se vår internettside [www.forsvarsbygg.no](http://www.forsvarsbygg.no).

##### 1.2 Organisasjon

Forsvarsbygg består av fire avdelinger i tillegg til direktør med tilhørende stab.



#### 2 RAMMEAVTALENS OMFANG

##### 2.1 Rammeavtalens formål

Rammeavtalen skal dekke Forsvarsbyggs behov for kjøp av rørleggertjenester og tilhørende materiell for drift og vedlikehold av sin bygningsmasse og eiendom samt enkelte prosjekter.

Det henvises forøvrig til Vedlegg 7 Faglig oppdragsbeskrivelse for ytterligere detaljer om rammeavtalens formål.

## 2.2 Rammeavtalens geografisk virkeområde

Denne rammeavtalen er kunngjort for oppdrag som utføres i Region Viken, herunder Horten og Kongsberg. Det kan være aktuelt med oppdrag på andre svært nærliggende lokasjoner, men det forventes svært lite eller ingen omfang på disse.

## 2.3 Rammeavtaletype

Oppdragsgiver har til intensjon å inngå parallelle rammeavtaler med inntil 3 leverandører innfor hver geografiske lokasjon, i den utstrekning antall mottatte tilbud og kvalifiserte leverandører innenfor oppgitte lokasjonen gjør dette mulig.

## 2.4 Rammeavtalens verdi

Rammeavtalens anslåtte følgende

Delområde	Anslått verdi pr. år	Anslått kontraktsverdi	Maksimalt forbruk
Region Viken, Vestfold/Buskerud	3 000 000	15 000 000	20 000 000

Anslått verdi pr. år er et estimat på utlysningstidspunktet og kan avvike fra år til år. Anslått kontraktsverdi er det oppdragsgiver ser for seg vil bli benyttet i kontraktsperioden (5 år). Forbruket kan ikke overstige maksimalt forbruk i kontraktsperioden.

## 3 BRUKERE AV RAMMEAVTALEN

Denne rammeavtalen er opprettet for å dekke primært behovet til avdeling for Eiendomsforvaltning og Prosjekt og Utvikling.

Alle avdelinger i Forsvarsbygg kan benytte avtalen innenfor det geografiske virkeområdet angitt over.

## 4 RAMMEAVTALENS OPPSTART OG VARIGHET

### 4.1 Antatt oppstartdato

Oppstartdato settes til umiddelbart etter kontraktsignering.

Faktisk oppstartdato vil bli angitt på forsiden av rammeavtalen.

### 4.2 Varighet og forlengelse

Rammeavtalen har en varighet på 2 (to) år.

Oppdragsgiver kan forlenge avtalen i inntil 1 (ett) + 1 (ett) år + 1 (ett) år, maksimalt 5 (fem) år fra faktisk oppstartdato.

Rammeavtale kunngjøres for 5 år på grunn av behov for sikkerhetsklarering og en forventet lang initiell klareringsperiode hos Nasjonal sikkerhetsmyndighet for de ansatte og firma som ikke er sikkerhetsklarert. Brukerne av avtalen har behov for sikkerhet og stabilitet i en rasjonell kontrakt, og det innebærer sikkerhetsklarert personell som kan utføre arbeidet i en reell fireårs periode. Valg av varighet er hjemlet i FOA § 26-1 (4).

## 5 AVROPSMEKANISMER

For denne rammeavtalen gjelder følgende avropsmekanismer:

### 5.1 Direkteavrop

Direkteavrop på rammeavtale med en leverandør bestilles gjennom innkjøpsordre eller signering av avropskontrakt. Direkteavrop gjennomføres etter fossefallsmetode.

## 5.2 Minikonkurranse

Alle avrop som overstiger en totalverdi på kr 500 000 eks. MVA er ikke eksklusive for A-leverandør og skal avropes ved hjelp av minikonkurranse der dette er mulig.

Ved minikonkurranse utarbeider oppdragsgiver en behovsbeskrivelse som sendes til samtlige tildelte rammeavtaleleverandører via Mercell. Alle leverandører konkurrerer på like vilkår.

## 6 KONTRAKTSVILKÅR FOR AVROP

Dersom avrop kan gjøres etter flere kontraktsvilkår skal oppdragsgiver ved avropet oppgi den som skal legges til grunn, se vedlegg 3. Kontraktsvilkår for avrop basert på NS8406 skal gjelde dersom ikke annet er spesifisert. I tillegg til avrop basert på NS8406 kan oppdragsgiver velge å basere avropet på NS8405. For avrop basert på NS8405 legges originalstandarden til grunn i den grad annet ikke er regulert av rammeavtalen og dens vedlegg.

Partene kan selv bli enige om ytterligere kontraktsvilkår basert på andre standarder.

## 7 PRISBESTEMMELSER

### 7.1 Prisendringer

Prisene i rammeavtalen kan kreves regulert en gang i året i samsvar med endringer i Statistisk sentralbyrås byggekostnadsindeks for boligblokk, 2000=100 (boligblokk i alt) i tiden fra siste regulering. Utgangspunkt for første regulering er indekstallet for den måneden tilbudsfristen utløp i. Regulering kan tidligst kreves etter første hele kalenderår. Kravet skal være skriftlig og inneholde gjeldende og ny pris.

Dersom det er opprettet elektronisk varekatalog, skal leverandøren oppdatere katalogen ved prisregulering.

Krav om indeksregulering får bare virkning for avrop inngått senere enn ti dager etter at kravet er mottatt av oppdragsgiver.

Justering av prisene i avrop skal skje i samsvar med kontraktsbestemmelsene for avropet.

Leverandøren kan ikke kreve prisregulering av avtalt fastpriser.

### 7.2 Oppdatering av tilbudte varer og tjenester

Partene kan bli enige om endringer i rammeavtalens sortiment så lenge dette er innenfor rammeavtalens formål og relative priser. For eksempel kan teknologisk utvikling i løpet av rammeavtalens levetid eller behov for å endre produsent av enkeltprodukter være endringer som vil være innenfor avtalens rammer.

Endringer i rammeavtalens sortiment og prisliste skal reguleres i en endringsavtale.

### 7.3 Priser for tjenestene som skal leveres

For oppdrag som utføres under denne rammeavtalen skal leverandøren motta vederlag i henhold til priser i prisskjema innlevert i tilbud til rammeavtale. Oppgjør kan skje etter følgende oppgjørsformer, eller ved kombinasjon av disse formene der det er avtalt.

- Rørleggerarbeid skal primært leveres i henhold til Forsvarsbygg sin beskrivelse av oppdraget og kostnadsdekkes i henhold til prisskjema med adekvate poster inneholdende enhetspriser for levering og montering.
- Ved fastpris; avtalt vederlag basert på leverandørens kalkulerte ressursbruk, priset i samsvar med prisenivå i rammeavtalen. Dette skjer hovedsakelig etter at rørlegger har befart anleggsstedet og har utarbeidet tilbud basert på Forsvarsbygg sin funksjonsbeskrivelse.

- Ved regnings-arbeid; faktisk og nødvendig medgått tid og materiell beregnet ut fra rammeavtalens prisskjema og i henhold til de presiseringer som fremkommer under. **Alle priser i prislisten er eksklusive merverdiavgift.**
- Alle kostnader til etablering, drift og avvikling av egen arbeidsplass og leveranse, inklusive behandling av rørleggerens eget avfall, inngår i enhetsprisene.

#### 7.4 Fastpristilbud

Kunden kan i ethvert avrop be leverandøren om fastpristilbud for det aktuelle oppdraget.

Fastpristilbud skal baseres på rammeavtalens priser og prisnivå. Fastpristilbudet skal spesifiseres på den måten som er nødvendig for at kunden skal kunne kontrollere at fastpristilbudet er basert på rammeavtalens priser og prisnivå.

#### 7.5 Nærmere om prisene i prislisten og prisvilkår

##### 7.5.1 Enhetsprisene i prisskjema

Postene i prisskjema er utarbeidet i henhold til NS3420:2019.

Alle enhetsprisene i de prispåbærende postene skal tilfredsstillende vilkårene i NS3420, **herunder for eksempel (listen er ikke uttømmende):**

risiko, fortjeneste, alle indirekte og direkte kostnader forbundet med levering av den enkelte ytelsen frem til montasjestedet (DDP iht. Incoterms 2010), alle kostnader for produktet levert og montert, lossekostnader, administrasjonskostnader, avgifter, reisekostnader, utgifter til kost og losji og annet som måtte påløpe i forbindelse med gjennomføring av oppdraget.

Enhetsprisen omfatter også generell forsikring og reklamasjonsrett.

Sikkerhetsstillelse i henhold til garantiansvar vil kunne godtgjøres særskilt dersom Forsvarsbygg forlanger sikkerhetsstillelse ved leveranser av vesentlig økonomisk størrelse.

Enhetsprisene inkluderer også alle kostnader, herunder reise- og administrasjonskostnader, som eventuelt påløper i forbindelse med sikkerhetsklarering og autorisasjon av personell. Reise og tid medgått til autorisasjonssamtaler kan ikke faktureres kunden særskilt.

Enhetsprisene inkluderer alle kostnader for etablering, drift og avvikling av egen anleggsplass og leveransen, herunder utarbeidelse av- og levering av sluttokumentasjon.

##### 7.5.2 HMS/SHA

Ytelser knyttet til overholdelse av rammeavtalens bestemmelser om HMS og SHA er generelt innkalkulert i prisene.

##### 7.5.3 Timepriser

Timeprisene i prislisten inkluderer alle leverandørens kostnader slik som arbeidsgivers fortjeneste, lønn, sosiale utgifter, arbeidsavgift, feriepenger, arbeidsgiveromkostninger, kostnader for bruk av personlig arbeidstøy, kontorverktøy/verktøy/håndverktøy, verneutstyr, bompenger, parkering.

Timeprisen omfatter også alle leverandørens eventuelle reisekostnader og kostnader til kost og losji som måtte påløpe i forbindelse med gjennomføring av oppdrag.

Timeprisen omfatter også generell forsikring og reklamasjonsrett.

Sikkerhetsstillelse i henhold til garantiansvar vil kunne godtgjøres særskilt dersom Forsvarsbygg forlanger sikkerhetsstillelse ved leveranser av vesentlig økonomisk størrelse.

Timeprisene inkluderer også alle kostnader, herunder reise- og administrasjonskostnader, som eventuelt påløper i forbindelse med sikkerhetsklarering og autorisasjon av personell. Reise og tid medgått til autorisasjonssamtaler kan ikke faktureres kunden særskilt.

#### 7.5.4 Påslag ved levering av materiell

For materiell betales vederlag basert på leverandørens netto innkjøpspris, levert til leverandøren, med tillegg av avtalt påslagsprosent. Kun materiell som faktisk er blitt benyttet og implementert i kundens eiendom i det enkelte oppdrag skal inngå i vederlagsberegningen.

Påslagsprosenten som fremkommer av prislisten dekker alle direkte og indirekte kostnader forbundet med levering av det aktuelle materiell for både leverandør og eventuelle tidligere ledd, administrasjonskostnader og –gebyrer, lagerhold, risiko og fortjeneste.

#### 7.5.5 Påslag for hhv administrasjon av sideentreprenør og full til-transport av sideentreprenørs ytelser

Procentsats for påslag for henholdsvis ytelser av byggeplassadministrasjon, administrering av sideentreprenør, administrering av underentreprenør og full til-transport av underentreprenør eller sideentreprenør skal oppgis i prisskjema. Slike ytelser kan avtales via avrop.

#### 7.5.6 Forhold ved montasjestedet, stillas, kran

Prisene forutsetter levering av ytelser i på sted i bygninger med bransje-vanlige tilkomstmuligheter. Montasjested med kombinert ståhøyde og lavere høyde, herunder for eksempel i forbindelse med legging av rør og røranlegg på loft og i kjeller, er å anse som montasjested med normalt gode- og bransje-vanlige tilkomstmuligheter.

Dersom arbeidssituasjonen krever bruk av «arbeidsplattform» (gardintrapp/stillas eller annet) fordi man må arbeide i høyden, skal leverandøren benytte godkjent – og godkjent montert stillas eller annet. Arbeid i høyden er i denne sammenhengen arbeid fra «arbeidsplattform» som muliggjør fall fra og med 1 (en) meters høyde. Arbeid i høyden skal av leverandøren underlegges risikovurdering og både «arbeidsplattform» og montering av denne skal tilfredsstille Arbeidstilsynets forskrift.

Eventuelle krav om vederlagsjustering grunnet tilkomstmuligheter må fremsettes som endringskrav i henhold til kontraktbestemmelsene for det enkelte oppdrag.

#### 7.5.7 Byggerenhold

Alle kostnader til etablering, drift og avvikling av egen anleggsplass og leveransen inngår i enhetsprisene. Alle leveranser fra leverandøren skal fremstilles rengjort og godt ivaretatt. Leverandøren skal rengjøre både utført arbeid og oppdragsstedet før overlevering kan skje. Kostnadene til løpende renhold av egne installasjoner og overflater skal medtas i- og kostnadsberegnes i enhetsprisene.

#### 7.6 Priser ved bruk av underleverandør/kontraktsmedhjelper

Leverandørens bruk av underleverandør/kontraktsmedhjelper i forbindelse med oppfyllelse av sine kontraktsforpliktelser, har ingen betydning for beregningen av vederlaget for ytelser som er omfattet av rammeavtalens prisliste.

#### 7.7 Pris for prosjektering

Prosjekteringsarbeid for levering og montering av små oppdrag, slik som utskifting av enkeltkomponenter inngår i enhetsprisene der ikke annet er bestemt i avrop. Dersom prosjekteringsarbeid i henhold til NS8401 ved levering av større oppdrag må utføres, og dette skal honoreres i tillegg, skal dette bestilles særskilt og honoreres i henhold til aktuell post i prisskjema. Forsvarsbygg er ikke forpliktet til å bruke denne rammeavtalen på prosjektering.

#### 7.8 Bruk av overtid

Bruk av overtid kan kun skje etter forutgående forespørsel fra eller skriftlig avtale med kunden.

I de tilfeller leverandøren selv velger å utføre oppdraget utenom ordinær arbeidstid utbetales det ikke tillegg.

## **7.9 Priser ved bestilling av ytelser som ikke er omfattet av prislisten**

Leverandøren skal i sitt svar på ethvert avrop informere kunden dersom avropet gjelder tjenester, installasjoner eller materiell som ikke er omfattet av prislisten.

Vederlag for tjenester, installasjoner og materiell som ikke er omfattet av prislisten skal beregnes basert på leverandørens dokumenterte innkjøpspriser med tillegg av avtalt påslagsprosent (se prislisten). Leverandøren skal sørge for å ha konkurransedyktige innkjøpspriser.

Påslaget dekker risiko og fortjeneste, samt alle indirekte og direkte kostnader, herunder transportkostnader, forbundet med levering av den aktuelle ytelsen helt frem til montasjestedet.

## **7.10 Kompensasjon for reisekostnader**

Alle reisekostnader og oppholdskostnader for personell og transportkostnader for materiell skal være innkalkulert for oppdrag på geografiske steder nevnt nedenfor og innenfor en radius av 10 km langs kjørbilbilveg fra nevnte geografisk sted i Vedlegg 7 kapittel 1.2.

## **7.11 Utgangspunkt ved beregning av vederlag**

Ved beregningen av leverandørens vederlag skal tidspunktet mannskaper, maskiner og utstyr er operativ på oppmøtestedet legges til grunn som oppstartstidspunkt. Med oppmøtested menes nevnte leirs hovedport. Der det ikke finnes slik leiravgrensning, er oppmøtestedet definert som det aktuelle oppdragsstedet.

## **7.12 Minimum omfang pr. oppdrag**

Leverandøren skal kunne regne med at hver bestilling som minimum gir oppdragsmengde nok til å fylle produksjon for tre – 3 -timeverk for at enhetsprisene skal kunne benyttes. Dersom oppdragsmengden per avrop utgjør mindre tre timeverk, gir dette grunnlag for krav om endring av enhetsprisene.

«Pakkepriser» angitt i prisskjema, vil imidlertid ikke kunne endres dersom arbeidets varighet for levering av «pakke» er mindre enn 3 timer.

## **7.13 Vederlag ved stopp- og nede-tid**

Det dekkes ikke kostnader knyttet til driftsstans og stopptid som har årsak i feil og mangler på leverandørens utstyr og maskiner, eller som på annen måte kan henføres til forhold som leverandøren selv har ansvaret for, herunder leverandørens mislighold.

## **7.14 Vederlag ved avbrudd og uforutsette hendelser**

Vederlag ved uforutsette hendelser og avbrudd skal beregnes ut fra medgått tid og kontraktens priser.

## **7.15 Utrykning etter ordinær arbeidstid og helger**

Ved utrykning etter ordinær arbeidstid kan leverandør, i ukens virkedager, kreve påslag på inntil 50 % mellom klokken 04.00 og 08.00 og mellom klokken 16.00 og 21.00. Leverandør kan kreve påslag på inntil 100 % mellom klokken 21.00 og 04.00.

Ved utrykning lørdager kan leverandør kreve påslag på inntil 50 % mellom klokken 08.00 og 12.00, deretter 100 %

Ved utrykning på søndager og øvrige helligdager kan leverandør kreve påslag på inntil 100 %. Påslaget gjelder også etter ordinær arbeidstid på dager før øvrige helligdager (ikke søndag).

## **8 MØTER OG OPPFØLGING AV RAMMEAVTALEN**

Det skal gjennomføres oppfølgingsmøte en gang pr kontraktsår i forbindelse med rammeavtalen. Kontraktsmøtet skal, i den utstrekning det er mulig, gjennomføres digitalt. Hvis fysisk oppmøte ønskes kan leverandør ikke fakturere reise som følge av dette.

## 9 RAPPORTERING

Leverandør skal oversende en årsrapport til rammeavtalens kontraktsforvalter innen utgangen av februar hvert år. I tillegg skal leverandør rapportere kvartalsvis regnet fra den måned kontrakten er signert.

Dersom rammeavtalen sies opp eller utløper oversendes årsrapport for påbegynt år og sluttrapport for hele rammeavtalens levetid innen 14 dager etter oppsigelse eller utløp.

Årsrapporten skal inneholde følgende:

- Årsomsetning fordelt på måneder for alle avrop
- Oversikt over timeuttak fordelt iht. prisskjema
- Oversikt over alt materiell som er kjøpt
- Oversikt over all bruk av underleverandører
- Oversikt over avfall levert til godkjent mottak fra oppdrag utført for Forsvarsbygg
- Oversikt over bruk av fast ansatte
- Oversikt over bruk av innleid arbeidskraft
- Oversikt over bruk av faglærte
- Oversikt over bruk av lærlinger
- Etisk egenerklæring for leverandører til forsvarssektoren
- Rapportering på bruk av klimavennlige kjøretøy

Kvartalsrapportene skal inneholde følgende:

- Total omsetning fordelt på måneder for alle avrop
- Oversikt over timeuttak fordelt iht. prisskjema
- Oversikt over alt materiell som er kjøpt
- Oversikt over all bruk av underleverandører
- Oversikt over avfall levert til godkjent mottak fra oppdrag utført for Forsvarsbygg
- Oversikt over bruk av fast ansatte
- Oversikt over bruk av innleid arbeidskraft
- Oversikt over bruk av faglærte
- Oversikt over bruk av lærlinger
- Etisk egenerklæring for leverandører til forsvarssektoren
- Annet:

Oppdragsgiver skal på forespørsel gis tilgang til all salgsstatistikk for rammeavtalen.

Kostnadene til rapportering skal innkalkuleres i prisene.