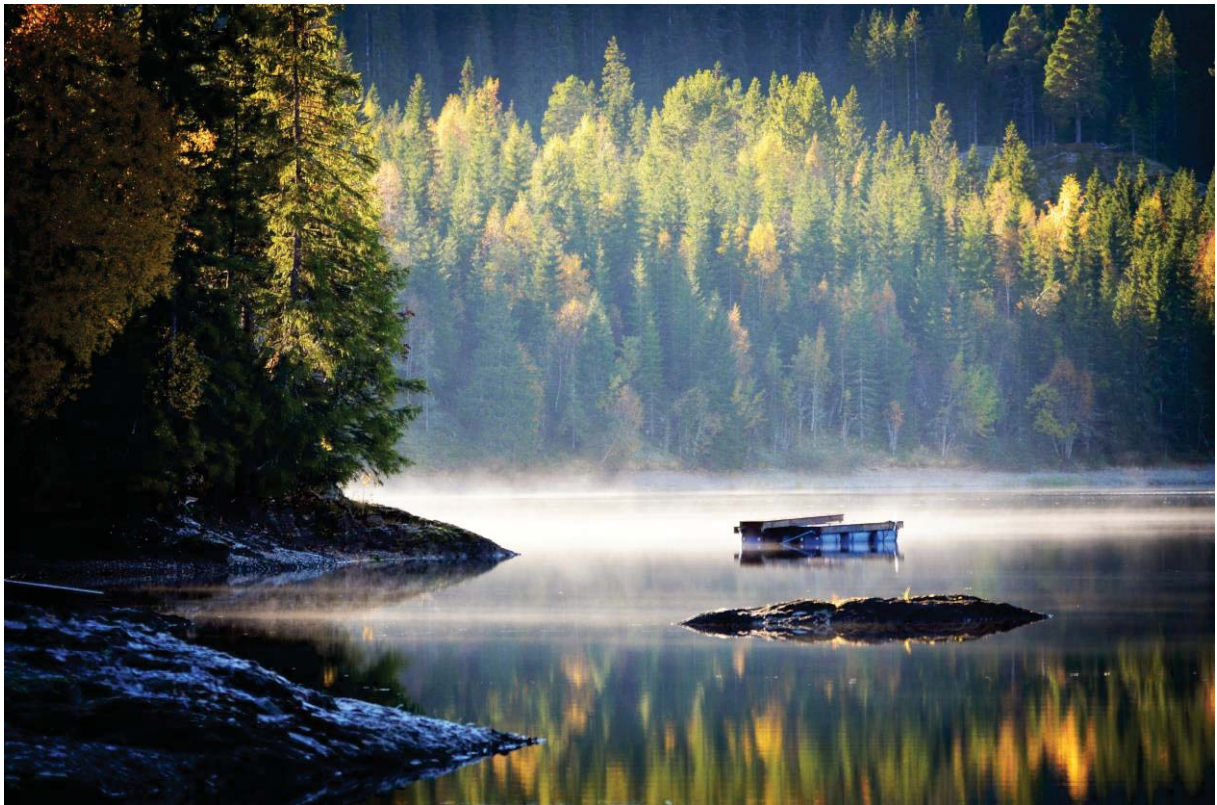


Forslag til planprogram for kommuneplanens samfunnsdel og arealdel for perioden 2022-2034



Høringsutkast

Planprogram for kommuneplanens samfunnsdel og arealdel 2022-2034

Høringsutkast

Innholdsfortegnelse

Planprogram for kommuneplanens samfunnsdel og arealdel 2022-2034.....	2
1 Innledning.....	3
2 Mål og hensikt med kommuneplanarbeidet	5
3 Nasjonale, regionale og lokale føringer.....	6
4. Skaun kommune – muligheter og utfordringer.....	8
6. Organisering av planarbeidet.	14
7. Opplegg for medvirkning	15
8. Planprosess – Framdrift og milepeler.....	16
9. Oversikt over utredningsbehov (ikke uttømmende).....	17

1 Innledning

1.1 Om revidering av kommuneplanen

Skaun kommune har vedtatt å revidere kommuneplanen. Kommuneplanen er kommunens viktigste styringsdokument og skal legge føringer for kommunens veivalg i de neste 12 årene. Vi skal utarbeide både en samfunnsdel og en arealdel. Det første steget i dette arbeidet er å utarbeide et planprogram.

Et planprogram har til hensikt å varsle om oppstart og beskrive hvordan arbeidet er tenkt gjennomført (jfr. Plan og bygningsloven § 4-1).

Planprogrammet skal gjøre rede for;

- formålet med planarbeidet,
- planprosessen med frister og deltakere,
- opplegget for medvirkning, spesielt med tanke på grupper som antas å bli særlig berørt,
- hvilke alternativer som vil bli vurdert og behovet for utredninger.

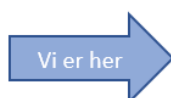
Forslag til planprogram sendes på høring og legges ut til offentlig ettersyn senest samtidig med varslingsplanoppstart. Planprogrammet fastsettes ordinært av planmyndigheten som i dette tilfellet er kommunen.

Planprogrammet legger rammer for det videre planarbeidet, samtidig som alle berørte gis mulighet til å komme med uttalelser, og forberede seg på en kommende planprosess.

Når planprogrammet har vært på høring og er vedtatt av kommunen etter gjennomgang av høringsinnspillene, kan arbeidet med selve kommuneplanen starte. Figuren under viser hvordan planarbeidet skal legges opp.

Figuren viser gangen i planprosessen og tidspunkt for medvirkning

Aug.	Sept.	Okt.	Nov.	Jan.	Feb.	mars	april	mai	juni	Juli	Aug.	Sept.	Okt.	Nov.	Des.	Jan.	Feb.	Mars.	april	mai	juni		
2021				2022								2023											
Planprogram for samfunns- og arealdel.				Kommuneplanens samfunnsdel								Kommuneplanens arealdel											
Utarbeides internt og sendes på høring.				Utredning og kunnskapsinnhenting				Medvirkning og innspill				Høring og vedtak			Utredning og innspill			Dialog og innspill			Høring og vedtak		



1.2 Om kommuneplanens plass i plansystemet

Skaun kommunestyre vedtok i kommunal planstrategi 2020-2023 å rullere kommuneplanens samfunnsdel og arealdel.

Kommunene er pålagt å ha en kommuneplan bestående av en arealdel, en samfunnsdel og en handlingsdel (Plan- og bygningsloven §11-1). Kommuneplanen er kommunens overordnede styringsdokument som skal definere mål og strategier for hvordan samfunnet skal utvikles i et langtidsperspektiv.

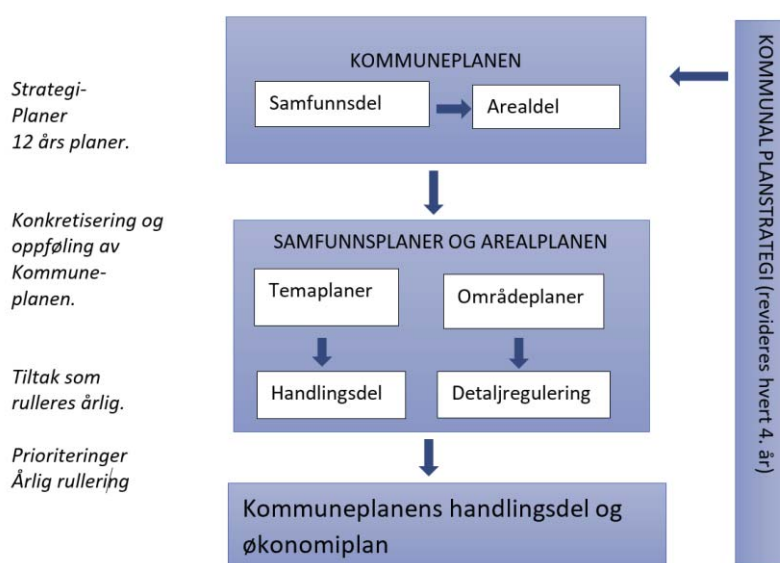
Kommuneplanen skal ha en handlingsdel som angir hvordan planen skal følges opp de fire påfølgende år eller mer, og revideres årlig. Økonomiplanen etter kommuneloven § 14-2 bokstav a kan inngå i eller utgjøre handlingsdelen.

Samfunnsdelen er et verktøy for kommunens helhetlige planlegging og tar for seg langsiktige utfordringer og fastsetter mål og strategier for kommunesamfunnet som helhet og kommunen som organisasjon. Kommuneplanen gir føringer for alt det øvrige planarbeidet i kommunen, slik at det blir en konsistens i planene og en sammenheng mellom overordnede planer, tema- og virksomhetsplaner og budsjettarbeidet. I samfunnsdelen legges også politiske føringer for arealdelen.

Kommuneplanens arealdel skal gjenspeile hovedmålene og strategiene i kommuneplanens samfunnsdel på for eksempel miljø og klimautfordringer, samfunnssikkerhet, folkehelse, tettstedsutvikling og forvaltning av natur- og kulturlandskapet. Dette gir samfunnsdelen mulighet til å knytte utfordringene innenfor andre fagfelt til arealbruk. Samfunnsdelen bør derfor munne ut i en overordnet arealstrategi, som legges til grunn for arbeidet med arealdelen.

I kommuneplanarbeidet skal vi kartlegge og beskrive endringene og utfordringene i Skaunsamfunnet. Disse utredningene skal danne grunnlaget for diskusjoner om mål og strategier. Et godt kunnskapsgrunnlag med en etterfølgende samfunnsdebatt om samfunnsutviklingen i Skaun er viktig for å få en bevissthet og felles forståelse av utfordringer og muligheter i Skaun.

Figuren under viser det kommunale plansystemet i Skaun kommune, og hvordan planene henger sammen og følges opp.



2 Mål og hensikt med kommuneplanarbeidet

Mål

Hovedmålet med planprosessen er å utarbeide en plan som er godt forankret, retningsgivende og et tydelig styringsverktøy for utvikling av samfunnet, kommunen som organisasjon og kommunens arealer.

Planperioden er i ferd med å utløpe - iht. kravene i plan og bygningslove

Eksisterende kommuneplan for Skaun kommune ble vedtatt av kommunestyret i 2013 og har en planperiode fra 2013 til 2024. For å få en ny kommuneplan innen 2023 bør arbeidet med en kommuneplanprosess komme i gang så raskt som mulig.

En kommuneplan med bred forankring i lokalsamfunnet og i organisasjonen

Det har gått åtte år siden forrige kommuneplanprosess. I denne perioden har det kommet til mange nye innbyggere, det er en annen politisk sammensetning, det er mange nye ansatte og administrasjonen er omorganisert. I arbeidet med kommuneplanen skal det gjennomføres en bred medvirkning både internt og eksternt slik at både befolkningen, politikere og ansatte i Skaun kommune får et eierforhold til kommuneplanen.

Befolkningsvekst har endret samfunnet og kravene til kommunale tjenester

Befolkningsveksten i Skaun kommune har i perioden 2013 – til 2021 økt fra 7143 til 8340. Dette er en økning i folketallet på 17 prosent. Tilflyttingen har ført til endringer i befolkningssammensetningen i Skaun kommune som krever en ny gjennomgang og dialog om utviklingen av kommunale oppgaver og tjenester.

Behov for en helhetlig og tydelig plan for å styre utviklingen i ønsket retning

Skaun kommune bør ha som ambisjon å utarbeide en visjonær samfunnsdel som gir tydelige føringer og veivalg for samfunnsutviklingen. Det er behov for at arbeidet evner å heve blikket, tenke langsiktig og tverrfaglig. Det er viktig å få en forutsigbar og helhetlig plan som gir grunnlag for handling bygd på politiske veivalg basert på innspill fra befolkningen.

Skaun kommune ønsker å legge opp til en åpen og inkluderende planprosess

I arbeidet bør det vurderes hvordan utbygging skal skje, hvor det skal bygges, hva som skal vernes og behovet for å prioritere mellom stedene i kommunen.

3 Nasjonale, regionale og lokale føringer

Nasjonale føringer

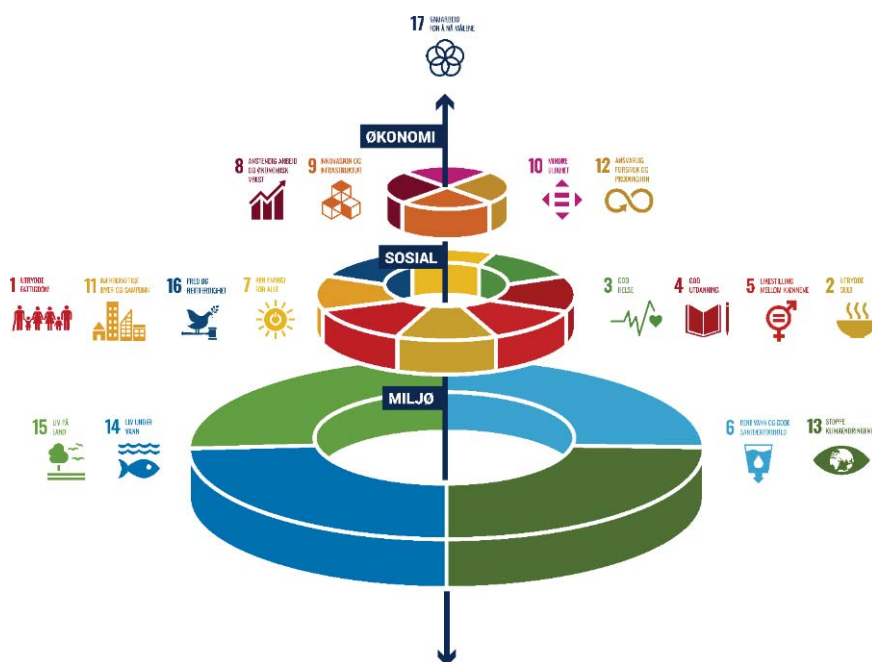
Regjeringen skal i tråd med plan- og bygningslovens § 6-1 hvert fjerde år legge frem nasjonale forventninger til regional og kommunal planlegging. De nasjonale forventningene skal følges opp i kommunens arbeid med planstrategier og planer, og være med på å fremme en effektiv og bærekraftig utvikling i hele landet.

Regjeringen legger spesielt vekt på fire store utfordringer:

- Å skape et bærekraftig velferdssamfunn
- Å skape et økologisk bærekraftig samfunn gjennom blant annet en offensiv klimapolitikk og en forsvarlig ressursforvaltning
- Å skape et sosialt bærekraftig samfunn
- Å skape et trygt samfunn for alle

Her kan du lese mer om [Nasjonale forventninger til regional og kommunal planlegging 2019–2023 - regjeringen.no](https://www.regjeringen.no)

FNs bærekraftsmål skal «være det politiske hovedsporet for å få tak i vår tids største utfordringer, også i Norge». Det forventes at bærekraftsmålene legges til grunn i kommunenes samfunnsplanlegging.



Figuren viser hvordan økonomi og samfunn henger sammen med, og er avhengig av biosfæren. Kilde: Azote Images for Stockholm Resilience Centre, Stockholm Universitet.

Figuren har fordelt 16 bærekraftsmål på de tre formene for bærekraft - miljø, sosial og økonomi. Bærekraftsmål 17 - “Samarbeid for å nå målene” gjelder for alle tre formene, og er illustrert med den vertikale blå pilen. Her kan du lese mer om [FNs bærekraftsmål](#).

Regionale planer og føringer

- Trøndelagsplanen 2019-2030 vedtatt av fylkestinget 12. desember 2020
- Regional plan for vannforvaltning (2016- 021 – under revidering)
- Regional plan for arealbruk 2021-2030
- Kompetansestrategi for Trøndelag 2018-2030
- Strategi for innovasjon og verdiskaping for Trøndelag (2017)
- Balansekunst – kulturstrategi for Trøndelag (2019 -2022)
- Delstrategi Mobilisering 2019-2030
- Delstrategi trafikksikkerhet 2019-2023
- Regional kulturmiljøplan – på høring
- Se lenke som viser en oversikt over de regionale planene og strategier; [Regional planlegging - Trøndelag fylkeskommune \(trondelagfylke.no\)](#)

Interkommunale planer og føringer

Interkommunal arealplan for Trondheimsregionen IKAP 2 (2015)

- Strategisk næringsplan for Trøndelag sørvest, lakseregionen – høringsutkast 2021

Lokale planer og føringer

- [Kommuneplanen - SKAUN KOMMUNE 2013-2024 – samfunnsdel og arealdel.](#)
- Sektorplan for helse og omsorg 2014-2018
- Sektorplan for barnehage og skole 2014-2018
- Sektorplan for kultur 2014-2017 med bla. – handlingsprogram for idrett og friluftsliv og fysisk aktivitet og kulturbygg, rulleres årlig.
- Kulturminneplan 2022-2030 under utarbeidelse - En kartlegging og vurdering av viktige kulturmiljøer i Skaun med hensynsoneområder og tiltaksplan.
- Økonomiplaner for Skaun Økonomiplan 2023-2025
- Andre kommunale planer i Skaun finnes på denne lenken; [Planer - SKAUN KOMMUNE](#)

4 Skaun kommune – muligheter og utfordringer

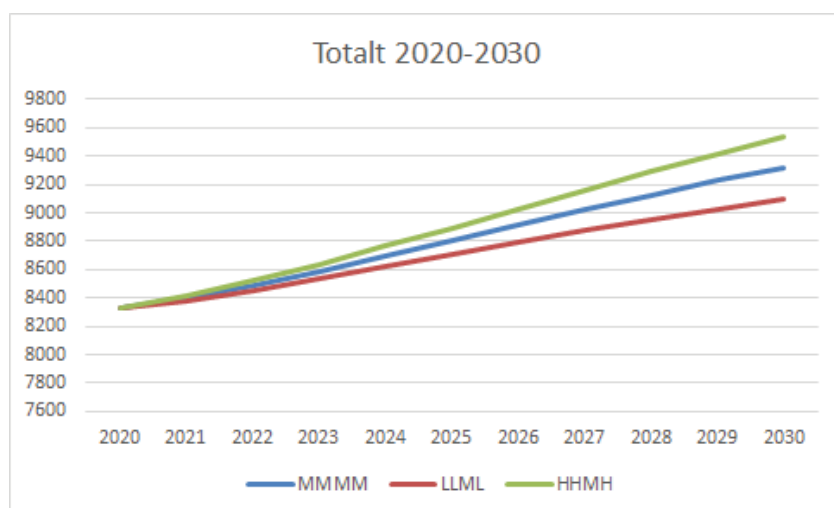
I arbeidet med kommuneplanen skal vi se framover og forsøke å beskrive og peke på tema og problemstillinger som bør diskuteres i planarbeidet. Under er en kort beskrivelse av noen av de utfordringer og muligheter Skaun samfunnet må ta stilling til i planarbeidet. Dialogen skal være grunnlag for utforming av den langsiktige utviklingsretningen for Skaun kommune.

Befolkning, befolkningsutvikling og tjenesteutvikling

Skaun kommune hadde i 2021 8340 innbyggere. I de siste 16 årene har Skaun kommune hatt en befolkningsvekst på over 40 prosent. Dette har ført til vekst og utvikling av kommunen, men også et økt behov for å tilrettelegge og investere i infrastruktur og tjenester.

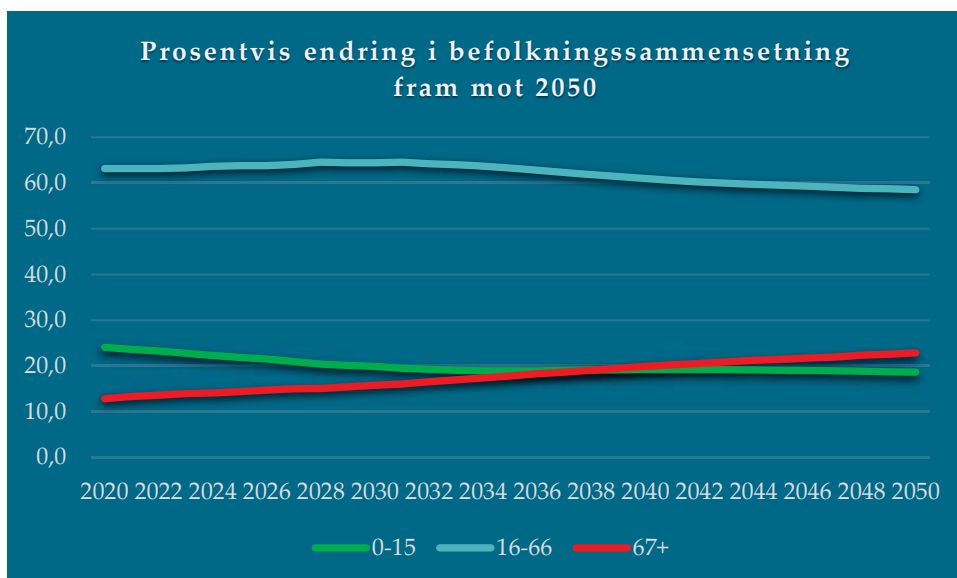
Mange av våre nye innbyggere er barnefamilier. Dette har ført til at mer enn en fjerdedel av befolkningen er i aldersgruppen 0 - 18 år, og vi har således Trøndelags yngste alderssammensetning. Skaun kommune har derfor i de siste årene valgt å investere i nye barnehager og skoler.

Ifølge Statistisk sentralbyrås vekstmodeller vil innbyggertallet i Skaun kommune øke i perioden fram til 2030. Det er imidlertid en usikkerhet rundt veksten av antall innbyggere i årene som kommer. Veksten de siste årene viser en lavere vekst enn antatt.



Grafen under viser prognosen for samla innbyggertall i Skaun i perioden 2020-2030. Prognosen baserer seg på siste befolkningsframskrivning fra SSB.

I 2020 utgjør barne- og ungdomsgruppen (0-15 år) 24 prosent av befolkningen i Skaun. Aldersgruppen over 67 år utgjør 13 prosent. I 2030 vil andelen yngre være redusert til 20 prosent, mens de eldre utgjør 16 prosent. Det er først og fremst gruppen 67-79 år som øker mest. Dette kan betegnes som starten på "eldrebølgen" i Skaun. I 2050 er andelen pensjonister 23 prosent, hvor den største økningen skjer i gruppen over 80 år (9 prosent). Andelen yngre vil være på 18 prosent i 2050.



Figuren viser endringer i alderssammensetningen fram mot 2050. Aldersgruppene som krever omsorgsbehov øker, mens andelen i yrkesaktiv alder blir redusert.

Det gjør at omsorgsoppgavene vokser, og at antall eldre med omsorgsbehov øker raskere enn antall innbyggere i jobb. Dette medfører at forholdstallet mellom yrkesaktive og de som ikke er i arbeid (yrkespassive), vil minke. En slik utvikling vil påvirke samfunnet, og ha stor betydning for den kommunale tjenesteytingen, behovet for arbeidskraft og kommunale budsjetter de nærmeste tiårene.

Oppvekst og utdanning er en av kommunesektorens kjerneoppgaver, og dokumentasjon viser at kunnskap, systematisk utviklingsarbeid og tidlig innsats kan forebygge mange av velferdssamfunnets utfordringer. Særlig viktig er det å sikre at så mange som mulig inkluderes i samfunnet og deltar i arbeidslivet. Kommunesektorens arbeid legger grunnlag for å bekjempe segregering, motsetninger og utenforskap. Skaun kommune må i årene framover jobbe for at flest mulig i arbeidsdyktig alder kommer ut i jobb, i tillegg til at det må tilrettelegges for omsorgstjenester med kvalitet.

Identitet, kultur, nærmiljø og bygdeutvikling

Befolkningsveksten har medført at kommunen har gått fra å være en landbruks- og industribygd hvor alle kjente alle, til å bli en pendlerkommune hvor naboer ikke lengre kjenner hverandre like godt. Med de siste års befolkningsvekst har Skaun kommune blitt en smeltedigel bestående av kulturtradisjoner iblandet ny påvirkning og impulser. Dette gir muligheter og rom for ambisjoner og økt bredde i kulturlivet.

De fysiske rammene for våre liv har betydning for helsa, om og hvordan vi møter andre, nærhet til og muligheter for å delta i aktiviteter er viktig. Et variert boligtilbud med gode bokvaliteter kan sikre mangfold og forhindre ensomhet. Omgivelser med tilgang til kultur- og idrettstilbud og ulike arenaer for frivillighet og medvirkning, er viktig for mange. God arealplanlegging er også et virkemiddel for at flest mulig skal oppleve bolyst, tilfredsstillende livskvalitet og mulighet til å delta i samfunnslivet.

Miljø og klima og klimatilpassing.

Skaun kommune er en landbrukskommune med verdifulle -og landbruksarealer. Det må i planarbeidet diskuteres hvordan disse arealene skal ivaretas og benyttes til det beste for innbyggerne på kort og lang

sikt. Høy vekst gir økt press på verdifulle arealer. I et bærekraftperspektiv er det viktig å drøfte hvordan disse arealene skal bevares for framtidige generasjoner.

Klimaendringer fører til mer ekstremvær som intens nedbør, sterkere vind og tørkeperioder. Klimaendringene stiller strengere krav til forebygging og utbygging av infrastruktur og bygninger. Kommunen har som planmyndighet en viktig rolle i å arbeide med klimatilpasninger. I tillegg må kommunen forsøke å redusere klimagassutslippet igjennom arbeidet vi gjør i kommunen. Dette krever at en gjennomgående bevissthet rundt bla. tilrettelegging av tjenester, offentlige innkjøp, drift og vedlikehold av kommunale bygg og anlegg.

Ifølge Norsk klimasenter vil klimaendringene for Sør-Trøndelag føre til behov for tilpasning til kraftig nedbør og økte problemer med overvann; endringer i flomforhold og flomstørrelser; jordskred og flomskred, samt havnivåstigning og stormflo.

SANNSYNLIG ØKNING		MULIG SANNSYNLIG ØKNING	
 Ekstrem nedbør	Det forventes at episoder med kraftig nedbør øker vesentlig både i intensitet og hyppighet. Dette vil også føre til mer overvann	 Tørke	Til tross for mer sommernedbør, kan høyere temperaturer og økt fordampning gi økt fare for tørke om sommeren
 Regnflom	Det forventes flere og større regnflommer, og i mindre bekker og elver må man forvente en økning i flomvannføringen	 Isgang	Kortere isleggingssesong, hyppigere vinterisganger samt isganger høyere opp i vassdragene enn i dag
 Jord-, flom- og sørpeskred	Økt fare som følge av økte nedbørmengder	 Snøskred	Med et varmere og våtere klima vil det oftere regne på snødekt underlag. Dette kan redusere faren for tørrsnøskred og øke faren for våtsnøskred i skredutsatte områder
 Stormflo	Som følge av havnivåstigning forventes stormflonivået å øke	 Kvikkleireskred	Økt erosjon som følge av økt flom i elver og bekker, kan utløse flere kvikkleireskred. Sør-Trøndelag er særlig utsatt for kvikkleireskred.

Kilde: Norsk klimaservicesenter. Viser forventet klimaendringer i Sør-Trøndelag. Beregninger fram mot 2100

Klimaomstilling kan oppleves som en utfordring, men kan også ses på som en mulighet, eksempelvis til å bedre kvaliteten på våre omgivelser, utvikle nytt næringsliv og øke livskvaliteten for mange grupper.

FN's bærekraftsmål

Tradisjonelt snakker man om tre dimensjoner av bærekraft: Sosial bærekraft (samfunn), økonomisk bærekraft og miljømessig bærekraft (biosfære). Vi vet at verdens klima- og miljøsystemer svekkes på en måte som kan være en trussel for fremtidig liv på planeten. Denne kunnskapen gjør at det er naturlig å legge planetens tålegrenser til grunn for vårt arbeid. Dette innebærer at kontroll med klimaendringene og bevaring av naturmiljøene, er en forutsetning for å nå både de sosiale og de økonomiske bærekraftsmålene. Å løse klimaendringene handler om å redusere klimagassutslipp og samtidig håndtere de miljømessige, sosiale og økonomiske konsekvensene. Dette legger føringer på kommunens prioriteringer og vurderinger. I arbeidet med kommuneplanen skal FN's bærekrafts mål legges til grunn for våre diskusjoner om framtiden.

5 Tema og problemstillinger som bla. vil vurderes i kommuneplanarbeidet

Kultur, næring og bolyst

- Hvordan skal Skaun utvikles som bokommune, næringskommune og kulturkommune?
- Skal Skaun være en næringskommune og hvilken rolle skal Skaun ta?
- Hvordan bruke kultur for å styrke Skaun som en attraktiv og aktiv bo- og næringskommune?
- Hvordan styrker vi frivilligheten, spesielt med tanke på barn og unge, og utvikler bygder og lokalsamfunn i samarbeid med befolkningen?



Livskvalitet for alle

- Hvordan ivareta innbyggerne gjennom hele livsløpet?
- Hvordan jobber vi med folkehelse i et helhetlig perspektiv?
- Hvordan møter vi tjenesteutfordringene med bærekraftige løsninger?
- Hvordan balanserer vi behovet for reparasjon og behovet for forebygging og tidlig innsats?



Klima, miljø og beredskap:

- Hvilke veivalg skal Skaun ta i forholdet mellom vekst og vern?
- Hvordan redusere vårt klimaavtrykk og hvordan ivareta miljø og kulturlandskap?
- Hvordan jobbe med klimatilpasning og forebygging?



- Hvilke av FNs bærekraftsmål bør prioriteres og hvordan gjør vi disse relevante/aktuelle for Skaun-samfunnet?

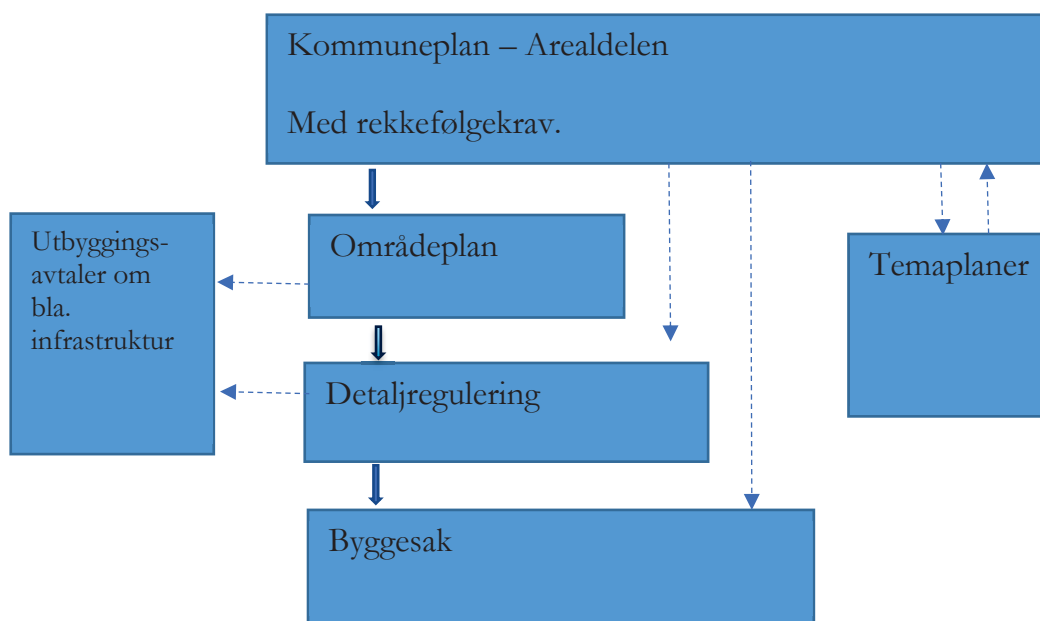
5.1 Arealstrategi - et grunnlag for arbeidet med arealdelen

En arealstrategi bør ta utgangspunkt i gjeldende arealprioriteringer, fokusområder innenfor alle sektorer, og FN's bærekraftsmål for å gi et utgangspunkt for videre prioritering av utviklingsområder i kommunen. Ved å utvikle en arealstrategi kan vi knytte kommuneplanens samfunnsdel og arealdel sterkere sammen.

Kommuneplanens arealdel gjenspeiler hovedmålene og strategiene i kommuneplanens samfunnsdel på blant annet miljø og klimautfordringer, samfunnssikkerhet, folkehelse, tettstedsutvikling og forvaltning av naturlandskapet og kulturlandskapet.

I samfunnsdelen har vi mulighet til å knytte utfordringene innenfor også andre fagfelt til arealbruk, der dette er relevant. Samfunnsdelen bør derfor ta for seg en overordnet arealstrategi, hvor en gjennomfører en prioritering av fremtidig arealbruk.

Planhierarkiet: Kommuneplanen gir overordnede føringer for plan- byggesaksbehandling i kommunen. Enten gjennom føringer i områdeplaner eller direkte detaljreguleringer og byggesaksbehandling.



5.2 Eksempler for tema og problemstillinger som kan vurderes i kommuneplanens arealdel

Kommuneplanens samfunnsdel med arealstrategien vil gi føringer for tema og problemstillinger i arbeidet med arealdelen. Basert på eksisterende kunnskap og føring kan bla. disse tema og problemstillingen være relevante å drøfte i planarbeidet;

- Strategier for kommunens arealutvikling som bygger på FN's mål om bærekraftig utvikling:
 - prinsipper for lokalisering, utbyggingsrekkefølge av bygder og boligområder
 - boligstruktur og estetikk i tettstedene
 - utviklingsretning og lokalisering av områder for næring, handel og større arbeidsplasser
 - lokalisering av offentlige tjenester som skole, barnehage og sykehjem
 - utvikling av eksisterende og nye friluftsområder, forankres i arealplan i tråd med registrering av friluftsområder
 - vurdere områder som bør tas ut eller tas inn i arealplan
 - oppheve eldre reguleringsplaner som kan erstattes av nye bestemmelser i kommuneplanen

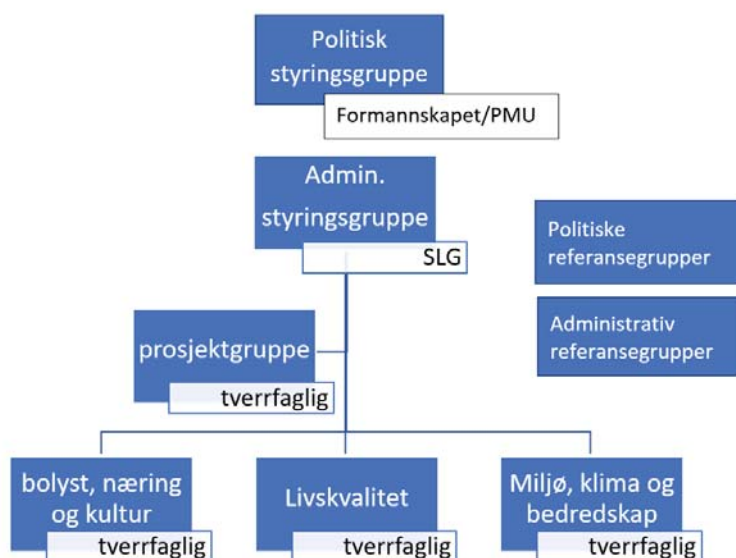
- Arealstrategier for klimatilpasning om:
 - endret nedbørsmonster, større skred- og rasfare
 - overvannshåndtering ved økt nedbør
 - kartlegge og utarbeide strategier for hensynsoner for drikkevann og sikre nåværende og potensielle vannkilder og vannkvalitet
 - havnivåstigning
 - økosystemer og naturtyper det er viktig å ta vare på

- Strategi for kystsonen og landbruk-, natur- og friluftsområder (LNF):
 - for å ivareta og sikre naturområder som landbruk, skogbruk og uberørt natur for fremtiden
 - for å ivareta og sikre viktige grønne og blå økosystemer
 - vurdere en «grønn strek» der utbygging ikke skal skje, det vil si områder som skal vernes for fremtiden. I tilfelle hvor bør den «grønne streken» gå?
 - Strategi for å ivareta utbyggers behov for deponi/ressursbank for rene masser, og grunneiers behov for bedre utnyttelse av arealet

- Strategi for kulturmiljøer/kulturminner
 - Kartlegge og vurdere viktige kulturmiljøer samt vurdere fredning
 - Avsatte hensynssoner og bestemmelser innarbeides i arealplanen

6 Organisering av planarbeidet.

Kommuneplanens samfunnsdel er kommunens viktigste styringsdokument og for at denne skal virke er det avgjørende at planen har god politisk og administrativ forankring. I Skaun kommune skal dette sikres gjennom en politisk og administrativ forankring, i alle fasene i planprosessen. Figuren viser organiseringene for gjennomføring av kommuneplanarbeidet.



Under beskrives de ulike gruppenes oppgaver i planarbeidet:

Politisk styringsgruppe: Formannskapet har det overordnede politiske ansvaret for samfunnsdelen i kommuneplanprosessen. Plan- og miljøutvalget er styringsgruppen for arealdelen av kommuneplanarbeidet. Styringsgruppen har ansvar for godkjenning av milepeler i de ulike fasene i planprosessen.

Politiske referansegrupper: Med politiske referansegrupper er det her ment råd og utvalg i kommunen. Referansegruppene skal komme med innspill og merknader i de ulike fasene planprosessen.

Administrativ styringsgruppe, strategisk ledergruppe i Skaun er administrativ styringsgruppe og har ansvar for å sikre ressurser til arbeidet og godkjenning av milepeler i de ulike fasene i planprosessen. Denne skal også påse at det er tilstrekkelig forankring internt i organisasjonen.

Prosjektgruppen har ansvar for at prosjektet gjennomføres i henhold lovkrav og fremdriftsplan. Prosjektleder er Kommunalsjef kultur og samfunn. I tillegg skal prosjektleder samordne og drive prosessen framover, samt ha ansvar for å påse at planprosessen og forankringen gjennomføres.

Tverrfaglige administrative arbeidsgrupper, Disse gruppene settes sammen tverrfaglig fra ulike kommunal- og virksomhetsområder som bidrar med kunnskapsinnhenting, analysearbeid, opplegg for medvirkning og utforming av forslag til mål og strategier.

Administrative referansegrupper I planarbeidet vil tverrfaglig samhandling på tvers av fagområder tilstrebes. De ansatte vil i planarbeidet få en viktig rolle i planarbeidet.

7 Opplegg for medvirkning

Medvirkning er et lovkrav i plan- og bygningsloven, og en svært god mulighet til å engasjere innbyggere, frivilligheten, innovasjonsmiljøer og næringsliv til å involvere seg i arbeidet med å peke ut utviklingsretning for kommunen. I alle fasene i planprosessen ønsker vi å legge til rette for en bred medvirkning. Det skal benyttes ulike metoder for å involvere ulike grupper i samfunnet slik at vi kan legge opp til en åpen og inkluderende planprosess. Det konkrete opplegget for medvirkningen utformes og skreddersys i selve planarbeidet.

Eksempler på metoder for medvirkning som kan benyttes i de ulike fasene i planprosessen.

Fasene i planarbeidet	Metoder for medvirkning
Utredning og kunnskapsinnhenting	<ul style="list-style-type: none">• Skaunstemmen – alle innbyggere får mulighet• Spesielt intervju med barn og unge om fremtiden – (skoleoppgave)• Absolutt-programmet - fokus på barn og unge
Diskusjon og Medvirkning	<ul style="list-style-type: none">• Tradisjonelle metoder (folkemøter, workshops med invitasjon til sentrale partnere i samfunnsutviklingen, facebook)• Framtidsverksted og historiefortelling• Være til stede på ulike lokale arenaer som markedsdager, oppvekstdager• Etablere et samarbeid med skolene – for å få barn og unges mening• Være fysisk til stede – oppsøkende virksomhet både i kommuneorganisasjonen og eksternt der folk møtes (eks. barnehage, idrettslag, ungdomsklubber, eldresammenkomster)• Lage et eget nettsted for innspill til samfunnsdelen, spesielt myntet på de som ikke har så lett for å komme seg ut, eller som foretrekker denne måten å gi innspill på
Høring og vedtak	<ul style="list-style-type: none">• Tradisjonelle metoder (folkemøter, workshops med invitasjon til sentrale partnere i samfunnsutviklingen, facebook)• Digitale møterom, innspillsrom – gjør det lett å komme med innspill.• Lage filmer og videoer som forklarer og forteller – Utarbeide maler for innspill, spesielt til arealdelen

Tabell: Oversikt over metoder for medvirkning i de ulike fasene i planarbeidet. Arbeidet med ulike metoder for medvirkning skal konkretiseres i utredningsfasen.

8 Planprosess – Framdrift og milepeler.

Framdrift og milepeler	2022											2023											
Kommuneplanens samfunnsdel.																							
	J	F	M	A	M	J	J	A	S	O	N	D	J	F	M	A	M	J	J	A	S		
Innspills og utredningsfase																							
Spørreundersøkelse- Skaunstemmen		■	■	■																			
Undersøkelser og utredninger		■	■	■																			
Utforming av diskusjonsgrunnlag og opplegg for medvirkning			■	■																			
Pol. godkjenning for videre planprosess			■	■	■																		
Medvirkningsfasen/ dialogfasen																							
Medvirkning med innbyggerne/politikere					■	■	■																
Utforming av planforslag		■	■	■	■	■	■																
Vedtaksfasen																							
Utkast til plan legges fram for pol. behandling						■	■																
Planforslag sendes på høring							■	■	■														
Pol. behandling og vedtak.									■	■	■												
Kommuneplanens Arealdel.																							
Innspills og utredningsfasen																							
Utredninger, og opplegg for medvirkning				■	■	■	■	■	■	■													
Godkjenning av fase 1										■	■	■											
Medvirkningsfasen																							
Dialogmøter og innspill fra innbyggere											■	■	■										
Utarbeiding av forslag til arealdel											■	■	■										
Vedtaksfasen																							
Pol. behandling av utkast til planforslag												■	■										
Planforslaget sendes på høring													■	■									
Pol behandling og vedtak														■	■	■							

Figuren under viser gangen i planprosessen og planlagt tidspunkt for medvirkning.

9 Oversikt over utredningsbehov (ikke uttømmende)

Det er behov for å samle og systematisere eksisterende kunnskap, data, statistikk og analyse som kan brukes som grunnlag i medvirkningen og utarbeidningen av både arealdelen og samfunnsdelen av kommuneplanen. Tabellen under viser en oversikt over behovet for oppdatering og ny kunnskap.

Sentrale tema	Behov for supplering og oppdatering av kunnskap
Samfunnsdelen	
• Befolkningsutvikling	- Innhenting av ny kunnskap om befolkningsprognoser, befolkningsstruktur og flytte- og pendletall - Innhente ny kunnskap om trendforskning innen ulike fagområder
• Folkehelse	- Kartlegging og analyse av tjenestebehov innenfor helse og mestring - Identifisere utfordringer for helse og mestring innenfor ulike aldergrupper
• Kultur	- Kartlegging av Barn og unges kulturbehov - Kulturminneplanen med registreringer og kartlegging
• Klima og miljø og beredskap	- Kartlegging av status og beskrivelse av klimascenarier - Beskrive klimasårbarhet
• Oppvekst	- Vurdere resultat av ABSOLUTT-programmet - Ung-data
• IT	- Kartlegge nye former for tjenesteutvikling basert på Digitaliseringsstrategi for Skaun kommune
Arealdelen	
Status for arealutviklingen basert på eksisterende kommuneplan	Vurdere kartgrunnlag basert på behov for infrastruktur og boligutvikling RO
• KU og ROS - analyser	Tema: <ul style="list-style-type: none"> • Klima og sårbarhetsanalyse • Kartlegge fareområder • Flom og overvann • Behov for vegnormal • Trafikksikkerhets-kartlegging av farlig/trygg skoleveg • Kartlegge G/S -ett og fremtidig behov • Grønnstruktur analyse: Landbruk/natur/ friluftsområder - også fremtidige • Vannressurs: sikringssoner for drikkevann/grunnvann, vassdrag konsekvenser av tiltak • Kulturminner og hensynssoner • Landbruk, mottaksareal for jordflytting, bruk av markslagskart • Behov for estetiske retningslinjer • Opphevelse av eldre/uaktuelle reguleringsplaner som erstattes med bestemmelser i KPA • Kystsonen (behov for inndeling av arealbruk?) • Parkeringsbehov generelt og tettstedene spesielt • Overordnet VA struktur

Overordnet ROS-analyse bør den fanges opp i samfunnsdelen?	<ul style="list-style-type: none">• Konsekvenser av spredt bebyggelse (vann og avløp, skoleskyss, landbruk)• Energiforbruk og løsninger (ENØK)
--	---