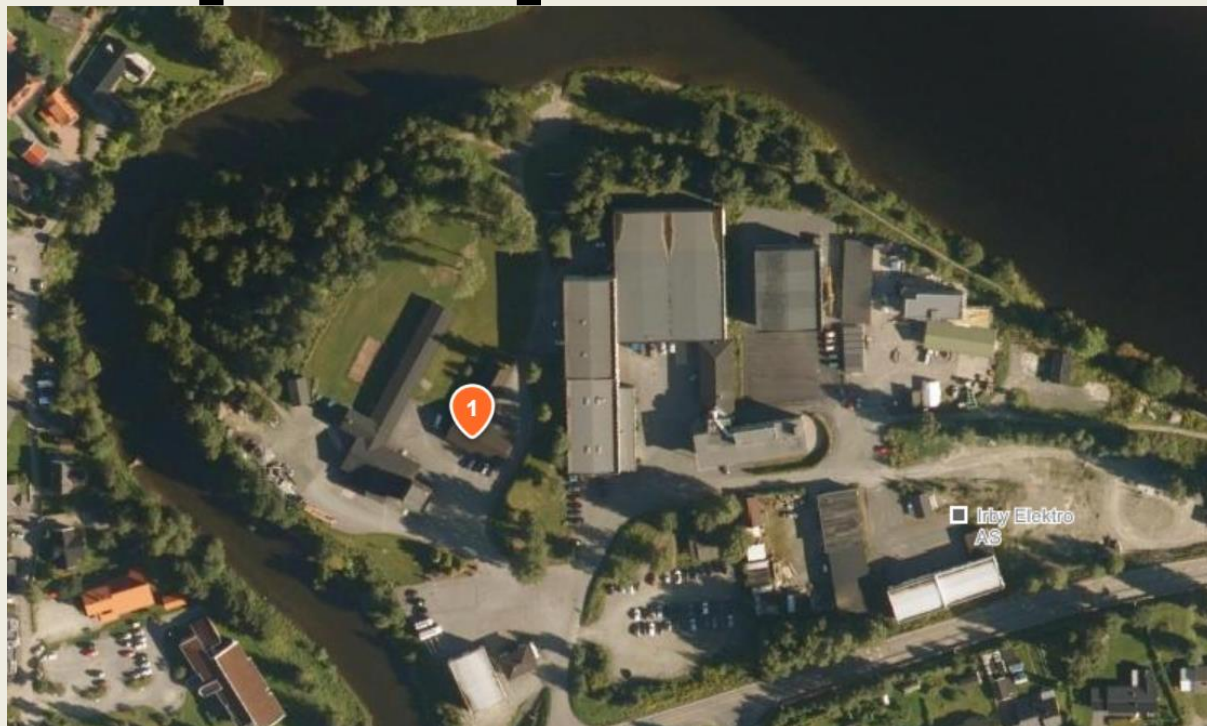


Samspillentreprise Hokksund RÅ



Byggherrens plan for sikkerhet, helse og arbeidsmiljø (SHA plan)

Prosjektdata:

Prosjektnr./ navn:	Nye Hokksund Renseanlegg
Prosjektets adresse:	Loe Bruk 7, 3300 Hokksund
Kommune:	Øvre Eiker

Revidering:

Rev nr.	Dato	Revisjonen omfatter	Utarbeidet av
00	09.09.2021	Første utkast i tilbudsfase	Kjetil Øvnsen



Innhold

Formål med planen	3
Orientering om prosjektet	3
Organisering av prosjektet (BHF §8a)	3
Roller og ansvar.....	4
<i>Byggherre/byggherrens representant (BH/BR) har ansvar for å:</i>	4
<i>Koordinator i prosjekteringsfasen (KP) omfatter:</i>	4
<i>De prosjekterende skal:</i>	4
<i>Koordinator i utførelsesfasen (KU) omfatter blant annet:</i>	4
<i>Hovedbedrift (HB)</i>	5
<i>Alle virksomheter skal:</i>	5
<i>Ved planlegging av egne arbeider har entreprenørene ansvaret for at:</i>	5
<i>Arbeidstakere</i>	5
Fremdriftsplan (BHF § 8b)	6
Identifisert risiko som krever spesifikke tiltak (BHF § 8c)	6
Rutiner for avviksbehandling (BHF §8d).....	6



Formål med planen

Det er en forutsetning for byggherren at all virksomhet på bygge- og anleggsplassen planlegges og utføres slik at sikkerhet, helse og arbeidsmiljøet til alle involverte blir ivaretatt på en god måte.

Byggherrens mål er 0 skader i prosjektet.

SHA-planen er utarbeidet i henhold til krav i BHF § 8, og bygger på de risikovurderinger og de valg som er foretatt av byggherren og de prosjekterende i forprosjektet. Planen beskriver hvordan risikoforholdene i prosjektet skal håndteres. Planen er et levende dokument og vil bli endret i takt med nye forhold som avdekkes i samspillfasen.

Orientering om prosjektet

Byggherre er Øvre Eiker Kommune. Kommunen skal bygge nytt renseanlegg på Loe Bruk 7 i Hokksund. Renseanlegget må ha en kapasitet på ca. 30000 PE (personequivallenter) for å møte fremtidige behov ved utbygging i området. Det er utarbeidet et foreløpig forprosjekt datert 29.06.20 som vil ligge til grunn for arbeidene som skal utføres.

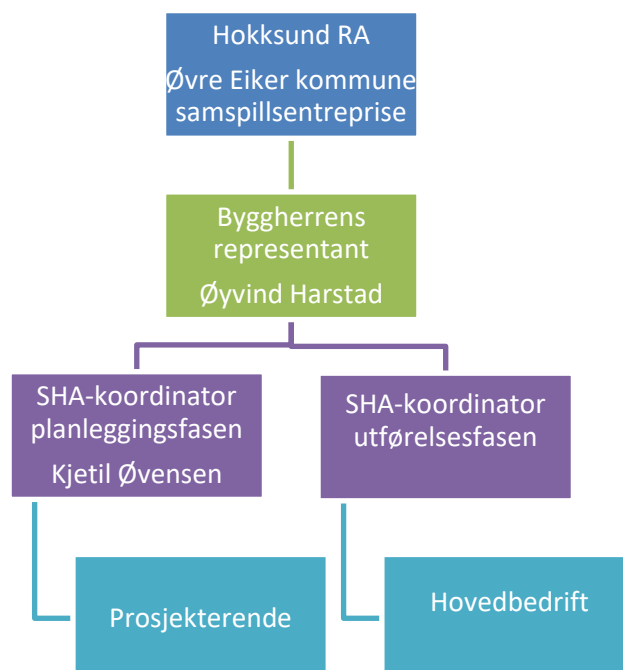
Det nye renseanlegget vil komme rett i nærheten av det gamle. Det gamle renseanlegget skal være i drift gjennom hele byggeperioden. Når det nye renseanlegget er satt i drift, vil store deler av det gamle rives. Rivearbeidene er en del av prosjektet.

Loe Bruk 7 ligger i enden av et industriområde der Vestfosselva svinger ut i Drammenselva.

Det er boliger på andre siden av Vestfosselva. Disse er derfor ikke i direkte kontakt med området der renseanlegget skal bygges. Det går imidlertid en tursti langs elva, som prosjektet må hensynta.

Organisering av prosjektet (BHF §8a)

Organisering av prosjektet (rollefordeling og entreprisform) på tilbudsstadiet.



Det vil bli utarbeidet et mer detaljert organisasjonskart senere.



Funksjon		Kontaktperson	Tlf	Epost
Byggherre og byggherrens representant	Øvre Eiker kommune	Øyvind Harstad	477 11 929	oyvind.harstad@ovre-eiker.kommune.no
SHA-koordinator Prosjektering	WSP Norge	Kjetil Øvensen	951 68 864	Kjetil.ovensen@wsp.com
Byggherrens SHA-koordinator Utførelse		Ikke valgt		
Hovedbedrift		Ikke valgt		

Roller og ansvar

Byggherre/byggherrens representant (BH/BR) har ansvar for å:

- utpeke koordinator.
- sørge for plan for sikkerhet, helse og arbeidsmiljø.
- sende forhåndsmelding til Arbeidstilsynet.

Koordinator i prosjekteringsfasen (KP) omfatter:

- å sørge for og legge til rette for dialog og samhandling mellom involverte aktører
- å sørge for utarbeidelsen av planen for sikkerhet, helse og arbeidsmiljø
- å koordinere prosjekteringen slik at hensyn til sikkerhet, helse og arbeidsmiljø blir ivare tatt

Jfr. BHF §14 a), b) og c).

De prosjekterende skal:

- Risikovurdere forhold knyttet til SHA på bygge- og anleggsplassen og ivareta SHA ved de arkitektoniske og tekniske løsninger som prosjekteres.
- Dokumentere forhold som kan ha betydning for sikkerhet for fremtidige arbeidere.
- Beskrive og meddele til byggherren risikoforhold som krever spesifikke tiltak.

Jfr. BHF §17.

Koordinator i utførelsesfasen (KU) omfatter blant annet:

- å sørge for og legge til rette for dialog og samhandling mellom involverte aktører
- å følge opp risikoforhold i planen for sikkerhet, helse og arbeidsmiljø (SHA-planen), og sikre at arbeidsgivere og enmannsbedrifter gjennomfører planen
- å følge opp at det utarbeides tidsplaner som sikrer at det avsettes tilstrekkelig tid til utførelse av de forskjellige arbeidsoperasjoner
- å sørge for at de enkelte virksomheters arbeid som kan påvirke hverandre med hensyn til sikkerhet, helse og arbeidsmiljø, blir koordinert.
- å følge opp at kravene i etter § 9 gjennomføres.
- å sørge for at det føres oversiktslister etter § 15.

Jfr. BHF §14 a), b), c), d), e) og f).



Hovedbedrift (HB)

Hovedbedrift skal være representant på plassen. Virksomheten som er utpekt skal ivareta samordningsforpliktelsene i henhold til AML §2-2 herunder:

- utarbeide HMS-plan for utførelsen som er i tråd med Arbeidsmiljøloven, byggherrens plan og kontrakten.
- Samordne verne- og miljøarbeidet på byggeplassen når flere virksomheter jobber på samme arbeidsplass
- Utarbeide, henge opp og vedlikeholde en oversiktstegning av riggområdet.
- Fylle ut og ajourføre samordningsskjema for byggeplassen (kopi av ajourført skjema slås opp på byggeplassen)
- Varsle byggeleder om nye virksomheter og innkalle til oppstartsmøte på anlegget.

Alle virksomheter skal:

- Gjennomføre og dokumentere systematisk helse, miljø og sikkerhetsarbeid jf. Intern-kontrollforskriften og byggherrens SHA-plan, og ta hensyn til og følge opp anvisninger fra KU
- Før oppstart av sine aktiviteter sette seg godt inn i risikoelementene forbundet med arbeidet
- Legge resultater fra risikokartleggingen til grunn for planlegging og arbeidsforberedelse, for eksempel ved valg av metoder, utstyr, arbeidsrekkefølge og/eller spesielle sikkerhetsanordninger.
- Innrette egen virksomhet og tilpasse eget arbeid slik at også andre entreprenørers arbeidstakere er vernet
- Rapportere alle avvik, ulykker og nestenulykker til hovedbedrift og byggherrens KU
- Etablere egen vernetjeneste og utpeke verneombud, og sørge for at denne er aktiv
- Sørge for at tekniske innretninger og utstyr tilfredsstillende krav gitt i lover og forskrifter
- Gjennomføre «sikker jobb analyse» eller tilsvarende i forkant av risikofylte aktiviteter
- Ved graving i og ved offentlig vei skal utførene entreprenør har gjennomført arbeidsvarslingskurs

Ved planlegging av egne arbeider har entreprenørene ansvaret for at:

- Arbeidets fremdrift ivaretar SHA-planens krav til planlegging, gjennomføring og oppfølging av arbeidet med hensyn på sikkerhet, helse og arbeidsmiljø
- Kritiske områder og tidsperioder for SHA er synliggjort i fremdriftsplanen
- Tid som faktisk skal brukes på de forskjellige typer arbeid eller arbeidsfaser justeres på bakgrunn av arbeidets fremdrift

Arbeidstakere

Den enkelte arbeidstaker skal:

- Medvirke ved gjennomføringen av de tiltak som blir satt i verk for å skape et sunt og trygt arbeidsmiljø, og delta i det organiserte verne- og miljøarbeidet i virksomheten
- Utføre arbeidet i samsvar med påbud og instruksjoner fra overordnet eller fra Arbeidstilsynet
- Bruke påbudt verneutstyr, vise aktsomhet og ellers medvirke til å hindre ulykker og helseskader



- Selv rette feil og mangler som kan medføre skade på liv og helse når en blir oppmerksom på forholdet, og straks underrette nærmeste leder, verneombud og i nødvendig utstrekning andre arbeidstakere om en selv ikke kan rette feilen. Se rutiner for håndtering av avvik.
- Avbryte arbeidet dersom en anser at fortsatt arbeid kan medføre fare for liv og helse
- Melde fra til nærmeste leder eller dennes representant om en blir skadet eller pådrar seg sykdom som skyldes arbeidet eller forhold på arbeidsplassen

Arbeidstakers medvirkningsplikt er lovfestet i arbeidsmiljølovens § 2-3

Fremdriftsplan (BHF § 8b)

Framdriften på prosjektet må legges opp slik at arbeidene kan gjennomføres på en sikker måte. Før oppstart av arbeidene skal det derfor utarbeides en fremdriftsplan for prosjektet som viser tidsrom for de enkelte oppgavene.

I fremdriftsplanen skal det være mulig å identifisere de enkelte hovedarbeidsoppgavene, hvilke oppgaver som krever at det utarbeides en SJA og om det er behov for ekstra samordning.

Milepæler:

- Oppstart prosjektering (samspillfase) januar 2022
- Byggestart sommeren 2022
- Ferdigstillelse sommeren 2023

Detaljerte, oppdaterte fremdriftsplaner for prosjektet vil bli utarbeidet av entreprenør.

Identifisert risiko som krever spesifikke tiltak (BHF § 8c)

I samarbeid skal entreprenør, prosjekterende og byggherren lage en oversikt som viser aktuelle, konkrete risikoforhold som krever spesifikke tiltak.

Den enkelte arbeidsgiver skal innarbeide og følge opp relevante tiltak i virksomhetens system for internkontroll.

Se **vedlagte risikovurdering** fra prosjekterende i forprosjektfasen.

Rutiner for avviksbehandling (BHF §8d)

Avvik karakteriseres av mange som «uønskede hendelser». Et avvik i denne sammenheng er en manglende oppfyllelse av krav fastsatt i arbeidsmiljøloven (med tilhørende forskrifter) og interne rutiner. Arbeidsgiver skal sørge for gode rutiner for varsling av avvik, og arbeidstaker har plikt til å si ifra når arbeidsmiljøloven eller interne rutiner ikke blir overholdt.

Risikovurdering - underliggende dokument som ikke skal være med når SHA-planen legges ved konkurransegrunnet

Tabeller over sannsynlighet og konsekvenser

Følgende vekting av sannsynlighet og konsekvens er benyttet:

Sannsynlighet	Vekting
Svært stor sannsynlighet (< 0-3 mnd)	4
Stor sannsynlighet (3-12 mnd)	3
Middels sannsynlighet (1-5 år)	2
Liten sannsynlighet (>5 år)	1

Konsekvens	Vekting
Liten konsekvens	1
Middels konsekvens	2
Stor konsekvens	3
Svært stor konsekvens	4

Sannsynlighet	Konsekvens			
	K1 – Liten	K2 - Middels	K3 – Stor	K4 – Svært stor
S4 – Svært stor	4	8	12	16
S3 – Stor	3	6	9	12
S2 – Middels	2	4	6	8
S1 – Liten	1	2	3	4

Liten	Akseptabel risiko, tiltak vanligvis ikke nødvendig
Middels	Akseptabel risiko, tiltak må vurderes
Stor	Uakseptabel risiko, tiltak nødvendig inkl.

Kartlegging av risiko										
Prosjekt:	Hokksund RA		Formål:							
Sted:	Øvre Eiker									
Dato:	300821									
Utarbeidet av:	OM									
	1	2	3	4	5	6	7	8	9	10
Uønsket hendelse	Fall/drukning (personer)	Fall (gjenstander)	Ras	Påkørsel	Kutt- og klemeskader	Elektrisk støt	Forurensning av	Støy og vibrasjoner	Brann, sprut- og etseskader	Forgiftning / svevestøv
Aktivitet										
A	Anleggstrafikk			x			x	x		x
B	Offentlig trafikk			x						
C	Arbeid nær strømførende ledninger					x				
D	Arbeid nær fjernvarmeledninger									
E	Graving av grøft/groper	x	x	x				x		
F	Lossing og lagring av rør				x					
G	Arbeid med kummer og ledninger/montering av rør		x	x	x					
H	Arbeid i basseng	x	x							
I	Arbeider med løfteinnretninger				x					
J	Arbeid med farlig redskap				x					
L	Arbeid i høyden	x	x							
M	Sikring av anleggsområdet	x	x		x					
N	Varme arbeider og sveising								x	
O	Passering av kran, kranoperasjoner		x							
Q	Innløfting og håndtering av utstyr				x					
R	Oppstikkende armeringsjern				x					
S	Masse forflytning							x		
T	Elektriske arbeider					x				

- Lista er ikke uttømmende, men må vurderes i hvert enkelt prosjekt

Risikoanalyse												
Prosjekt:		Hokksund RA		Formål:								
Sted:		Øvre Eiker										
Dato:		300821										
Utarbeidet av:		OM										
				Konsekvens				Sannsynlighet				Risiko
AU	Aktivitet	Uønsket hendelse	Årsaker til uønsket hendelse / forutsetninger for valg av K og S	K1	K2	K3	K4	S1	S2	S3	S4	KxS
A1	Anleggstrafikk		Påkjørsel		2					3		6
A2	Anleggstrafikk		Forurensing av miljø		2				2			4
A3	Anleggstrafikk		Støy og vibrasjoner	1							4	4
A4	Anleggstrafikk		Forgifting/svevestøv	1							4	4
B1	Offentlig trafikk		Påkjørsel			3			2			6
C1	Arbeid nær strømf. ledninger		Elektrisk støt			3			2			6
E1	Graving grøft/groper		Fall/drukning (personer)		2				2			4
E2	Graving grøft/groper		Fall (gjenstander)		2				2			4
E3	Graving grøft/groper		Ras			3			2			6
E4	Graving grøft/groper		Støy og vibrasjoner	1							4	4
F1	Lossing/lagring av rør		Kutt- og klemskader	1					2			2
G1	Arbeid kum./ledn./mont. rør		Kutt- og klemskader			3			2			6
G2	Arbeid kum./ledn./mont. rør		Fall (gjenstander)		2				2			4
G3	Arbeid kum./ledn./mont. rør		Ras			3			2			6
H1	Arbeid i basseng		Fall/ drukning (personer)			3			2			6
H2	Arbeid i basseng		Fall (gjenstander)			3			2			6
I1	Arbeid med løfteinnretninger		Kutt- og klemskader		2				2			4
J1	Arbeid med farlig redskap		Kutt- og klemskader		2					3		6
L1	Arbeid i høyden		Fall/ drukning (personer)			3			2			6
L2	Arbeid i høyden		Fall (gjenstander)		2				2			4
M	Sikring av anleggsområdet		Fall/ drukning (personer)		2				2			4
M	Sikring av anleggsområdet		Fall (gjenstander)		2				2			4
M	Sikring av anleggsområdet		Påkjørsel		2				2			4
N1	Varme arbeider og sveising		Brann, sprut og etseskader		2				2			4
O	Passering av kran/ kranoperasj.		Fall (gjenstander)		2					3		6
Q	Innløfting og håndtering av utstyr		Kutt- og klemskader		2				2			4
R	Oppstikkende armering		Kutt- og klemskader		2				2			4
S	Masseflytting		Støy- og vibrasjoner	1						3		3
T	Elektriske arbeider		Elektrisk støt		2				2			4

Risikoforhold/hendelser						
Prosjekt:	Hokksund RA	Formål:				
Sted:	Øvre Eiker					
Dato:	300821					
Utarbeidet av:	OM					
Prioritetsliste	Årsak/Forutsetninger	R=KxS	Risikoreduserende tiltak	Ansvar	Frist	OK/dato
A1 Anleggstrafikk	Påkørsel	6	Krav til synlig arbeidsantrekk/varsling	Entreprenør		
B1 Offentlig trafikk	Påkørsel	6	Krav til synlig arbeidsantrekk/trafikkregulering og skilting	Entreprenør		
C1 Arbeid nær strømførende ledningener	Elektrisk støt	6	Krav til kabelpåvisning og beskyttelse	Entreprenør		
E3 Graving grøft/groper	Ras	6	Grøftekasser/beskyttelse/	Entreprenør		
G1 Arbeid med kum/mont.rør	Kutt- og klemskader	6	Grøftekasser/beskyttelse/verneutstyr	Entreprenør		
G3 Arbeid med kum/mont.rør	Ras	6	Grøftekasser/beskyttelse	Entreprenør		
H1 Arbeid i basseng	Fall/ drukning (personer)	6	Nødvendig beskyttelse/ gassmåler/ min. 2 personer	Entreprenør		
H2 Arbeid i basseng	Fall (gjenstander)	6	Nødvendig beskyttelse/ hjelmbruk/ min. 2 personer	Entreprenør		
L1 Arbeid i høyden	Fall / drukning (personer)	6	Nødvendig beskyttelse/ fallsikring/sele/ verneutstyr	Entreprenør		
J1 Arbeid med farlig redskap	Kutt- og klemskader	6	Nødvendig beskyttelse/ verneutstyr	Entreprenør		
O Passering av kran/ kranoperasjoner	Fall (gjenstander)	6	Nødvendig beskyttelse/ hjelmbruk/ verneutstyr	Entreprenør		
R1 Masseflytting	Påkørsel	6	Krav til synlig arbeidsantrekk/varsling	Entreprenør		

R = risiko

K = konsekvens

S = sannsynlighet

Forhold på byggeplassen

RIGGPLAN

Hovedbedriften skal utarbeide, henge opp og vedlikeholde rigggplan for byggeplassen.

Riggplanen skal vise
• Adkomstveier, interne veier og parkering
• Inngjerding
• Plassering av avfallscontainere
• Brakker
• Lagerplasser
• Rømningsveier
• Møteplass
• Førstehjelpsutstyr
• Slukningsutstyr
• Etc.

Den fysiske innretningen av bygge- og anleggsplassen skal ivareta kravene til forebyggende tiltak jf. BHF § 9.

Hovedbedriften har ansvaret for å gjøre Riggplanen kjent for alle som skal befinne seg på byggeplassen.

ADKOMST, TRANSPORTVEIER OG PARKERING

Adkomst og ferdsel på og i nærheten av anleggsplassen skal skje på sikker og forsvarlig måte både for prosjektets aktører og andre. På og i nærheten av anleggsplassen skal all ferdsel organiseres slik at all trafikk, parkering, inn- og uttransport av materialer osv. ikke medfører fare for de som ferdes på området.

Det skal legges stor vekt på sikring av myke trafikanter som ferdes i området. Dette skal dokumenteres av entreprenør gjennom «Sikker jobb analyse» eller tilsvarende, dersom arbeidene foregår i områder med myke trafikanter.

BYGGEGJERDE, ADGANG

Selve anleggsområdet skal være inngjerdet. For å sikre allmennheten mot farer forbundet med anlegget kan det være aktuelt å sette opp byggegjerder rundt utvalgte deler av et anleggsområde hvor det pågår arbeid. Entreprenøren skal vurdere behovet for dette i forkant av arbeidet og fortløpende.

BRAKKER

Brakker skal ha beliggenhet, understøttelse/stabilisering og adkomstvei/trapper som minimerer risiko for skader og ulykker ved daglig bruk.

ORDEN OG RYDDIGHET, AVFALLSHÅNDTERING

Den enkelte entreprenør skal sørge for at det til enhver tid er ryddig på arbeidsplassen. Veier og plasser skal rengjøres og vedlikeholdes for å unngå støv, eller risiko for ulykker knyttet til biltrafikk og myke trafikanter. Avfall og materialer som det ikke lenger er bruk for på arbeidsplassen skal fjernes fortløpende.

LAGRING, HÅNDTERING AV HELSE- OG MILJØFARLIGE STOFFER

Lagring av materialer, verktøy og utstyr skal skje innenfor nødvendig sikret riggområde. Miljøfarlige stoffer skal være godt merket. Lagring og håndtering av eksplosiver skal skje i henhold til Forskrift om håndtering av eksplosjonsfarlig stoff. Hovedbedrift skal utarbeide en oversikt over helse- og/eller miljøfarlige stoffer som oppbevares og benyttes på anleggsområdet. Oversikten skal henviser til detaljert dokumentasjon for de angitte stoffene. Denne dokumentasjonen skal være tilgjengelig på anleggsplassen.

SIKRING AV ARBEIDSSOMRÅDER

Enhver entreprenør er ansvarlig for å sikre eget arbeidsområde. I dette inngår bl.a. avdekninger, avsperringer etc. og omfatter etablering, overvåkning, vedlikehold og demontering og hindre uvedkommende adgang.

FØRSTEHJELPSUTSTYR

Hovedbedrift har ansvar for at førstehjelpsutstyr er tilgjengelig på byggeplassen og for at alle vet hvor dette utstyret er.

SLUKNINGSUTSTYR

Hovedbedrift har ansvaret for at slukkemateriell er tilgjengelig på byggeplassen og at dette er kjent for de som befinner seg der. Entreprenør som utfører varme arbeider eller arbeid med åpen flamme, skal i tillegg ha eget brannslukningsutstyr tilgjengelig på arbeidsstedet.

INTRODUKSJON TIL BYGGEPLASSEN

Hovedbedrift og SHA-koordinator for utførelse har i fellesskap ansvar for å gjennomføre oppstartsmøte med evt. ny entreprenør på byggeplassen.

Den enkelte entreprenør har ansvar for å informere sine ansatte om organisering, planer, regler og rutiner før arbeidene starter opp.

RISIKOVURDERING I PROSJEKTERINGSFASEN

I prosjekteringsfasen skal det gjennomføres en overordnet risikovurdering av SHA. Risikovurderingen skal ta utgangspunkt i de løsningene som velges for prosjektet i denne fasen. Det benyttes et eget skjema for å kartlegge og dokumentere risikoforholdene, og de planlagte og gjennomførte risikoreduserende tiltak i forbindelse med prosjekterings-, anleggs- og driftsfasen (se pkt 14).

GENERELLE KRAV TIL UTFØRENDE VIRKSOMHETS PLANLEGGING OG UTFØRING AV ARBEIDET

Krav og detaljer om utførelse av arbeidene er gitt i konkurransegrunnlaget og i byggherrens SHA-plan. Hovedbedriften skal sikre at risikovurderinger og tiltak gjennomføres og er tilstrekkelig koordinert.

Før en entreprenør starter arbeidet på anleggsplassen, skal de største risikoelementene forbundet med skader på mennesker eller miljø kartlegges. Det skal foreligge en risikovurdering av prosjektet.

Dersom det skal utføres aktiviteter som medfører en spesiell risiko f.eks. ferdsel og skolevei, skal det gjennomføres en «sikker jobb-analyse» før arbeidene utføres.

BEREDSKAP

BEREDSKAP HOVEDBEDRIFT

Hovedbedriften skal:

- Varsle ved uhell iht. varslingsplan for prosjektet.
- Sørge for at beredskapsutstyr er tydelig merket.
- Sørge for at det til enhver tid finnes nok og egnet beredskapsutstyr og personell som kan håndtere dette.
- Sikre at den enkelte entreprenør har beredskapsinstruks eller rutine. Denne må være tilpasset arbeidet som skal utføres, og være koordinert med byggherrens SHA-plan.

- Informere alle som befinner seg på anlegget om utplassering av brannslukningsutstyr og førstehjelpsutstyr samt viktige alarmtelefonnummer.

BEREDSKAP ENTREPRENØR/UNDERENTREPRENØR

Dersom ulykker eller situasjoner med akutt fare for mennesker eller miljø, skal entreprenøren være forberedt på å handle på en best mulig måte for å begrense skadeomfanget. Den enkelte entreprenør skal derfor oppdatere alle relevante varslingsplaner kontinuerlig og informere alle om dette. Varslingsplanene skal alltid være kjent for de som jobber på anleggsplassen.

OPPLÆRING, INFORMASJON OG SERTIFISERING

NYTT PERSONELL PÅ BYGGEPLASSEN

Den enkelte arbeidsgiver er ansvarlig for at egne arbeidstakere har tilstrekkelig opplæring og kompetanse innen Internkontroll og SHA.

Nytt personell skal informeres om krav, handlingsplaner, rutiner, spesielle risikoforhold og retningslinjer for SHA i prosjektet.

SERTIFISERING AV PERSONELL, MASKINER OG UTSTYR

Maskinførere og operatører skal dokumentere at de har opplæring/sertifikater iht. myndighetenes krav. Kopi av dokumentasjon skal overleveres hovedbedriften for arkivering.

Den enkelte arbeidsgiver er ansvarlig for vedlikehold, kontroll, sertifisering og merking av egne maskiner, verktøy og utstyr iht. Forskrift om maskiner.

MØTER/INFORMASJON

SHA skal være et fast punkt på alle faste prosjekt- og byggemøter.

Hovedbedrift skal avholde felles samordningsmøter for entreprenørene på byggeplassen.

Dersom det er meldt avvik eller forbedringsforslag rapporteres disse på byggemøtene.

SHA-plan revideres ved behov i etterkant hvis dette er nødvendig. Se punkt 8.2. om rapportering.

Utførelse og gjennomføring av SHA-planen

ORDEN OG RENHOLD

NR.	PROGRAM	HANDLING	ANSVAR	TID	DOKUMENTASJON
1	Kontinuerlig rydding	Alle har ansvar for å rydde etter seg	Entreprenør	Daglig	Kontroll v/vernerunde

HÅNDTERING AV ULIKE TYPER MATERIALER

NR.	PROGRAM	HANDLING	ANSVAR	TID	DOKUMENTASJON
1	Lagring av materialer	På egnet plass (tilrettelegges). Skal sikres mot fall/ velt	Entreprenør	Daglig	Kontroll v/vernerunde
2	Lagring av kjemikalier	På egnet og tilrettelagt plass. Sikres mot lekkasje. Alle kjemikalier skal låses inn ved arbeidshagens slutt	Entreprenør	Daglig	Kontroll v/vernerunde

ARBEIDSSTASJONER

NR	PROGRAM	HANDLING	ANSVAR	TID	DOKUMENTASJON
1	Skilting på byggeplassen	Området skal skiltes med hjelpåbud og adgang forbudt	Entreprenør	Løpende	Kontroll v/vernerunde
2	Stenging av containere, maskiner, låsing mm.	Containere og maskiner skal låses etter arbeidstid	Entreprenør	Løpende	Kontroll v/vernerunde

AVFALLSHÅNDTERING

NR.	PROGRAM	HANDLING	ANSVAR	TID	DOKUMENTASJON
1	Generert avfall	Kildesorteres i containere som holdes av entreprenør	Entreprenør	Løpende	Kontroll v/vernerunde
2	Avfallsdeponering	Transport til godkjent mottak	Entreprenør	Løpende	Avfallsplan/ Faktura

VEDLIKEHOLD

NR	PROGRAM	HANDLING	ANSVAR	TID	DOKUMENTASJON
1	Støv	Håndteres av entreprenørene som produserer dette	Entreprenør	Daglig	Kontroll v/vernerunde
2	Førstehjelpsutstyr i anleggets brakker	Informere om hvor Supplere forbrukt utstyr	Entreprenør	Løpende	Kontroll v/vernerunde
3	Brannsluknings-utstyr skal finnes på anlegget/ i brakkene	Gjennomgang av anleggets brannvernplan for alle	Entreprenør	Før oppstart	Møtereferat
4	Varme arbeider	Fyll ut egen instruks og arbeidstillatelse før arbeidene starter Ha eget brannslukkingsutstyr tilgjengelig Sikre og fjerne propanflasker fra byggeplassen når de ikke er i bruk	Entreprenør Entreprenør Entreprenør	Før oppstart av arb. Løpende Løpende	Underskrevet instruks og arbeidstillatelse Kontroll ved vernerunde Kontroll ved vernerunde
5	Sikring av arbeidsområdet	Melde til byggherren at nødvendige sikkerhetstiltak er utført og tilrettelagt før arb. begynner Melde fra til drift at arbeid pågår	Entreprenør Entreprenør	Løpende Løpende	Kontroll v/byggemøte Kontroll v/byggemøte
6	Informere naboer/gjenboere om anleggsarbeidet	Sende ut informasjonsbrev Annonser i lokal presse, avholde informasjonsmøte, m.m.	Byggherre	Før arb. starter opp	Kontroll v/byggemøte

SAMORDNING OG SAMARBEID

NR.	PROGRAM	HANDLING	ANSVAR	TID	DOKUMENTASJON
1	Samordning	SHA-plan gjennomgås	Entreprenør	Løpende	Signatur på skjema
2	Distribusjon av hovedentreprenørens HMS-plan	Sendes til alle aktørene	Entreprenør	Løpende	HMS-plan
3	Hovedentreprenørens HMS-plan	Ajourføring/ komplettering	Entreprenør	Løpende	HMS-plan revidert

JUSTERING AV FREMDRIFTSPLAN

NR.	PROGRAM	HANDLING	ANSVAR	TID	DOKUMENTASJON
1	Justering av fremdriftsplan	Koordinering av fremdrift og arbeidsoperasjoner Revisjon av fremdriftsplan	Entreprenør	Etter behov	Referat fra byggemøter

ARBEIDSTAKERS PLIKTER, SHA-MØTER OG VERNERUNDE

NR.	PROGRAM	HANDLING	ANSVAR	TID	DOKUMENTASJON
1	Vernesko	Skal alltid benyttes	Alle	Løpende	Kontroll v/vernerunde
2	Hjelm, vernebriller, hørselvern og støvmaske	Skal benyttes v/behov (se egen risikoplan)	Alle	Løpende	Kontroll v/vernerunde
3	Feil eller mangler som kan føre til fare for liv eller helse	Arb.giver skal straks underrettes. Avviksskjema skal fylles ut, og rapporteres til SHA-koordinator	Alle	Løpende	Kontroll v/vernerunde Avviksskjema
4	SHA-møter	SHA tas opp i prosessmøter	Alle	Løpende	Møtereferat
5	Vernerunder	Vernerunde skal gjennomføres hver uke, og gjennomgås i prosessmøtene	SHA-koord og verneomb.	Ukentlig	Verneprotokoll
6	Verneorganisasjon	Etablere verneorganisasjon	SHA-koord.	Før prosj.-oppstart	Møtereferat

ULYKKER OG NESTENULYKKER

NR.	PROGRAM	HANDLING	ANSVAR	TID	DOKUMENTASJON
1	Varslingsplan/rutine ved ulykker	Slås opp på lett tilgjengelige steder på anlegget	Entreprenør	Løpende	Kontroll v/vernerunde
2	Ulykke	Følge varslingsplan og rutine for ulykker Avviksmelding	Alle	Løpende	Kontroll v/vernerunde
3	Forhindre ulykker	Fokus på å forebygge, melde avvik og god tilbakemeldings-kultur	Alle	Løpende	Kontroll v/vernerunde

FOREBYGGENDE TILTAK

Nr.	Krav	Løsning	Oppfølging	Avvik
1	Hindre uvedkommende adkomst til anleggsplass	Krav til: Inngjerding - Skilting - Øvrig sikring	Byggeleder	Byggemøtereferat Avviksmelding
2	Ta hensyn til andre virksomheter på eller i nærheten av anleggsplass	- Koordineringsmøter - Særmøter/kontakte virksomhetene	Byggeleder	Referat fra koordineringsmøte
3	Holde god orden og forsvarlige hygieniske forhold	Krav til fast tema på entreprenørens personalmøter og på vernerunder	Byggeleder	Byggemøtereferat Avviksmelding Referat, vernerunder
4	Sikre adkomst og ferdsselsveier	Krav til entreprenørens - Faseplan, - Vei- og skiltplan	Byggeleder	Byggemøtereferat Infomøte-referat (trafikkflyt/sikkerhet)

		- Varslingsplan Info til naboer	Prosjektleder	
5	Merke og tilrettelegge områder for lagring av farlige stoffer og andre materialer	- Krav til riggområde - Lukket/låst lager	Byggeleder	Byggemøtereferat Avviksmelding
6	Sikker lagring, håndtering og fjerning av farlige materialer og avfall	Krav til entreprenørens - Avfallsplan - Avfallsrigg - Kildesortering - Avlåst plass for farlig avfall - Rutine for transport til godkjent deponi	Byggherre Oppdragsled. Byggeleder	Byggemøtereferat Avviksmelding
7	Tilfredsstillende vedlikehold og kontroll av anlegg og utstyr for å forhindre feil som påvirker SHA	Dokumentert kontroll av maskiner og utstyr	Byggeleder	Kontrolleres på oppstartsmøte og vernerunde
8	Forsvarlige arbeidstidsordninger iht. arbeidsmiljøloven	Krav til: - Begrenset ytre arbeidstid til 0700–1900 - Lønns- og arbeidsvilkår	Byggeleder, prosjektleder	Byggemøtereferat Avviksmelding
9	Tilfredsstillende personalrom	Brakkerigg med ordnede forhold	Byggeleder	Byggemøtereferat